



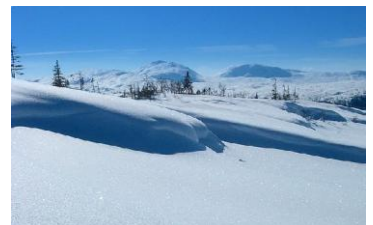
# Verdal kommune



## Årsberetning - del II

# Måloppnåelse 2009

Verdal, 10. mai 2010





# Innhold:

<b>1. MÅLOPPNÅELSE OG RESULTATER</b>	<b>4</b>
<b>1.1 Visjon og satsingsområder</b>	<b>4</b>
1.1.1 Visjon	4
1.1.2 Overordnede mål	4
1.1.3 Verdigrunnlag og ledelsesfilosofi	4
<b>1.2 Samfunn og tjenester</b>	<b>5</b>
1.2.1 OPPVEKST	5
1.2.1.1 Tiltak i økonomiplanens handlingsprogram	5
1.2.1.2 Oppfølging på virksomhetsområdene	6
1.2.1.3 Utviklingsdata	9
1.2.2 HELSE, VELFERD, PLEIE OG OMSORG	14
1.2.2.1 Tiltak i økonomiplanens handlingsprogram	14
1.2.2.2 Oppfølging på virksomhetsområdene	15
1.2.2.3 Utviklingsdata	17
1.2.3 KULTUR	19
1.2.3.1 Tiltak i økonomiplanens handlingsprogram	19
1.2.3.2 Oppfølging på virksomhetsområdet	20
1.2.4 NÆRING	21
1.2.4.1 Tiltak i økonomiplanens handlingsprogram	21
1.2.4.2 Oppfølging næringsarbeid	21
1.2.4.3 Utviklingsdata	22
1.2.5 ANLEGG, INFRASTRUKTUR, SAMFUNNSSIKKERHET OG MILJØ	23
1.2.5.1 Tiltak i økonomiplanens handlingsprogram	23
1.2.5.2 Oppfølging på virksomhetsområdene	24
1.2.6 FELLESOMRÅDER OG STØTTEFUNKSJONER	25
1.2.6.1 Tiltak i økonomiplanens handlingsprogram	25
1.2.6.2 Oppfølging på virksomhetsområder og enheter	25
1.2.6.3 Utviklingsdata	26
<b>1.3 Organisasjon</b>	<b>27</b>
1.3.1 KOORDINERING	27
1.3.1.1 Tiltak i økonomiplanens handlingsprogram	27
1.3.1.2 Status på kommunedelplanområdene	27
1.3.2 ARBEIDSKRAFT	29
1.3.2.1 Tiltak i økonomiplanens handlingsprogram	29
1.3.2.2 Rekrutteringstiltak	29
1.3.2.3 Kompetanse	30
1.3.2.4 Sykefravær	31
1.3.3 TEKNOLOGI	34
1.3.3.1 Tiltak i økonomiplanens handlingsprogram	34
1.3.3.2 Status på kommunedelplanområdene	34
1.3.4 MILJØVENNLIG DRIFT	35
1.3.4.1 Tiltak i økonomiplanens handlingsprogram	35
1.3.4.2 Status på kommunedelplanområdene	35

# 1. Måloppnåelse og resultater

## 1.1 VISJON OG SATSINGSOMRÅDER

Jfr. kommuneplan for Verdal og Levanger 2008-2020:

### 1.1.1 Visjon

**Visjon:** Livskvalitet og vekst

### 1.1.2 Overordnede mål

Levanger og Verdal kommuner skal være

- Bærekraftige og nyskapende samfunn som er attraktive for næringsliv, befolkning, arbeidskraft og eksterne samarbeidsparter.
- Samfunn som med utgangspunkt i sin egenart utvikler mangfold og kulturrikdom
- Preget av engasjement, deltakelse, frivillighet og folkestyre.
- Energiske, kreative og inkluderende.
- Innbyggerfokuserte og kvalitetsbevisste.
- Opptatt av helse og helsekonsekvenser av tiltak i alle sektorer.
- Miljøperspektivet skal ha en sentral rolle i kommunenes arbeid.

### 1.1.3 Verdigrunnlag og ledelsesfilosofi

For å oppnå de overordnede målene, ønsker kommunene å bygge tillit og troverdighet gjennom: **Respekt, omsorg, likeverd, lojalitet, ærlighet, romslighet og etikk.**

## 1.2 SAMFUNN OG TJENESTER

### 1.2.1 OPPVEKST

Satsingsområde 1: **OPPVEKSTMIJØ**

Hovedmål: Barn og unge opplever motivasjon og mestring.  
Det er samsvar mellom arbeidslivets kompetansebehov, utdanningsinstitusjonenes tilbud og ungdommens valg av utdanning.

#### 1.2.1.1 Tiltak i økonomiplanens handlingsprogram

Tiltak i handlingsprogrammet 2009-2012:	Status pr. 31.12.09:
1. Forebygging 0-5 år.	Planen gjennomføres, vurderes og videreføres som vedtatt.
2. Samordna innsats 6-16 år	Tiltak iverksatt, blant annet opprettet basisteam på ungdomstrinnet.
3. Stillingsøkning barnevern	Økt i 2009, videre planlagt økning ble etter budsjettvedtak tatt ut av budsjettet for 2010.
4. Matte/norskurs	Gjennomføres 2009/10.
5. Kontaktlærere/delingstimer i ungdomsskolen	Gjennomføres 2009/10.
6. Omlegging av spesialundervisning	Igangsatt, men stor oppgave som går over flere år.
7. Alternativt skoletilbud	Under utredning i samarbeid med Levanger og HiNT.
8. Spesialbase	Planlegges bygd i de nye skolene.
9. Strukturelle tiltak skole	Struktur opprettholdt.
10. Endret struktur til 5 virksomhetsområder og endring av inntaksområder	Antall virksomhetsområder opprettholdt, inntaksområder endres fra skoleåret 2010/11.
11. Samhandling	Aktiv samhandling med Levanger og på tvers av etatene i egen kommune.
12. Endring av dagens inntaksområder og reglene knyttet til dette.	Gjennomført endring i inntaksområder fra skoleåret 2010/11. Vedtak i K-styresak 60/09.
13. Gjennomgang av kommende års tjenestebehov for unge brukere. Samarbeid med omsorg og velferd.	Gjennomføres kontinuerlig.
14. Utarbeidelse av en ressursfordelingsmodell for grunnskolene i Verdal som skal legges til grunn for ressurstildeling fra budsjettåret 2010, gjerne fra skolestart høsten 2009.	Modell tatt i bruk i budsjett 2010. Fases inn over 3 år.

I 2009 er tiltakene i handlingsprogrammet fulgt opp. Kommunens forebyggingsplaner har vakt stor interesse. Det legges ned mye solid arbeid i tiltakene som planene inneholder. Tildeling av pris i Kvalitetskommuneprosjektet er en god motivasjon for videre arbeid.

### 1.2.1.2 Oppfølging på virksomhetsområdene

#### Helsestasjon:

Helsestasjonen var utsatt for et stort ekstra arbeidspress i 2009 på grunn av pandemivaksineringen og etableringen av asylmottak i Verdal. Det var også stor pågang til vaksinerings før utenlandsturer. HPV-vaksinen som skulle innføres høsten 2009 ble utsatt og må gjennomføres våren 2010.

#### Jordmortjenesten:

Jordmødrene tok i bruk Tweak skjemaet for screening av alle nygravide i fht. alkoholbruk. Dette vil over tid få positive effekter.

#### Barnevernet:

Barnevernet i Verdal opplevde en økning i antall nye meldinger og i antall hjelpetiltak i 2009. Dette er en ønsket utvikling og et resultat av satsningen på tidlig intervensjon. Et stort antall av barn og unge som kommunen har under omsorg er svært ressurskrevende, dette gir økte kostnader. Mange saker til behandling i rettssystemet i 2009 var også ressurskrevende, både personellmessig og økonomisk.

#### PPT:

PPT opplevde en fortsatt økning i antall henvisninger til kontoret. En stor del av økningen i antall henvisninger har kommet ved overganger i skolen, mellom barnetrinn og ungdomstrinn og ungdomskolen og videregående. Det bør vurderes om PP- tjenesten bør gjøres gjennomgående, dvs. en felles PP- tjeneste med Verdal videregående. Dette kan bidra til å sikre informasjonsflyten og samarbeidet i overgangen mellom ungdomsskole og videregående. Kontoret har i dag ikke kapasitet til å betjene voksne som ønsker hjelp, disse overføres til Nav sin refusjonsordning.

#### Psykisk helse:

Etter mange års forsøk, lyktes Ressurssenteret med å få ansatt en psykolog i 2009. Dette er en viktig styrking av arbeidet med psykisk helse for barn og unge i kommunen.

#### SLT-koordinator (Samordning av Lokale kriminalitetsforebyggende Tiltak)

I løpet av 2009 kom også SLT-koordinator på plass på Ressurssenter oppvekst.

#### Forebygging 0-5 år og samordna innsats 6-16 år:

- Vuku, Garnes og Volden oppvekstområde har iverksatt tiltak i planer om tidlig innsats, men virkning kan ikke forventes før om noen år.
- Stiklestad og Leksdal oppvekstområde har hatt sterkere fokus på forebygging og samordna innsats. Ressursteam i oppvekstområdet, samt besøk på enheter fra Ressurssenter oppvekst bidro til å gjøre dette mulig. Det er sterkt ønskelig at alle barnehager får snarlig kunnskap i Webster Stratton (De utrolige årene) og kunnskap om prosjekt som virksomhetsområdet ikke får mulighet til å delta i.
- Ørmelen og Verdalsøra oppvekstområde hadde lite rom for tilstrekkelig oppfølging overfor barn i barnehagene med behov for målretta innsats for blant annet språk-/begrepsutvikling. I tillegg økte enkelte barn/elever sine behov for voksenoppfølging, jfr. tilrådninger fra PPT/andre hjelpetjenester.
- Vinne og Ness oppvekstområde har i flere år hatt fokus på forebygging gjennom miljøterapeuten som er tilknyttet området, og gjennom arbeidet i ressursteamet i oppvekstområdet.
- Verdalsøra ungdomsskole melder at det er for tidlig å kunne si noe om virkningene av tiltakene innenfor samordnet og tidlig innsats. De to ungdomsskolene har i samarbeid med ROS opprettet eget forebyggende team, "Basisteam" som er en del av den helhetlige tenkingen omkring forebygging/tidlig innsats. Teamet består av 1,8 årsverk og har base ved Verdalsøra ungdomsskole.

- Ressurssenter oppvekst videreførte satsningen på tidlig innsats og forebygging i 2009. Det begynte å komme noen effekter bl.a. gjennom samarbeidet mellom helsestasjonen og barnehagene i forhold til språk 4.
- Ressurssenter oppvekst har deltatt i Ressursteam i alle oppvekstområdene. Det førte til at utfordringer på hvert enkelt oppvekstområde når det gjelder enkeltsaker og system saker kunne drøftes og tiltak settes inn tidlig.
- Aktiv satsing på forbygging ser ut til å avdekke større behov for hjelp enn det som er lagt inn i budsjettene. Barnevern, skoler, helsestasjon og barnehager melder om stort press på ansatte. Stor belastning på ansatte kan føre til økt sykefravær, et sykefravær som helst skulle vært redusert.

#### Klasseledelse/adferd:

- Vuku ungdomsskole og Verdalsøra ungdomsskole hadde sammen med Frol oppvekstsenter fokus på klasseledelse/atferd i 2009. Dette førte til at ansatte forbedret kompetansen på området. Tiltaket videreføres høsten 2010.

#### Spesialundervisning:

- Vuku, Garnes og Volden oppvekstområde prøvde tiltak for å redusere spesialundervisningen, men det er stadig flere elever som har behov for spesialundervisning. For å få ned spesialundervisningen i ungdomsskolen må ting gjøres på helt andre måter enn i dag. Dette må det jobbes med fram mot høsten 2010.
- Vuku, Garnes og Volden oppvekstområde driver pr. dato med tre fådeltskoler. Fådeltskoler er sårbare for små svingninger i elevtall, også med tanke på ressurser til spesialundervisning når dette behovet oppstår.
- Enhetene ved Stiklestad og Leksdal oppvekstområde jobber for redusert spesialundervisning. Dette vil ikke få stor nok effekt før det skjer en sterkere dreining av midler til forebygging.
- Ørmelen og Verdalsøra oppvekstområde opplevde store utfordringer i forhold til forventet effekt av "omlegging av spesialundervisning". Omfanget av spesialundervisning ble redusert ved en av skolene.
- Verdalsøra ungdomsskole hadde høsten 2009 en markert økning av antall enkeltvedtak.
- Vinne og Ness oppvekstområde har hatt utfordringer i forhold til forventet effekt av "omlegging av spesialundervisning" fordi enkelte barn/unge hadde behov som økte og da det i løpet av året kom flyttende brukere med store behov.

#### Læremiljø:

PPT bruker til sammen en 80 % ressurs i arbeidet med å innføre Webster Stratton sitt skoleprogram, Ros bruker i tillegg også en 60 % ressurs på å innføre Webster Stratton sitt barnehageprogram.

#### Læremateriell:

- Verdalsøra ungdomsskoles budsjettramme førte til at skolen ikke kunne oppdatere lærebøker i fagene RLE, samfunnsfag, engelsk fordypning og Mat og helse. Å klare å oppdatere allerede innkjøpte bøker i henhold til økt elevtall er utfordrende.

#### Matte- og norskkurs:

- Stiklestad skole har over flere år og spesielt i 2009 (se egen tabell) oppnådd særdeles gode resultater. Skolens arbeidsmåter danner grunnlag for prosesser ved de andre skolene i kommunen.
- Ørmelen og Verdalsøra oppvekstområde ga tilbud om matte- og norskkurs for å avhjelpe matematikk-/lese- og skrivevansker. Tiltakene har hatt god virkning (jfr. egne rapporter).

#### Alternativt skolefilbud:

- Vuku og Verdalsøra har hatt et felles alternativt skoletilbud for enkelte elever ved kulturskolen ca. 3 t/u. Intensjonen var å utvikle et alternativ for spesielt utagerende elever, men det har ikke lyktes.

#### Praktisk opplæring:

- Verdalsøra ungdomsskole har behov for å tilpasse opplæringen for elever hvor Kunnskapsløftet framstår som meget teoretisk. Dette gjelder elever med mer praktiske ferdigheter og anlegg.

#### Kontaktlærere i ungdomsskolen:

- Vuku, Garnes og Volden oppvekstområde opprettholdt 2 kontaktlærere pr. klasse i ungdomsskolen, noe som muliggjorde elevsamtaler og individuell oppfølging på en bedre måte.

#### Assistenter:

- Vuku, Garnes og Volden oppvekstområde hadde ikke midler til nødvendige assistentressurser i barneskolene eller i ungdomsskolen. Ellers har tjenestetilbudet gått som planlagt.

#### Miljøarbeider:

- Vuku, Garnes og Volden oppvekstområde hadde i 2009 ikke midler til miljøarbeider. Dette var et stort savn for området, og burde vært likt med øvrige oppvekstområder som har hatt miljøarbeider.
- Ørmelen og Verdalsøra oppvekstområde fant det utfordrende å gi et best mulig tilbud til barn/ unge med de midlene som området hadde til rådighet. Dette skyldes blant annet mottak av nyankomne flyktinger i skolene med rett på et likeverdig opplæringstilbud i hht. opplæringsloven.
- Ressurssenter oppvekst måtte som følge av etableringen av asylmottaket, etablere en egen flyktinghelsetjeneste.

#### Foreldrenett:

- Stiklestad og Leksdal oppvekstområde gjennomførte høsten 2009 ble foreldrenettet for alle foreldre/foresatte til førsteklasseforeldre. Målet er å gjøre foreldre/foresatte bedre kjent med hverandre, skolen og hjelpeinstanser, for å kunne gi elever bedre læringsmiljø. Evaluering viser at foreldre/foresatte og ansatte er meget godt fornøyd med dette.

#### Skolelokaler:

- Verdalsøra ungdomsskole er dimensjonert for 4 paralleller, dvs.12 klasser, men hadde vår/høst 2009 henholdsvis 14/15 klasser. Dette ble løst ved å ta i bruk ett spesialrom for en klasse, og brakker for to klasser. Elevtallet ligger omkring 410 elever.

#### Verdal svømmehall:

- Svømmehallen har vært i drift i 40 år, og har ved årsskiftet 2009/10 hatt 2 088 824 besøkende! Verdal svømmeklubb har hatt stor aktivitet med svømmekurs for barn, og ordinær trening. Besøket i svømmehallen er relativt stabilt, men med en liten oppgang i forhold til forrige år.

#### Uteområder:

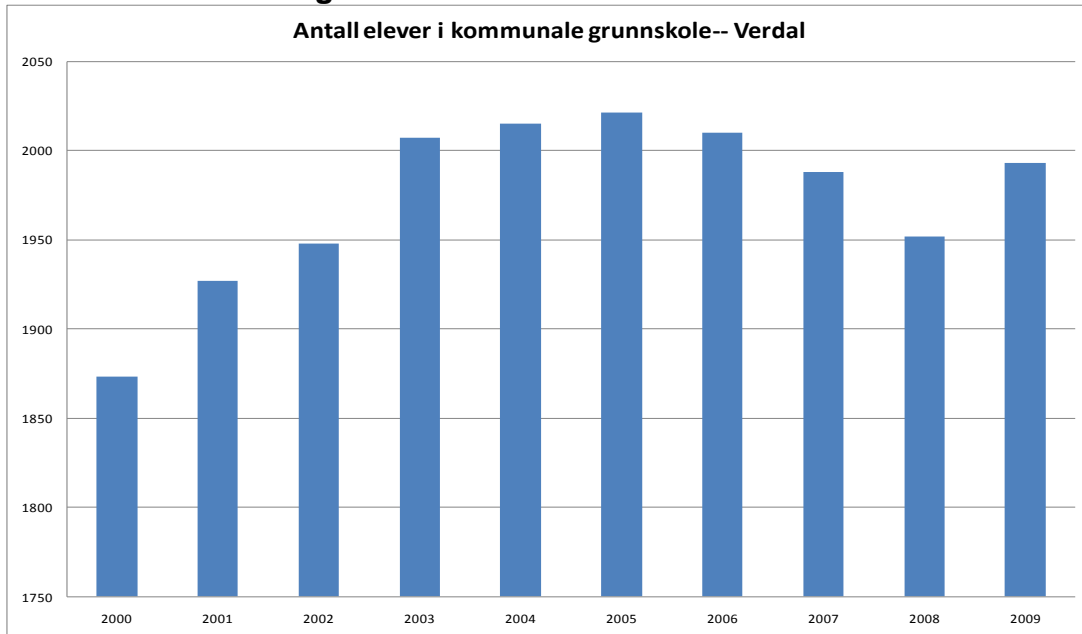
- Uteområdet ved Vuku oppvekstsenter ungdomsskole ble delvis opprustet i forbindelse med renoveringen.
- Garnes oppvekstsenter fikk kunstgressbane i umiddelbar nærhet.
- Volden skole rustet opp uteområdet med ny ballbinge, oppsatt på dugnad av foreldre og andre.
- Ørmelen skole skiftet tak og kjøkkenet ble renovert. Ventilasjonen ble også forbedret.
- Uteområdet ved Reinsholm barnehage ble ferdigstilt.
- Det ble gjort mindre tiltak på Ørmelen barnehage.
- I påvente av nytt skolebygg, avventes nødvendige utbedringer ved Verdalsøra barneskole.

### Ressursfordelingsmodeller:

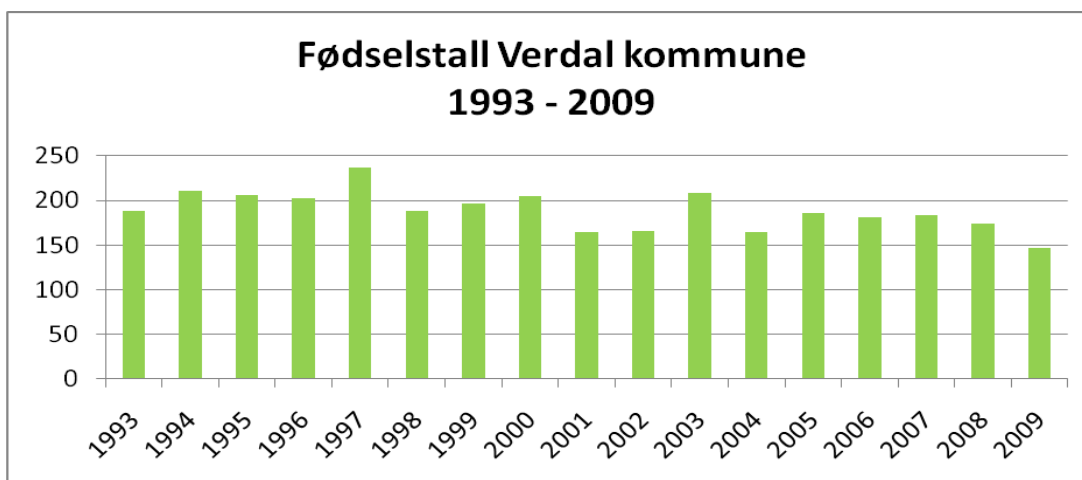
- Ressursfordelingsmodeller i skole innføres i samarbeid med virksomhetsledere og rektorer. Det er stort behov for den forutsigbarheten modeller vil gi. Forutsetninger som legges inn gir utslag som bør analyseres nærmere, modellene er derfor under stadig utvikling. Innføring over tre år sikrer utluking av feilkilder og likeverdige opplæringsforhold for elevene.

### 1.2.1.3 Utviklingsdata

#### Elever i kommunale grunnskoler

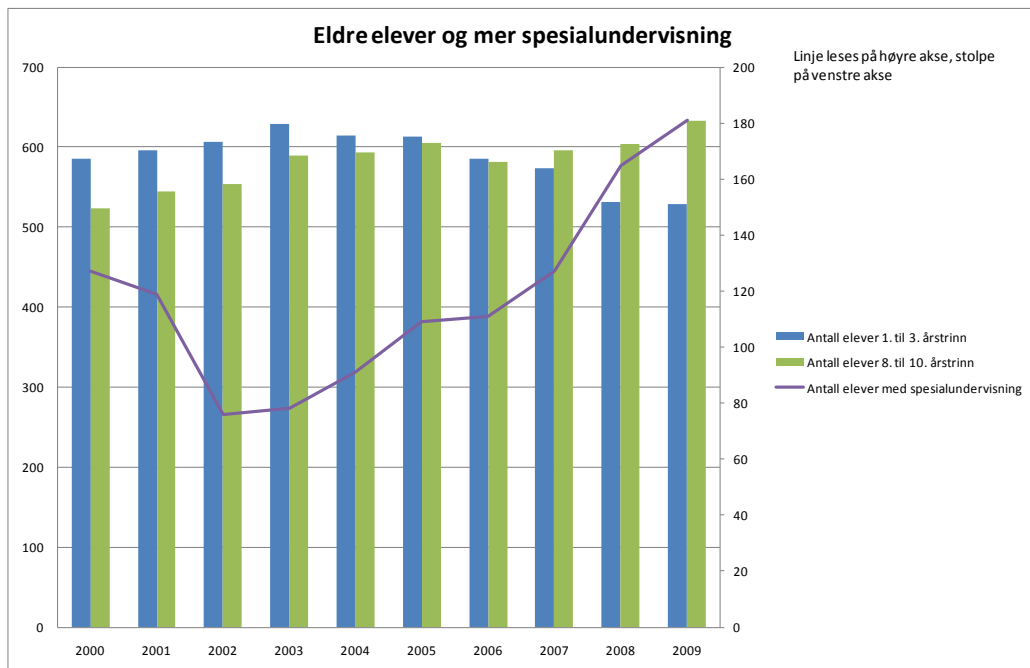


Elevtallet i grunnskolen har fra 2005 gått ned.



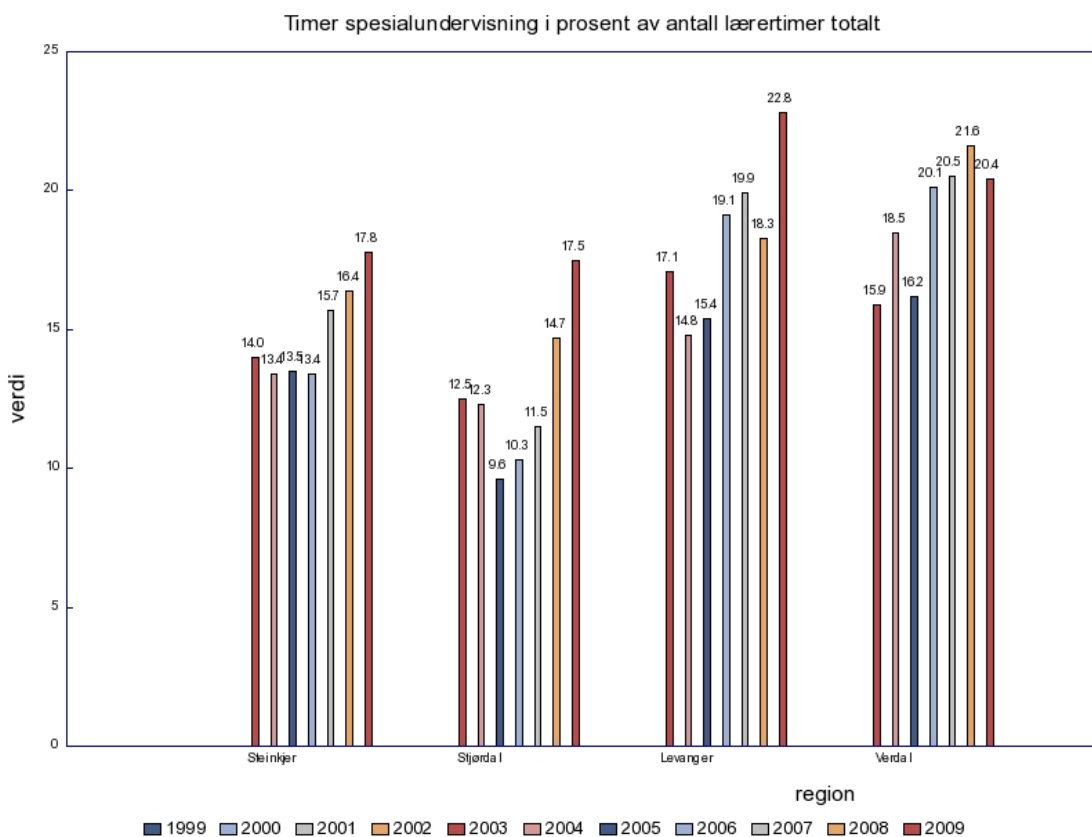
Fødselstallet i Verdal svinger fra rundt 235 i 1997 til fjorårets tall som var under 150. Dersom denne reduksjonen fortsetter vil det måtte ha betydning for kapasiteten i skole og barnehage.

## Utvikling spesialundervisning



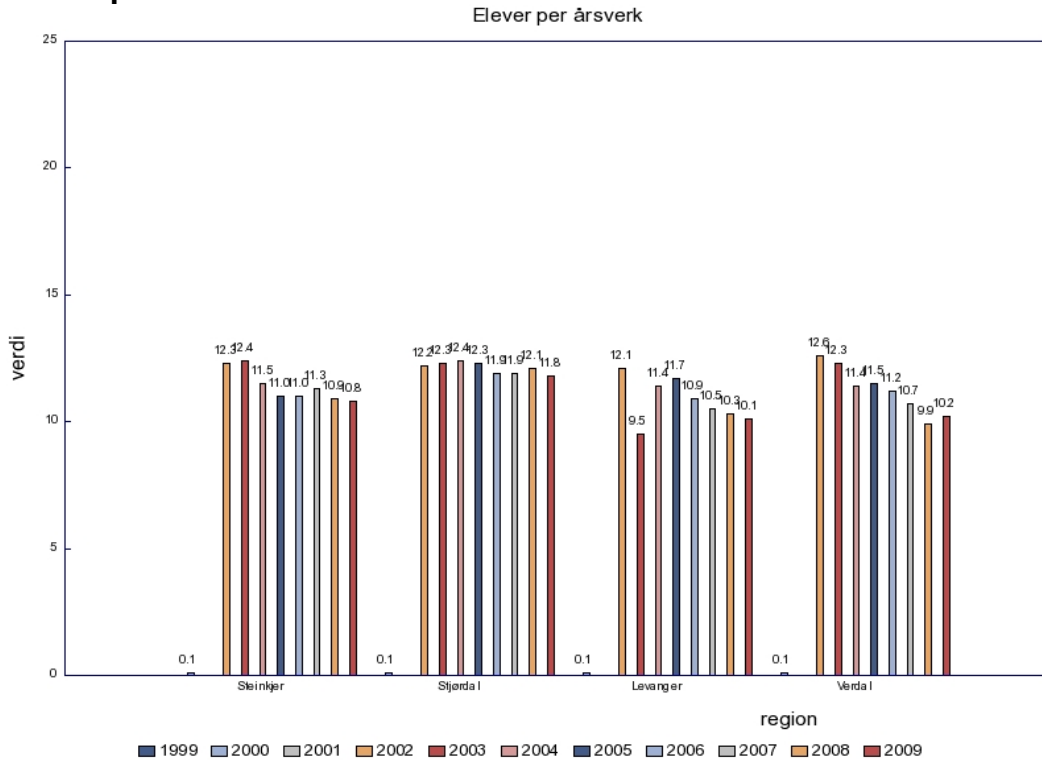
Elevtallet på de laveste trinnene har gått ned mens elevtallet på ungdomstrinnet er stigende. Samtidig har antallet elever med spesialundervisning økt kraftig fra 2002 til 2009.

## Spesialundervisning i prosent av læretimer totalt



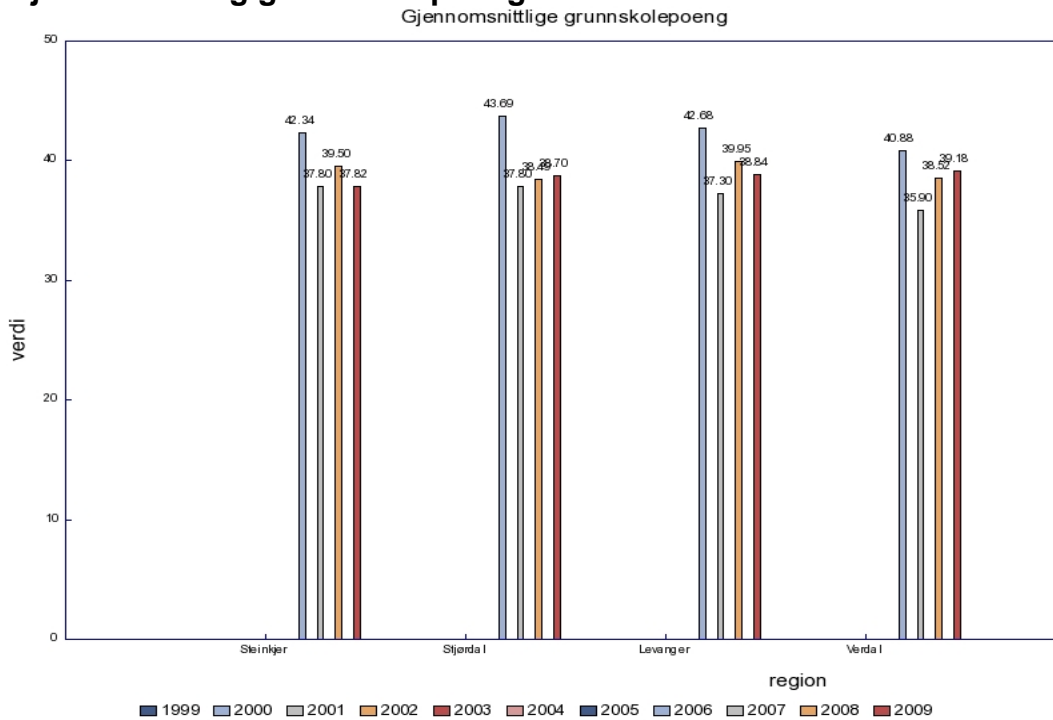
Prosentvis andel timer til spesialundervisning steg fra 2005 til 2008. I 2009 hadde Verdal nedgang i spesialundervisningen.

## Elever pr. årsverk



Verdal hadde i 2009 færre elever pr. lærer enn Steinkjer og Stjørdal, men er på samme nivå som Levanger.

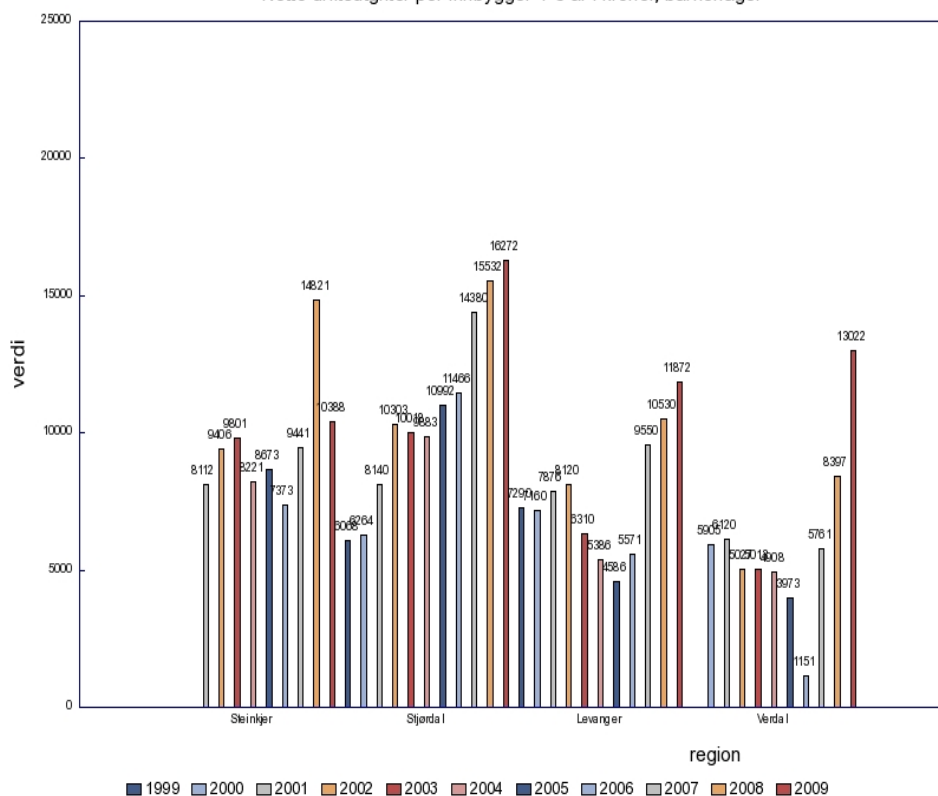
## Gjennomsnittlig grunnskolepoeng



Grunnskolepoeng er et mål for det samlede læringsutbytte for elever som sluttvurderes med karakter. Verdal har hatt en gledelig fremgang mht. grunnskolepoeng de siste 3 årene, og lå i 2009 over nivået i både Stjørdal, Steinkjer og Levanger.

## Nto. driftsutgifter pr. innbygger 1-5 år i barnehager

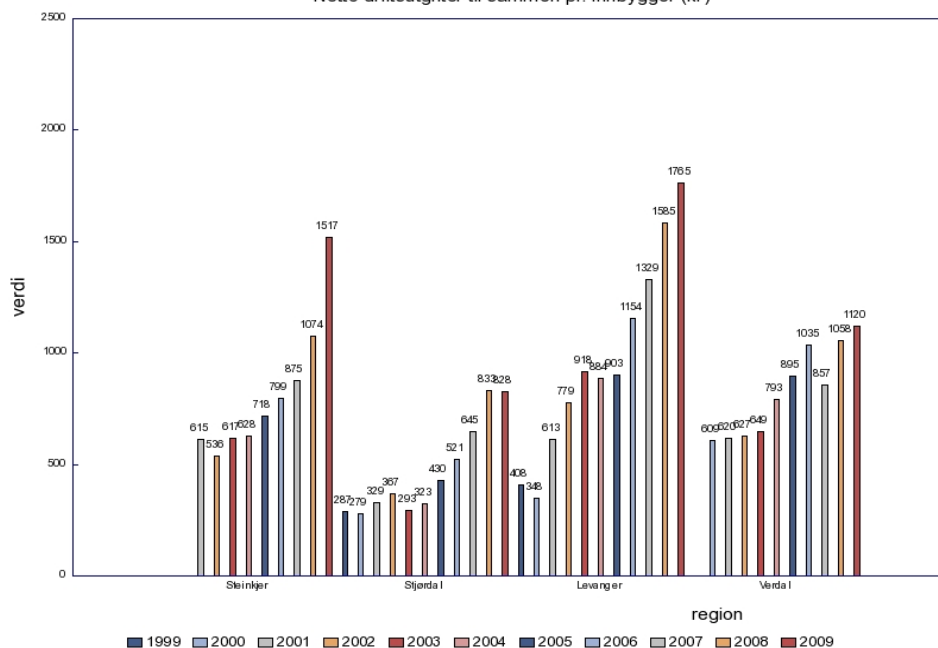
Netto driftsutgifter per innbygger 1-5 år i kroner, barnehager



Investeringer på Ørmelen og Reinsholm barnehager har gitt økte utgifter til lokaler.

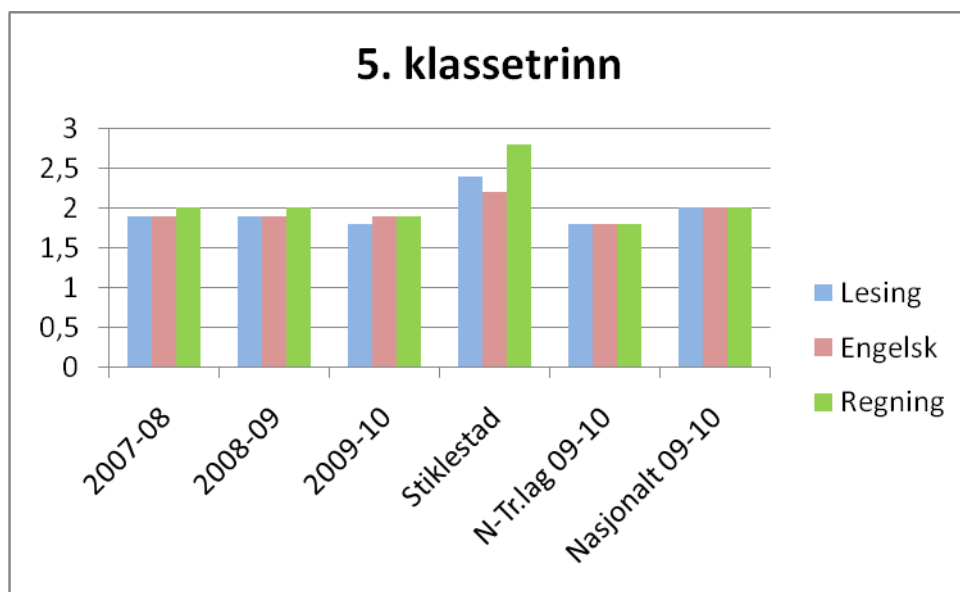
## Nto. driftsutgifter barnevern pr. innbygger

Netto driftsutgifter til sammen pr. innbygger (kr)

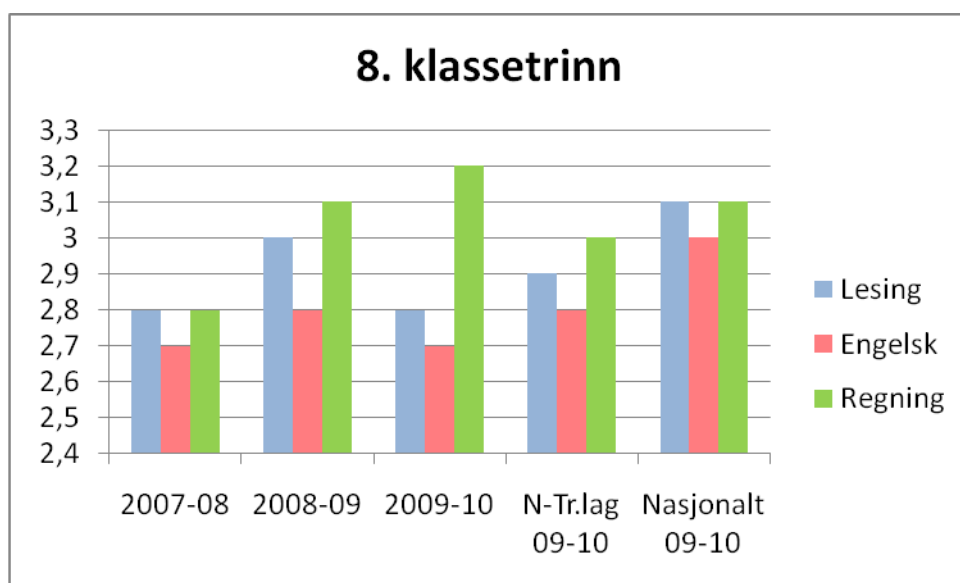


Verdal har på dette området store utfordringer. Kommunens saksbehandlere har ca. 30 saker pr. person mens gjennomsnitt i landet er rundt 14.

## Nivå 2007-2010 - sammenligning med Nord-Trøndelag og nasjonalt



På 5. trinn scorer Verdal i 2009-10 over og på gjennomsnittet i fylket. Stiklestad skole er i tetsjiktet i landet.



I 2009-10 ligger Verdal på 8. trinn langt over det nasjonale nivået i matematikk. I lesing og engelsk ligger Verdal under både Nord-Trøndelag og nasjonalt nivå. Verdal har de siste årene hatt fokus på matematikk. Resultatene viser at innsats nytter.

## 1.2.2 HELSE, VELFERD, PLEIE OG OMSORG

### Satsingsområde 2: **FOLKEHELSE**

Hovedmål En aktiv befolkning med god helse.

### Satsingsområde 3: **OMSORG FOR ALLE**

Hovedmål Tjenestetilbudet er trygt og forutsigbart samtidig som det er dimensjonert og strukturert i forhold til befolkningens sammensetning og behov.  
Enhver har en meningsfylt hverdag ut fra egne forutsetninger.

### 1.2.2.1 Tiltak i økonomiplanens handlingsprogram

Tiltak i handlingsprogrammet 2009-2012:	Status pr. 31.12.09:
1. Reåpning 4- 5 institusjonsplasser Verdal bo- og helsetun	Disse sengene ble tatt i bruk etter renoveringa.
2. Støttekontakter	Etterspørselen etter støttekontakter ble dekket.
3. Helsesekretær, manglende dekning 80 %	Stillingen er oppdekt.
4. Barnebolig	Barnebolig ble avviklet etter oppnådd alder og ressursene overført til BPA.
5. Pleie i 5 private boliger for personer over 18 år	Boligen innflyttingsklar april 2010. Brukerne har flyttet inn.
6. Tiltak knyttet til gjennomføring av rehabiliteringsplanen.	Faste arenaer private og offentlige fysioterapeuter etablert. Koordinerende enhet etablert. Prosjekt "sikring av overganger mellom institusjon og hjem" pkt. 24.1. i rehabiliteringsplanen.
7. Fjerning av betalt matpause – 8,1 årsverk	Redusert ca. 1,1 millioner. Vanskelig å ta ut større effekt.
8. Tildelingsgruppe for hjemmetjenester	Ble etablert med hensikt å sikre felles tildelingspraksis.
9. Effektivisering som følge av bruk av dataverktøy	Vanskelig å vurdere effektiviseringsgevinst, da stadig nye verktøy krever opplæring av ansatte.
10. Reduksjon sykefravær	Sykefraværet har vært økende på enhetene.
11. Tilretteleggingstilskudd sykmeldte	Ønsket effekt ikke oppnådd, på grunn av økt fravær som gir større.
12. Innsparing pga. bedre koordinering omkring rus	Pågående prosess med konklusjon. Rustjenesten tatt ut av NAV i april 2010.
13. Nedlegging av nr. 46	5 brukere i rehabiliteringsløp fikk tilbud ved ATA-senteret (Reinsvoll Søndre).
15. Vurdering av muligheten for å dreie ressurser fra institusjon til hjemmetjenester.	Institusjonstjenesten hadde i 2009 underforbruk, som bidro til å finansiere overforbruket i hjemmetjenesten.
16. Gjennomgang av kommende års tjenestebehov for unge brukere. Samarbeid med oppvekst.	Skjer kontinuerlig.
17. Vurdere nedlegging av Vuku legesenter.	Legesenteret i drift med 2 leger fra januar 2009.
18. Utrede muligheten for utvidelse av det kommunale boligtilbudet på Lysgård.	Behovet for boliger til funksjonshemmede er kartlagt og tatt inn i boligsosial plan som behandles i 2010.

### 1.2.2.2 Oppfølging på virksomhetsområdene

Også i 2009 hadde kommunen fokus på god nok/akseptabel kvalitet. Utfordringen er å legge et realistisk budsjett som tar inn i seg alle de uforutsette behovene som måtte komme i løpet av året i en tjeneste som skal være tilgjengelig hele døgnet.

I 2009 pågikk det en kontinuerlig innsparing gjennom kortere vakter ved innleie, at nødvendigheten av innleie ved sykdom ble vurdert, kortvakter i turnus, stillinger ble holdt vakante i perioder og en bevisst holdning til å unngå bruk av overtid. På tross av dette ble budsjettrammene overskredet.

Det ble registrert 5 klager på enkeltvedtak på tjenester.

Etterspørselen var fortsatt økende med hensyn til hjemmesykepleie og hjemmehjelp, noe som gjorde at presset på ansatte vedvarte. Kommunen reduserte i tidsrommet 2007- 2009 gjennomsnittlig tjenestenivå for hjemmehjelp fra 1,74 time pr bruker til 1,43 time.

Hjemmesykepleie økte fra 3, 3 time til 3,8 time i gjennomsnitt, noe som nok skyldtes dårligere pasienter i hjemmene.

Til sammenligning tildelte Levanger kommune i 2009 i gjennomsnitt 6,15 timer hjemmesykepleie og 2, 17 timer hjemmehjelp.

Omfanget av tjenester er fortsatt alt for høyt i forhold til tildelte rammer. Det er derfor iverksatt en prosess med gjennomgang av alle vedtak med mål å redusere tjenestenivå ved endringsvedtak. Terskelen for å få tjenester vil framover bli betydelig høyere.

Resursskrevende brukere økte fra 12 til 13 i 2009. Utgifter/egenandel til resursskrevende brukere var i 2009 865.000 kroner pr. bruker. I tillegg kom 560.000 kroner dersom personen var psykisk utviklingshemmet. Utgifter utover dette fikk kommunen refundert med 80 % av utgiftene. Kommunens egenandel til resursskrevende brukere har i perioden 2006-2009 økt med 10,2 mill. kroner.

Behovet til brukere med rettighet i forhold til BPA (brukerstyrt personlig assistanse) var vurdert til å være betydelig større enn tildelt ramme, noe regnskapstallene viste, selv om det innen budsjettet ble søkt overført nødvendige ressurser internt.

Institusjonsplassene ved Verdal bo- og helsetun ble ferdigrenovert og totalt antall er nå 69 plasser ved bo- og helsetunet. 66 plasser er i drift. Totalt 148 heldøgns plasser i bruk ga en dekningsgrad på 23 % for de over 80 år (norm 25 %).

Det var totalt overbelegg 49 døgn ved institusjonene. Antall avlastningsopphold, for å avlaste pårørende, var økende. Dette er opphold det ikke kan kreves døgnpris for.

Ved sykehuset Levanger ble 30 pasienter liggende i 349 døgn utover basisavtalens intensjon.

Dagtilbud: Aktivitørene ved bo- og helsetunene ble også i 2009 lønnet av gavefondsmidler. Frivillige var fortsatt en viktig og nødvendig del av tilbudet. 10 demente hadde tilbud på Gården Lein som dagaktivitet. Dette er meningsfullt i hverdagen.

Hjemmeboende demente bidro i tillegg til 267 besøk på Verdal bo- og helsetun. Utover dette var det 916 besøk på de 2 institusjonene i 2009, noe som viser at dagaktivitet er viktig for mange. Grønn omsorg for brukere innen rus og psykiatri er opprettholdt på to gårder i 2009. Totalt 13 personer hadde tilbud gjennom bruk av psykiatrimidler. Avtalene med gårdene er oppsagt da økonomiske rammer ikke tillater drift utover juli 2010. Det søkes prosjektmidler for evt. reforhandling av tilbud.

Ca. 50 brukere er tildelt tjenester på ARKEN som også innbefatter Grønn omsorgstiltak. ARKEN ble også brukt ukentlig av mange pensjonister med ulik organisasjonstilhørighet i tillegg å være "avklaringsbedrift" for NAV.

Tilbudet ved Kontakten ble utvidet ved at en glassovn gitt av lag og organisasjoner ble plassert på Reinsvoll. Den er et populært tilbud for flere brukergrupper.

Støttekontakt: Støttekontaktvirksomheten er samlet og koordineres på en helhetlig måte. 126 personer hadde støttekontakt. 71 av disse var i gruppen funksjonshemmede, mens 22 var i gruppen med psykiske lidelser.

Rehabilitering: Fokus på samhandling med de private fysioterapeutene resulterte i fast møtestruktur. Det helhetlige tilbudet i kommunen er tema med hensikt å utnytte hverandres kompetanse på tvers til beste for innbyggerne. Koordinerene enhet ble etablert. Ny driftsavtale ble opprettet ved varmebassenget i Leklemsåsen. En kraftig reduksjon i antall rehabiliteringsplasser i spesialisthelsetjenesten, kan øke presset på det kommunale tilbudet.

Legetjeneste: Alle 11 fastlegeårsverk var besatt. Gjestepasientutgiftene til andre kommuner utgjorde 300.000 kroner. Plan for legetjeneste vedtatt 2007 tilsier at legesentrene skal være privatisert fullt ut senest fra 01.01.2011. Avtalene ble oppsagt og forhandlinger med sentrene kom i gang. Hjelpepersonalet er kommunalt ansatt og de som ikke blir med over i privat drift, skal fases inn i ledige stillinger som de er kvalifiserte for. Svineinfluensaen og etablering av Asylmottak førte til stort press på kommunelegen og hans ansvarsområde.

Booppfølging: Det var 54 brukere pr. 31.12.2009, samme nivå som året før. Henvising av unge med sammensatt problematikk fra Barnevern og Namsmannen var økende. Ingen av de som ble fulgt opp av booppfølgingstjenesten i kommunale boliger, hadde husleierestanser.

Bosetting: Det foreligger vedtak på bosetting av inntil 70 flyktninger i perioden 2009-2010. Boligmarkedet var og er prekärt. De boligene kommunen disponerer var og er utleid og det leides mange boliger på det private marked. Det arbeides med en helhetlig, kommunal boligforvaltning med hensikt å kunne ha en framtidig boligmasse tilpasset brukergruppen som kommunen har ansvar for å skaffe bolig. Det viktigste suksesskriterium for å lykkes med utfordrende bosetting, er å kunne ha oppfølging i boligene. Verdal boligselskap bidro i 2008 med 250.000 kroner til booppfølgingstjenesten. Slik støtte ble ikke innvilget for 2009. Reinsholm avklaringsbolig hadde 3 bosatte, noe som så ut til å være maksimalt med den oppfølgingsressursen som var disponibel utover booppfølgingstjenesten (miljøteam 1 årsverk).

Rus/ psykiatri: Rus og psykiatritjenesten var i 2009 en del av NAV. Fra 01.01.2010 ble 4 psykiatriske sykepleiere, med ansvar for ca. 190 brukere, integrert i helse og velferd. Rustjenesten, med 2,7 årsverk, hadde ca. 85 brukere og ble 01.04.10 overført fra NAV til kommunen. Ved Reinsvoll søndre ble det etablert et bredt og helhetlig tilbud for brukere med ulike behov.

Pr. desember 2009 var 4 brukere i rehabiliteringsløp på Torpet, 8 var i tiltak Husbokkan. Husbokkan har psykisk syke som er for frisk til lediggang men ikke kan være i ordinært arbeid som målgruppe.

Prosjektmidler over opptrappingsplanen for rus, i tillegg til en egenandel som i hovedsak består av omdefinering av egne ressurser, har muliggjort tilbudet, som oppleves godt og fleksibelt.

Flyktningetjeneste: Har vært en fragmentert og uoversiktlig tjeneste som det arbeides for å samordne bedre både med hensyn til ansvar og økonomi. I 2009 mottok kommunen 40 flyktninger.

Kvalifiseringsprogram: 43 mottakere av langtids sosialhjelp hadde tett oppfølging med tanke på arbeid og eller aktivitet. Gjennom systematisk arbeid med å gjøre statlige ytelser tilgjengelig som alternativ til ordinær sosialhjelp, ble det registrert en forsiktig nedgang i forbruket av økonomisk sosialhjelp. Dette skjedde i en tid med stor arbeidsledighet som en konsekvens av finanskrisen. Verdal hadde i januar 2010 5,1 % ledighet. Dette var høyest av alle kommunene i Nord Trøndelag.

**Gjeldsrådgiving:** Det var stor og økende tilstrømming av personer med behov for gjeldsrådgiving. Økningen gjorde det nødvendig å omfordele resurser internt i NAV til gjeldsrådgiving. Det bekymringsfulle er at det var "hvermannen" som har gjeld over evne.

**Etterbehandlingssenger:** Etterbehandlingssenger ved Verdal bo- og helsetun var og er "på vent", da mye fortsatt er uavklart med hensyn til samhandlingsreformen som ble behandlet i Stortinget 27.april d.å.

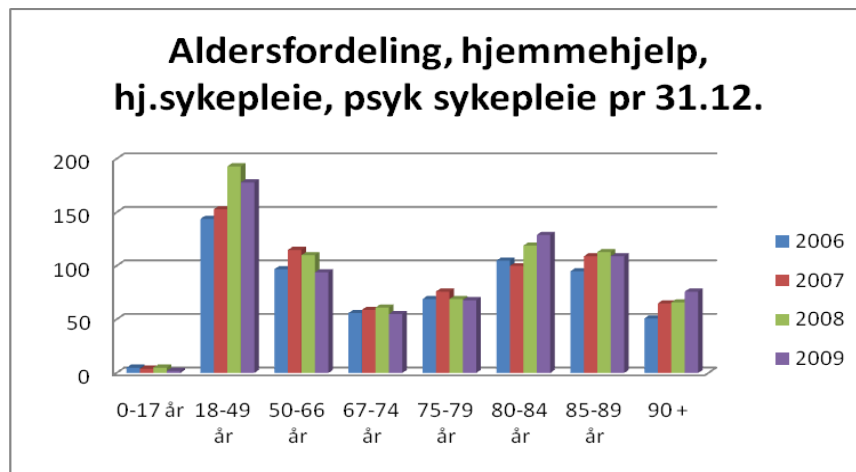
**Tilrettelagte arbeidsplasser:** Det ble ikke opprettet flere varig tilrettelagte arbeidsplasser.

### 1.2.2.3 Utviklingsdata

Utvikling i omsorgs- og velferdstjenestenes brukergrupper fremgår under.

**Tabell 1.**

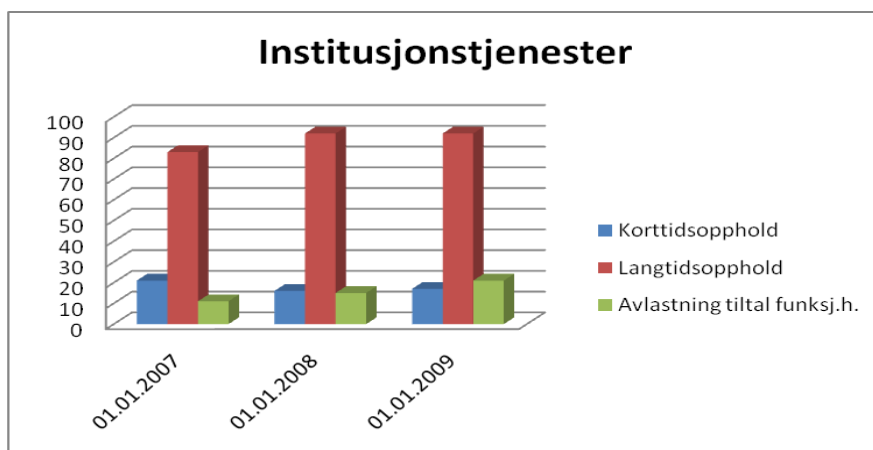
Viser aldersfordelingen på brukere som mottar en eller flere tjenester innenfor hjemmehjelp, hjemmesykepleie eller psykiatrisk sykepleie.

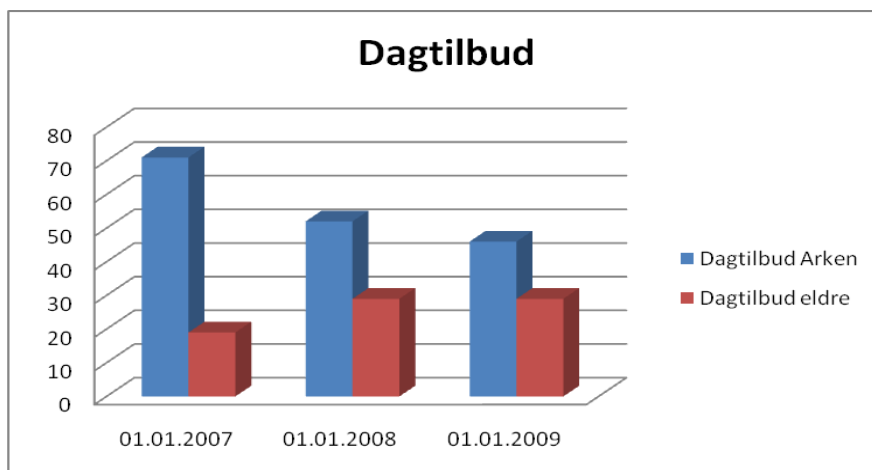


Rammene for 2010 og i økonomiplanperioden tilsier at denne veksten ikke kan fortsette. Tiltak settes inn med hensikt å redusere omfanget.

**Tabell 2**

Viser utviklingen pr. år i antall brukere av institusjonstjenester og dagtilbud.

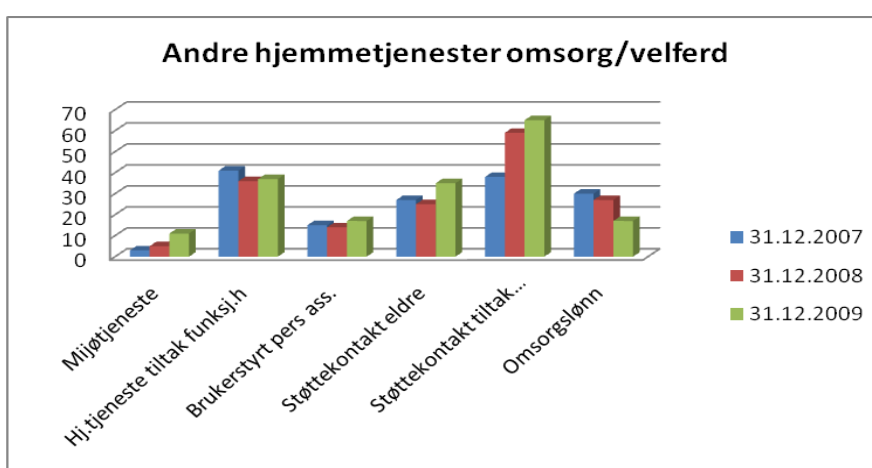




Dagtilbud for ulike brukergrupper er viktig for den enkelte, men også med tanke på å unngå behov for flere andre tjenester.

### Tabell 3

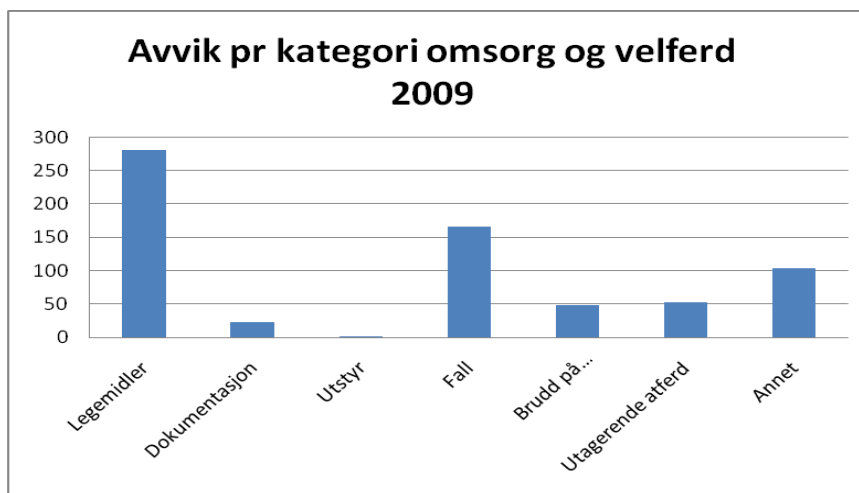
Viser utviklingen pr. år i antall brukere pr. deltjeneste i hjemmebaserte tjenester



Ulike hjemmetjenester skal tilbys brukerne med hensikt at de kan bo hjemme lengst mulig. Et bredt spekter hjemmetjenester bidrar til dette, og utviklingen viser at det er økende etterspørsel av flere av tjenester i hjemmet.

Tabell 4.

Omsorg og velferd registrerer alle avvik som meldes i avdelingene. Hensikten er å sikre registrering og behandling av uønskede hendelser, feil og mangler, skader, ulykker og nestenulykker. Dette skal bidra til kontinuerlig kvalitetsforbedring. Tabellen viser en oversikt over totalt antall avvik som er meldt i omsorg og velferd fordelt på de ulike kategoriene det medles avvik i.



## 1.2.3 KULTUR

### Satsingsområde 4: KULTUR FOR ALLE

Hovedmål: Kunst, idrett og kultur har en viktig rolle i offentligheten. Alle innbyggere har mulighet til kulturopplevelser og aktiv deltakelse i kulturlivet.

#### 1.2.3.1 Tiltak i økonomiplanens handlingsprogram

Tiltak i handlingsprogrammet 2009-2012	Status pr. 31.12.09:
1. Driftstilskudd SNK	Økt som budsjettert 225.000.
2. Driftstilskudd sentralidrettsanlegget	Økt som budsjettert 100.000.
3. Besparelse tilskudd frivillighetsentralen	Spart som budsjettert 200.000.
4. Kulturplanen	Økning i budsjett på 150 000 har ført til "Verdal bibliotek som arena for kulturelt mangfold", utvikling av "Kulturnettverk", og oppstart på utvikling av "Arrangementskompetanse".
5. Etablering av frivillighetssentral for å bruke det store potensialet som ligger i frivillighetsapparatet.	Etablert som privat organisasjon med offentlig støtte. Ikke godt nok synlig ennå.
6. Mulighetene for samlokalisering av teaterutdanninga og teatret vil måtte holdes åpne utover i perioden.	Det har ikke vært arbeidet spesielt med samlokalisering i 2009, men muligheten er fortsatt aktuell. Teatret har vært inne i en omstillingsperiode for å kutte kostnader.
7. Mulige konsekvenser av "Lov om offentlige myndigheters ansvar for kulturvirksomhet", f.eks. universell utforming, må overvåkes.	Foreløpig har saker ikke blitt tatt opp, verken av administrasjonen eller av bruker organisasjoner.

8. Kulturfeltet er et område hvor det kan finnes en del internasjonale prosjektmidler. Både innen Interreg og EØS kan det være aktuelt å søke partnere for felles utvikling eller melde seg som partner på prosjekter EU-land tar initiativ til.	Dette er spilt inn i ulike sammenhenger, men ingen søknader er så langt sendt.
9. Zakopane-regionen har allerede invitert Verdal kommune som partner for 2009 for utvikling av tradisjonsmusikk, uten at vi har fått svar på vår felles søknad ennå.	Zakopane søkte ikke sammen med Verdal. Juniorspelmannslaget besøkte Zakopane i august 2009, med 15 ungdommer og omtrent like mange voksne.

### 1.2.3.2 Oppfølging på virksomhetsområdet

Tjenestetilbudet var som planlagt. Det ble arbeidet aktivt for nå hovedmålet om at kunst, idrett og kultur skal ha en viktig rolle i offentligheten. SNK og Sentralidrettsanlegget fikk sine økte tilskudd i 2009 i tråd med avtalene.

Tiltakene i "Kommunedelplan kultur" med vedtatt iverksetting 2009 ble påbegynt med unntak av "Folkehelsearbeid og fysisk aktivitet for voksne" som det dessverre ikke var kapasitet til. Dette vil bli gjennomført i 2010. Innledende samtaler ble gjennomført for å sonde muligheten for aktivt arbeid med "Verdal Internasjonale Kulturfestival", uten at det ble funnet ressurser til utvikling nå.

De fleste tiltakene er av en slik karakter at de etter en innkjøringsperiode skal inngå i ordinær drift. Det innebar at tiltakene som ble i gang i 2008 ble videreført i 2009. "Pilegrimsleden – vedlikehold/videreutvikling" ble ivaretatt på ulike måter, bl.a. gjennom bruk av trainee.

Som oppfølging av "Kommunedelplan kultur" ble det igangsatt tiltak for kulturelt mangfold i biblioteket. Det ble satt i gang både tospråklige lesestunder for barn og lesegruppe for kvinner. Biblioteket var tilholdssted for asylsøkerne i Vaterholmen, og i løpet av høsten var det daglig et gjennomsnittlig besøk av 40-45 asylsøkere.

Biblioteket hadde besøk av i alt ca 80.000 personer i 2009 og et utlån på ca 90.000 enheter. Kulturskolen hadde 330 elever ved utgangen av våren 2009 og 349 elever høsten 2009. Dette er en naturlig svingning som har sammenheng med at det ved en del tilfeller er praktisk umulig å fylle opp plasser som blir ledige i løpet av skoleåret.

Det er ikke tilstrekkelig utredningskapasitet på kultursiden i kommunen og det er nødvendig å kjøpe inn konsulentbistand når mer omfattende arbeid skal gjennomføres. Kommunen ønsker fortsatt å satse på kultur, og også bruke kultur aktivt som grunnlag for næringsutvikling, men det er krevende å drive store utviklingsprosesser når det gjelder kulturbasert næringsutvikling.

Kommunen er aktivt inne som eier av Stiklestad Nasjonale Kultursenter (SNK) sammen med Nord-Trøndelag fylkeskommune. SNK har ambisiøse planer om videreutvikling av Olavsarven gjennom infrastruktur og nye opplevelsestilbud. Dessuten stiller hele Trøndelag seg bak å bruke arven fra helgenkongen som ett av fem satsingsområder for turistutvikling i landsdelen. Dette inkluderer også utvikling av pilegrimstilbud. Kommunen bør satse mer på turistutvikling, et område med betydelig potensial. Men mange små aktører, bortsett fra SNK, vanskeliggjør utvikling. Pilegrimskonseptet er nasjonalt og internasjonalt godt utviklet, og vil med relativt liten innsats kunne gi økt aktivitet i form av turister til Verdal.

## 1.2.4 NÆRING

### Satsingsområde 5: NÆRINGSUTVIKLING

Hovedmål: Levanger og Verdal kommuner har et sterkt industrimiljø og et variert næringsliv med gode utviklingsmuligheter.

#### 1.2.4.1 Tiltak i økonomiplanens handlingsprogram

Tiltak i handlingsprogrammet 2009-2012	Status pr. 31.12.09:
Det er ikke lagt inn nye tiltak i handlingsprogrammet for perioden i påvente av ferdigstillelse av kommunedelplanens tiltaksdel.	
<b>Saker til oppfølging i planperioden:</b>	
1. Utfordringene er betydelige når det gjelder å skaffe attraktivt beliggende tomteareal til fortsatt næringsutvikling. Ørin fylles opp, og etterspørselen er fortsatt stor. Arbeidet med å flytte moloen på Ørin Nord vil foregå vinteren 2008/2009, oppfylling av arealet vil måtte ta noe tid. Utvidelse på Ørin Sør skjer fortløpende gjennom bygging av areal.	Arbeidet har trukket ut i tid da flere aktører skal være med. Det pågår diskusjoner om organisasjonsform og innsatsfaktorer.
2. På Ørin Nord vil det bli lagt fjernvarme.	Ikke kommet så langt at det er tid for realisering.
3. ECOPRO i Skjørdalen produserer elektrisitet og varme av biogass, alternativ energi-produksjon har et stort potensial i forhold til klimautfordringene	Fortsatt i innkjøringsfasen.

#### 1.2.4.2 Oppfølging næringsarbeid

Det ble arbeidet i grupper for å utvikle tiltaksdelen i kommunedelplan næring, landbruk og naturforvaltning. Nasjonalt og internasjonalt kontaktnett for å utvikle feltet helseteknologi ble etablert, og den første søknaden på EU-midler ble sendt i 2009.

NM i næringsliv er en indeks bestående av andelen lønnsomme foretak, andel vekstforetak, etableringsfrekvens og næringslivets størrelse. Årlig NM i næringsliv og tilhørende Næringsanalyse for Nord-Trøndelag viser at Verdal den siste tiden har sakkert akterut når det gjelder utvikling av næringslivet. Verdal var tidligere en av de beste næringslivskommunene i landet, men hadde sitt dårligste resultat noensinne i 2008 hvor kommunen var på 262. plass mot tidligere 41. plass av i alt 430 kommuner. Verdal hadde i 2008 svært lav etableringsfrekvens, svak lønnsomhet, svak vekst og et stort næringsliv.

Innherred vekst har i seks år vært kommunens operative apparat i nærings- og utviklingssaker i vid forstand. Kompetansen som tidligere lå i Innherred vekst er etter 1. juli 2008 ivaretatt av Proneo. Kompetansen omkring inkubatorvirksomheten er svært verdifull for kommunen, men også prosjektutvikling og andre gründertjenster er viktige tilbud. Det er ikke hensiktsmessig for Verdal kommune å bygge opp kompetanse på disse områdene selv. Verdal kommune har derfor inngått en avtale om kjøp av tjenester fra Proneo etter offentlige innkjøpsbestemmelser.

Verdal kommune har kjøpt/kjøper følgende næringsutviklingstjenester for en periode på 3 år fra 1. juli 2008 fra Proneo:

- *førstelinjetjenester* mot nyetablerere og eksisterende næringsliv
- utvikling og drift av *inkubatortilbud*
- *innovasjonstjenester* og service til kommune, næringsliv og industri

Det er vedtatt felles reiselivssatsing for Trøndelag, hvor Stiklestad Nasjonale Kultursenter er utfordret av Trøndelag reiseliv til å ha hovedansvar for utviklingen av fyrtårnet "Det historiske Trøndelag". Arbeidet er godt i gang.

Private sektor er langt større i Verdal enn i mange andre kommuner. Den enkelte bedrift og samfunnet som helhet er mer utsatt for konjunktursvingninger enn mange andre kommuner. Likevel er næringslivet etter omstrukturering og dermed er litt flere bein å stå på, mer robust nå enn før forrige omstillingsperiode.

Verdals hjørnesteinsbedrift Aker hadde store utfordringer i 2009, med langvarige permitteringer og stor spenning i forhold til tildelingsrunder på kontrakter og til dels utsettelse på tildelinger. Beslutninger hos General Electric på hvor det er aktuelt å satse videre på bygging av vindmøller, trakk ut i tid og forsterket usikkerheten.

Verdal hadde økning i arbeidsledigheten i 2009 grunnet etterspørselssvikt fra nasjonalt og internasjonalt marked. 1. juli 2009 var arbeidsledigheten på landsbasis 3,0 %. For Nord-Trøndelag var andelen 3,1 %. Verdal hadde en ledighet på 3,8 %, mens naboen Levanger hadde 3,2 %. Ledigheten i Verdal økte fra samme tidspunkt i 2008 med 79 personer. Pr. desember 2009 var ledigheten i Verdal på 4,0 % mot 2,8 % for Nord-Trøndelag.

Det er viktig for kommunen å være aktiv i å skape nye bedrifter, videreutvikle de som er og i partnerskap mellom kommune og næringslivet være utviklingsorientert. Dette er krevende men gir mange muligheter for videre vekst

### **1.2.4.3 Utviklingsdata**

#### Gründerassistanse:

- 39 idémottak pr. 31.12.2009 (34 i 1. halvår).
- 18 aktive inkubatoravtaler pr. 31.12.2009.
- Av 28 fra Verdal med inkubatoropphold siden oppstart sommeren 2007, har 24 etablert bedrift.

#### Inkubatorvirksomhet:

- Mål for 2009: 100 nye forretningsideer vurdert.
- Resultat for 2009: 105 (Verdal 39, Levanger 21, Stjørdal 37).
- Inkubatoravtaler i 2009: 39 stk.
  - Verdal, 18 inkubatoravtaler pr 31.12.09.
  - Stjørdal, 10 inkubatoravtaler pr 31.12.09.
  - Levanger, 11 inkubatoravtaler pr 31.12.09.

#### Proneos deltakelse i nasjonale og internasjonale utviklingsprosjekter i 2009:

- ARENA Vindenergi – program 2010-2012, støttet av Norges Forskningsråd, Innovasjon Norge og SIVA. Søknadsutvikling og operatørskap.
- Prosess knyttet til lokalisering av GE Wind Energy i Midt-Norge.
- Nasjonal Mat og Naturinkubator - nasjonalt program. Prosjektledelse.
- Kvinnovasjon – nasjonalt mentorprosjekt for kvinnelige gryndere. Partner i 2009, prosjektledelse i NT i 2010.
- Næringshagesamlinger i regi av SiVA.
- Programutvikling i KIBIN – KR D sin pilot for næringsutvikling i kultursektoren.

## Utvikling i folketall og alderssammensetning

Alder	2006	2007	2008	2009	2010	Prognose					Endr. 10-15
						2011	2012	2013	2014	2015	
0-5	1 065	1 066	1 082	1 088	1 030	1084	1081	1080	1078	1076	46
6-15	2 035	2 022	1 993	1 962	1 994	1958	1946	1934	1897	1895	-99
16-66	9 060	9 144	9 296	9 353	9 404	9443	9441	9463	9458	9432	28
67-79	1 087	1 076	1 078	1 099	1 145	1196	1303	1380	1526	1658	<b>513</b>
80-89	559	559	547	550	539	526	513	500	487	463	-76
90+	94	95	98	105	110	155	158	168	168	171	61
	<b>13 900</b>	<b>13 962</b>	<b>14 094</b>	<b>14 157</b>	<b>14 222</b>	<b>14 362</b>	<b>14 442</b>	<b>14 525</b>	<b>14 614</b>	<b>14 695</b>	<b>473</b>

Tall t.o.m. 2010: Registrerte tall pr. 01.01 i året.

Tall 2011-2015: Prognoserte tall.

## Arbeidsledige

År	Jan.	Febr.	Mars	April	Mai	Juni	Juli	Aug.	Sept.	Okt.	Nov.	Des.
<b>2005</b>	419	391	384	341	344	346	406	375	345	308	268	258
<b>2006</b>	268	248	236	211	201	230	226	219	182	168	163	191
<b>2007</b>	207	180	166	154	156	165	195	213	188	188	197	183
<b>2008</b>	219	190	179	149	156	173	202	196	180	195	193	210
<b>2009</b>	311	292	298	277	248	237	282	281	251	258	268	293

## 1.2.5 ANLEGG, INFRASTRUKTUR, SAMFUNNSSIKKERHET OG MILJØ

### Satsingsområde 6: FYSISKE OMGIVELSER

Hovedmål: Bolyst er utviklet gjennom helhetlig, langsiktig og samordnet satsing på stedsutvikling.

### Satsingsområde 7: BEREDSKAP OG SAMFUNNSSIKKERHET

Hovedmål: Beredskap og forebygging skaper trygghet hos befolkningen.

### 1.2.5.1 Tiltak i økonomiplanens handlingsprogram

Tiltak i handlingsprogrammet 2009-2012	Status pr. 31.12.09:
1. Arealutvidelse Fokusbygget	I 2009 ble Kinobygget/Fokusbygget bygd sammen av et tilbygg, noe som medførte økt leieareal for NAV - både stat og kommune.
2. Samarbeid om brann og beredskap	Et samarbeid mellom Levanger og Verdal er foreslått, men den politiske behandlingen er ennå ikke avsluttet.
3. Første versjon av kommunens Klima- og energiplan er vedtatt. Det må legges mer trykk på dette arbeidet framover. Klima-utfordringene og tiltak i kommunal bygningsmasse må inn i planen.	Ny giv gjennom utarbeidelse av versjon to. Stor vekt legges på klimautfordringene. Plan- og utviklingskomiteen har vært i dialog på temaet flere ganger under utarbeidelsen.
4. Klima- og energiplanen skal rulleres årlig og evalueres hvert andre år.	Ny plan utviklet i 2009, til politisk behandling vår 2010.

Da det tok nesten ett år fra planen ble utarbeidet til vedtak, bør evaluering settes i gang allerede høsten 2009 da klima- og energifeltet utvikles raskt.	
5. Det er en nasjonal målsetting at alle innbyggere skal ha tilgang til elektronisk nett.	Det er mange i grendene som ikke har tilgang ennå, da en slik utbygging tar mer tid enn antatt med planlegging, finansiering og deretter utbygging.
6. Innbyggerne i Sul, Sandvika, Ottmoen og Vera er uten bredbånddekning. I samråd med fylkeskommunen har kommunen bedt NTE bredbånd om å utarbeide et kostnads-overslag for utbygging av radiobasert bredbånd til Sul og Vera. Kostnad: 5,6 mill. kr. Finansiering: fylkeskommunen 3 mill. kr., næringsaktører bidrar noe, innbyggere deltar på dugnad. Kommunens andel ca. 1,5 mill. kr. samt tjenester som fundamentering av master.	Fortsatt under prosjektering. Det er vanskelig å få driftskostnadene i balanse i områder med nokså få innbyggere, på tross av betydelig støtte på investeringssiden.

### 1.2.5.2 Oppfølging på virksomhetsområdene

Utvikling tar tid, og må prioriteres sammen med mer løpende arbeidsoppgaver.

Teknisk drift utførte stort sett driftstjenester i henhold til planlagt omfang og kvalitet. Drift av kommunens vann og avløpsanlegg fungerte uten store overraskelser.

I løpet av året var det ingen større ledningsnettbrudd på vannledningsnettet eller noen store tilbakeslagsskader på avløpsnettet. Innenfor vegsektoren var normalt med normale snømengder i januar, februar mars og lite snø på førjulsvinteren.

Innenfor kommunale bygg var det knappe rammer til drift og vedlikehold, og vedlikeholdet ble tilpasset de økonomiske rammer som var gitt.

Ellers medførte forholdsvis lav spotpris på strøm i 2009 at energiutgiften for kommunen totalt sett lå innenfor budsjettet nivå.

Investeringer:

- Vuku oppvekstsenter, etappe 3, er i full gang. Prosjektet vil bli slutført høsten 2010.
- Verdalsøra U og B var på plan og designkonkurranse. Byggestart forventes sommeren 2010.
- Oppussing av to sykeheimsavdelinger Verdal Bo og Helsetun ble slutført i 2009
- Nye ventilasjonsanlegg Ørmelen og Stiklestad skole ble montert med finansiering via regjeringens tiltakspakke
- Arbeidene med ny jernbaneundergang ved Verdal Hotell er i full gang. Slutføres i 2010.
- Ny gang/sykelveg Fleskhus inkludert ny vann/kloakk ble slutført høsten 2009.
- Sanering av eksisterende vann/kloakkanlegg Ørmelen etappe 3 ble igangsatt høsten 2009.
- Utvidelse av avløpsanlegg Leksdal opp til Lundskammen ble igangsatt høsten 2009.
- Utvidelse av vannforsyning Garnes startet opp høsten 2009.

Situasjonen for brann og beredskap:

- Brannvesenet hadde i 2009 en nedgang i utrykninger fra 156 til 143.
- Beredskapsmessig og forebyggende arbeid ble utført i omfang og kvalitet som planlagt.
- Prosjekt felles brannvesen pågikk i perioden mars – desember, evt. effekter klargjøres ved politisk behandling.

Kommunen har vært dårlig til å ta vare på realkapital, det være seg bygningsmasse, veger og anlegg. Vedlikeholdsmidlene til bygningsmasse har i hovedsak gått med til reparasjon av bygningskader ved innbrudd og hærverk, faste vedlikeholdsavtaler på tekniske anlegg samt absolutt nødvendige reparasjoner på bygningsmassen. Kun parkanlegg i sentrum ble vedlikeholdt og det er fortsatt et forfall på det kommunale vegnettet. Reasfaltering ble stort sett belastet investeringsbudsjettet.

For tjenester som finansieres over de kommunale avgifter (vann, kloakk og feiing) er aktiviteten opprettholdt på dagens nivå. Dette er et akseptabelt driftsnivå for disse tjenestene.

## 1.2.6 FELLESOMRÅDER OG STØTTEFUNKSJONER

### 1.2.6.1 Tiltak i økonomiplanens handlingsprogram

Tiltak i økonomiplanens handlingsprogram	Status pr. 31.12.09
1. Valg.	Storingsvalget gjennomført høsten 2009
2. Evaluering av ulike satsing gjennomført de siste årene, fokus på ressursbruk og nytteverdi.	Det har ikke vært gjennomført noen systematisk gjennomgang av alle satsningene.

### 1.2.6.2 Oppfølging på virksomhetsområder og enheter

Rådmannen har et overordnet ansvar for hele kommunens tjenesteproduksjon. I tillegg tilligger det rådmannskontoret ansvaret for spesielle områder, blant annet ansvaret for tilrettelegging for alle politiske utvalg. Dette arbeidet har blitt gjennomført i nært samarbeid med kommunens politiske ledelse. Når det gjelder de fleste tjenestene omtales disse under de andre områdene i rapporten.

Det operative ansvaret for de fleste satsingene i planer og budsjett ligger til virksomhetsområdene.

For å tydeliggjøre hva som er kommunens hovedsatsingsområder både i organisasjonen og overfor omverdenen, ble "Kommuneplanens samfunnsdel" for Verdal og Levanger kommuner utarbeidet i 2008. Her er det i kapittelet samfunn og tjenester definert sju satsingsområder med målformulering.

Det ble samtidig utarbeidet et nytt plansystem som skal bidra til å forenkle styringen av kommunene. Dette består av kommuneplanens samfunnsdel og arealdel, kommunedelplaner, økonomiplan og budsjett. Arbeid med kommunedelplan helse, velferd, pleie og omsorg, kommunedelplan oppvekst og kommunedelplan næring, landbruk og naturforvaltning ble iverksatt i 2009.

Rådmannen hadde i 2009 et spesielt ansvar på følgende områder:

Brukerdialog: I tillegg til de brukerundersøkelsene som gjennomføres annethvert år har kommunen satset på å vitalisere ulike brukerutvalg. Dette gjelder Eldrerådet, Rådet for likestilling av funksjonshemmede, Ungdomsrådet og Kommunens foreldreutvalg for oppvekstsektoren. Nevnte utvalg har hatt ulike saker til uttalelse/høring og har engasjert seg i saker som angår sine brukergrupper. Alle utvalgene har deltatt aktivt på de årlige økonomiplanseminarene sammen med politikere, administrasjon og tillitsvalgte.

Kvalitetsarbeid: Kommunen har siden høsten 2007 deltatt i Kvalitetskommuneprogrammet. Dette ble formelt avsluttet ved utgangen av 2009. I 2009 var det spesiell fokus på arbeidet med utvikling og implementering av eget kvalitetssystem. Målet for dette arbeidet er å få på plass et tilgjengelig og gjenkjennbart kvalitetssystem som inneholder alle styrende dokumenter for den kommunale tjenesteutøvelsen på alle nivå i organisasjonen. Det skal være enkelt å bruke og enkelt å finne fram i for alle ansatte. Alle ansatte skal kunne registrere og melde avvik elektronisk. I tillegg skal systemet frambringe rapporter over omfang av avvik på de enkelte enhetene og innenfor tjenesteområdene.

IKT-verktøy: Det er en kontinuerlig prosess med innføring av nye Ikt-verktøy i kommunene. Dette gjelder både ulik maskinvare og nye fagsystem. Området har en rivende teknologisk utvikling, og det er derfor stadig nye behov som skal tilfresstilles. Det er viktig at det framover gjøres en avklaring på hvilke driftsmessige forbedringer de ulike innkjøpene kan representere, dette gjelder både kvalitetsmessige forbedringer og rene økonomiske gevinster. Disse må så vektas opp mot de kostnader kommunen får av både investerings og driftsmessig art.

Attraktiv bostedskommune: Det arbeides bredt i forhold til dette området. Spesielt innenfor sentrumsområdet skjer det spennende ting, blant annet ved utbygging av ny jernbaneundergang i sentrum. Det har over flere år vært en stor satsing på utbygging av ulike idrettsanlegg. Dette er en satsning hvor kommunen har hatt et godt samarbeid med ulike lag og organisasjoner.

### 1.2.6.3 Utviklingsdata

Politiske møter og behandlede saker	2005		2006		2007		2008		2009	
	Ant. saker	Ant. møter	Ant. saker	Ant. møter	Ant. saker	Ant. møter	Ant. saker	Ant. møter	Ant. saker	Ant. møter
Kommunestyre	113	10	139	11	127	10	144	11	93	10
Formannskap	131	16	130	16	147	18	170	19	134	19
Administrasjonsutvalg	15	6	17	4	18	5	16	4	13	3
Driftskomiteen	56	7	65	9	77	10	91	11	84	11
Plan- og utvikl.komiteen	98	10	101	11	106	11	110	11	92	11
Eldrerådet	28	9	30	7	24	6	49	11	46	11
Kommunalt råd for funksjonsh./arbeidsutv.	40	10	42	9	44	11	86	13	39	9

## 1.3 ORGANISASJON

### 1.3.1 KOORDINERING

Satsingsområde 8: **KOORDINERING**

Hovedmål: Kommunale tjenester er koordinert og samhandlingen med eksterne samarbeidspartnere er god.

#### 1.3.1.1 Tiltak i økonomiplanens handlingsprogram

Tiltak står i økonomiplanens handlingsprogram under støttefunksjoner og fellesområder.

Tiltak i økonomiplanens handlingsprogram	Status pr. 31.12.09
1. Felles kvalitetsystem og forbedringskulturer. Eget prosjekt som har finansiering.	Arbeidet med innføring av Kvalitetslosen har støttet på utfordringer. Leverandøren har ikke klart å levere det produktet som var forventet. Dette har medført noe forsinkelse i gjennomføringen.
2. Effektivisering som følge av økt samhandling – både morkommune og ISK. Innsparing på 1 mill. kr. i 2010, 1,5 mill. kr. i 2011 og 2 mill. kr. fra 2012 og videre.	Dette følges opp fra 2010 og ut gjennom planperioden.
3. Stillingsstopp, dvs. at rådmannen må godkjenne alle ansettelser.	Dette har ikke vært praktisert i 2009. Rutinen vil bli strammet inn fra 2010.
4. Sentralisering av rutiner knyttet til opprettelse av nye stillinger og lønnsfastsettelse.	Rutiner er ikke utarbeidet i 2009. Dette vil bli gjort i 2010.

#### 1.3.1.2 Status på kommunedelplanområdene

##### Støttefunksjoner og fellesområder:

Det er rådmannens ansvar å koordinere kommunens hovedsatsingsområder på overordnet nivå. Koordineringsansvaret utøves ved hjelp av rådmannens ledergruppe, dvs. rådmann, kommunalsjefer og kontrollere. Kommunalsjefene har et spesielt ansvar for sine kommunedelplanområder. Samtidig har de rådmannsansvar/fellesansvar for utviklingen av hele kommunen. Det betyr at rådmannens ledergruppe er det organ som til enhver tid har best tverrfaglig kunnskap på tvers av hele organisasjonen.

**Oppvekst:** På Stiklestad og Leksdal oppvekstområde fungerer koordinering av oppgaver med andre enheter/virksomheter og med ISK-enheter stort sett som planlagt.

Ørmelen og Verdalsøra har etablert to tverrfaglige Ressursteam i oppvekstområdet (samarbeid med PPT, barnevern m.fl.). Det er samarbeid opp mot omsorg og velferd i forhold til å gi ansatte i deltidsstillinger økt stillingsstørrelse, og i samarbeid med NAV arbeides det med ulike tilrettelegginger for enkeltansatte.

I ledergruppa og ressursteamet i Vinne og Ness oppvekstområde er det fokus på koordinering av oppgaver og tjenester.

Det er et samarbeid med omsorg og velferd i forhold til å gi folk i deltidsstillinger økt stillingsstørrelse, og det er samarbeid med NAV i forhold til tilrettelegging for enkeltansatte. "Forum oppvekst" bidrar videre til at det også er samarbeid på tvers av virksomhetsområdene i enkeltsaker.

Oppvekstområdene opplever det som både belastende og ressurskrevende at mange oppgaver over tid er delegert til virksomhetsområder fra andre enheter.

Dette bør vurderes i forhold til om det totalt sett er ressurs sparende, og om det skal forventes at så mye detaljkunnskap finnes på alle enheter. For Vuku, Garnes og Volden oppvekstområde har dette presset frem økning i stillingsstørrelser hos leder og sekretærfunksjoner.

Konklusjonen er at tjenestene koordineres bedre, men at samhandling med eksterne samarbeidspartnere kan forbedres.

**Helse, velferd, pleie og omsorg:** Det er tett samarbeid internt mellom enhetene, uavhengig av fagområder. Det er etablert mange møteplasser med eksterne samarbeidspartnere som Helseforetak, Fylkesmannen, Fylkeskommune og kommunen deltar i mange utviklingsprosjekter på tvers av kommunegrensene.

**Kultur:** Svært mange av oppgavene som utføres av en slik karakter at det samarbeides med både enheter internt i kommunen og eksterne samarbeidspartnere. Her nevnes noen av tiltakene:

Bokbussen kjører til alle skoler og barnehager og har et utlån på ca 15.000 enheter. Tjenesten fra bokbussen gjør at Verdal bibliotek låner ut svært mye til barn, sammenlignet med andre kommuner. Biblioteket har et samarbeid med omsorg- og velferdsdistriktene med "Leseombud" på pleieinstitusjonene. Sammen med Ness oppvekstsenter er Verdal kulturskole med i prosjektet "Kreativt oppvekstmiljø" (KOM) som har som målsetting å gi bedre kulturoppfølging, samt skape systemer for samarbeid mellom kulturskole og grunnskolen.

I løpet av våren 2009 gjennomførte kulturskolen samtaler med skolekorpsene. Som et resultat av dette gav skolekorpsene signal om at de ønsket elevplasser i kulturskolen i en størrelsesorden som tilsvarer nesten ett årsverk. Kulturskolen dekker om lag 0,2 årsverk av dette behovet.

I 2009 hadde kulturskolen også et samarbeid med Tindved familieteater og InnSpæll om forestillingen "Møllemester Iversen og Englene".

Kulturkontoret har videreført samarbeidet med velferds- og omsorgsdistriktene om "Den kulturelle spaserstokken". Kulturkontoret er med i prosessen med planlegging av nye skoler, flerbrukshall og svømmehall på Øra, har vært/er med i flere tverrfaglige plan- og systemprosesser. Kulturkontoret opplever for tiden en merkbar økende etterspørsel om deltakelse i tverrfaglig samarbeid.

**Næring, landbruk og naturforvaltning:** Næringsutvikling i Verdal kommune drives i et samspill mellom kommunen og mange ulike næringsaktører. Jfr også SINTEFs evaluering av det arbeidet som Innherred Vekst har gjort i omstillingsperioden.

**Anlegg, infrastruktur, samfunnssikkerhet og miljø:** Brann og beredskap bistår andre virksomhetsområder ved behov. Teknisk drift har mye samarbeid med plan/byggsak og landbruk. Dette fungerer godt. Samarbeidet med morkommuneenhetene fungerer relativt greit.

## 1.3.2 ARBEIDSKRAFT

Satsingsområde 9: **ARBEIDSKRAFT**

Hovedmål: Levanger og Verdal kommuner er attraktive arbeidsgivere som tiltrekker seg og beholder arbeidskraft med riktig kompetanse.

### 1.3.2.1 Tiltak i økonomiplanens handlingsprogram

Tilstrekkelig arbeidskraft og rett kompetanse er nøkkelfaktorer for framtidens kommuner. I framtiden forventes det kamp både om den høykompetente arbeidskraften og om de hendene som trengs innenfor service og kommunal tjenesteproduksjon. Det kan bli vanskelig å rekruttere ulike typer fagbrev, teknisk kompetanse, helse- og omsorgskompetanse og språk- og realfagskompetanse.

Spesielt innenfor omsorg og velferd vil rekrutteringsproblematikken gjøre seg gjeldende. Selv om økt arbeidsledighet på kort sikt kan gi flere arbeidstakere til sektoren, vil uansett kombinasjonen av en dramatisk økning i antall eldre og stadig færre i yrkesaktiv alder fram mot år 2025, bli krevende.

Nedenfor nevnte tiltak er beskrevet i økonomiplanens handlingsprogram under støttefunksjoner og fellesområder.

Tiltak	Status pr. 31.12.09
1. Seniortiltak - avsatt 0,8 mill kr. til formålet.	2009 er det første året med helårsvirkning av tiltaket. Ca. 60 personer har benyttet seg av ordninga.
2 Lærlinger - kostnadsøkning i 2009 på kr. 600.000,- til formålet. Samlet kostnad på 1,9 mill. kr.	Antall lærlinger er ved utgangen av året på ca. 25.
3. Strategier for å rekruttere og beholde arbeidskraft.	Utover punktene foran har det ikke vært spesiell tiltak i 2009
4. Målrettet leder- og medarbeiderutvikling.	Det gjennomføres lederutdanning i regi av Hint. Utdanningen vil være lagt opp som dagssamlinger og gå over årene 2009 til 2011
5. Fokus på sykefraværet.	Sykefraværet har hele tiden fokus. Det er ikke gjennomført spesielle tiltak i 2009.

### 1.3.2.2 Rekrutteringstiltak

Følgende tiltak pågår:

- Avtale på studentavlønning som gjør at studenter begynner på deltid mens de studerer.
- Traineeordning, i 2009 var det tre traineer.
- I Verdal og Levanger kommune er det nå ca 61 lærlinger. Av disse er 35 i Verdal.
- Seniortiltak slik at seniorenne står lenger i arbeidet.
- I den lønnspolitiske handlingsplanen må det ses på markedsorientert lønn, for å få søkere der det er behov. Dette gjelder spesielt innen for teknisk drift.
- Partnerskapsavtaler med videregående skoler i Verdal og Levanger
- Partnerskapsavtale med HINT
- Rekrutteringspatruljer sammen med KS der kommunens ungdommer er med og går inn i skole og forteller om kommunale yrker.

- Deltakelse på åpne dager ved høgskoler, NTNU og videregående skoler hvor kommunen markedsfører seg som arbeidsgiver. Her deltar trainee.
- Det arbeides aktivt med å redusere uønsket deltid.  
Uønsket deltid var i 2009 fortsatt et uløst problem innenfor omsorg og velferd. Kommunen har ikke klart å komme fram til en definisjon som gjør det mulig å vurdere om problemet er økt eller redusert. Studenter ble ansatt i helgestillinger for å gjøre omfanget mindre.

### 1.3.2.3 Kompetanse

#### Oppvekst:

Vuku, Garnes og Volden oppvekstområde har behov for en annen sammensetning av personalet i årene fremover som følge av at ungdomsskolen i Vuku skal ned til to paralleller gradvis frem til 2016. Området har spesielt behov for spesialpedagogisk kompetanse og kompetanse innen kunst og håndverk.

Stiklestad og Leksdal har gjennomført kompetansehevende tiltak på alle enheter i området.

Det vil i kommende periode være behov for kompetanseheving for å oppfylle krav i Rammeplan for barnehager og kunnskapsløftet. For barnehager er det få ansatte med kompetanse innenfor IKT som kan møte krav i styrende dokumenter. Dette bør prioriteres i kommende periode.

I skolene bør det å få til en god sammenheng mellom konkretisering av mål, veiledning og vurdering prioriteres.

Ørmelen og Verdalsøra har jobbet med kompetanseheving på alle enheter, særlig knyttet til flerkulturell kompetanse. Enhetene jobber også for å realisere målene i kommunale og nasjonale styringsdokument.

Verdalsøra ungdomsskole har etter hvert fått stor kompetanse gjennom ulike typer stillinger. Ansatte har en variert bakgrunn og består av assistenter, fagarbeidere (en er sykepleier), miljøterapeut og ulike typer pedagogisk kompetanse.

Vinne og Ness har gjennomført kompetansehevende tiltak på alle enheter i 2009. Dette vil heve kvaliteten på tjenestene, og det vil lette medvirkning for foreldre/foresatte. Men det er fremdeles behov for mer kompetanseheving for å oppfylle krav i Kunnskapsløftet og Rammeplan for barnehagen. Enhetene jobber også for å realisere målene i kommunale og nasjonale styringsdokument.

ROS: I 2009 er det etablert en flyktninghelsetjeneste og det er ansatt en psykolog. Dette har styrket det forebyggende helsearbeidet, med tanke på flyktninger og barn og unges psykiske helse. Det er behov for å styrke kompetansen hos miljøterapeutene i forhold til barnevern, minoritetsspråklige familier og barnefamilier som ledd i å kunne sette inn tiltak i familier. Dette vil over tid kunne føre til reduserte utgifter for kommunen, bl.a. i form av å unngå kjøp av dyre tjenester fra Bufetat.

PPT vil i løpet av 2010, pga. av avgang fra tjenesten, ha behov for å rekruttere nye fagfolk innen logopedi. Det er problematisk å skaffe kvalifiserte vikarer ved sykdom blant helsesøstre. Kommunen bør legge en langsiktig rekrutteringsstrategi for å sikre viktige fagfolk i årene som kommer.

Det er i 2009 opprettet et karrieresenter for regionen i Verdal.

**Helse, velferd, pleie og omsorg:** Det er etablert felles kvalitetsutvalg mellom Levanger og Verdal kommune, med hensikt å legge felles standarder på tjenestene. Verdal bo- og helsetun har fått permanent status som undervisningssykehjemmet i Nord Trøndelag noe som muliggjør videreutvikling gjennom eksterne statsmidler. Kompetanseplan er rullert i forhold til framtidig behov. Det ser ut til at det er vanskeligere å rekruttere sykepleiere og vernepleiere til tjenesten. Noe av dette kan skyldes at vi har få helstillinger å tilby, noe som ikke lokker nyutdannede til å søke arbeid i kommunen. Realiteten i at spisskompetanse ikke finnes på alle avdelinger, utfordrer samhandling på tvers slik at optimalt tilbud kan gies uansett hvor tjenestemottakerne bor. Demensomsorg, lindrende behandling og etisk kompetanse har hatt hovedfokus i 2009.

**Kultur:** Ved naturlig skifte av personale på biblioteket er det ønskelig å rekruttere inn fagutdannede bibliotekarer. Det er ønskelig å rekruttere inn en bibliotekar med tilleggs-kompetanse innen data. Kulturtjenesten for øvrig har tilfredsstillende kompetanse i forhold til behov.

**Næring, landbruk og naturforvaltning:** Det er behov for kompetanseutvikling både når det gjelder bestiller- og IKT-kompetanse.

#### **Anlegg, infrastruktur, samfunnsikkerhet og miljø:**

Teknisk: Det gis muligheter for å dra på relevante kurs og konferanser innenfor de forskjellige fagområder innenfor de gitte økonomiske rammer. Ved enheten er det mange som nå er i kategorien 60+. Det vil bli en utfordring i årene framover å nyrekruttere kompetent fagfolk til erstatning for de som vil pensjoneres i neste femårsperiode.

Brann: Etter en endring i dimensjoneringsforskriften er det nå kommet kompetansekrav for personell i deltidsbrannvesen. Dette kurset er det i dag 10 stk. som mangler og kostnaden vil totalt bli ca. 500.000,-. Det er ikke tatt inn midler i neste års budsjett for å kunne gjennomføre denne kompetansehevingen. Overgangsordninger gjelder fem til 31.12.2012

### **1.2.2.4 Sykefravær**

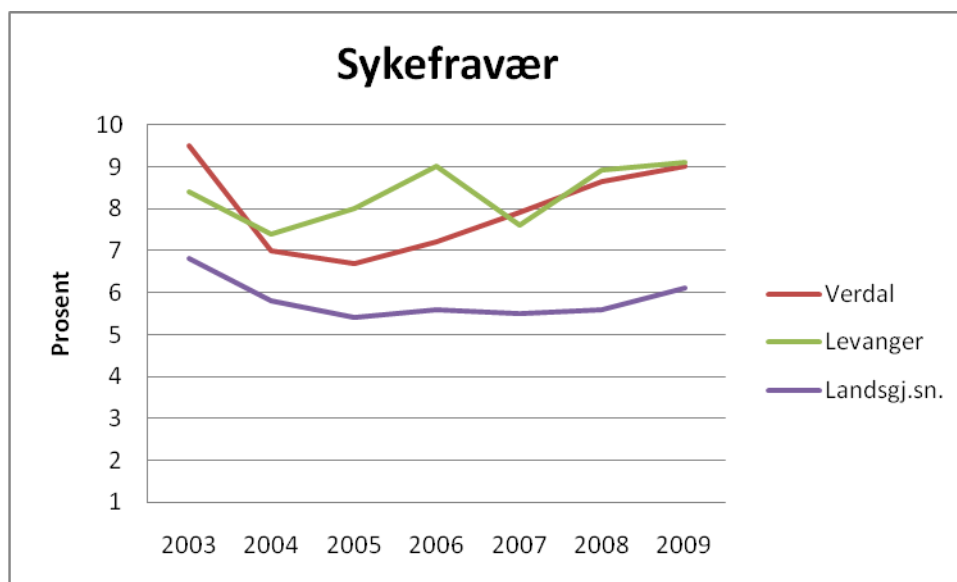
#### **Sykefravær virksomhetsområder**

<b>Virksomhetsområde</b>	<b>År</b>	<b>1. kvartal</b>		<b>2. kvartal</b>		<b>3. kvartal</b>	
<b>OPPVEKST</b>							
Vuku, Garnes og Volden	2008	1-16 dgr	+ 16 dgr	1-16 dgr	+ 16 dgr	1-16 dgr	+ 16 dgr
		2,2	9,3	0,9	10,9	2,6	7,2
	2009	2,2	6,8	0,5	4,1	1,9	1,0
Stiklestad og Leksdal	2008	1-16 dgr	+ 16 dgr	1-16 dgr	+ 16 dgr	1-16 dgr	+ 16 dgr
		2,7	5,1	0,9	7,1	1,8	7,0
	2009	1,6	11,8	0,8	8,0	1,8	5,7
Ørmelen og Verdalsøra	2008	1-16 dgr	+ 16 dgr	1-16 dgr	+ 16 dgr	1-16 dgr	+ 16 dgr
		3,2	5,4	1,10	3,3	2,4	5,8
		2,8	6,7	1,3	6,2	2,3	4,8
Verdalsøra ungdoms-skole	2008	1-16 dgr	+ 16 dgr	1-16 dgr	+ 16 dgr	1-16 dgr	+ 16 dgr
		2,2	5,4	0,7	3,3	1,9	4,1
	2009	1,3	5,2	0,7	4,8	2,3	3,9
Vinne og Ness	2008	1-16 dgr	+ 16 dgr	1-16 dgr	+ 16 dgr	1-16 dgr	+ 16 dgr
		2,3	9,3	0,7	5,0	1,9	3,4
	2009	1,9	4,6	1,4	5,0	3,4	7,3
Ressurssenter oppvekst	2008	1-16 dgr	+ 16 dgr	1-16 dgr	+ 16 dgr	1-16 dgr	+ 16 dgr
		3,0	5,1	1,5	3,0	2,8	2,4
	2009	2,1	5,0	1,3	5,8	2,7	3,2
<b>HELSE, VELFERD, PLEIE OG OMSORG</b>							
Vinne og Vuku	2008	1-16 dgr	+ 16 dgr	1-16 dgr	+ 16 dgr	1-16 dgr	+ 16 dgr
		3,0	9,1	2,1	9,3	2,7	9,7
	2009	2,4	6,8	2,3	9,5	2,3	10,3
Øra	2008	1-16 dgr	+ 16 dgr	1-16 dgr	+ 16 dgr	1-16 dgr	+ 16 dgr
		3,5	10,9	3,0	7,0	2,9	8,6
	2009	3,2	9,5	2,5	9,9	2,7	12,3
Ressurssenter HOV	2008	1-16 dgr	+ 16 dgr	1-16 dgr	+ 16 dgr	1-16 dgr	+ 16 dgr
		2,1	11,1	0,8	7,3	1,9	5,9
	2009	1,6	10,6	1,9	9,6	2,0	9,6

NAV	2008	1-16 dgr	+ 16 dgr	1-16 dgr	+ 16 dgr	1-16 dgr	+ 16 dgr
		1,0	7,4	0,6	4,9	0,8	0,8
	2009	1,4	2,6	0	0,9	1,1	3,1
<b>KULTUR</b>							
Kultur	2008	1-16 dgr	+ 16 dgr	1-16 dgr	+ 16 dgr	1-16 dgr	+ 16 dgr
		0,3	7,3	1,5	8,2	0,7	7,0
	2009	1,2	0,7	0,7	0	1,7	5,2
<b>NÆRING, LANDBRUK OG NATURFORVALTNING</b>							
<b>Inngår i tall for rådmannen.</b>							
<b>ANLEGG, INFRASTRUKTUR, SAMFUNNSSIKKERHET OG MILJØ</b>							
Teknisk Brann	2008	1-16 dgr	+ 16 dgr	1-16 dgr	+ 16 dgr	1-16 dgr	+ 16 dgr
		2,6	9,6	2,5	7,0	1,9	6,8
	2009	2,5	0,0	0,0	6,7	2,5	0,0
Teknisk Brann	2008	1-16 dgr	+ 16 dgr	1-16 dgr	+ 16 dgr	1-16 dgr	+ 16 dgr
		2,3	3,6	2,1	2,8	1,6	2,6
	2009	0,4	2,6	2,4	0,0	0,2	8,1
<b>STØTTEFUNKSJONER OG FELLESONRÅDER</b>							
Rådmannen	2008	1-16 dgr	+ 16 dgr	1-16 dgr	+ 16 dgr	1-16 dgr	+ 16 dgr
		1,30	0,00	1,60	1,70	1,30	2,50
	2009	0,80	2,70	0,30	4,30	0,70	2,30

### Gjennomsnittlig sykefravær

%	2003	2004	2005	2006	2007	2008	2009
<b>Verdal</b>	9,5	7	6,7	7,2	7,9	8,65	9
<b>Levanger</b>	8,4	7,4	8	9	7,6	8,92	9,1
<b>Landsgj.sn.</b>	6,8	5,8	5,4	5,6	5,5	5,6	6,1



Verdal kommunes sykefravær har siden 2002 ligget over landsgjennomsnittet. Sykefraværet var i 2005 på det laveste med 6,7 prosent. Siden har det steget. Fraværet i Verdal og Levanger er ganske likt.

Med krevende omstillingstiltak som skal gjennomføres framover, er det all grunn til fortsatt tett oppfølging av fraværet.

## Tiltak som er gjennomført for å redusere sykefraværet.

**Støttefunksjoner og fellesområder:** Det er ikke gjennomført spesielle tiltak knyttet til sykefravær som er svært lavt.

### **Oppvekst:**

- Vuku, Garnes og Volden: Treningstimer på SPREK en gang i uka. Oppfølgingsamtaler med langtidssykemeldte Faste møter med NAV. HMS tiltak med trivselstiltak for alle ansatte. Jevnlig bruk av bedriftshelsetjenesten og tett oppfølging av den sykemeldte ved nærmeste personalleder fra første fraværsdag. Sykefraværet er under 2 %. Likevel må det jobbes kontinuerlig opp mot de som er sykemeldt, og med andre tiltak for at sykefraværet ikke skal øke. Den største utfordringen, og som ikke ses i sykefraværsprosenten er de som har vært sykemeldt over ett år, men som har saker som ikke er avsluttet. Disse sakene er vanskelig, og virksomhetsleder føler at samarbeidet med NAV har vært problematisk det siste året pga. stadige skifter av saksbehandlere ved NAV Verdal.
- Stiklestad og Leksdal: Oppfølgingsamtaler og planer med de sykmeldte. Møter med den sykmeldte, NAV, fastlege og arbeidslivssenteret. Bruk av tilretteleggingstilskudd. HMS -planer er utarbeidet og iverksatt ved alle enheter. Samarbeid med NAV om tilrettelegning omkring enkelte ansatte.
- Oppfølging av medarbeiderundersøkelser på den enkelte enhet og i virksomhetsområdet. Trivselstiltak på enhetene. Fokus på personalets gode kvalifikasjoner. Kompetanseheving. Aktiv bruk av avtaler med treningssentre.
- Ørmelen og Verdalsøra: Oppfølging av langtidssykmeldte samt annet fravær. Vernerunder ved alle enheter. Arbeid med team- og teamutvikling for å møte utfordringene. Bruk av tilretteleggingstilskudd. Gjennomføring av HMS – planer ved alle enheter.
- Verdalsøra ungdomsskole: Fokus på det psykososiale arbeidsmiljøet. Aktiv bruk av oppfølgingsplaner. Vernerunder. Medbestemmelse/innflytelse/tilrettelegging av arbeidsoppgaver. Trivselstiltak. Oppfølging gjennom medarbeidersamtaler. Benyttelse av treningsavtaler
- Vinne og Ness: Tett oppfølging av langtidssykemeldte og øvrig fravær. Utstrakt bruk av tilretteleggingstilskudd. HMS - arbeid i tråd med enhetenes planer. Medarbeidersamtaler og oppfølging av medarbeiderundersøkelse. Vernerunder ved enhetene. Arbeid med og fokus på team- og teamutvikling.
- ROS: Arbeid med arbeidsmiljøet i personalmøter, evaluering av organiseringen av arbeidet i ressurscenteret og ulike trivselstiltak. Området stiller med eget quizlag. Det ble i 2009 gjennomført faste møter med verneombudet. Medarbeiderundersøkelsen som viser at ansatte opplever at de har for lite tid til brukerne/oppgavene. Dette fremmer ikke en positiv utvikling i sykefraværet, og må ses nærmere på. Arbeidspresset som de ansatte opplever, er meget høyt.

**Helse, velferd, pleie og omsorg:** Langtidsfraværet er økende på alle enhetene. NAV har fravær under 5 %, mens pleie og omsorg har fravær over 11 %. Oppfølgingsarbeidet er systematisert med samtaler med leder, avklaringsmøter med NAV, bruk av Aktimed når det er hensiktsmessig.

**Kultur:** Det er ikke gjennomført spesielle tiltak i 2009 for å redusere sykefraværet.

**Næring, landbruk og naturforvaltning:** Inngår under støttefunksjoner og fellesområder.

**Anlegg, infrastruktur, samfunnssikkerhet og miljø:** Sykefraværet på teknisk har gått ned i 2009. Ellers følges sykmeldte opp i henhold til gjeldende IA-avtale. På brann som er en enhet med få ansatte, vil enkelthendelser få store utslag i fraværsprosenten. Enheten har fulgt opp der det har vært behov, men det er ikke satt i verk noen generelle tiltak.

## 1.3.3 TEKNOLOGI

### Satsingsområde 10: TEKNOLOGI

Hovedmål: Levanger og Verdal er foregangskommuner innen bruk av teknologi. Alle kommunalt ansatte har relevant kompetanse i bruk av digitale verktøy og ny teknologi.

#### 1.3.3.1 Tiltak i økonomiplanens handlingsprogram

Løsninger på framtidige utfordringer må bl.a. finnes gjennom bruk av ny IKT-teknologi.

Nedenfor nevnte tiltak er beskrevet i økonomiplanens handlingsprogram under støttefunksjoner og fellesområder.

Tiltak	Status pr. 31.12.09
1. Prosesser knyttet til bruk av teknologi – utnyttelse av eksisterende og ny teknologi, sikre at ansatte har nødvendig kompetanse.	Dette er en kontinuerlig prosess.

#### 1.3.3.2 Status på kommunedelplanområdene

**Støttefunksjoner og fellesområder:** IKT området er kanskje det fagområdet som har den raskeste utviklingen av ny teknologi. Med ny teknologi skapes det nye behov og forventninger om at gammel teknologi skal skiftes ut. Det medfører sterkt press fra områdene overfor kommunens IKT-enhet om innkjøp av utstyr og programvare. Det er viktig at ambisjonene avklares og at det hele tiden stilles spørsmål om nytteeffekten av de investeringer som gjennomføres.

**Oppvekst:** Vuku, Garnes og Volden oppvekstområde ligger godt an når det gjelder teknologi. Det er også planlagt store investeringer i 2010. Vuku oppvekstsenter ble koblet til ny telefonsentral ved årsskiftet, og kun barnehagen i Vuku mangler tilkobling. Under restaureringen av oppvekstsenteret ble det gjort store teknologiske investeringer i forhold til lys og varme, IT og multimedia. Stiklestad og Leksdal har fortsatt store behov for mer IKT- utstyr. Barnehagene trenger utstyr og programvare. Skolene har behov for ytterligere programvare. Stiklestad skole har behov for en ekstra kopimaskin i elevareal.

Ørmelen og Verdalsøra har et stort behov for mer utstyr og programvare i forhold til IKT.

Verdalsøra ungdomsskole fikk ved årsskiftet 60 nye PCer.

Vinne og Ness har et stort behov for mer utstyr i forhold til data/IKT, spesielt i barnehagene. På skolene er situasjonen bedre, men der foreligger det ønske om mer programvare.

For øvrig er det viktig med kontinuerlig kompetanseheving på disse områdene.

**Helse, velferd, pleie og omsorg:** Fortsatt er det stort potensial med hensyn til optimal bruk av digitale verktøy. Det arbeides med å kunne sende elektroniske meldinger mellom hjemmetjenesten og legekantorene, noe som vil kunne effektivisere med hensyn til tidsbruk og ikke minst redusere feilkilder. Velferdsteknologi vil måtte tas i bruk i større grad og det arbeides med å fremskaffe kunnskap om mulighetene.

**Kultur:** Teknologisk har manglende kapasitet på datamaskiner på biblioteket i forhold til etterspørsel fra asylsøkere vært ei utfordring siste høsten. På slutten av året ble situasjonen bedret med at det ble lagt opp nettløsning og installert to nye maskiner. For øvrig er Kulturtjenesten teknologisk oppdatert ut fra behov.

**Næring, landbruk og naturforvaltning:** Det er arbeidet mye for å gjøre bredbånd tilgjengelig i hele kommunen. I løpet av planprosessen er teknologien endret fra radio til fiber for å møte fremtidens behov. Legging av fiber er ennå ikke påbegynt, det forventes at også Bygdefiber blir med på finansieringssiden.

**Anlegg, infrastruktur, samfunnssikkerhet og miljø:** Det Digitale Trøndelag er pilot for Direktoratet for samfunnssikkerhet og beredskap (DSB) i implementering av et felles krisestøtteverktøy.

## 1.3.4 MILJØVENNLIG DRIFT

### Satsingsområde 11: MILJØVENNLIG DRIFT

Hovedmål: Kommunal drift er energieffektiv og tar i bruk riktig teknologi for å spare miljøet.

#### 1.3.4.1 Tiltak i økonomiplanens handlingsprogram

Tiltaket står i økonomiplanens handlingsprogram under støttefunksjoner og fellesområder.

Tiltak	Status pr. 31.12.09
1. Prosesser knyttet til energieffektiv og miljøvennlig drift.	Alle formannskapsmedlemmene har fått egen PC og får utsendt alle dokumenter over nett. Det samme gjelder enkelte av kommunestyrets medlemmer og media. Dette sparer papir og trykningsutgifter. Det er et stort potensial for ytterligere reduksjoner i papirbruken. Mye av det brukte papiret sendes til Arken for fremstilling av tennbriketter.

#### 1.3.4.2 Status på kommunedelplanområdene

**Støttefunksjoner og fellesområder:** Det er ikke gjennomført spesielle tiltak.

**Oppvekst:** På Stiklestad og Leksdal oppvekst driver alle enheter med kildesortering. Dette ble lettere å gjennomføre etter avtale med Retura ble inngått. Bedring av ventilasjonssystem ved Stiklestad skole har ført til bedre arbeidsmiljø for elever og ansatte.

**Helse, velferd, pleie og omsorg:** Dette området har ikke hatt prioritet i 2009.

**Kultur:** Det er ikke gjennomført spesielle tiltak med tanke på det ytre miljø. Strømforbruket i kinobygget skulle ha vært gjennomgått i 2009, uten at dette skjedde.

**Næring, landbruk og naturforvaltning:** En mer helhetlig klima- og energiplan har vært under arbeid. Den første omhandlet i hovedsak energi.

**Anlegg, infrastruktur, samfunnssikkerhet og miljø:** Kommunen er i ferd med å bytte ut el/oljekjeler i kommunale bygg.