



Verdal kommune



Årsrapport 2008

Verdal, 3. juni 2009



Innhold:

KAPITTEL 1	SAMMENDRAG	5
1.1	INNLEDNING	5
1.2	RÅDMANNENS VURDERINGER	5
1.3	KONSEKVENSER FOR KOMMENDE PLANER	9
KAPITTEL 2	SAMFUNN OG TJENESTER	10
2.1	SITUASJONSBEKRIVELSE	10
2.1.1	Visjon, overordna mål og verdigrunnlag	10
2.1.3	Utvikling i folketall og alderssammensetning	10
2.1.4	Arbeidsledige	10
2.1.5	Levekårsundersøkelser	11
2.2	RESULTATER OG MÅLOPPNÅELSE	12
2.2.1	Oppvekst	12
2.2.2	Helse, velferd, pleie og omsorg	15
2.2.3	Kultur	18
2.2.4	Næring, landbruk og naturforvaltning	19
2.2.5	Anlegg, infrastruktur, samfunnssikkerhet og miljø	20
2.2.6	Fellesområder og støttefunksjoner	21
KAPITTEL 3	ORGANISASJON	23
3.1	SITUASJONSBEKRIVELSE	23
3.1.1	Årsverksutvikling	23
3.1.2	Rekruttering	24
3.1.3	Sykefravær	24
3.1.4	HMS	25
3.1.5	Likestilling – tilstand og tiltak	26
3.1.6	Politisk behandlede saker	27
3.1.7	Status for kommunedelplanområdene	28
KAPITTEL 4	ØKONOMI	35
4.1	SITUASJONSBEKRIVELSE	35
4.1.1	Regnskapsresultat for kommunen	35
4.1.2	Investeringer	39
4.1.3	Balanseregnskapet	40
4.1.4	Finansstrategi	41
4.1.5	Driftsresultat for kommunedelplanområdene	45

Kapittel 1 Sammendrag

1.1 Innledning

Årsrapporten og årsregnskapet utgjør sammen med kvartalsregnskap og kvartalsrapporter kommunens kontrollsystem.

Årsrapporten skal gi et helhetlig bilde av kommunens virksomhet i 2008, og den skal sammen med regnskapet være en del av grunnlaget for utarbeidelse av budsjett 2010/økonomiplan 2010-2013.

I årsrapporten presenteres kommunedelplanområdenes mål og resultater for 2008 på området samfunn og tjenester samt organisasjonsmessig og økonomisk status pr. 31.12.08.

Årsrapporten for 2008 er noe endret i formen som følge av tilpasning til nytt plansystem.

I årets utgave av årsrapporten er det med en del informasjonsdata/statistikk. I senere utgaver vil dette bli flyttet til Utfordringsdokumentet, som skal være et hjelpedokument ved planlegging og kontroll.

1.2 Rådmannens vurderinger

Samfunn og tjenester

Verdal kommune har i perioden hatt en positiv utvikling. Et spennende og mer robust næringsliv er utviklet, Verdalsøra er forskjønnnet, det har vært sterk vekst på Stiklestad og kulturinkubatoren Tindved og fylkets kanskje fremste kino er kommet på plass.

I løpet av 2008 er det gjennomført mange positive tiltak.

Innenfor oppvekstområdet nevnes etableringen av Reinsholm barnehage som er en av to forsterkede barnehager i Verdal kommune og eneste beredskapsbarnehage. Som sentrumsbarnehage tar Reinsholm i mot mange minoritetsspråklige barn, gråsonerbarn, barnevernsbarn og funksjonshemmede barn, noe som stiller store krav til barnehagen. Det er satt sammen en grunnbemanning med bred fagbakgrunn. Her inngår barnevernspedagog, sykepleier, fysioterapeut og musikkpedagog. Dette er et ledd i kommunens satsing på tidlig innsats.

I 2008 har satsingen på tidlig og tverrfaglig forebygging kommet i gang for fullt. Satsingen har fått svært positiv tilbakemelding fra omverdenen, og skal presenteres på en barnehagekonferanse i regi Kunnskapsdepartementet i samarbeid med Fylkesmannen i Nord-Trøndelag i juni.

Også arbeidet med "Kult å kunne" er lagt merke til i hele landet. Verdal kommune er av Nasjonalt Senter for Flerkulturell Opplæring utpekt til landets første Fokuskommune.

Innenfor helse, velferd, pleie og omsorg har "Prosjekt uønsket deltid" gitt positive erfaringer, fornøyde medarbeidere og lavere utgifter til vikarinneleie.

På aktivitetssiden har kommunen, bl.a. ved hjelp av gavemidler og ekstern finansiering, klart å gi et godt tilbud også i 2008. Aktivitetstilbudet på bo- og helsetunene er opprettholdt, dagtilbud for hjemmeboende demente er videreført og "Grønn omsorg" har vært en suksess også for gruppen eldre med besøk på Gården Lein vestre.

Trøndelag Reiseliv vedtok i 2008 at "Det historiske Trøndelag" skal være ett av fire fyrtårn i markedsstrategien for Trøndelag 2009-2012. Stiklestad Nasjonale Kultursenter sitter i førersetet for utvikling og gjennomføring av dette reiselivsfyrtårnet. Innenfor sentrumsområdet skjer det spennende ting, blant annet ved utbygging av ny jernbane- undergang under jernbanen i sentrum.

Prosjektet "Universell utforming" ble avsluttet i 2008. Verdal kommune blir fra 2009 ressurs-kommune innen universell utforming.

Satsing på utbygging av ulike idrettsanlegg i kommunen i samarbeid med ulike lag og organisasjoner ble videreført i 2008 ved at det ble innkjøpt ny løypemaskin av kommunen.

Kommunen har siden høsten 2007 deltatt i Kvalitetskommuneprogrammet. Sommeren 2008 ble det igangsatt et eget prosjekt som har som mål å utarbeide et helhetlig kvalitetssystem for både Verdal og Levanger kommune.

Kommunen satser på å vitalisere ulike brukerutvalg. Eldrerådet, Rådet for likestilling av funksjonshemmede, Ungdomsrådet og Kommunens foreldreutvalg for oppvekstsektoren har i 2008 hatt ulike saker til uttalelse/høring og har engasjert seg i saker som angår sine brukergrupper. Alle utvalgene deltok aktivt under årets økonomiplanseminar

I 2008 ble kommuneplanens samfunnsdel og nytt styringssystem vedtatt. Dette innebærer et langsiktig tidsperspektiv og større helhet i planleggingen.

At Verdal kommune klarer å bygge opp en positiv image, er av stor betydning for kommunens videre utvikling. Med en framtid hvor færre hender skal gjøre mer, er kampen om arbeidskrafta en av kommunens store utfordringer. Omdømmet er viktig for å trekke til seg kompetanse og nøkkelpersonell til næringsliv og kommune og for å sikre bosettingen.

Vekst i de kommunale inntektene, forutsetter at veksten i innbyggertallet framover er større enn veksten i landet forøvrig. Dersom innbyggertallet øker forholdsvis mindre enn landet forøvrig, vil dette påvirke inntektene negativt. Men også befolkningssammensetningen har stor betydning for kommuneøkonomien.

Framover viser prognosene en reduksjon i antall skoleelever fram mot 2025 på ca. 200. I samme periode vil den eldre del av befolkningen dobles. Dette må få betydning for hvordan kommunen framover planlegger sine tjenester og hvordan pengene fordeles mellom tjenesteområdene.

Organisasjon

Årsverksutviklingen viser en alt for høy vekst i antall stillinger med tanke på at kommunen framover skal redusere aktiviteten med 25 mill. kroner. Samtidig tilsier doblingen av antall eldre fram mot år 2025 at stillingsbehovet innenfor helse, velferd, pleie og omsorg vil øke dramatisk.

For å klare den nødvendige aktivitetsreduksjonen i organisasjonen, er det påkrevet å få bedre styring med årsverksutviklingen. Dette vil være et viktig fokusområde framover.

Det viser seg at kvaliteten på årsverksrapporteringen er for dårlig. Det er utrygghet rundt hvorvidt tallene pr. 31.12.08 og tallene tilbake i tid er sammenlignbare. Denne situasjonen kan ikke vedvare, og det vil i løpet av kort tid bli iverksatt en grundig gjennomgang av rapportverktøy og rapportrutiner.

I en situasjon hvor kommunen skal redusere aktivitetsnivået, er det avgjørende å ha rett kompetanse på rett sted. Kommunen vil i framtida møte en tøffere konkurranse fra omverdenen når det gjelder rekruttering. Rekrutteringsstrategier er derfor et annet viktig område å jobbe med framover.

Rapportering om den kompetansemessige situasjonen på kommunedelplanområdene, viser at hovedutfordringen innenfor helse, velferd, pleie og omsorg framover blir å få tak i nok personell.

Innenfor oppvekst har det vært til dels vanskelig å skaffe kvalifiserte vikarer i 2008, noe som er bekymringsfullt med tanke på at kommunen står for an store utskriftninger av personell ved flere av skolene.

Sykefraværet er fortsatt for høyt, og betydningen av innsats både når det gjelder sykefravær og HMS-arbeid blir ikke mindre i en situasjon med store aktivitetsreduksjoner og økt press på organisasjonen.

Kommunens største utfordringer på likestilling, spesielt innenfor helse, velferd, pleie og omsorg, men også innenfor andre områder, er ufrivillig deltid.

Innenfor anlegg, infrastruktur, samfunnssikkerhet og miljø er stillingene i hovedsak besatt av menn. Innenfor helse, pleie, omsorg og velferd og i barnehager og SFO, er stillingene i hovedsak besatt av kvinner. Dette ønskes det forandring på.

Økt fokus på likestilling i organisasjonen er viktig, for å klare det må hele organisasjonen involveres. Likestilling vil derfor heretter være et tema som virksomhetslederne skal rapportere på.

Det samme gjelder miljøvennlig drift. For å klare å snu driften i en mer miljøvennlig retning, er det viktig å sikre fokus på temaet i hele organisasjonen. Også miljøvennlig drift vil derfor heretter være et rapporttema for virksomhetsområdene.

Når det gjelder koordinering beskrives de største utfordringene å være innenfor NAV og rustjenester. Dette skal det jobbes med framover. I tillegg er samspillet mellom morkommuneenheter og ISK-enheter i fokus.

Helse, velferd, pleie og omsorg rapporterer om manglende teknologi for kommunikasjon mellom institusjon/hjemmetjeneste og legetjeneste. I tillegg er det i organisasjonen et behov for kontinuerlig oppgradering av utstyr.

Første versjon av klima og energiplan er vedtatt. Planen er et viktig verktøy for å sikre miljøvennlig drift. Imidlertid er det allerede et behov for videreutvikling av planen.

I 2008 ble rådmannens ledergruppe utvidet med en kommunalsjef. Rådmannens koordineringsansvar på overordnet nivå utøves ved hjelp av ledergruppen. Kommunalsjefene har et spesielt ansvar for sine tildelte kommunedelplanområder, samtidig som de har rådmannsansvar/fellesansvar for alle kommunedelplanområdene. Det betyr at rådmannens ledergruppe er det organ som til enhver tid har best tverrfaglig kunnskap på tvers av hele organisasjonen. Rådmannens ledergruppe blir et viktig verktøy framover for å løse de svært krevende omstillingsprosesser kommunen står overfor.

For å tydeliggjøre hva som er kommunens hovedsatsingsområder både i organisasjonen og overfor omverdenen, ble det i 2008 utarbeidet en Kommuneplanens samfunnsdel for Verdal og Levanger kommuner med syv satsingsområder med målformulering. Det ble samtidig utarbeidet et nytt styringssystem for kommunene som skal bidra til å forenkle styringen av kommunen.

I tillegg til de brukerundersøkelsene som gjennomføres annethvert år har kommunen satset på å vitalisere ulike brukerutvalgene Eldrerådet, Rådet for likestilling av funksjonshemmede, Ungdomsrådet og Kommunens foreldreutvalg for oppvekstsektoren.

Kommunen har siden høsten 2007 deltatt i Kvalitetskommuneprogrammet. I 2008 ble det jobbet med Uønsket deltid, Medarbeiderskap, Helhetlige oppvekstplaner. Det ble også startet et eget prosjekt som har som mål å utarbeide et helhetlig kvalitetssystem for både Verdal og Levanger kommune. Dette prosjektet vil gå over perioden 2008-2010.

Alt arbeid knyttet til Kvalitetskommuneprogrammet er tuftet på trepartssamarbeid.

Økonomi

Regnskapet for Verdal kommune viser et "overskudd i forhold til budsjett" på knapt 1,3 mill. kr. Samtidig har virksomhetsområdene et merforbruk på driften på 3,8 mill. kr.

Det er brukt 18,8 mill. kr. av avsetninger. Av dette beløpet er 3,5 mill. kroner hentet fra bundne fond. 13 mill. kroner er hentet fra disposisjonsfondet og 2,3 mill. kroner fra tidligere års overskudd, dvs. fra frie midler.

Samtidig er det avsatt 8,4 mill. kroner til bundne fond og overført 1,4 mill. til investeringsregnskapet. Dette er midler som ikke kan disponeres fritt framover, men kun til de formål fondene er bundet til.

Disposisjonsfondet er pr. 01.01.09 på 11,6 mill. kroner. I gjeldende økonomiplan er det planlagt å bruke 12 mill. kroner av disposisjonsfondet til dekning av drift i årene 2009-2011. Det betyr at 400.000 kroner av overskuddet for 2008 allerede er disponert.

Bruk av 13 mill. kr. av disposisjonsfondet til dekning av drift bekrefter ubalansen mellom aktivitetsnivå og inntektsnivå som gjeldende økonomiplan beskriver. I henhold til økonomiplanen skal aktivitetsnivået reduseres med 25 mill. kr. de kommende år, forutsatt at skoleutbygginga ikke blir dyrere og at sparetiltakene i økonomiplanen realiseres.

I løpet av 2008 ga finanskrisen en negativ endring i den globale økonomien. Endringen gir både nasjonale og lokale konsekvenser, som svikt i investeringer i konkurranseutsatt næringsliv. Redusert aktivitet i det private næringslivet gir økt arbeidsledighet.

Dette er alvorlig for Verdal, da kommunen har en stor andel ansatte innenfor bygg og anlegg og i industrien, og en liten andel ansatte innenfor offentlig virksomhet. Prognosene for arbeidsledigheten lokalt tilsier en dobling av ledigheten fra dagens nivå og fram til sommeren 2010. Dette vil slå ut i økte kommunale utgifter på sosialbudsjettet.

Regjeringen kom i begynnelsen av 2009 med en krisepakke for å dempe virkningen av den økonomiske nedgangen. Krisepakken er kanalisert via kommunene, og går i stor grad til å opprettholde aktivitet på utsatte næringsområder.

Hvordan Verdal kommunes økonomiske situasjon framover vil bli påvirket av finanskrisen, er vanskelig å forutse. Men det må uansett tas høyde for økt arbeidsledighet og økte utgifter på kommunebudsjettet som følge av krisen.

1.3 Konsekvenser for kommende planer

Oversikten viser en oppsummering av saker eller forhold som det må tas hensyn til før eller i kommende planprosesser.

Samfunn og tjenester	Utfordring	Oppfølging
Tjenestetilbudet		
Omfang og kvalitet	Sammenheng mellom aktivitet/prioriteringer og økonomi – behov for styringsverktøy	<ul style="list-style-type: none"> • Utarbeide kommunedelplaner
	Demografisk utvikling - vekst i eldregruppen og reduksjon i gruppen 6-15 år.	<ul style="list-style-type: none"> • Kommunedelplan oppvekst • Kommunedelplan helse, velferd, pleie og omsorg • Økonomiplan/budsjett
Satsingsområder		
Ansvar	Optimalt resultat avhenger av at involverte parter kjenner og følger opp prioriterte satsinger.	<ul style="list-style-type: none"> • Kommunedelplan støttefunksjoner: Utarbeide strategier for informasjon og rapportering
Forankring hos utøvende ledd		
Organisasjon		
Årsverksutvikling	Bedre kvalitet på årsverksrapportering	Gjennomgang av rapportverktøy og rutiner.
	Stillingsutvikling i barnehager	Gjennomgang
	Stillingsutvikling i skoler	Gjennomgang
	Styring av årsverk som opprettes utenfor plansammenheng.	Undersøke status Utarbeide kontrollrutiner
Kompetanse	Tidlig innsats i forhold til framtidige behov.	Registrere kompetansebehovet i årene framover.
Rekruttering	Tiltrekke og beholde kompetanse arbeidskraft med rett kompetanse	Utarbeide rekrutteringsstrategi
Likestilling	Fokus i hele organisasjonen	Innarbeides i rapportverktøy
Koordinering	Bedre koordineringen innenfor NAV, rustjenester, psykiatri- og flyktningtjenester.	Kommunedelplan helse, velferd, pleie og omsorg
Teknologi	Balansere ressursbruk og økonomi	Utarbeide IKT-plan for årene framover
Miljøvennlig drift	Fokus i hele organisasjonen	Innarbeides i rapportverktøy
Økonomi		
Aktivitetsnivå	Aktivitetsnivået 13 mill. kr. for høyt i 2008, 25-30 mill. kr. for høyt i 2013.	<ul style="list-style-type: none"> • Alle kommunedelplaner • Økonomiplan/budsjett
Nye driftsmessige utfordringer	Vekst i eldregruppen må tas hensyn til i tjenestetilbudet	Jfr. over
"Gamle" driftsområder med etterslep	Underbudsjettering av hjemmetjenesten	Kommunedelplan helse, velferd, pleie og omsorg.
	Underbudsjettering på vedlikehold av bygg og anlegg	<ul style="list-style-type: none"> • Kommunedelplan anlegg, infrastruktur, samfunnssikkerhet og miljø • Økonomiplan/budsjett

Kapittel 2 Samfunn og tjenester

2.1 Situasjonsbeskrivelse

2.1.1 Visjon, overordna mål og verdigrunnlag

Jfr. kommuneplan for Verdal og Levanger 2008-2020:

Visjon: Livskvalitet og vekst

Overordnede mål:

Levanger og Verdal kommuner skal være

- Bærekraftige og nyskapende samfunn som er attraktive for næringsliv, befolkning, arbeidskraft og eksterne samarbeidsparter.
- Samfunn som med utgangspunkt i sin egenart utvikler mangfold og kulturrikdom
- Preget av engasjement, deltakelse, frivillighet og folkestyre.
- Energiske, kreative og inkluderende.
- Innbyggerfokuserte og kvalitetsbevisste.
- Opptatt av helse og helsekonsekvenser av tiltak i alle sektorer.
- Miljøperspektivet skal ha en sentral rolle i kommunenes arbeid.

2.1.3 Utvikling i folketall og alderssammensetning

Alder	2005	2006	2007	2008	2009	Prognose				
						2010	2011	2012	2013	2014
0-5	1 076	1 065	1 066	1 082	1 088	1 074	1 093	1 092	1 089	1 090
6-15	2 033	2 035	2 022	1 993	1 962	1 986	1 954	1 945	1 936	1 901
16-66	8 984	9 060	9 144	9 296	9 353	9 517	9 605	9 629	9 685	9 703
67-79	1 072	1 087	1 076	1 078	1 099	1 150	1 201	1 311	1 386	1 535
80-89	568	559	559	547	550	525	521	509	495	477
90+	82	94	95	98	105	104	103	107	113	117
	13 815	13 900	13 962	14 094	14 157	14 356	14 477	14 593	14 704	14 823

Tall t.o.m. 2009: Registrerte tall pr. 01.01 i året.

Tall 2010-2014: Prognoserte tall. Veksten i folketall de siste 3 åra etter prognosen er lagt er noe mindre enn prognosert. Det slår spesielt ut på 16-66.

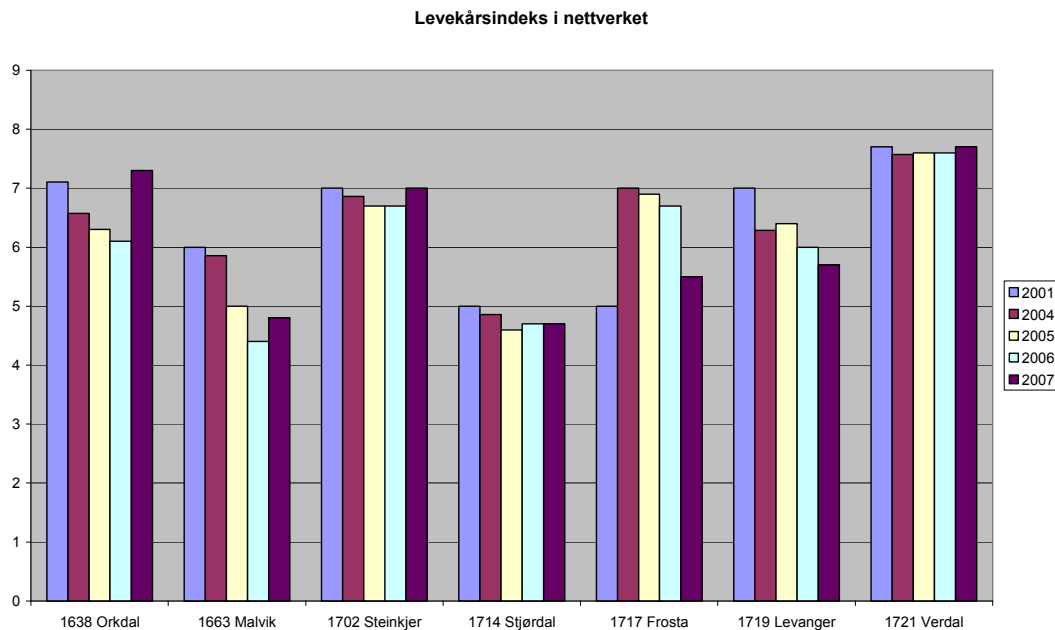
2.1.4 Arbeidsledige

År	Jan.	Febr.	Mars	April	Mai	Juni	Juli	Aug.	Sept.	Okt.	Nov.	Des.
2005	419	391	384	341	344	346	406	375	345	308	268	258
2006	268	248	236	211	201	230	226	219	182	168	163	191
2007	207	180	166	154	156	165	195	213	188	188	197	183
2008	219	190	179	149	156	173	202	196	180	195	193	210

Det finnes ikke prognoser på kommunenivå, men en regner med en dobling av arbeidsledigheten fra dagens nivå fram til sommeren 2010

2.1.5 Levekårsundersøkelser

Jo høyere verdi som vises, jo flere levekårsproblemer har kommunen sammenlignet med andre kommuner.



I 2001 kommer Verdal dårligst ut av de kommuner som er vist i tabellen, situasjonen er den samme i 2007. Verdal kommunes utvikling har siden 1999 vært negativ på områdene sosialhjelp, dødelighet, attføringspenger og lav utdanning. For området uføretrygd, har situasjonen vært stabil, mens det på områdene arbeidsløshet og overgangstønad har vært en positiv utvikling.

I 2008 ligger Verdal kommune dårligere an enn Levanger på alle områder med unntak av overgangstønad, hvor kommunene ligger på samme nivå.

I 2007 startet arbeidet med tidlig forebygging gjennom plan for "Tverrfaglig forebyggende satsning på barn – fra før fødsel til skolealder". I 2008 ble planen "Samordnet innsats 6-16 år" vedtatt. Det forventes at den innsats som legges ned gjennom disse planene på lang sikt skal gi en positiv utvikling av forholdene som måles i levekårsundersøkelsene.

2.2 Resultater og måloppnåelse

Overordnede mål i økonomiplanen for 2008-2011 og budsjett 2008:

Samfunnsutvikling

- Attraktiv bostedskommune
- Ekspanderende næringsliv og næringsutvikling
- Miljøvennlige energiløsninger

Tjenester

- Økt forebygging
- Brukerdialog/samarbeid
- Forbedring og samhandling
- IKT-verktøy

Organisasjon

- Kvalitet
- Kvalifisert arbeidskraft og inkludering
- Lærende organisasjon og myndiggjorte medarbeidere

Økonomi

Driftsnivå 2012 tilpasset full skoleutbygging, er 17 mill. kr. under 2007-nivå.

2.2.1 Oppvekst

Tjenestetilbudets omfang og kvalitet i forhold til planlagt:

Tjenesteproduksjonen har i de fleste områdene vært som planlagt når det gjelder omfang, og det er registrert få klager. Det er utfordrende å styre mot balanse fordi antall barn og unge med spesielle behov øker. Det knyttes store faglige utfordringer til å gi barn og unge et kvalitativt godt tilbud. Ansatte gjør en svært god jobb for at kvaliteten på tilbudene skal være god.

Ørmelen og Verdalsøra oppvekstområde har store utfordringer med hensyn til behov for bygningsmessige utbedringer ved skolene. Dette gjelder både Verdalsøra barneskole og Ørmelen skole. Reinsholm barnehage har tatt i bruk nye hensiktsmessige bygg. Ørmelen barnehage er utbedret. Det er gjennomført en rekke mindre utbedringsprosjekter ved skoler og barnehager. Verdalsøra ungdomsskole har et høyt elevtall i forhold til elevtallet skolen er bygd for. Klasseromsbehov er høsten 2008 løst ved leie av brakkerigg. Ved barneskolen i Vuku er det tatt i bruk nytt uteområde. I Volden arbeides det med nytt uteområde – og det legges ned stor innsats fra foresatte og ansatte.

Flere barnehager har tatt opp flere barn for å kunne imøtekomme økt behov for barnehageplass. Dette har ført til økt bemanning.

Konsekvenser beskrevet i budsjett:

Delingstimer i basisfagene (matematikk, engelsk og norsk) er tatt bort. Innføring av digital læringsplattform (It's learning) har kommet i gang tross trange rammer.

Barnevernet bruker en større del av ressursene til tiltak i heimene, økning fra 69 tiltak i 2007 til 103 i 2008. På denne måten ønsker området å komme tidligere inn i saker enn før. Det er fortsatt vanskelig å overholde tidsfristene for undersøkelser da saksmengden øker mer enn bemanningen.

Skolehelsetjenesten, spesielt i Vuku, lider under manglende styrking av skolehelsetjenesten. Ikke alle pålagte oppgaver har blitt gjennomført. Arbeid med de yngste barna har blitt prioritert.

Helsestasjonen har hatt stor pågang av gjestearbeidere og flyktninger. Kommunen har delvis vært uten lege for mottak av flyktninger. Dette har ført til svært stort arbeidsbelastning på ansatte ved helsestasjonen.

Ungdomsskolenes samarbeid med kulturskolen er videreført. En turgruppe med inntil 10 elever er opprettet.

På ungdomstrinnet preges undervisningen i fremmedspråk av for store grupper. Elevenes utbytte av undervisningen blir nok ikke optimal. Spansk er et populært fag. Fra Aker Solutions er det kommet signal om at de ønsker tysk og russisk språkkompetanse, og at de ønsker at dette prioriteres i skolen i kommunen.

Det har vært iverksatt tiltak i forhold til ressurskrevende barn/elever på tross av manglende reserve til dette.

Fritidsklubben i Vuku er lagt ned i løpet av året.

MOT-arbeidet er gjennomført som tidligere år. Storebrand har i mange år vært en viktig bidragsyter i dette arbeidet. Når de nå trekker seg ut, vil kommunen takke for god økonomisk støtte til et viktig arbeid.

Økt innsats i forhold til voksenopplæringen på grunnskolens område har ikke vært prioritert i 2008.

Satsinger og mål i økonomiplan og budsjett:

Forebyggingsplaner for 0 – 6 og 6 – 16 år er utarbeidet og iverksatt. Forebyggingsplanene følges, og de tiltak som ligger i planene er iverksatt.

PPT har prioritert utadrettet virksomhet og oppnådd godt samarbeid med enhetene de skal betjene.

Forebyggingsplanene og arbeidet med "Kult å kunne" er lagt merke til i hele landet. Kommunen er av NAFO (Nasjonalt Senter for Flerkulturell Opplæring) utpekt til landets første Fokuskommune.

Som et tiltak i prosjektet "Kult å kunne" er det gjennomført ekstern skolevurdering ved Ørmelen skole og Verdalsøra ungdomsskole.

Som sentrums-barnehage tar Reinsholm i mot mange minoritetsspråklige barn, gråsonerbarn, barnevernsbarn og funksjonshemmede barn, noe som stiller store krav til barnehagen. Det er satt sammen en grunnbemanning med bred fagbakgrunn. Her inngår barnevernspedagog, sykepleier, fysioterapeut og musikkpedagog. Dette er et ledd i kommunens satsing på tidlig innsats.

Reinsholm barnehage startet opp i 2008. Reinsholm er en av to forsterkede barnehager i Verdal kommune og eneste beredskapsbarnehage. Som sentrumsbarnehage tas det i mot mange minoritetsspråklige barn, gråsonerbarn, barnevernsbarn og funksjonshemmede barn, noe som stiller store krav til barnehagen. Det er satt sammen en grunnbemanning med bred fagbakgrunn. Her inngår barnevernspedagog, sykepleier, fysioterapeut og musikkpedagog. Dette er et ledd i kommunens satsing på tidlig innsats.

Åpen barnehage er tilbud for foreldre og barn ved Forbregd/Lein barnehage.

Vuku, Garnes og Volden oppvekstområde har utarbeidet "Mattehuset", et verktøy for kartlegging i matematikk, både for barnehage og grunnskole.

Dette opplegget er utarbeidet som et prosjekt i forbindelse med innføring av Kunnskapsløftet. "Mattehuset" planlegges tatt i bruk i flere områder i 2009.

Midt-Norsk Realfag- og Teknologisenter (MNRT) er utvidet med matematikkrom i tillegg til teknorommet. Undervisningsopplegg i matematikkrommet er knyttet til læreplanmål på de aktuelle klassetrinnene. Senteret ble evaluert våren 2008 og fikk totalt sett meget gode tilbakemeldinger. I løpet av 2008 ble det også igangsatt utviklingsarbeid med miljørom. Lese- og skrivekurs er prioritert ved barneskolene.

Ressursteam er opprettet i de fleste oppvekstområdene. Ressursteam er et samarbeidsforum hvor kontaktpersoner fra ressurscenter oppvekst møter ledergruppene i de ulike oppvekstområdene for å forebygge og samordne innsatsen opp mot barn og unge.

Det tar tid å forbedre karakternivået i skolen. Systematisk innsats over tid skal gi bedre resultater.

Begge ungdomsskolene har prioritert to kontaktlærere pr. klasse og delingstimer i kunst og håndverk. Det er også gjennomført deling i mat og helse. Noe nivådeling er gjennomført.

Voksenopplæringa for innvandrere er i 2008 gjennomført i Møllegata 12 i nært samarbeid med Verdal videregående skole. Avtalen som er inngått mellom Verdal kommune og Verdal videregående skole er under revidering.

Målene i strategiplan for oppvekstsektoren har hatt høyt fokus i alle områder, og mange av målene er nådd.

Det er utarbeidet prioriteringer for utbedringsbehov på bygg og anlegg fra alle enheter. Dette innarbeides i kommunale planer. Vuku oppvekstsenter er i gang med 3. byggetrinn. Verdalsøra barneskole og Verdalsøra ungdomsskole er i ferd med å utarbeide planer for renovering og nybygg.

Krevende prosesser er igangsatt for å bidra til at organisasjonen tilpasses et lavere driftsnivå.

Alle områdene har hatt mange gode oppslag i pressen som beskriver noe av alt det gode arbeidet som utføres i oppvekstsektoren.

Samarbeidsforum er operativt i flere områder. Det oppleves som en nyttig arena for koordinering av aktivitet rundt barn og unge.

Ansatte arbeider i team. Mange ansatte er også deltakere i nettverk, f.eks. i matematikk og It's learning. Økt bruk av IKT krever store investeringer i utstyr og vedlikehold av utstyr.

Det rapporteres om godt samarbeid med foresatte ved enhetene.

Status i forhold til kommuneplanens satsingsområder:

Verdal kommune er godt i gang med arbeidet med tidlig og tverrfaglig innsats.

Skolebygg og uteområder renoveres og gjøres til gode arbeids- og oppholdsplasser både i skoletid og fritid. Universiell utforming brukes ved utforming og utvikling av nye og eksisterende arenaer.

I satsing på bedring av læringsmiljøet ved barnehager og skoler brukes forskningsbaserte metoder, blant annet Webster Stratton. Barnehagene har et stort behov for IKT-utstyr og programvare samt opplæring i bruk av utstyret.

2.2.2 Helse, velferd, pleie og omsorg

Tjenestetilbudets omfang og kvalitet i forhold til planlagt:

Fokus har også i 2008 vært kvalitet innenfor tilgjengelige ressurser.

11 institusjonsplasser ble stengt i perioden 01.03.07- 01.11.08. Fra 01.11. 08. åpnet 4 plasser. Resultatet var store utfordringer med yting av lovpålagte hjemmetjenester.

I perioden fra 31.12.07- 31.12.08 økte antall hjemmehjelpsmottakere fra 251 til 279. Mottakere av hjemmesykepleie økte fra 275 til 368, dvs. med 34 %. Dette forklarer presset på hjemmetjenesten og merforbruk i regnskapet. Det forventes fortsatt økning.

Som et ledd i operasjonalisering av "*Handlingsplan for likestilling mellom kvinner og menn i Verdal kommune 2008- 2012*", er det sett på om det er kjønnsforskjeller ved tildeling av hjemmehjelp. Registrering i perioden 01.01.07- 30.06.08 viser en klar forskjell ved at kvinner i mye større grad enn menn får tildelt hjemmehjelp. Årsakene kan være mange og det foreligger rapport med ulike betraktninger omkring resultatet.

Nye ressurskrevende brukere er kommet til og det er opprettet barnebolig. Det har vært få skriftlige klager på tjenestetilbudet, men presset på institusjonsplasser har vært stort. Jfr. basisavtale med Helseforetaket burde det i 2008 ha vært tatt tilbake 29 overføringsklare pasienter tidligere som har generert 306 liggedøgn på sykehuset. Flere ressurskrevende brukere ble utskrevet til hjemmet.

Aktivitørene ved bo- og helsetunene er i 2008 lønnet av gavemidler. Dagtilbud for hjemmeboende demente er videreført. 16 personer har hatt ukentlig tilbud ved en av institusjonene. Grønn omsorg har vært en suksess med 10 besøk på Gården Lein vestre for 8 beboere på Verdal bo- og helsetun. Tiltaket er finansiert av midler fra Fylkesmannen og videreføres i 2009. Ca. 50 brukere har fått enkeltvedtak og er tildelt tjenester på ARKEN. I tillegg er ARKEN brukt ukentlig av mange pensjonister med ulik organisasjonstilhørighet.

Frivillighetssentral er i etablering. Interimsstyre er valgt. Drifta av dagtilbudene ved institusjonene er avhengig av frivillige, i tillegg driver de et ukentlig tilbud til ca. 70 personer på Ørmelen grendehus, nå "flyttet" til Ørmelen bo- og helsetun. Gjennom dette er det også åpnet for at de som bor på Ørmelen bo- og helsetun får delta.

Det er ikke opprettet flere tilrettelagte arbeidsplasser i 2008. Innherred Produkter har etablert eget tiltak i Verdal, noe som vil kunne gi ekstra plasser/tilbud.

I forhold til innvandrere er det arbeidet på flere areanaer for at disse skal integreres og komme over i ordinær jobb. Alternativ opplæring innen helsefag, AMO kurs, med siktemål ordinært arbeid starter opp våren 2009. Andre alternative løp er gjennomført gjennom Krafttak for inkludering bl.a. på Aker.

Vikar i 2008 ved Vuku legesenter sikret legetjenesten. 780 personer i Verdal har fastlege utenom kommunen. Dette gir årlig økende gjestepasientutgifter.

Brukermedvirkning skjer gjennom etablerte råd og utvalg. Det er gjennomført brukerundersøkelser. Brukerne er i stor grad fornøyd med tjenestetilbudet.

Statusen som undervisningssykehjem er svært positiv, for utvikling av tjenestene, kompetanseutvikling og ikke minst i omdømmebygginga. Enkelte stillingssøkere begrunner søknaden med denne statusen, og at de ønsker å være en del av dette. For øvrig har små stillinger gjort det vanskeligere å rekruttere personell, noe som førte til lite vikarer og mye overtidsbetaling for faste ansatte.

Verdal deltar som modellkommune i et nasjonalt prosjekt. Elin K skal gjennom elektronisk kommunikasjon mellom hjemmetjeneste og legekantor gi effektiv samhandling og sikker informasjonsflyt.

Medarbeiderskap er fulgt opp ved at enheter som ikke har vært gjennom programmet, har fått tilbud og med et "oppfølgingsseminar" i pleie og omsorg.

Antallet brukere hos NAV som har behov for hjelp knyttet til rus og psykiatri er høyt, og tjenestene tvinges til stram prioritering av innsatsen. Tjenestetilbudet overfor enkeltbrukere av tjenestene har i 2008 stort sett vært i henhold oppsatte planer. Måleindikatorer viser at målene i store trekk er oppnådd. Brukere med behov, har fått koordinert og samordnet hjelp fra NAV hvor relevante virkemidler som NAV rår over har vært benyttet.

Tjenesten opplevde en økning av henvendelser og søknader knyttet til ytelser - og henvendelser om råd og veiledning på slutten av året. Mye av dette skyldes den usikkerheten som den begynnende finanskrisen skapte.

Trykket i forhold til økonomisk rådgivning var – og er stort. Tjenesten sliter med å tilby tilstrekkelige hjelp og service innen akseptable tidsfrister. På flyktningsiden har et tett samarbeid med næringslivet bidratt til å få mange ut i arbeidstrening og jobb.

Begge tjenestene jobber under betydelig press både fra brukere og pårørende. Brukerfokus har blitt styrket – og brukerdiallog/brukerutvalg er videreført.

Konsekvenser beskrevet i budsjett:

Det har vært nødvendig å øke hjemmetjenesteressursene i løpet av året, og det har kommet til nye brukere innen brukerstyrt personlig assistanse (BPA). Arbeidsmiljøet i deler av omsorg og velferd har vært utfordrende bl.a. på grunn av lav bemanning.

Støttekontakttjenesten har i flere år slitt med rekruttering p.g.a. lav timegodtgjøring, og brukere med krav på tjenester har fått alternativ hjelp. Lønnen er økt fra 2009 samtidig som det er satset på en mer hensiktsmessig tjeneste. Pr. 01.03 er det flere støttekontakter tilgjengelig enn brukerbehov.

Ressurssenter helse, omsorg og velferd (RHOV) har ikke vært i stand til å gjøre de utviklings- og koordineringsoppgaver som var planlagt. Det er behov for en styrking av det forebyggende helsearbeidet og miljørettet helsevern med planmessig kartlegging, tilsyn og godkjenning. Plan for legetjeneste har hatt mye fokus. Ny lege ved Stekke ble tilsatt og utbygging av Stekke legesenter ble ferdigstilt. Vuku legesenter ble etter flere runder vedtatt opprettholdt som selvstendig legesenter. Kommunelege 1 hadde permisjon i 2. halvdel av 2008 og har sagt opp sin stilling. Stillingen er utlyst. Ingen søkere har meldt seg.

Satsinger og mål i økonomiplan og budsjett:

Forankring skjer gjennom faste ledermøter hvor mål og strategier drøftes. Det er en felles forståelse av situasjonen, utfordringen er de mange nye brukerne som har krav på tjenester.

De ulike satsinger er forankret i lederteamet og/eller i ulike prosjektgrupper. Linjeledelsen har hatt ansvar for gjennomføring av alle satsinger og aktiviteter. Prioriterte områder forankres videre i personalgruppene gjennom regelmessige personal-/avdelingsmøter. Forankring hos den enkelte medarbeider er en utfordring, og vil alltid kunne gjøres bedre.

"Prosjekt uønsket deltid" er gjennomført fra 01.08.08 ved Verdal bo og helsetun, 2.etg. Alle fikk ønsket stillingstørrelse. Erfaringene er fornøyde medarbeidere og lavere utgifter til vikarinleie.

Satsinger skissert i økonomiplanen vedr. NAV er godt i gang: Hele organisasjonen jobber mot fastsatte mål.

Det er store utfordringer med bosettingen til vanskeligstilte, noe som har gjort at mange har bodd på hotell i påvente av egnet bolig

Prosjekt universell utforming var ferdig 2008, Verdal kommune blir fra 2009 ressurskommune innen universell utforming.

Ergo- og fysioterapitjenesten har hatt økende antall brukere med varige funksjonshemninger. IHMS bistod i 2008 med arbeidsmiljøkartlegging og veiledning. Rehabiliteringsplan er utarbeidet vår 2008.

Bedre samarbeid med de private fysioterapeutene har hatt fokus. Avdelingen har hatt ekspedisjonen på Stekke som arbeidstreningsplass for andre områder/NAV, noe som har fungert positivt. Prosjekt med utprøving av synskontakt med erfaringskompetanse gir gode resultat.

Booppfølgingstjenesten ble innlemmet i ressurscenteret 1.1.2008. Tjenesten har registrert 55 personer, 22 menn og 33 kvinner. Det er et aldersspenn på brukerne fra 18 år til 80 år. Hovedtyngden av henvisninger går på økonomisk veiledning, hjelp til praktiske gjøremål i hjemmet. Tyngden av henvisninger kommer fra de ulike avdelingene i NAV og fra barnevern. Det nære samarbeidet med innføring har gitt positiv gevinst for brukerne for å unngå utkastelse.

Prosjekt koordinering boligsosial arbeid er et ettårig prosjekt med tilskudd fra Fylkesmannen. Prosjektet har bidratt til større fokus og forståelse for boligsosialt arbeid og samhandling. Overordnet boligsosialt team ble opprettet i 2008. Sammenhengen mellom boligforvaltning og booppfølging er tydeliggjort. Kommunen har fått ros for sitt gode arbeid og engasjement for boligsosialt arbeid.

Dagsentret Kontakten har hatt en økning i brukere av sentret. Tilbakemeldingene fra brukerne er veldig positive, men de savner videreutvikling i form av aktivitetstilbud/tiltak. Mulighetene til å videreutvikle Kontakten er liten pga av manglende lokaliteter/mulighet for utbygging. Det arbeides med å finne/utvikle alternative aktivitetstilbud i samhandling med andre.

Fengselshelsetjenesten er sårbar med 40 % sykepleierressurs og 3 timer legeressurs. Det er viktig for videre utvikling både faglig og ressursmessig sett, å drøfte organisatorisk plassering videre. I tillegg må kommunen få en dialog med Helsedirektoratet for å drøfte behovet for økt ressursbruk.

Status i forhold til kommuneplanens satsingsområder:

Målrettet samarbeid med HINT, omsorgsforskningssenteret og spesialisthelsetjenesten skal bidra til at tjenestene som ytes, holder god nok kvalitet i forhold til den enkeltes behov. Etablering av etterbehandlingssenger er i planleggingsfasen. Det arbeides kontinuerlig internt for å sikre et forsvarlig tjenestenivå, som er likt uansett hvor man bor i kommunen. Helsestasjon for eldre skal utredes med intensjon å kunne være forebyggende med tanke på at innbyggerne kan få bo hjemme, med nødvendig hjelp, så lenge som dette er forsvarlig. Frivillige er en viktig og nødvendig del av tjenesteytingen, ved at de deltar aktivt i områdets dagaktiviteter. Dette samarbeidet må videreutvikles. Her vil frivillighetssentralen som er under etablering bli en viktig samarbeidspart.

2.2.3 Kultur

Tjenestetilbudets omfang og kvalitet i forhold til planlagt:

Tjenestetilbudet har vært som planlagt, bortsett fra Frivillighetssentralen som ble lagt ned i løpet av året.

Konsekvenser beskrevet i budsjett:

Nytt piano ble innkjøpt av kommunen i forbindelse med kulturskolens 30 årsjubileum.

Biblioteket har behov for stilling med kombinasjonen bibliotekfaglig og IT-faglig kompetanse. Men med 80 % ledig stilling kan det bli vanskelig å få tilsatt noen med denne kombinasjonen.

Ny avtale med Verdal IL ble framforhandlet for perioden 01.01.2009-31.12.2011. Driftstilskuddet er økt fra 541.000 i 2008 til kr 640.000 i 2009. I tillegg betaler kommunen strøm på anlegget. Det er ikke funnet rom for noen økning utover forventet prisvekst i 2008.

Det har ikke vært mulig å finne rom for tilskudd til bygging av ny skytebane på Trollmyra i Volhaugen på 500.000 kroner innenfor driftsbudsjettet for 2008.

Det er heller ikke funnet plass innenfor kulturbudsjettets rammer til å støtte St. Olavsloppet og Sagamarsjen i 2008, men det ble over rådmannens budsjett bevilget kr 10.000 til Sagamarsjen.

Satsinger og mål i økonomiplan og budsjett:

Høsten 2008 ble det opprettet Barnehagebibliotek på Reinsholm barnehage for at bøker skal bli lettere tilgjengelig for småbarnsforeldre.

Verdal bibliotek låner ut svært mye til barn, sammenlignet med andre kommuner grunnet at Bokbussen kjører til de fleste skoler og barnehager.

Kulturskolen har flere søkere fra Ness etter at oppvekstsenteret ble med i prosjektet "Kreativt oppvekstmiljø" (KOM) som skal gi bedre kulturopplæring og skape systemer for samarbeid mellom kulturskole og grunnskole.

Planlegging av "Den kulturelle spaserstokken" er satt i gang med noe støtte fra Kultur- og kirkedepartementet.

Den første kommunale kulturplanen, "Kommunedelplan kultur 2008-2020", ble vedtatt i kommunestyret i mai 08 etter en lang utviklingsperiode. En rekke av hovedmålene for økonomiplanperioden er tatt inn i handlingsplanen i det nye plandokumentet, og er foreslått igangsatt/gjennomført på konkrete år.

Status i forhold til kommuneplanens satsingsområder:

I forhold til kommunens satsingsområder innenfor kulturområdet er kommunen 90 % i rute, men det er krevende å drive store utviklingsprosesser når det gjelder kulturbasert næringsutvikling.

2.2.4 Næring, landbruk og naturforvaltning

Tjenestetilbudets omfang og kvalitet i forhold til planlagt:

Førstelinjetjenesten utføres av Proneo, i henhold til inngått treårsavtale.

Reisemålsutvikling skjer gjennom Innherred Reiseliv, også dette gjennom en inngått treårsavtale. Enheten Landbruk og naturforvaltning er organisert i Innherred samkommune, og rapportering fra denne enheten inngår i årsrapporten fra ISK.

Konsekvenser beskrevet i budsjett:

Ingen konsekvenser beskrevet.

Satsinger og mål i økonomiplan og budsjett:

Kommunalt inntektsnivå har sammenheng med næringsgrunnlag og bosetting. Dette har betydning for overordnet økonomisk målsetting. Finanskrisen som oppstod i 2008, setter press på næringsgrunnlaget, og dermed også bosettingen. I neste omgang kan dette føre til inntektstap for kommunen. Det er derfor svært viktig at det pågår en kontinuerlig kommunal innsats for å sikre stabilitet og utvikling i næringsliv og bosetting.

I 2008 avsluttet Verdal kommune en 6-årig periode med spesiell status som nyskappings- og utviklingskommune. Verdal kommune valgte det oppsiktsvekkende kulturpolitiske grep å avslutte omstillingsperioden med et nyskrevet teaterstykke av forfatter Jesper Halle og spilt av første avgangsklasse ved skuespillerutdanninga ved Høgskolen i Nord-Trøndelag med premiere 3. april 2008. "Det lengste kysset" hadde et samlet besøkstall på 3.700, hvorav 900 var elever fra ungdomsskolene og videregående skole.

I tillegg ble fagseminaret "Fra krise til vekst" arrangert 13. mars 2008 med god deltakelse.

Verdal kommune etablerte Verdal Vekst AS, senere Innherred Vekst, sammen med næringslivet, som kommunens operative instrument for gjennomføring av nyskappings- og utviklingsarbeidet i kommunen i prosjektperioden 2002-2007.

Resultat arbeidsplasser fra prosjektperioden:	Mål	Realisert	Potensial (3-5 år)
Nyskapende industri	100	122	153
Energi og miljø	75	3	35
Kulturbasert forretningsutvikling	50	62	88
Landbruksbasert forretningsutvikling	50	58	56
Generell næringsutvikling og akkv.	25	22	63
Kompetanse og innovasjon	0	36	60
Bolyst, stedsutvikling, kultur	0	2	5
Sum	300	305*	463

*) Herav sikrede arbeidsplasser: 103

Infrastruktur:

• Realisering av Tindved Kulturhage
• SIVA-næringshagestatus for Tindved Kulturhage
• Etablering av industriinkubator – mal for nasjonal lansering
• Etablering av Landbruksinkubator - nasjonal pilot
• Etablering av Ungkubator – treningsarena for unge etablerere
• Etablering av Kulturinkubator – pilotering
• Etablering av Midt Norsk Realfag- og Teknologisenter

Trøndelag Reiseliv har i 2008 vedtatt at Det historiske Trøndelag skal være ett av fire fyrtårn i markedsstrategien for Trøndelag 2009-2012. Stiklestad Nasjonale Kultursenter er bedt om å sitte i førersetet for utvikling og gjennomføring av dette reiselivsfyrtårnet. Arbeidet er i gang og SNK samarbeider nært med Innherred Reiseliv i dette arbeidet.

Status i forhold til kommuneplanens satsingsområder:

Det er nødvendig både med langsiktig satsing og evnen til å gripe mulighetene som byr seg når en driver næringsutvikling. Utvikling av reiselivsnæringen fordrer tidkrevende utviklingsprosesser og mye arenabygging og initiering av samhandlingsprosesser for å lykkes.

2.2.5 Anlegg, infrastruktur, samfunnssikkerhet og miljø

Tjenestetilbudets omfang og kvalitet i forhold til planlagt:

Teknisk drift har stort sett utført driftstjenester i henhold til planlagt omfang og kvalitet.

Betydelige snømengder ved årets slutt medførte mer brøyting enn forutsatt, og høy spotpris på strøm i 2008 medførte økonomiske utfordringer.

Reinsholm barnehage ble satt i drift i august 2008 innenfor den vedtatte investeringsrammen på 22,5 mill.kr. Råvannspumpestasjonen ble rehabilitert og satt i drift sommeren 2008, noe som gir en stor årlig besparelse på utgifter til strøm.

Brann og beredskap har utført sine tjenester i henhold til planlagt omfang og kvalitet, og drevet en kontinuerlig kompetanseheving.

Konsekvenser beskrevet i budsjett:

Det er et etterslep på vedlikehold på kommunal bygningsmasse. Utearealet vedlikeholdes i liten grad, kun parker i sentrum følges opp. Kommunale veger har ikke blitt reasfaltert.

Det har vært en del sykemeldinger på vaktmestersiden som kan ha sammenheng med økt arbeidspress. Nedgang i antall brannutrykninger har gjort at området har unngått de negative konsekvenser som virksomhetsområdet fryktet da budsjettet ble lagt.

Satsinger og mål i økonomiplan og budsjett:

Oppgradering av sentrum pågår kontinuerlig i henhold til sentrumsplanen. Kommunen er i oppstartfasen med bygging av ny jernbaneundergang. Pr. dato er det ledige kommunale boligtomter i Forbregd-Lein. Det er viktig for kommunen å starte arbeidet med tilrettelegging av andre arealer for framtidige boligområder. Det pågår flytting av molo på Ørin nord. I tillegg tilrettelegges areal på Ørin sør. Energiplan er vedtatt. Planer for utfasing av olje/elkjeler i kommunale bygg er i startfasen. De fleste klagene gjelder veg og kommunale bygg. Dette henger sammen med ressursknapphet. Det jobbes kontinuerlig med det brannforebyggende arbeidet, og dette vil fortsatt ha stort fokus.

Status i forhold til kommuneplanens satsingsområder:

Kommunen har behov for å øke bevisstheten om miljøvennlig drift. Nødvendige prosesser er startet. Tiden er inne til å gjennomføre nye risiko- og sårbarhetsanalyser med utgangspunkt i ROS-analysene som ble ferdigstilt for Trøndelag i 2008.

2.2.6 Fellesområder og støttefunksjoner

Tjenestetilbudets omfang og kvalitet i forhold til planlagt:

Rådmannen har et overordnet ansvar for hele kommunens tjenesteproduksjon. I tillegg tilligger det rådmannskontoret ansvaret for spesielle områder, blant annet ansvaret for tilrettelegging for alle politiske utvalg. Dette arbeidet har blitt gjennomført i nært samarbeid med kommunens politiske ledelse. Når det gjelder de fleste tjenestene omtales disse under de andre områdene i rapporten.

Konsekvenser beskrevet i budsjett:

De føringer som ble lagt i budsjettet for dette området er fulgt opp i løpet av 2008. Innenfor det politiske området er det opprettet to stillinger for ledere av plan- og utviklingskomiteen og driftskomiteen. Hver utgjør 35 prosent stilling. Videre er det i løpet av året opprettet ny stilling som kommunalsjef for samfunnsutvikling og næringsarbeid.

Satsinger og mål i økonomiplan og budsjett:

Det operative ansvaret for de fleste satsingene i planer og budsjett ligger til virksomhetsområdene.

For å tydeliggjøre hva som er kommunens hovedsatsingsområder både i organisasjonen og overfor omverdenen, ble "Kommuneplanens samfunnsdel" for Verdal og Levanger kommuner utarbeidet i 2008. Her er det i kapittelet samfunn og tjenester definert sju satsingsområder med målformulering.

Det ble samtidig utarbeidet et nytt styringssystem som skal bidra til å forenkle styringen av kommunene. Dette består av kommuneplanens samfunnsdel og arealdel, kommunedelplaner, økonomiplan og budsjett. I tillegg kommer hjelpedokumentene "Utfordringsdokumentet" og virksomhets-/fagplaner.

Rådmannen hadde i 2008 et spesielt ansvar på enkelte fokusområder:

Økt forbygging: Kommunen har en klart uttrykt målsetting om økt arbeid med forebygging. I 2008 ble det brukt 2,1 mill. kroner til et bredt spekter av tiltak knyttet til barn i alderen 0-5 år. Kommunen har fått svært gode tilbakemeldinger på den jobben som gjøres. I 2008 ble det vedtatt en tilsvarende plan for aldergruppen 6-16 år. Her ble det gjennom disposisjon av regnskapsoverskudd for 2007 bevilget 0,5 mill. kroner til oppfølging av denne planen.

Brukerdialog: I tillegg til de brukerundersøkelsene som gjennomføres annethvert år har kommunen satset på å vitalisere ulike brukerutvalg.

Dette gjelder Eldrerådet, Rådet for likestilling av funksjonshemmede, Ungdomsrådet og Kommunens foreldreutvalg for oppvekstsektoren. Nevnte utvalg har hatt ulike saker til uttalelse/høring og har engasjert seg i saker som angår sine brukergrupper. Alle utvalgene deltok aktivt under årets økonomiplanseminar sammen med politikere, administrasjon og tillitsvalgte.

Kvalitetsarbeid: Kommunen har siden høsten 2007 deltatt i Kvalitetskommuneprogrammet. Her har det gjennom 2008 vært jobbet innenfor områdene uønsket deltid, medarbeiderskap, helhetlige oppvekstplaner og kvalitets- og avvikssystem.

Alt arbeid knyttet til Kvalitetskommuneprogrammet er tuftet på trepartssamarbeid.

Sommeren 2008 ble det igangsatt et eget prosjekt som har som mål å utarbeide et helhetlig kvalitetssystem, Kvalitetslosen, for både Verdal og Levanger kommune. Dette prosjektet går over perioden 2008-2010. Målet for prosjektet er å få på plass et tilgjengelig og gjenkjennbart kvalitetssystem som inneholder alle styrende dokumenter for den kommunale tjenesteutøvelsen på alle nivå i organisasjonen. Det skal være enkelt å bruke og enkelt å finne fram i for alle ansatte. Dokumentene skal i størst mulig grad være felles for kommunene. Alle ansatte skal kunne registrere og melde avvik elektronisk. I tillegg skal systemet frambringe rapporter over omfang av avvik på de enkelte enhetene og innenfor tjenesteområdene.

IKT-verktøy: Det er en kontinuerlig prosess med innføringen av nytt It verktøy i kommunene. Dette gjelder både når det gjelder ulik maskinvare, men i like stor grad nye fagsystem. Dette er et område med en rivende teknologisk utvikling, og derfor stadig nye behov som skal tilfresstilles. Det er viktig at det framover gjøres en avklaring på hvilke driftsmessige forbedringer de ulike innkjøpene kan representere, dette gjelder både kvalitetsmessige forbedringer og rene økonomiske gevinster. Disse må så vektas opp mot de kostnader vi får av både investerings og driftsmessig art.

Attraktiv bostedskommune: Det arbeides bredt i forhold til dette fokusområdet. Spesielt innenfor sentrumsområdet skjer det spennende ting, blant annet ved utbygging av ny jernbaneundergang i sentrum. Det har over flere år vært en stor satsing på utbygging av ulike idrettsanlegg. Dette er en satsning hvor kommunen har hatt et godt samarbeid med ulike lag og organisasjoner. I 2008 ble det innkjøpt ny løypemaskin. Denne er stilt vedrelagsfritt til leie for idrettslag i kommunen.

Kommunen ble i 2005 valgt ut som en av landets 16 pilotkommuner i den nasjonale satsingen på universell utforming. Målet med prosjektet har vært å integrere universell utforming i kommunens arbeid gjennom kompetanseutvikling, gode samarbeidsrutiner, medvirkning og erfaringsutveksling. Avslutningskonferansen for satsingen ble gjennomført på Stiklestad nasjonale kultursenter i desember 2008, med Verdal kommune som vertskommune. Kommunen er fra 2009 valgt som ressurskommune for Universell utforming.

Økonomi: Kommunestyret besluttet i forbindelse med behandlingen av budsjettet for 2008 å nedsette en arbeidsgruppe med mandat å vurdere løsninger for reduksjon av kommunens driftsnivå med 25 mill. kroner. Arbeidet var ferdig i begynnelsen av juni 2008. Rapporten fikk ingen endelig politisk behandling, men danner grunnlaget for rådmannens utarbeidelse av økonomiplan for perioden 2009-12.

Som årsrapporten bekrefter, står kommunen overfor store økonomiske utfordringer i årene som kommer, når utgiftene knyttet til det forestående skoleutbyggingen slår inn i drifta for fullt.

Status i forhold til kommuneplanens satsingsområder:

Selv om finanskrisen nå, i en kortere eller lengre periode, vil medføre økt ledighet vil kommunen på sikt stå overfor store utfordringer når det gjelder rekruttering av arbeidskraft og at den arbeidskraften som rekrutteres innehar den riktige kompetanse.

Kapittel 3 Organisasjon

3.1 Situasjonsbeskrivelse

3.1.1 Årsverksutvikling

Årsverksutvikling	Pr. 31.12.07 jfr. årsmelding	Pr. 31.12 2008	Endring 2007-2008
Vuku Garnes og Volden oppvekst	58,5	64,22	5,72
Stiklestad og Leksdal oppvekst	48,06	49,20	1,14
Vinne og Ness oppvekstområde	70	72,50	1,91
Ørmelen og Verdalsøra oppvekst	89,54	100,60	11,06
Verdalsøra ungdomsskole	46,90	48,40	1,50
Ressurssenter oppvekst	29,01	36,30	7,29
Oppvekst	342,01	371,22	28,62
Øra omsorgs- og velferd	150,65	156,90	6,25
Vinne og Vuku omsorg og velferd	122,7	120,40	-2,70
Ressurssenter helse- og omsorg	33,00	32,40	-0,60
NAV (sosial/rus/psykiatri/flyktning)	21,85	21,85	0,00
Helse, velferd, pleie og omsorg	328,20	331,55	2,95
Kulturtjenesten	12,90	12,90	0,00
Næring, landbruk og naturforvaltning	0,00	0,00	0,00
Brann og beredskap	6,60	6,60	0,00
Teknisk drift	43,00	43,00	0,00
Anlegg, infrastruktur, samfunnssikkerhet og miljø	49,60	49,6	0,00
Rådmannen	5,80	7,00	1,20
Støttefunksjoner	5,80	7,00	1,20
Sum antall årsverk morkommune	738,51	772,27	32,77

Fra 2007 til 2008 har antall årsverk i Verdal kommune i henhold til oversikten økt med 32,77 årsverk. Det meste av økningen er innenfor oppvekstområdet.

Dette er en svært betenkelig utvikling med tanke på den reduksjon kommunen skal gjennomføre i aktivitetsnivået framover, og det er helt nødvendig å få god kontroll på stillingsutviklingen framover all den tid at det meste av kommunebudsjettet disponeres til lønn.

Det viser seg at kvaliteten på årsverksrapporteringen er for dårlig. Det foreligger usikkerhet om tallene er sammenlignbare mellom ulike år. Årsak kan ligge både i rapportverktøy, rapportrutiner og hvordan/hvor virksomhetsområdene posterer stillinger i regnskapet. Det må iverksettes en grundig gjennomgang av dette, slik at det snarest mulig foreligger en kvalitetsmessig god løsning.

3.1.2 Rekruttering

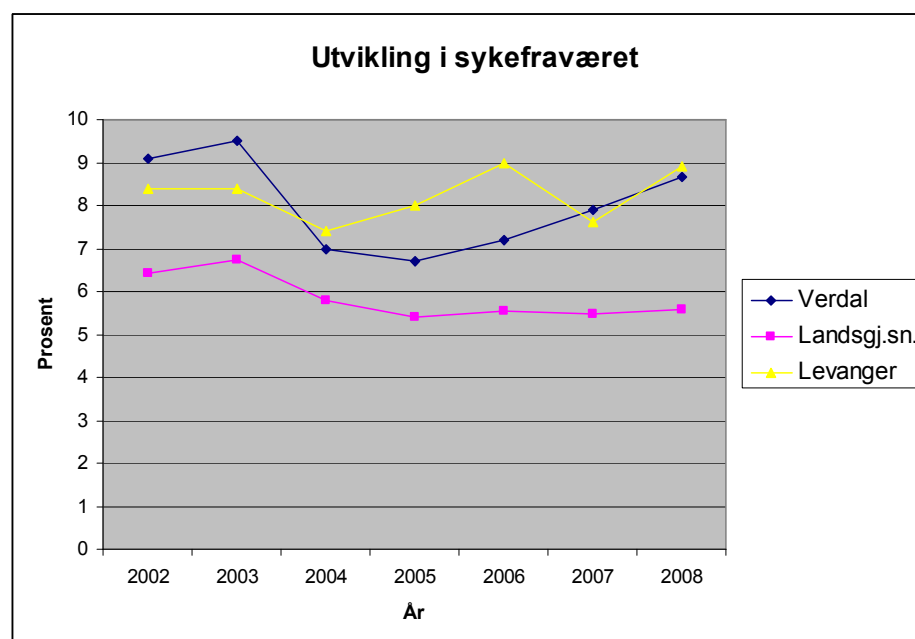
Følgende tiltak pågår:

- Avtale på studentavlønning som gjør at studenter begynner på deltid mens de studerer.
- Traineeordning, i 2008 var det en trainee.
- I Verdal og Levanger kommune er det nå ca 50 lærlinger.
- Seniortiltak slik at seniorenne står lenger i arbeide.
- I den lønnspolitiske handlingsplanen må det ses på markedsorientert lønn, for å få søkere der det er behov. Dette gjelder spesielt innen for teknisk drift.
- Partnerskapsavtaler med videregående skoler i Verdal og Levanger
- Rekrutteringspatroljer sammen med KS der kommunens ungdommer er med og går inn i skole og forteller om kommunale yrker.
- Deltakelse på åpne dager ved høyskoler, NTNU og videregående skoler hvor kommunen markedsfører seg som arbeidsgiver. Her deltar trainee.
- Det arbeides aktivt med å redusere uønsket deltid.

3.1.3 Sykefravær

Gjennomsnittlig sykefravær

%	2002	2003	2004	2005	2006	2007	2008
Verdal	9,10	9,50	7,00	6,70	7,20	7,90	8,65
Levanger	8,40	8,40	7,40	8,00	9,00	7,60	8,92
Landsgj.sn.	6,42	6,75	5,80	5,42	5,55	5,47	5,57



Verdal kommunes sykefravær har siden 2002 ligget over landsgjennomsnittet. Sykefraværet i 2007 var det høyeste siden 2003. Fraværet har fortsatt å stige i 2008.

I 4. kvartal lå det på 8,4 %. Med krevende omstillingstiltak som skal gjennomføres framover, er det all grunn til fortsatt tett oppfølging av fraværet.

3.1.4 HMS

Rapportering knyttes til overordnet årsplan for 2008.

Arbeidsmiljøutvalget: Antall møter 5, antall saker 37. Det er avholdt et fellesmøte med Levanger.

Årsplan HMS: I 2008 utarbeidet ca 70 % av enhetene/verneområdene egen HMS – årsplan. Årsplaner er et grunnleggende virkemiddel i det systematiske HMS-arbeidet.

Grunnkurs arbeidsmiljø: Det er arrangert felles grunnkurs (40t kurs) for ledere og verneombud i 2008 for Levanger og Verdal kommune. Det var ca 25 deltakere.

Medarbeiderutvikling: 84 ansatte i NAV og Ressurssenter helse har gjennomført opplæring i Medarbeiderskap.

Bruk av bedriftshelsetjenesten: Antall timer forbruk 600 t. Totalt timer i avtalen: 450 t.

IA-arbeid: Seniortiltakene ble iverksatt fra 1. august 2008. 53 personer har tatt ut tiltak i 2008. Det er avholdt seniorseminar for ansatte født i 1946, 1947 og 1948.

Lederutviklingsprogram er startet i samarbeid med HINT. Her inngår opplæring/veiledning av ledere i forhold til IA avtalen. I 2008 er det ikke arrangert IA-fagdag.

AKAN: Verdal og Levanger kommuner arrangerte felles Akan fagkurs i februar med ca. 100 deltagere. Flere enheter har hatt informasjon om Akan på sine personalmøter. Det har vært to aktive Akan-avtaler i 2008.

Vold og trusler: Flere enheter jobber godt med dette temaet. Bedriftshelsetjenesten, psykiatrisk avdeling Levanger sykehus og Synkron har vært rådgivere på området.

Forebygging og håndtering av konflikter: Det er utarbeidet retningslinjer for "Forebygging og håndtering av konflikter".

3.1.5 Likestilling – tilstand og tiltak

Kommunelovens § 48 krever at kommunen i årsmeldingen skal redegjøre for den faktiske tilstanden når det gjelder likestilling samt for tiltak som er iverksatt og tiltak som planlegges iverksatt for å fremme likestilling og for å forhindre forskjellsbehandling i strid med lov om likestilling mellom kjønnene.

3.1.5.1 Tilstand Verdal kommune

Ansatte	Kvinner		Menn		Totalt
Antall fast ansatte	842		217		1059
Antall årsverk	605		182		787
Gj.sn. stillingsprosent	71,8 %		84 %		
Gj.sn. lønn pr. årsverk	340 000		372 000		
Rådmann og kommunalsjefer	3		2		5
Virksomhetsledere	4		9		12
Gj.sn. lønn virksomhetsledere	482 500		520 000		
Andel deltidsstillinger					
0-49,99 %	10,4 %		4,6 %		
50-99,99 %	53,8 %		14,9 %		
100 %	35,8 %		80,5 %		
Menn i kvinnedominerte yrker og kvinner i mansdominerte yrker					
Andel menn i plo:			4,8 %		
Andel menn i kommunale barnehager:			7,6 %		
Andel kvinner i Brann/beredskap og Teknisk drift	14,5 %				
Fravær	Dgr.	Pr. kvinne i perm	Dgr.	Pr. mann i perm	
Fødselperm	1 270	105,8	206	34,3	
Barns sykdom	829	3,77	92	2,63	
		Pr. ans.		Pr. ans.	
Fravær 1-16 dager	7 223	8,58	1 173	5,41	
Fravær >17 dager	31 172	37,02	4 089	18,84	
Personalpolitiske tiltak					
Seniortiltak	32		21		
Lederskole	38		25		
Oppvekst	Kvinner		Menn		Totalt
Antall ansatte	323		91		414
Stillingsprosent	78,6		92,8		
Gj.sn.lønn pr. årsverk	350 000		379 000		
Virksomhetsledere	1		4		5
Omsorg og velferd	Kvinner		Menn		Totalt
Antall ansatte	373		19		392
Stillingsprosent	61,8		81		
Gj.sn.lønn pr. årsverk	320 900		332 900		
Virksomhetsledere	1		1		2
Politiske lederverv	Kvinner		Menn		Totalt
Ordfører			1		1
Varaordfører			1		1
Komiteledere	2				2
Arbeidsmiljøutvalget	1				1
Administrasjonsutvalget			1		
Kontrollutvalget	1				1

3.1.5.2 Fokusområder for likestillingsarbeid

Det er nødvendig med bevissthet rundt likestilling ved:

- ansettelser
- lønn som virkemiddel i likestilling
- arbeids- og oppgavefordeling
- tilrettelegging av karrieremuligheter i ulike faser av den yrkesaktive perioden
- rekruttering til fagstillinger
- rekruttering til lederstillinger
- lederopplæring
- sammensetting av prosjektgrupper og utpeking av prosjektledere
- uønsket deltidsproblematikk
- møtekultur og nettverk
- diskriminerende holdninger
- menn i kvinnedominerte yrker
- kvinner i mannsdominerte yrker
- oppgradering av status for kvinnedominerte yrker
- kvinnerepresentasjon i viktige forum
- ordninger med mer fleksibel arbeidstid inkl. hjemmekontor
- integrering av fremmedkulturelle menn og kvinner
- få godkjent utdanning fra utenlandske institusjoner

3.1.6 Politisk behandlede saker

Møteaktivitet	2004		2005		2006		2007		2008	
	Ant. saker	Ant. møter	Ant. saker	Ant. møter	Ant. saker	Ant. møter	Ant. saker	Ant. møter	Ant. saker	Ant. møter
Kommunestyre	99	11	113	10	139	11	127	10	144	11
Formannskap	118	13	131	16	130	16	147	18	170	19
Administrasjonsutvalg	13	6	15	6	17	4	18	5	16	4
Driftskomiteen	74	10	56	7	65	9	77	10	91	11
Plan- og utvikl.komiteen	93	9	98	10	101	11	106	11	110	11
Eldrerådet		6	28	9	30	7	24	6	49	11
Kommunalt råd for funksjonsh./arbeidsutv.	21	12	40	10	42	9	44	11	86	13

3.1.7 Status for kommunedelplanområdene

3.1.7.1 Oppvekst

Årsverksutvikling	Pr. 31.12.07 jfr. årsmelding	Pr. 31.12 2008	Endring 2007-2008
Vuku Garnes og Volden oppvekst	58,5	64,22	5,72
Stiklestad og Leksdal oppvekst	48,06	49,2	1,14
Vinne og Ness oppvekstområde	70	72,5	1,91
Ørmelen og Verdalsøra oppvekst	89,54	100,6	11,06
Verdalsøra ungdomsskole	46,9	48,4	1,5
Ressurs-senter oppvekst	29,01	36,3	7,29
Oppvekst	342,01	371,22	28,62

Reinsholm barnehage har startet opp som forsterket barnehage. I tillegg har flere barnehager utvidet sitt tilbud og økt antall ansatte. Dette har medført økning i antall årsverk. Barn og elever med særskilte behov har krevd ekstra bemanning både i skole og barnehage. Timetallsøkning i skolen har krevd ekstra personell. Ved Verdalsøra barneskole har det ikke vært samsvar mellom årsverk og budsjetterte lønnsutgifter. Mottak av flyktninger har krevd ekstra personell. Tilflytting fra andre kommuner har krevd tiltak for å ivareta nyankomne elever. Totalt antall årsverk har økt. Økte inntekter i barnehagene har delvis dekket opp økte lønnsutgifter.

Sykefravær	År	1. kvartal		2. kvartal		3. kvartal		4. kvartal	
Vuku, Garnes og Volden	2007	7,7		6,7		6,5		8,9	
	2008	1-16 dgr	+ 16 dgr	1-16 dgr	+ 16 dgr	1-16 dgr	+ 16 dgr	1-16 dgr	+ 16 dgr
		2,2	6,3	1,30	11,30	1,1	8,8	2,70	7,20
Stiklestad og Leksdal	2007	10,7		8,1		5,8		9,0	
	2008	1-16 dgr	+ 16 dgr	1-16 dgr	+ 16 dgr	1-16 dgr	+ 16 dgr	1-16 dgr	+ 16 dgr
		2,9	5,7	2,4	7,0	0,5	5,5	1,70	7,50
Ørmelen og Verdalsøra	2007	7,3		6,6		4,9		6,7	
	2008	1-16 dgr	+ 16 dgr	1-16 dgr	+ 16 dgr	1-16 dgr	+ 16 dgr	1-16 dgr	+ 16 dgr
		2,9	5,0	1,90	4,20	1,4	3	2,20	6,20
Verdalsøra ungdoms-skole	2007	4,9		2,7		3,5		10,7	
	2008	1-16 dgr	+ 16 dgr	1-16 dgr	+ 16 dgr	1-16 dgr	+ 16 dgr	1-16 dgr	+ 16 dgr
		1,8	5,7	1,60	2,80	0,7	2,7	1,70	4,60
Vinne og Ness	2007	7,65		10,57		8,87		11,90	
	2008	1-16 dgr	+ 16 dgr	1-16 dgr	+ 16 dgr	1-16 dgr	+ 16 dgr	1-16 dgr	+ 16 dgr
		1,9	9,4	1,80	6,80	1,2	3,3	1,70	3,50
Ressurs-senter oppvekst	2007	6,6		3,8		6,6		8,6	
	2008	1-16 dgr	+ 16 dgr	1-16 dgr	+ 16 dgr	1-16 dgr	+ 16 dgr	1-16 dgr	+ 16 dgr
		2,6	6,1	2,20	3,60	1,2	2,9	3,10	1,40

Det foregår en tett oppfølging av langtidssykmeldte og i forhold til øvrig fravær gjennom

- Utstrakt bruk av tilretteleggingstilskudd.
- HMS-arbeid i tråd med planer, blant annet personalseminar i Sandvika for ROS.
- Ansatte tilbys medarbeidersamtaler.
- Samarbeid med IHMS i enkeltsaker.
- Vernerunder ved enhetene.
- Teamarbeid og teamorganisering har vært i fokus.

Kompetanse: Mange ledere i oppvekstsektoren har kort fartstid på sine enheter. Det har høsten 2008 i enkelte områder vært svært vanskelig å skaffe kvalifiserte vikarer.

Det er arbeidet med kompetanseutvikling både i skole og barnehage, blant annet innen teamarbeid, aksjonslæring, pedagogisk dokumentasjon, Mill-skjema, målark/stegark. Kommunen står foran store utskiftninger av personell ved flere av våre skoler.

Likestilling: Innen oppvekstsektoren er lønnsnivået for kvinner og menn i samme stillinger likt. Det er behov for flere menn spesielt i barnehage og på skolenes barnetrinn. Ledergruppene har overvekt av kvinnelige ledere. Det er gjennomført likestillingsprosjekt ved Reinholm barnehage. Prosjektet ble framlagt på KS-konferanse. Området har assistenter som ønsker større stillinger. I skolen er det vanskelig å få til fulle stillinger fordi arbeidsåret er tilpasset elevenes skoleår.

Koordinering: Det gjennomføres faste ledermøter i alle oppvekstområdene. I tillegg er det innført ressursteam hvor virksomhetsområdene møter representanter fra ressurscenter oppvekst. Forum oppvekst er forum for samordning mellom virksomhetsområdene. Styrer/rektormøter gjennomføres månedlig. Her deltar også ressurscenterets ansatte når tema som angår dem tas opp. Området har godt samarbeid med ISK gjennom økonomiavdelingen. Med organisasjonsavdelingen foregår det mye samarbeid som kan videreutvikles. IKT-avdelingen er en viktig samarbeidspartner. Det trengs mye nytt utstyr til barnehagene og skolene, så dette samarbeidet må videreutvikles.

Teknologi: Det er stort behov for ny teknologi ved flere av barnehagene. Området har stor maskinpark i skoler, på kontorer og vil ha stadig behov for oppgradering.

3.1.7.2 Helse, velferd, pleie og omsorg

Arsverksutvikling	Pr. 31.12.07 jfr. årsmelding	Pr. 31.12 2008	Endring 2007-2008
Øra omsorgs- og velferd	150,65	156,9	6,25
Vinne og Vuku omsorg og velferd	122,7	120,4	-2,7
Ressurscenter helse- og omsorg	33	32,4	-0,6
NAV (sosial/rus/psykiatri/flyktning)	21,85	21,85	0
Helse, velferd, pleie og omsorg	328,2	331,55	2,95

Årsresultatet viser at det ikke er sammenheng mellom tilgjengelige ressurser og oppgaver som skal løses. Brukerne har krav på tjenester, noe som krever personell. Befolkningsutviklingen tilsier at det fortsatt vil være økende behov for helsepersonell.

Flere ansatte bidrar til økte lønnsutgifter. På tross av lovnader om kompensasjon for sentrale lønnsoppgjør, ser en stadig at dette ikke stemmer fullt ut. Konsekvensen av dette blir at tjenestekvaliteten må reduseres på bekostning av økte lønnsutgifter.

Sykefravær	År	1. kvartal		2. kvartal		3. kvartal		4. kvartal	
Vinne og Vuku	2007	7,43		9,53		7,70		8,80	
	2008	1-16 dgr	+ 16 dgr	1-16 dgr	+ 16 dgr	1-16 dgr	+ 16 dgr	1-16 dgr	+ 16 dgr
		2,80	8,80	2,80	10,00	1,90	8,00	2,60	7,80
Øra	2007	7,46		6,77		8,60		13,28	
	2008	1-16 dgr	+ 16 dgr	1-16 dgr	+ 16 dgr	1-16 dgr	+ 16 dgr	1-16 dgr	+ 16 dgr
		3,30	11,40	3,00	8,40	2,50	6,00	2,80	8,50
Ressurs-senter HOV	2007	9,24		11,06		9,40		13,91	
	2008	1-16 dgr	+ 16 dgr	1-16 dgr	+ 16 dgr	1-16 dgr	+ 16 dgr	1-16 dgr	+ 16 dgr
		2,00	10,70	1,30	9,90	1,60	6,70	1,30	6,30
NAV	2007	3,34		1,66		3,58		9,28	
	2008	1-16 dgr	+ 16 dgr	1-16 dgr	+ 16 dgr	1-16 dgr	+ 16 dgr	1-16 dgr	+ 16 dgr
		1,30	5,50	0,10	7,10	0,30	0,70	1,30	1,00

Sykefraværet har vært størst i pleie- og omsorgsdistriktene. Det er langtidsfraværet som er høyest. Ulike tiltak er iverksatt, bl.a. arbeidsmiljøtiltak hvor bedriftshelsetjenesten har bidratt. Oppfølging og tilrettelegging for den enkelte er integrert i drifta. Det er faste samarbeidsmøter mellom enhetene og NAV/arbeidslivssenteret hvor alternativer til oppfølging drøftes. Ulike tilgjengelige ordninger, f.eks. tilretteleggingstilskudd gjennom NAV, brukes når dette er hensiktsmessig.

Kompetanse: Innen området er det godt kvalifisert arbeidskraft. Det arbeides systematisk med å videreutvikle/ kvalifisere for fremtida. Fremover vil utfordringa bli å få tak i nok personell.

Likestilling: Den største utfordringen innen likestilling er å kunne tilby arbeidstakerne en stillingstørrelse/lønn til å leve av. Helstilling må bli en rettighet, deltid en mulighet.

Koordinering: Faste møter med alle virksomhetslederne innen området bidrar til koordinering internt mellom enhetene, og til å sikre at tildelingskriterier/tjenestetilbud er likt i hele kommunen.

NAV har en del utfordringer i forhold til samhandling. En årsak er at tjenestespekteret i kontoret er meget vidt. Forankringen av målene er gode i organisasjonen og det jobbes kontinuerlig med å kvalitetssikre at de brukerne som har behov for samordnede tjenester, faktisk får dette.

Rusprosjektet ble vedtatt nedlagt 31.12.08. Behovet for samordning og koordinering av tjenestene er store. Det er igangsatt prosesser for å evaluere dagens organisering av rus- og psykiatritjenesten.

Koordinering forøvrig i organisasjonen skjer gjennom fellesmøter mellom rådmann/kommunalsjefer og virksomhetslederne i morkommunen og ISK.

Det gjennomføres det møter med ISK-enheter etter behov. Det er behov for en gjennomgang av samhandlingen med Organisasjonsenheten og en avklaring av ansvar for anskaffelse av utstyr og programvare og kostnadsfordeling med IKT-enheten.

Samhandling med 2. linjetjenesten foregår med tanke på samhandlingsreformen som kommer våren 2009. Det er etablert et prosjekt med målsetting å opprette intermedieær-/ etterbehandlingssenger.

Kommunen har flere samarbeidsprosjekt på gang med andre kommuner, med Helseforetaket, HINT inkludert omsorgsforskningssenteret. Verdal kommune er tatt opp som modellkommune i nasjonalt Kompetansesenter når det gjelder demensomsorg. Arbeidsforskningsinstituttet (AFI) har vært samarbeidsaktør gjennom prosjekt refleksjonsgrupper. Gode erfaringer gjør at kommunen fortsetter arbeidet med at ansatte gjennom refleksjon satt i system, øker kvaliteten på tjenestene og ikke minst unngår utbrenthet og utstøting/sykefravær.

Teknologi: Det mangler teknologi i forhold til kommunikasjon mellom institusjon/ hjemmetjeneste og legetjeneste. Dette er ineffektivt da mye unødig tid brukes til telefonering. Kommunen er med som nasjonal samspillkommune i utviklingen av dette verktøyet.

Miljøvennlig drift: Leasingbilene som brukes har miljøfilter. Hjemmetjenesten på Øra bruker sykler når det er mulighet for det.

Status i forhold til kommuneplanens satsingsområder

Medarbeiderskap er videreført med opplæring i NAV og Resurssenter Helse, omsorg og velferd. Pleie og omsorg har i tillegg hatt oppfølging på sine enheter. Målrettet samhandling med høgskole, spesialisthelsetjeneste og fylkesmann er etablert. Sykefraværet er fortsatt høyt. Langtidsfraværet er dominerende. IA avtalens intensjon følges opp og det tilrettelegges på arbeidsplassen så langt det er mulig. Kompetanseutvikling skjer på tvers med planlagt og systematisk internundervisning. Interne og eksterne forelesere bidrar. I tillegg er det deltagelse på aktuelle eksterne konferanser.

Gjennom Krafttak for inkludering, Verdalsprosjektet, er det gjennomført kurs i flerkulturell kompetanse. Dette med hensikt å øke kunnskapen om og forståelsen av at innvandrerne er en viktig ressurs som Verdalsamfunnet har behov for.

3.1.7.3 Kultur

Årsverksutvikling	Pr. 31.12.07 jfr. årsmelding	Pr. 31.12 2008	Endring 2007-2008
Kulturtjenesten	12,9	12,9	0

Årsverk er i samsvar med budsjetterte lønnsutgifter. Det har ikke vært endring i antall årsverk fra 2007 til 2008. Det forventes ikke noen endringer i årsverk kommende år.

Sykefravær	1. kvartal		2. kvartal		3. kvartal		4. kvartal	
2007	1,4		0,3		0,7		8,4	
2008	1-16 dgr	+ 16 dgr	1-16 dgr	+ 16 dgr	1-16 dgr	+ 16 dgr	1-16 dgr	+ 16 dgr
	0,2	6,8	1,70	8,70	0,90	7,80	0,50	6,80

Det er jobbet med konkrete tiltak i forhold til langtidsfraværet, og det forventes reduksjon i 2009.

Kompetanse: Kulturtjenesten har tilfredsstillende kompetanse i forhold til behov, men må øke IKT-kompetansen ved ledighet. Det er noe usikkert om det er mulig å være attraktiv arbeidsgiver for kultuskolelærere i deltidsstillinger framover, men bildet vurderes å ikke være entydig.

Likestilling: Det er ikke forskjell i lønnsnivå mellom kvinner og menn. Det er 2 kvinner og 1 mann i ledende stillinger. Ingen kvinner jobber i mannsdominerte yrker. Biblioteket har 5 stillinger besatt av kvinner. 3 av disse er ansatte i deltidsstillinger og ønsker å jobbe heltid. Kulturskolen har 15 lærere som arbeider 6,9 årsverk. De fleste ønsker større stilling.

Koordinering: Det samarbeides med enheter internt i kommunen og eksternt. SNK og Tindvedmiljøene er betydelige samarbeidsparter. Koordinering og samhandling innen Kulturtjenesten fungerer godt, bl.a. med månedlige møter med lederne innen virksomhetsområdet. Det ble i 2008 utarbeidet felles HMS-plan som innebærer både felles sosiale tiltak og kurs.

Teknologi: Teknologisk utstyr dekker behov, men forutsetter kontinuerlig oppgradering. Spesielt på biblioteket er det viktig å være oppdatert for å kunne nyttiggjøre seg teknologi og verktøy som brukerne etterspør, og som er arbeidsbesparende og effektiviserende for de ansatte. Norsk kino Verdal tok i bruk digitalt visningsutstyr som del av prøveprosjekt i regi av Film og kino i 2008. Kinoen fortsetter på denne måten å være foregangskommune i bruk av teknologi.

Miljøvennlig drift: Det er ikke gjennomført spesielle tiltak med tanke på det ytre miljø. Strømforbruket i kinobygget skal gjennomgås i 2009.

3.1.7.4 Næring, landbruk og naturforvaltning

Arbeidskraft: 100 % kommunalsjefstilling inngår under støttefunksjoner. Operative tjenester kjøpes gjennom langsiktige avtaler. En slik måte å organisere arbeidet på, er vurdert å gi best uttelling på de økonomiske midlene som er tilgjengelig.

Sykefravær og likestilling: Inngår under støttefunksjoner og fellesområder.

Kompetanse: Det er behov for kompetanseutvikling både når det gjelder bestiller- og IKT-kompetanse.

Koordinering: Næringsutvikling i Verdal kommune drives i et samspill mellom kommunen og mange ulike næringsaktører. SINTEFs evaluering av det arbeidet som Innherred Vekst har gjort i omstillingsperioden uttrykker at *"Aktørene har vært flinke til å mobilisere et mangfold av interesser med ressurser og potensial. De har koblet kulturaktiviteter mot næringsutvikling slik at begge sider har lært av prosessen. De har også koblet landbruksaktører med entreprenørskapstanken med tilsvarende resultater. Gjennom jobbskapingsaktivitetene har de også bidratt til at den industrielle plattformen har fått flere ben å stå på.*

Det viktigste resultatet er kanskje at samfunnet sitter igjen med en betydelig erfaring i nyskappings- og utviklingsarbeid, som er vel utbredt og godt organisert. Det er også viktig at kommunene, utviklingsaktørene og næringslivet fortsetter diskusjonene som binder strategier for stedutvikling og næringsutvikling sammen. En viktig erfaring er at omstillingsarbeid ikke slutter når det ser ut som det er over; det dukker stadig opp nye utfordringer, og da er det viktig å være godt rustet til å møte dem."

Teknologi: Det er behov for å gjøre bredbånd tilgjengelig i hele kommunen. Arbeidet planlegges i nært samarbeid med Nord-Trøndelag fylkeskommune.

Miljøvennlig drift: Første versjon av klima og energiplan er vedtatt. Neste versjon må videreutvikles til å bli ennå klarere på klimautfordringene.

Status i forhold til kommuneplanens satsingsområder: På slutten av 2008 ble det etablert kontakter for å utvikle feltet helseteknologi. Kontaktnettene er nasjonalt og internasjonalt. k.

3.1.7.5 Anlegg, infrastruktur, samfunnssikkerhet og miljø

Årsverksutvikling	Pr. 31.12.07 jfr. årsmelding	Pr. 31.12 2008	Endring 2007-2008
Brann og beredskap	6,6	6,6	0
Teknisk drift	43	43	0
Anlegg, infrastruktur, samfunnssikkerhet og miljø	49,6	49,6	0

Antall årsverk i begge områdene er i samsvar med de budsjetterte lønnsutgifter. Det forventes ingen endringer kommende år.

Sykefravær:	År	1. kvartal		2. kvartal		3. kvartal		4. kvartal	
Teknisk drift	2007	11,1		12,3		11,6		12,0	
	2008	1-16 dgr	+ 16 dgr	1-16 dgr	+ 16 dgr	1-16 dgr	+ 16 dgr	1-16 dgr	+ 16 dgr
		2,8	8,8	2,20	8,10	1,60	6,70	2,40	6,80
Brann og beredskap	2007	0		3,2		0		0	
	2008	1-16 dgr	+ 16 dgr	1-16 dgr	+ 16 dgr	1-16 dgr	+ 16 dgr	1-16 dgr	+ 16 dgr
		3,3	0	0,30	0	0,30	8,60	3,00	0

Sykefraværet er redusert i forhold til 2007. Det er igangsatt tiltak innenfor IA-avtalen rammer. Det er ikke igangsatt tiltak på brann og beredskap, da sykefraværet har vært lavt i 2008.

Kompetanse: Ansatte deltar på relevante kurs og konferanser. Ved ledighet vil tilsetninger innen områdene kommunale bygg og kommunalteknikk være i fokus. Framover vil det kunne by på problemer å tiltrekke seg og beholde arbeidskraft med riktig teknisk kompetanse.

Likestilling: I tillegg til renhold hvor alle ansatte er kvinner, har området 3 kvinnelige ansatte. Ingen av disse har ledende stillinger. Det er ikke kjent at noen ønsker større stillinger.

Koordinering: Brann og beredskap bistår andre virksomhetsområder ved behov. Teknisk drift har mye samarbeid med plan/byggsak og landbruk. Dette fungerer godt. Samarbeidet med morkommuneenhetene fungerer relativt greit.

Teknologi: Brann og beredskap har 2 kjøretøy med høy alder. Det er nødvendig å prioritere teknologiske løsninger som gir lavere energibruk.

Miljøvennlig drift: Ny klima og energiplan er vedtatt. Kommunen er i oppstartfasen med utbygging av el/oljekjeler i kommunale bygg. Bortimot alle pcb-holdige armaturer på gatelys og kommunale bygg er skiftet ut. De nye kjøretøyene med ny motorteknologi gir reduserte utslipp av CO² og andre klimagasser.

Status i forhold til kommuneplanens satsingsområder: Det samarbeides innenfor det Digitale Trøndelag med å legge til rette for anskaffelse av felles Webverktøy for håndtering av kriser. Verktøyet planlegges å være på plass før årsskiftet.

3.1.7.6 Fellesområder og støttefunksjoner

Årsverksutvikling	Pr. 31.12.07 jfr. årsmelding	Pr. 31.12 2008	Endring 2007-2008
Rådmannen	5,8	7	1,2
Støttefunksjoner	5,8	7	1,2

Store deler av kommunens støttefunksjoner er lagt til Innherred samkommune. Fellesområdet omhandler rådmannens stab, tillitsvalgte og de politiske organ. Høsten 2008 ble det ansatt trainee. Dette har vært udelt positivt.

Årsverk er i samsvar med budsjetterte lønnsutgifter. Det har vært en økning på 1,2 årsverk fra 2007 til 2008. Det er ansatt ny kommunalsjef i 2008.

Ordningen med trainee bør søkes utvidet til også å gjelde andre fagområder i kommunen.

Sykefravær	1. kvartal		2. kvartal		3. kvartal		4. kvartal	
2007	1,1		0,8		1,3		2,3	
2008	1-16 dgr	+ 16 dgr	1-16 dgr	+ 16 dgr	1-16 dgr	+ 16 dgr	1-16 dgr	+ 16 dgr
	0,9		1,80	2,10	1,90	0,70	0,60	2,60

Det er ikke gjennomført spesielle tiltak knyttet til sykefravær som er svært lavt..

Kompetanse: Nyansatte kommunalsjefer innen både helse og velferd og oppvekst styrker kompetansen med tanke på krevende faglige utfordringer framover. Ordningen med trainee vurderes å tilføre kommunen viktig kompetanse.

Likestilling: Alle tre kommunalsjefene i kommunen er kvinner med lik lønn. Rådmannens ledergruppe består i tillegg av rådmannen og kontrollør. Begge disse stillingene er besatt av menn. Alle personene ved rådmannskontoret går i hele stillinger.

Koordinering: Det er rådmannens ansvar å koordinere kommunens hovedsatsingsområder på overordnet nivå. Koordineringsansvaret utøves ved hjelp av rådmannens ledergruppe, dvs. rådmann, kommunalsjefer og kontrollør. Kommunalsjefene har et spesielt ansvar for sine kommunedelplanområder. Samtidig har de rådmannsansvar/fellesansvar for utviklingen av hele kommunen. Det betyr at rådmannens ledergruppe er det organ som til enhver tid har best tverrfaglig kunnskap på tvers av hele organisasjonen.

Teknologi

IKT området er kanskje det fagområdet som har den raskeste utviklingen av ny teknologi. Med ny teknologi skapes det nye behov og forventninger om at gammel teknologi skal skiftes ut. Det medfører en sterkt press fra områdene overfor kommunens IT-enhet om innkjøp av utstyr og programvarer. Det er viktig at ambisjonene avklares og at det hele tiden stilles spørsmål om nytteeffekten av de investeringer som gjennomføres.

Miljøvennlig drift: Det er ikke gjennomført spesielle tiltak med tanke på det ytre miljø.

Kapittel 4 Økonomi

4.1 Situasjonsbeskrivelse

4.1.1 Regnskapsresultat for kommunen

Regnskapsresultat	Beløp i hele 1000 kroner					Endring 2007-2008
	2004	2005	2006	2007	2008	
Inntekter / ugifter						
Sum driftsinntekter	536 083	555 016	607 111	636 640	707 451	11,1
Sum driftsutgifter ekskl. avskrivning	472 670	511 407	555 162	596 346	675 231	13,2
Brutto driftsresultat	63 413	43 609	51 949	40 294	32 220	-20,0
Netto kapitalutgifter	42 644	33 612	37 041	33 865	39 963	18,0
Netto driftsresultat	20 769	9 997	14 908	6 429	-7 743	-220,4
Netto avsetninger	7 955	6 784	7 676	802	-10 403	-1397,1
Finansiering kapitalregnsk.	0	883	0	3 353	1 400	-64,6
Overskudd/Underskudd	12 814	2 330	7 232	2 274	1 261	-44,5

Regnskapsresultatet: For å komme fram til det regnskapsmessige resultat må det tas hensyn til overføringer av midler til senere bruk og bruk av tidligere overførte bevilgninger. Når det gjelder kommunens fondsbeholdninger vises det til kap. 2.5. Fondsavsetninger.

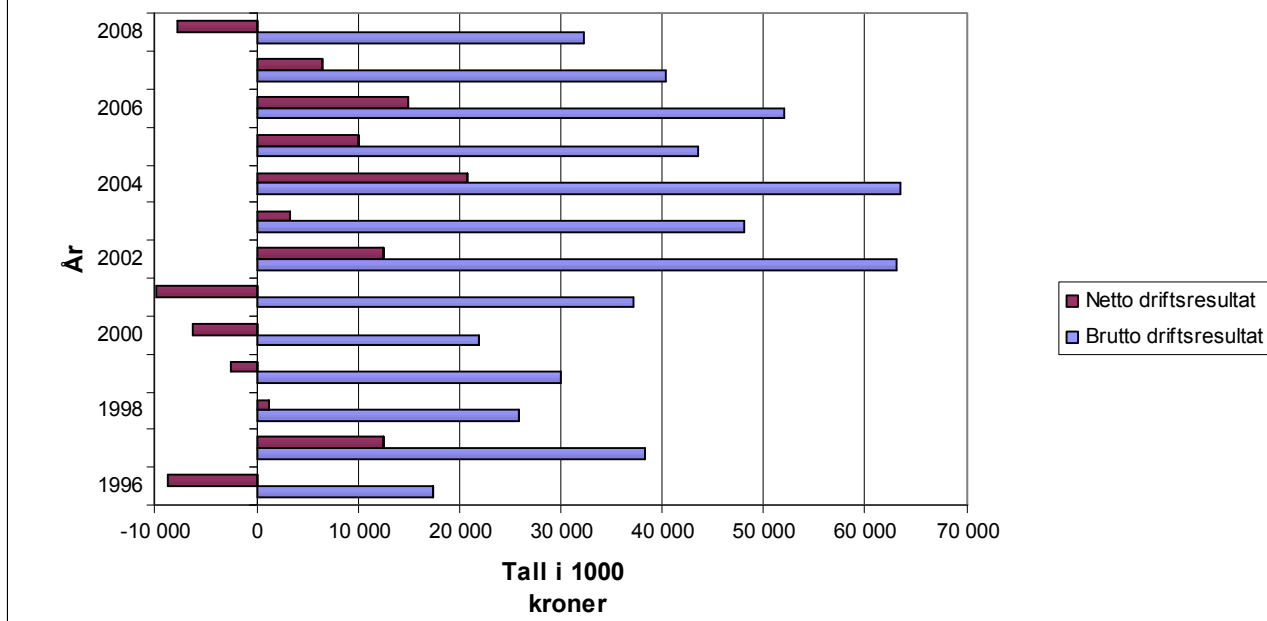
Overskuddet for 2008 ble på 1.261.055 kroner. I tallene ovenfor er det korrigert for avskrivninger i driftsutgiftene. Avskrivningene utgjør 25.907.678 kroner.

Brutto driftsresultat viser hvor mye som er til disposisjon av driftsinntektene etter at ordinære driftsutgifter er dekket. Brutto driftsresultat reduseres med 20 prosent fra 2007 til 2008.

Netto driftsresultat viser hvor mye som er til disposisjon etter at netto kapitalutgifter er dekket. Netto driftsutgifter er negativ i 2008. Dette betyr at kommunen ikke makter å dekke årets utgifter med de løpende inntektene. Fra 2006 er netto driftsresultat blitt redusert med ca 23 mill. kroner. ***Dette er en meget alvorlig utvikling av økonomien og viser at i et langsiktig perspektiv er ikke økonomien bærekraftig.***

Netto avsetninger viser hvor mye som enten avsettes eller brukes av tidligere avsetninger. Etter en stabil periode i 2004 til 2006 hvor det ble netto avsatt 7-8 mill. kroner av driftsmidlene viser tallene for de to siste årene en markant endring. I 2008 bruker kommunen netto 9 mill. kroner av oppsparte midler, da inngår bruk av og avsetning til bundne fond.

Brutto og netto driftsresultat 1996-2008



Driftsinntekter

Tabellen under viser utviklingen de siste årene når det gjelder driftsinntektene.

Utvikling i inntekter	Beløp i hele 1000 kroner					Endring 2007-2008
	2004	2005	2006	2007	2008	
Type inntekt						
Skatt på inntekt og formue	185 370	192 149	206 979	212 463	217 792	2,5
Eiendomsskatt	10 047	10 250	10 296	14 799	15 182	2,6
Rammetilskudd	156 922	155 163	177 786	185 684	199 989	7,7
Sum frie inntekter	352 339	357 562	395 061	412 946	432 963	4,8
Brukerbetaling	22 581	23 022	22 283	23 969	26 212	9,4
Andre salgs- og leieinntekter	47 970	51 745	54 267	62 042	71 133	14,7
Overføringer	113 140	122 567	135 500	137 683	176 962	28,5
Andre overføringer	53	120	0	0	181	
Sum driftsinntekter	536 083	555 016	607 111	636 640	707 451	11,1

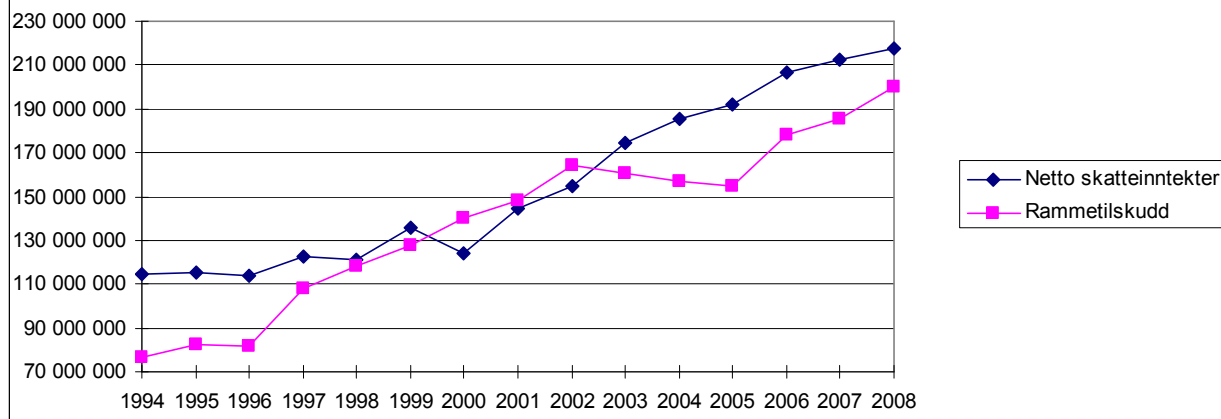
De samlede driftsinntektene øker med 11,1 prosent fra 2007 til 2008. Dette er en av de høyeste inntektsvekstene som kommunen noen gang har hatt fra ett år til neste.

Skatteinntektene i 2007 ble på 217,8 mill. kroner, som er en økning på 2,5 prosent sammenlignet med året før.

Rammetilskuddet i 2008 ble på 200,0 mill. kroner. Dette er en økning på 7,7 prosent fra 2007. Samlet er summen av skatt og rammetilskudd ca. 0,7 mill. kr. over revidert budsjett for 2008. I forhold til opprinnelig budsjett er økningen på ca. 3,6 mill. kroner.

Eiendomsskatten ga en inntekt i 2008 på 15,2 mill. kroner. Eiendomsskatten utgjør nå en betydelig inntekt for kommunen.

Skatt og rammetilskudd 1994-2008



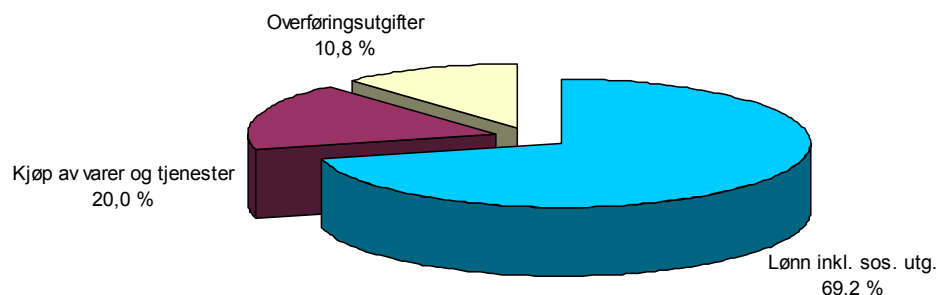
Driftsutgifter kommune

Tabellen under viser utviklingen de siste årene når det gjelder driftsutgiftene.

Utvikling i utgifter	Beløp i hele 1000 kroner					Endring
Type utgift	2004	2005	2006	2007	2008	2007-2008
Lønn, inkl. sos. utgifter	330 818	359 447	383 122	424 055	466 860	10,1
Kjøp av varer og tjenester	87 823	96 327	108 796	102 179	135 524	32,6
Overføringsutgifter	54 029	55 633	63 244	70 112	72 847	3,9
Sum driftsutgifter	472 670	511 407	555 162	596 346	675 231	13,2

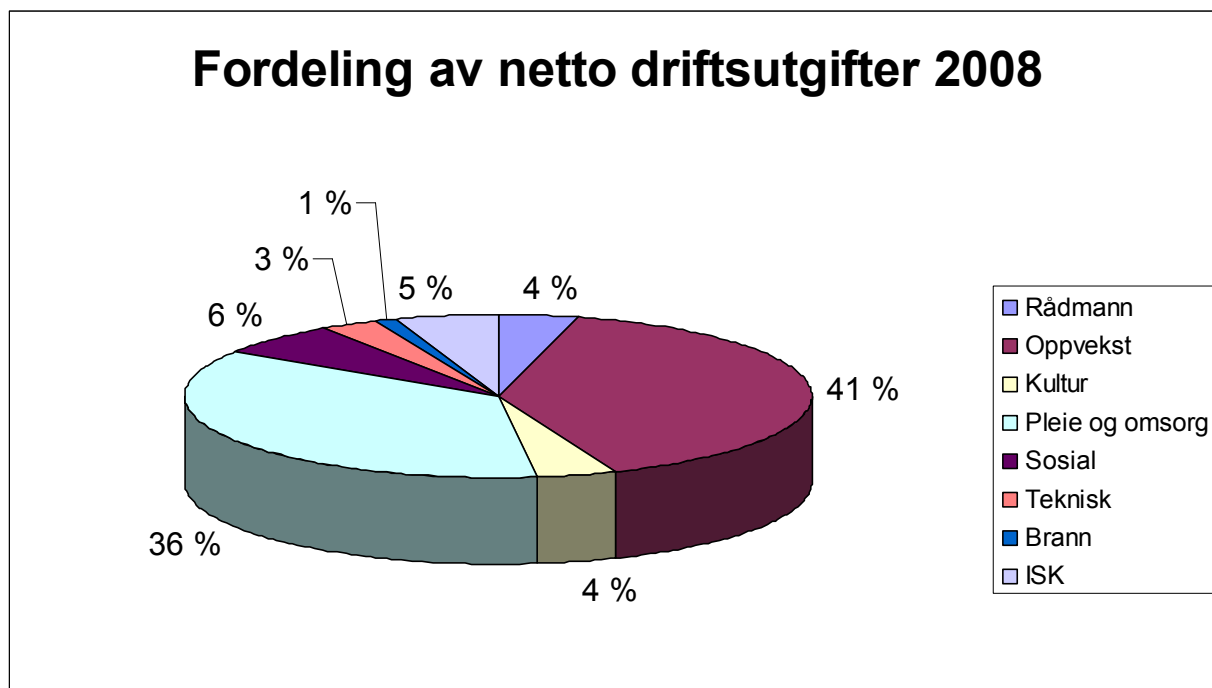
Kommunens samlede driftsutgifter øker med ca. 79 mill. kroner fra 2007 til 2008, tilsvarende 13,2 prosent. Økningen i lønns- og sosiale utgifter er på nesten 43 mill. kroner, tilsvarende en lønnsvekst på 10 prosent. Rådmannen vil spesielt bemerke at utgiftene i 2008, som i 2007, øker betydelig mer enn inntektene. Dette vil ikke være bærekraftig på sikt. Avskrivninger er ikke tatt med i denne oversikten. Disse utgjør 25.907.678 kroner.

Fordeling av driftsutgiftene 2008



Utviklingen i driftsutgiftene

Nedenfor presenteres oversikt over kommunens driftsutgifter. Alle oppvekstområdene er slått sammen til en enhet, det samme er gjort for pleie og omsorgsdistriktene og alle enhetene innen Innherred samkommune.



Som det går fram av diagrammet over utgjør Oppvekst og Pleie og omsorg 77 prosent av de totale netto driftsutgifter. Forbruket innenfor de åtte enhetene i ISK utgjør 5 prosent.

Finansposter

Tabellen nedenfor viser utviklingen i kapitalutgifter de siste årene.

Utvikling i kapitalutgifter	Beløp i hele 1000 kroner					Endring
Type utgift /inntekt	2004	2005	2006	2007	2008	2007-2008
Renteutgifter og låneomkostninger	18 624	16 430	19 561	26 903	36 006	33,8
Renteinntekter og utbytte	3 986	3 925	5 016	8 704	13 551	55,7
Netto renteutgifter	14 638	12 505	14 545	18 199	22 455	23,4
Avdrag på lån	27 596	20 729	22 219	15 563	17 282	11,0
Sosial- og næringslån	699	760	791	854	984	15,2
Mottatte avdrag	289	382	514	751	734	-2,3
Netto gjeldsavdrag	28 006	21 107	22 496	15 666	17 532	11,9
Sum kapitalutgifter	42 644	33 612	37 041	33 865	39 987	18,1

De samlede netto rente og avdragsutgiftene er på ca 40 mill. kroner i 2008. Dette er en økning på 6,1 mill. kroner sammenlignet med 2007. Det er verdt å legge merke til at avdragene er redusert fra 27,6 mill. kroner i 2004 til 17,3 mill. kroner i 2008. Samtidig med denne reduksjonen i avdrag er netto lån fratrukket husbanklån i samme periode økt fra 449 mill. kroner til 609 mill. kroner. Dette innebærer at den gjennomsnittlige nedbetalingstiden for kommunens lån er økt fra 16 til 38 år i denne perioden og nedbetalingstiden er økende.

Fondsavsetninger

Utvikling i fondsavsetninger	Beløp i hele 1000 kroner					Endring 2007-2008
	31.12.04	31.12.05	31.12.06	31.12.07	31.12.07	
Type utgift / inntekt						
Disposisjonsfond	5 307 850	11 357 850	18 927 349	24 627 350	11 577 350	-13 050 000
Bundne driftsfond	9 920 613	11 073 479	14 506 626	16 702 556	21 622 617	4 920 061
Ubundne kapitalfond	2 402 836	3 928 114	15 534 457	14 174 630	13 261 947	-912 683
Bundne kapitalfond	3 383 773	9 911 758	14 591 697	10 260 836	9 920 821	-340 015
Sum fond	21 015 072	36 271 201	63 560 129	65 765 372	56 382 735	-9 382 637

Som det framgår av tabellen ovenfor er kommunens fondsavsetninger redusert med 9,4 mill. kroner fra 2007 til 2008. Til sammen er fondsavsetningene ved utgangen av 2008 på 56,4 mill. kroner. Det er spesielt viktig å merke seg endringen i disposisjonsfondet, som er redusert fra 24,6 til 11,6 mill. kroner.

4.1.2 Investeringer

Oversikten viser investeringer gjennomført i 2008 med en kostnad større enn 1 mill. kroner.

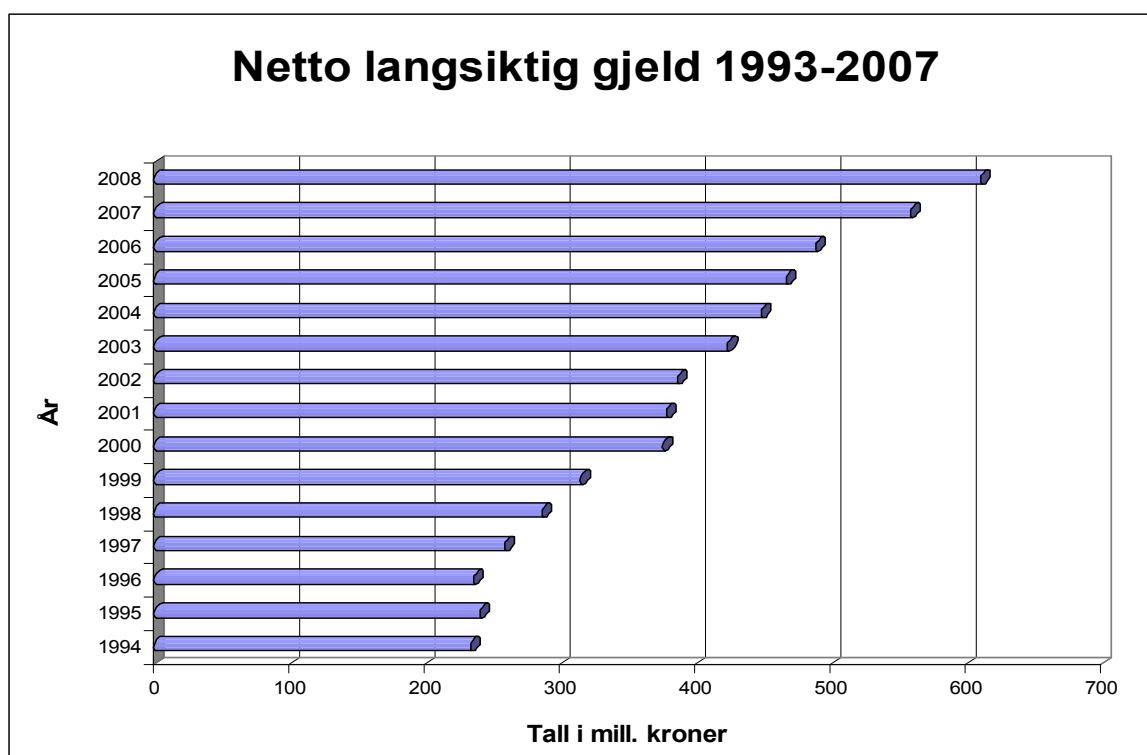
Investeringer 2008	Kostnad mill. kr.
IKT-investeringer	1,4
Administrasjonslokaler	2,0
IKT-skolene	1,8
Barnehager – Reinsholm og utbedring barnehager	19,4
Verdalsøra barneskole	4,3
Utbedring tak skoler	1,6
Vuku oppvekstsenter 2.byggetrinn	7,2
Verdal bo-og helsetun	1,7
Utbygging boligfelt	2,7
Næringsarbeid	1,2
Kommunale veger	5,0
Gatelys	1,9
Kommunalt vannrenseanlegg	2,6
Distribusjon av vann	3,7
Drift/vedlikehold av avløpsnett	3,7
Andre indrettsformål	1,9
Kirkegårder, gravlunder	4,7
Sum	66,8

4.1.3 Balanseregnskapet

Følgende tabell viser hovedtallene fra kommunens balanseregnskap.

Balanseregnskapet	Tall i hele 1000					
	2003	2004	2005	2006	2007	2008
Eiendeler:						
Omløpsmidler	113 722	132 377	68 220	125 515	164 072	182 276
Anleggsmidler	852 926	954 056	1 057 144	1 146 726	1 242 396	1 356 798
Sum eiendeler	966 648	1 086 433	1 125 364	1 272 241	1 406 468	1 539 074
Gjeld og egenkapital:						
Kortsiktig gjeld	57 845	84 270	69 869	70 009	73 544	86 297
Langsiktig gjeld	893 593	955 772	989 614	1 099 511	1 214 873	1 331 207
Bokført egenkapital	15 210	46 391	65 881	103 232	118 051	121 571
Sum gjeld og egenkapital	966 648	1 086 433	1 125 364	1 272 752	1 406 468	1 539 074

I 2008 inngår det 587 mill. kroner i anleggsmidlene som er pensjonsmidler. I posten for langsiktig gjeld inngår 689 mill. kroner som er framtidige pensjonsforpliktelser. Korrigert for dette er summen av langsiktige lån, inkludert formidlingslån, på 664 mill. kroner ved utgangen av 2008.



Korrigert for lån som kommunen har opptatt og stilt til disposisjon for andre, er netto langsiktig gjeld økt fra 559 mill. kroner i 2007 til 609 mill. kroner ved utgangen av 2008.

Nøkkeltall i %	2003	2004	2005	2006	2007	2008
Skattedekningsgrad	38,4	39,2	37,6	37,3	35,6	32,3
Skatte- og rammetilsk.grad	73,9	72,4	67,9	69,3	66,8	61,9
Resultatgrad	9,5	11,8	7,9	8,6	6,3	4,7
Rente og avdragsgrad	94,3	67,2	77,1	71,3	84,0	114,9

Skattedekningsgraden er forholdet mellom skatteinntektene og summen av driftsutgiftene, ekskl. kapitalutgifter. Skattedekningsgraden viser hvor stor del av driftsutgiftene som dekkes av skatteinntektene. Som det fremgår av tabellen dekker skatteinntektene en stadig mindre del av driftsutgiftene.

Skatte- og rammetilskuddsgrad er forholdet mellom summen av skatteinntekter, rammetilskudd og driftsutgiftene, ekskl. kapitalutgifter. Som tabellen ovenfor viser, finansieres en stadig mindre del av kommunens driftsutgifter gjennom frie inntekter. Dette betyr at utviklingen går i motsatt retning av det som statlige myndigheter har signalisert.

Resultatgraden er forholdet mellom brutto driftsresultat og summen av driftsinntektene, ekskl. kapitalutgifter. Resultatgraden viser således evnen til å dekke utgifter ut over de ordinære driftsutgiftene. Tall for 2008 viser et brutto driftsresultat, både i nominelle kroner og i prosent av driftsinntektene, er lavere enn noe annet år i perioden 2003-08.

Rente- og avdragsgraden viser hvor stor andel av brutto driftsresultat som går til å dekke kapitalutgifter. For første gang i denne perioden er ikke brutto driftsresultat stort nok til å dekke kapitalutgiftene. Det er en meget uheldig utvikling.

4.1.4 Finansstrategi

Verdal kommunes finansstrategi er utarbeidet med hjemmel i Kommunelovens § 52 nr. 2 og Forskrift av 05.03.2001 om kommuner og fylkeskommuners finansforvaltning. Strategien skal forvaltes i samsvar med de til en hver tid gjeldende lover og forskrifter som påvirker finansfunksjonen. Ved endringer i lover og forskrifter, skal finansstrategien oppdateres. Kommunens finansforvaltning skal bidra til følgende:

- Sikre at kommunen oppnår en vedvarende finansiell handlefrihet, dvs. kommunens evne til å betjene nåværende og framtidige finansielle forpliktelser.
- Bedre kommunens handlefrihet i driften, gjennom økt avkastning på likviditeten og reduserte rentekostnader.
- Etablere en hensiktsmessig overordnet finansiell risikoprofil.

Finansstrategien gjelder for alle enheter i kommunen, og ble vedtatt av Kommunestyret den 22.04.2002, Sak 37/02. Rapportering av finansfunksjonens aktiviteter innpasses i kommunens øvrige regnskapsrapportering. I årsrapporten skal utfyllende kommentarer til aktiviteten gis.

Innskudd

I henhold til finansstrategien skal minimum 50 % og maksimum 100 % av kommunens samlede midler være bankinnskudd og maksimum 50 % kan være sertifikater. Kommunen kan ikke plassere midler i obligasjoner, aksjer, grunnfondsbevis og ansvarlige lån.

Fra sommeren 2008 valgte kommunen, i samråd med banken å plassere en del midler i obligasjons-/sertifikatmarkedet. Pr 31.12.2008 har kommunen en samlet plassering på 30 mill. kroner. I tillegg ble det i siste halvår også satt inn 6 mill. kr til avtalt halvårsvis fastrente. 34 millioner kroner av dette er plassert i obligasjoner og 2 mill. kroner er plassert i sertifikater. Dette har gitt et positivt bidrag til kommunen i forhold til å ha all likviditet på flytende rentebetingelser. Plasseringen i obligasjoner er i ettertid vurdert å ikke være i samsvar med kommunens finansstrategi. I siste halvår ble margintillegget markant høyere enn kommunens avtalt margin med egen bank.

Gjennomsnittlige innskuddsrenten i 2008 var på 6,2 prosent. Dette var 1,6 prosent høyere enn i 2007 og hele 3,3 prosent høyere enn i 2006. Netto ga plasseringene en renteinntekt i 2008 på 6,8 mill. kroner mot 4,2 mill. kroner i 2007 kroner.

Langsiktig gjeld

Sentralbankene over hele verden har kuttet – og er i ferd med å kutte – sine signalrenter betydelig. I mange land vil vi i praksis få et nullrentenivå. Også Norges Bank har kuttet renten betydelig. Fra toppnivået på 5,75 % er styringsrenten nå nede på 2,5 % og analytikere forventer at den skal kuttes ytterligere. I markedet prises det inn at signalrenten vil komme ned på nivå mellom 1,5 % og 1,75 %. Dette vil gi en 3M niborrente ned mot 2,25 % til sommeren.

Kommunens lånerente

Renteoppgangen i 2008 påvirket kommunens lånerente negativt gjennom hele året. Gjennomsnittlig lånerente økte fra 4,5 til 5,5 % fra 2007 til 2008. Dette, i tillegg til at gjennomsnittlig lånevolum økte med 63 mill. kroner fra 2007 til 2008, ga en stor økning i renteutgifter i 2008.

Først fra desember måned sank renten, slik at gjennomsnittlig porteføljerente var 4,71 % pr 31. desember 2008. Dette er ned fra 5,11 % ett år tidligere. Billigste enkeltlån har en fastrente på 3,94 % som løper til mars 2009, mens dyreste lån er en fastrente på 7,08 % som løper ut i mars 2009.

Lånevolum

Kommunens samlede lånevolum var ved årsskiftet på 609,4 mill. kroner, en økning fra 559,1 mill kroner for ett år siden. Kommunens lån er fordelt på flere långivere:

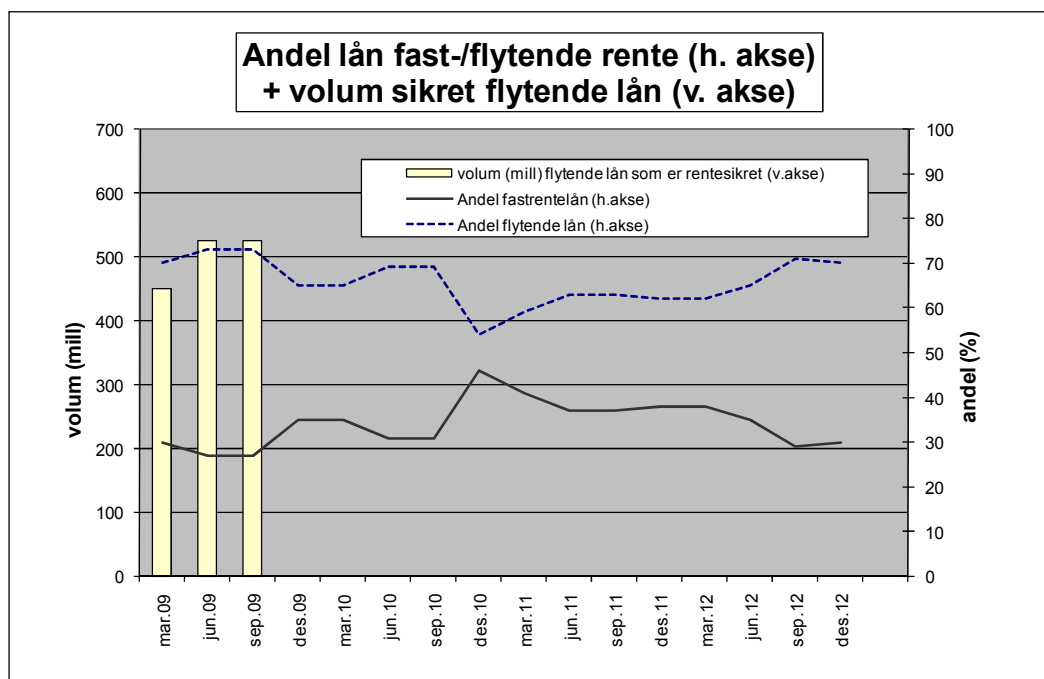
Långiver	2007	2008
Kommunekreditt	112 731	152 023
Kommunalbanken	343 736	300 901
KLP	2 638	
Sparebanken		1 520
Verdipapirmarkedet	100 000	155 000
SUM	559 105	609 444

Lånemarkedet

Uroen i kredittmarkedene i 2008 har medført dårligere lånemarginer for alle typer låntagere. Også for kommuner er denne marginendringen nå blitt merkbar. Bl.a. har en av de største långiverne til sektoren, Kommunekreditt, innført utlånsstopp på grunn av problemer oppstått i morselskapet Eksportfinans. For en låntager på vår størrelse er det viktig å skaffe seg flere lånekilder. Obligasjons- og sertifikatmarkedet peker seg i denne sammenheng ut og flere kommuner og fylkeskommuner har den siste tiden økt sin opplåning i dette markedet.

Fastrenteandel

Andelen lån med flytende rente ved årsskiftet er 68 prosent, mens forholdet mellom lån med fast-/flytende rente for ett år siden var nå 51/49. Kommunen har kjøpt FRA-kontrakter som sikrer nivået på deler av den flytende delen av låneporteføljen for 2009. Kommunens høye andel flytende lån gjør at man er godt posisjonert til å øke innslaget av fastrente på de nye, lave nivåene.



Utsikter fremover

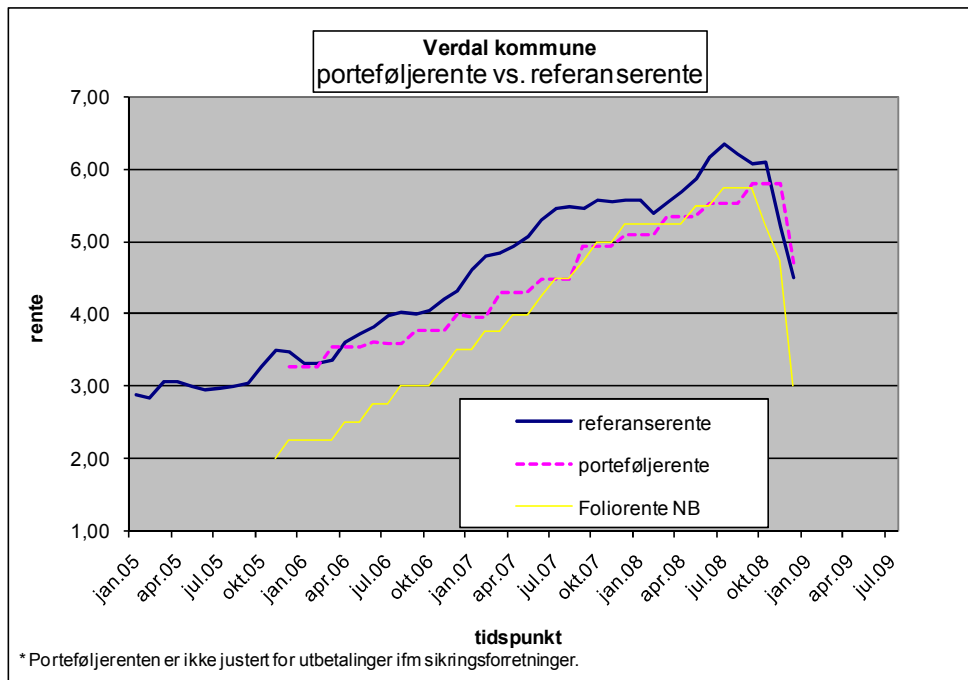
Kommunens lån med flytende rente reguleres hver 3. måned. Regulerings tidspunktet er den 3. onsdag i månedene mars, juni, september og desember. Dette er samme tidspunkt som markedet stiller pris på fremtidig 3M-rente (FRA). Markedet priser her inn følgende renteutvikling (3M nibor):

Mars 09	3,15
Juni 09	2,35
September 09	2,25
Desember 09	2,36

Til sammenligning ligger 3M-renten i skrivende stund på 3,17 prosent. Kommunen benytter FRA-prisene til å fremskrive renteutgifter/lage budsjett.

Referanserente

For å måle resultatet av kommunens tilpasninger i låneporteføljen har den gjennomsnittlige porteføljerenten (stiplet linje) blitt sammenlignet med en referanserente (hel-trukket mørk linje) som illustrerer hva det koster å finansiere en typisk kommunal låneportefølje. Grafen viser også utviklingen i Norges Bank sin signalrente (lys hel-trukket linje).



Avdrag

Det er betalt 17,3 millioner kroner i avdrag for regnskapsåret 2008.

Ekstern bistand

Kommunen benytter ekstern rådgivning i arbeidet med låneporteføljen.

4.1.5 Driftsresultat for kommunedelplanområdene

Kommunestyret vedtok netto utgiftsrammer for det enkelte virksomhetsområde ved behandlingen av budsjettet for 2008. ISK-enhetene gjennomgås i egen årsrapport.

Virksomhetslederne har brukt regnskapstall inkl. finansinntekter/finansutgifter og bruk av/avsetning til fond i sine rapporter. Dette avviker fra regnskapsskjema 1 B som viser regnskap ekskl. finansinntekter/finansutgifter og bruk av/avsetning til fond. Regnskapsskjema 1 B inngår i Kostrapporter og i rapporter til fylkesmannen. For å unngå forvirring viser oversikten under alle tall. Avvik vises i forhold til regnskapstall inkl. finanstransaksjoner og fond.

Regnskapet viser et "overskudd i forhold til budsjett" på 1,3 mill. kr. Samtidig har virksomhetsområdene et merforbruk på driften på 3,8 mill. kr. Det er i regnskapet brukt 18,8 mill. kr. av avsetninger. 3,5 mill. kroner er hentet fra bundne fond. 13 mill. kroner er hentet fra disposisjonsfondet og 2,3 mill. kroner fra tidligere års overskudd, dvs. fra frie midler. Samtidig er det avsatt 8,4 mill. kroner til bundne fond og overført 1,4 mill. til investeringsregnskapet. Dette er midler som framover kun kan disponeres til de formål fondene er bundet til.

Ansvarsområde	Nto. dr.utg. regnsk. 2008	Fond, finansinnt/utg. rammeoverf. (skjema 1A)	Regnsk. skjema 1B	Nto. dr.utg. rev. budsjett 2007	Fond, finansinnt/utg. rammeoverf. (skjema 1A)	Budsjett. skjema 1B	Avvik
Vuku, Garnes og Volden	29 793 777	-236 000	30 029 784	29 693 670	-25 000	29 718 670	-100 107
Stiklestad og Leksdal	18 315 962	0	18 315 953	19 392 271	0	19 392 271	1 076 309
Ørmelen og Verdalsøra	40 069 823	-324 657	40 394 484	37 933 970	-50 000	37 983 970	-2 135 853
Verdalsøra ungdomsskole	26 804 977	-36 603	26 841 579	26 740 994	0	26 740 994	-63 983
Vinne og Ness	23 479 089	-745 683	24 224 777	23 271 015	-660 000	23 931 015	-208 074
Ressursenter oppvekst	32 454 692	-15 615 653	48 070 344	32 620 818	-11 047 867	43 668 685	166 126
Oppvekst	170 918 320	-16 958 596	187 876 921	169 652 738	-11 782 867	181 435 605	-1 265 582
Vinne og Vuku	62 421 821	-1 214 333	63 636 154	60 824 841	-1 621 987	62 446 828	-1 596 980
Øra	75 482 480	-3 270 994	78 753 477	76 222 178	-3 652 000	79 874 178	739 698
NAV	27 188 567	-2 673 000	29 861 570	28 405 231	-2 823 000	31 228 231	1 216 664
Ressursenter HOV	17 668 432	-1 864 534	19 532 963	16 703 114	-1 923 129	18 626 243	-965 318
Helse, velferd, pleie og omsorg	182 761 300	-9 022 861	191 784 164	182 155 364	-10 020 116	192 175 480	-605 936
Kulturtjenesten	18 769 225	172 405	18 596 819	18 778 515	200 000	18 578 515	9 290
Kultur	18 769 225	172 405	18 596 819	18 778 515	200 000	18 578 515	9 290
Næring, landbruk og naturforvaltning	0	0	0	0	0	0	0
Teknisk drift	12 821 217	940 200	11 881 016	11 588 610	0	11 588 610	-1 232 607
Brann og beredskap	5 627 374	-100 000	5 727 375	5 693 741	0	5 693 741	66 367
Anlegg, infrastruktur, samfunnsikkerhet og miljø	18 448 591	840 200	17 608 391	17 282 351	0	17 282 351	-1 166 240
110 Rådmannen	18 076 386	-177 580	18 253 969	17 282 864	0	17 282 864	-793 522
180 Rådmannen	-432 151 229	-425 829 120	-6 322 109	-427 834 532	-423 209 532	-4 625 000	4 316 697
Fellesområder og støttefunksjoner	-414 074 843	-426 006 700	11 931 860	-410 551 668	-423 209 532	12 657 864	3 523 175
Nto. dr.utg. ISK	23 177 397	-374 411	23 551 808	22 682 700	0	22 682 700	-494 697
ISK	23 177 397	-374 411	23 551 808	22 682 700	0	22 682 700	-494 697
Sum nto. driftsutgifter	0	-451 349 963	451 349 963	0	-444 812 515	444 812 515	0

4.2.2.1 Oppvekst

Virksomhetsområde	Regnskap 2008	Årsbudsjett-08 inkl. endr.	Forbruk	Budsjett oppr.	Regnskap 2007
Vuku, Garnes og Volden	29 793 777	29 693 670	100,34	27 817 027	26 291 293
Stiklestad og Leksdal	18 315 962	19 392 271	94,45	18 063 927	17 092 572
Ørmelen og Verdalsøra	40 069 823	37 933 970	105,63	35 460 626	36 872 780
Verdalsøra ungdomsskole	26 804 977	26 740 994	100,24	24 570 494	23 029 369
Vinne og Ness	23 479 089	23 271 015	100,89	21 949 281	19 713 524
Ressurscenter oppvekst	32 454 692	32 620 818	99,49	30 975 870	26 650 212
Totalt	170 918 320	169 652 738	100,75	158 837 225	149 649 750

Oppvekst har i sum et regnskap på 170 918 320 kroner. I forhold til et budsjettet på totalt 169 652 738 kroner, innebærer dette et forbruk på 100,75 % og et merforbruk på 1 265 582 kroner.

Regnskapsoversikten viser at oppvekstområdenes resultater varierer, fra et forbruk på 94,45 til et forbruk på 105,63. Ny økonomisk ressursfordelingsmodell er ikke innført, arbeidet med ny modell prioriteres i 2009.

4.2.2.2 Helse, velferd, pleie og omsorg

Virksomhetsområde	Regnskap 2008	Årsbudsjett-08 inkl. endr.	Forbruk	Budsjett oppr.	Regnskap 2007
Vinne og Vuku	62 421 821	60 824 841	102,63	58 628 322	56 204 364
Øra	75 482 480	76 222 178	99,03	72 242 676	71 092 121
NAV	27 188 567	28 405 231	95,72	28 534 931	26 292 96
Ressurscenter HOV	17 668 432	16 703 114	105,78	15 995 797	14 437 406
Totalt	182 761 300	182 155 364	100,33	175 401 726	141 733 891

Helse, velferd, pleie og omsorg har i sum et regnskap på 182 761 300 kroner. I forhold til et budsjettet på totalt 182 155 364 kroner, innebærer dette et forbruk på 100,33 % eller et merforbruk på 605.936 kroner. Overforbruk ved legesentrene gjør at det foregår drøfting med legene om hvordan sentrene skal drives framover.

Det vises også til plan om legetjeneste med endring av drift senest 01.01.11. I tillegg ligger gjestepasientutgifter for innbyggere som har fastlege i andre kommuner inn dette underskuddet med ca. kr. 280.000.

Fortsatt er hjemmetjenesten underbudsjettet i forhold til aktivitet. Det foreligger store effektiviseringskrav med hensyn til drifta, noe som bl.a. ikke betalt matpause i enhetene skal være en del av. I tillegg forventes det at informasjonsteknologi skal "erstatte" behov for personell med hensyn til økte behov.

Det arbeides med å vurdere organisering og tjenesteyting på tvers i kommunen utover dagens inndeling geografisk, for å kunne ta ut mest mulig effekt av tilgjengelige ressurser. Utarbeidet prognose for å vurdere den økonomiske situasjonen gjennom året er endret/forbedret. Møter hver måned internt og i samarbeid med økonomienheten skal sikre kontroll underveis i forhold til budsjett og regnskap. Uforutsette merutgifter og inntektsvikt er vanskelig å vurdere på forhånd.

4.2.2.3 Kultur

Virksomhetsområde	Regnskap 2008	Årsbudsjett-08 inkl. endr.	Forbruk	Budsjett oppr.	Regnskap 2007
Kultur	18 769 225	18 778 515	99,95	18 422 315	17 248 827
Totalt	18 769 225	18 778 515	99,95	18 422 315	17 248 827

Regnskap går totalt i balanse, men innen kulturbudsjettet er det avvik mellom budsjett og regnskap. De vesentlige avvikene er lønnsutgifter kulturkontor som følge av lønnsoppgjør med et merforbruk på 82.000. Stans av drift på Frivillighetssentralen gir en besparelse på 364.000. Kommunal andel til drift av Verdalshallen i h.h.t. avtale, gir et merforbruk på 80.000. Forskuttering av trykking av bygdebok gir et merforbruk på 244.000 (inntekt på salg bygdebok 2008 var 48.000). Det har ikke vært gjennomført sparetiltak bortsett fra at det er holdt igjen på utgifter der det har vært mulig. For øvrig har 2008 vært et normalår driftsmessig

4.2.2.4 Næring, landbruk og naturforvaltning

Budsjett og regnskap inngår under støttefunksjoner. 2008 har vært et overgangsår siden det har vært slutten på omstillingsperioden. Tilskudd fra regionale og sentrale myndigheter har opphørt i og med avslutningen på perioden. Næringsarbeidet må heretter drives med mindre ressurser.

4.2.2.5 Anlegg, infrastruktur, samfunnssikkerhet og miljø

Virksomhetsområde	Regnskap 2008	Årsbudsjett-08 inkl. endr.	Forbruk	Budsjett oppr.	Regnskap 2007
Teknisk drift	12 821 217	11 588 610	110,64	10 962 410	14 204 932
Brann og beredskap	5 627 374	5 693 741	98,83	5 410 141	5 633 053
Totalt	18 448 591	17 282 351	106,75	16 372 551	19 837 985

Regnskapet for Teknisk drift er oppgjort med en merutgift på 1,2 mill.kr. Dette skyldes i hovedsak at en rentenedgang i slutten av året har medført en regnskapsmessig fondsavsetning til et bundet avløpsfond på i overkant av 1,1 mill.kr. Dette vil også medføre en økonomisk utfordring for 2009 dersom det lave rentenivået holder seg utover året.

I hovedsak har det vært merforbruk i forhold til revidert budsjett innenfor områdene kommunale vegger og kommunale bygg. Tilsvarende er det et netto overskudd innenfor områdene vann og avløp til tross for fondsavsetningen innenfor avløpssektoren.

Brann og beredskap er drevet i samsvar med budsjett for 2008, med et forbruk på 99 % av budsjettet. På teknisk drift er det stadig fokus på sparing i forhold til bygg og veg. Her må det ofte sies nei til nødvendige vedlikeholdstiltak. Brann og beredskap har ikke gjennomført sparetiltak som har påvirket driften.

Regnskapet for 2008 viser at det har vært et forholdsvis normalt år for områdene.

4.2.2.6 Fellesområder og støttefunksjoner

Virksomhetsområde	Regnskap 2008	Årsbudsjett-08 inkl. endr.	Forbruk	Budsjett oppr.	Regnskap 2007
110 Rådmannen	18 076 386	17 282 864	104,59	31 590 991	20 778 716
Totalt	18 076 386	17 282 864	104,59	31 590 991	20 778 716

Det er et netto merforbruk på området på 0,8 mill. kroner. Overforbruket er relatert til to områder, politisk virksomhet og tillitsvalgte. Her er det til sammen et merforbruk på 1 mill. kroner. Merutgiftene er knyttet til lønn og sosiale utgifter. For de øvrige områdene er det en liten innsparing sammenlignet med budsjett.

Det er generelt forsøkt å holde igjen på ordinære driftsutgifter på området. Disse er imidlertid lavt budsjettert og det har vært vanskelig å få tatt ut vesentlig besparelse. Ved ytterligere besparelse må dette skje gjennom reduserte lønnsutgifter, enten innenfor administrasjon eller politikk. Året 2008 må forøvrig sies å være et normalår uten spesiell avvik

4.2.2.7 Innherred samkommune

Det er utarbeidet egen årsrapport for Innherred samkommune. Verdal kommunes andel til samkommunen fremgår av tabellen under.

Virksomhetsområde	Regnskap 2008	Årsbudsjett-08 inkl. endr.	Forbruk	Budsjett oppr.	Regnskap 2007
Kommunens andel til ISK	23 551 808	22 682 700	103,8	21 711 000	20 504 902
Totalt	23 551 808	22 682 700	103,8	21 711 000	20 504 902