



**STERK
FORTID**

**STOLT
FRAMTID**



Verdal kommune
verdal.kommune.no



**STERK
FORTID**

**STOLT
FRAMTID**

Alle barn og unge skal få samme mulighet til å realisere sitt potensiale for utvikling og læring - sosialt og faglig



Verdal kommune
verdal.kommune.no

Kommuneplanens samfunnsdel

Inkluderende, raus og mangfoldig – bygd på verdighet, mestring og gode menneskemøter

Inkluderende, raus og mangfoldig peker på hvordan innbyggerne i Verdal skal oppleve mestring, verdighet, trygghet, tilhørighet og god livskvalitet i et verdalssamfunn preget av gode menneskemøter. Verdalingene i alle aldre skal gjennom deltakelse i samfunnet kunne oppleve at de er verdifulle og tilfører verdi til sitt lokalsamfunn. Det er derfor viktig å tilrettelegge for deltakelse på et mangfold av arenaer.

Gjennom tidlig innsats skal Verdal legge til rette for gode oppvekstvilkår og likeverdig tilgang til utdanning og arbeid. Verdalingene skal ha tilgang på tjenester av god kvalitet tilpasset innbyggerne og deres familiers behov, og medvirke i utforming av tjenestene. Reduserte levekårsforskjeller skal fremme tillit, god folkehelse, sikre innbyggerne like muligheter og bygge innenforskap.

Frivilligheten, både lag og foreninger og enkeltpersoner, er en verdifull ressurs i lokalsamfunnet. Som kommune anerkjenner vi og støtter opp om en sterk, selvstendig og mangfoldig frivillighet i Verdal.

Hva gjør deg stolt i jobben i Verdal kommune?

- Får til «laget rundt barna» sammen med foreldrene – barnet har det bra!
- Tilbakemeldinger fra foreldre
- Takk for god hjelp!
- Få være en del av en stor organisasjon – være med på å gi god oppvekst
- Utviklingsrettet kommune – kan påvirke
- Verdal tør å ta tak når noe er vanskelig/utfordrende
- Å være en del av ungdomsarbeid – forankringen i ledelse og politikere
- Takhøyde for mangfold – aksepterer forskjellighet
- Godt samarbeid innen oppvekst
- Plan for nasjonaljubileet
- Bidra til å gjøre en forskjell
- Bidra til å få anledning til å framsnakke kommunen
- Alle etater/private er inkludert, får bidra i gruppa
- «Det trengs en landsby for å oppdra et barn» – godt samarbeid
- Liten avstand mellom forvaltningsnivå i kommunen
- Likeverdigheten i organisasjonen, respektfull holdning

Budsjettpremisser overordnet

Hvilke overordnede premisser og forutsetninger må være oppfylt, for fortsatt god kvalitet i barnehager, skoler, i hjelpetjenestene innen ressurscenter oppvekst, og tjenestene i integrering og mangfold?

Hvilket barnehage- og skoletilbud (innhold, størrelse og antall skoler/barnehager) er best for å utjevne forskjeller i barnehager og skoler i Verdal?

Budsjettpremiss overordnet

- Lærer-, pedagog- og bemanningsnorm opprettholdes
- SFO-tilbudet i ht. vedtak – 11 md
- Retten til barnehageplass er innfridd – ut fra antall barn i pr 2022
- Tiltaket om betalingssats private barnehager oppfylles
- Tilbud om leksehjelp
- Spesialpedagogisk hjelp
- Tilrettelegging og særskilte behov
- ROS-tjenestene opprettholdes, med noen forutsetninger og tilpasninger
 - Institusjons- og fosterhjems plasser
 - PPT
 - Helsestasjon - skolehelsetjenesten
 - Ungdomsarbeid opprettholdes på samme nivå
- Integrering og mangfold –
 - Økt antall innvandrere
 - Hensiktsmessig organisering og drift
 - Godt tjenestetilbud
 - Godt samarbeid med andre sektorer

Budsjettpremisser - tiltak

Budsjettpremiss skole – Leksdal og Stiklestad skole

- Politisk vedtak om å slå sammen Leksdal skole og Stiklestad skole, gjennomføres fra 01.01.2023
- Best mulig overgang – erfaring fra Ness-Vinne
- Best mulig oppbygging av felles skolekultur for elever og ansatte, før innflytting i ny skole
- Handlingsrom allerede nå
 - Tidlig innsats
 - Spes.ped.tiltak
 - Intensiv opplæring

Budsjettpremiss skole – bemanning på lærernorm

- Nedbemanning med virkning 01.04.2023 og 1.8.2023
- 21 årsverk.
- Besparelse: kr 12,5 mill.

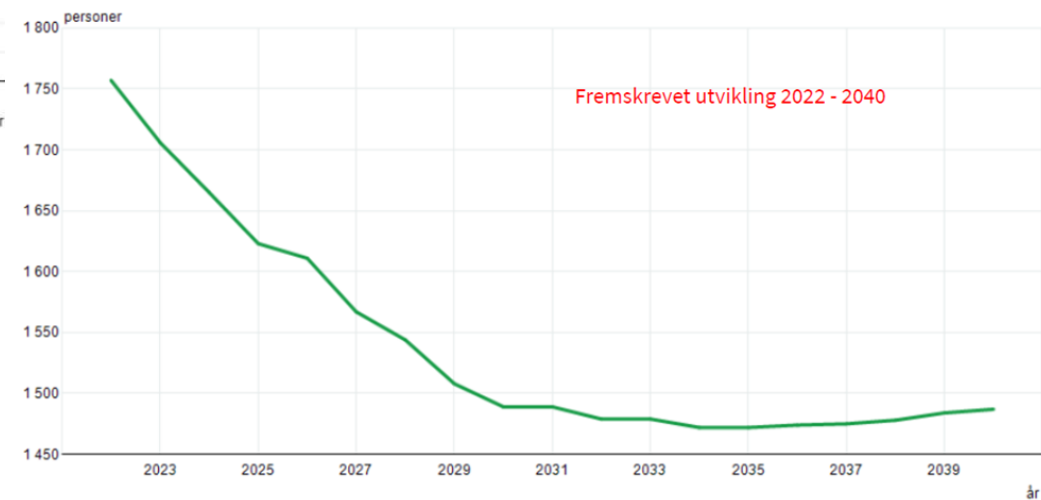
Barnetallsutviklingen

07459: Befolkning, etter år. Personer, Verdal, 6-15 år.



Kilde: Statistisk sentralbyrå

13600: Framskrevet folkemengde 1. januar, etter år. Hovedalternativet (MMMM), Verdal, 6-15 år.

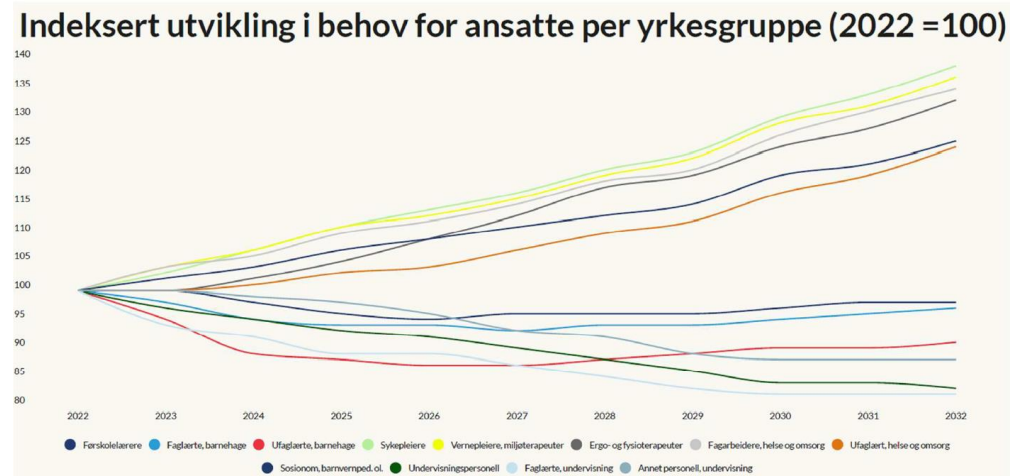
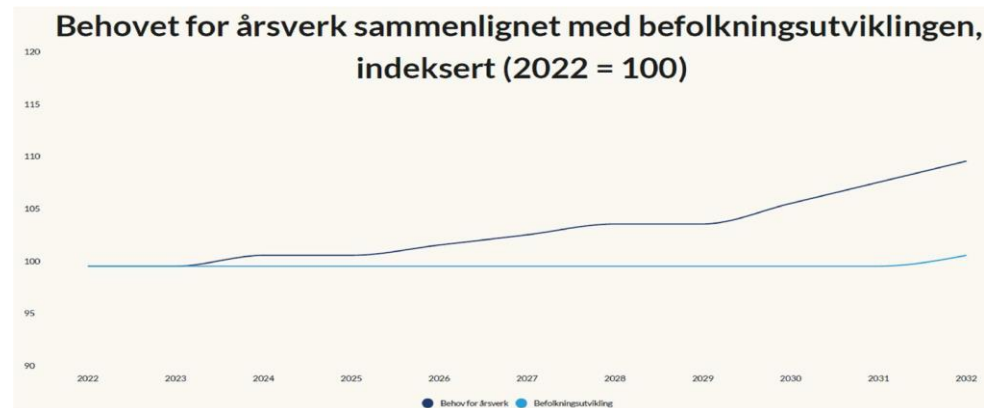
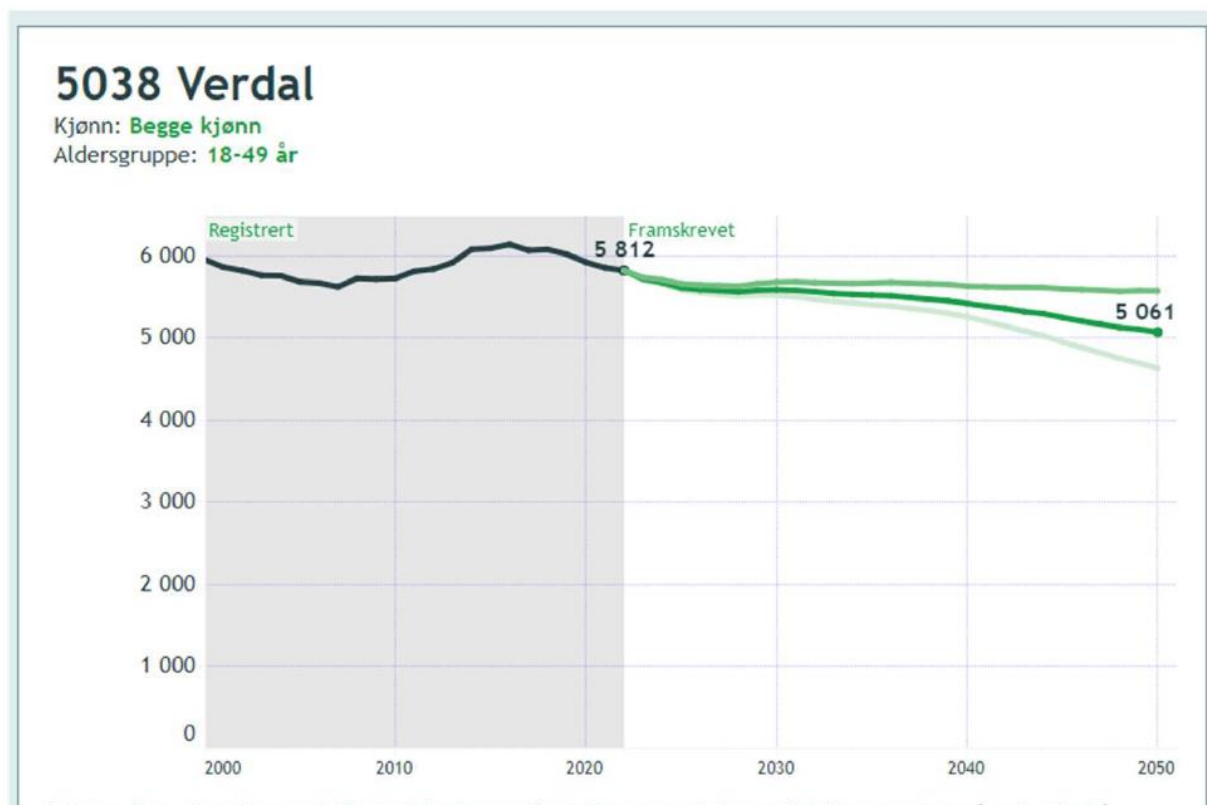


Kilde: Statistisk sentralbyrå



Befolkningsutvikling og behov for ansatte

Aldersgruppe 18-49 år - Voksne



Budsjettpremiss skole – bemanning på lærernorm

- Lærernorm er oppfylt jf. overordnet budsjettpremiss ovenfor.
- Hvorfor dette premisset?
 - Elevantalsnedgang
 - Mindre økonomisk ramme – ressurser fra oppvekst til helse
 - 2% - endringsbanen
- Tiltak og tilpasninger er ikke godt nok gjennomført de siste årene
 - Videreutdanning, andre permisjoner
 - Prosjekter
 - Andre inntekter

Budsjettpremiss skole – Økt brukerbetaling SFO

- Politisk vedtak om SFO-tilbud til selvkost.
- I de siste årene har ikke satsen for brukerbetaling vært endret.
- Merkostnadene er blitt belastet driftsbudsjett til grunnskolen.
- Derfor:
 - Brukerbetalingen økes i 2023 for å drive SFO-tilbudet til selvkost
 - Brukerbetaling økes fra kr 3000 til kr 3500 pr barn/md for full plass, økes til kr 3000 pr barn/md for 80% plass og økes til kr 2300 pr barn for 50% plass

Budsjettpremiss barnehage

- Avvikle Leksdal barnehage fra og med 1.1.2023

Fødselsår	Fødselsår	Fødselsår	Fødselsår	Fødselsår	Fødselsår	Barnehageår	Antall barn i bhg.
2017	2018	2019	2020	2021	2022		
5	5	7	2	1	1	22/23	21
0	5	7	2	1	1	23/24	16
0	0	7	2	1	1	24/25	11
0	0	0	2	1	1	25/26	4
0	0	0	0	1	1	26/27	2

Budsjettpremiss barnehage forts.

- Barna tilbys barnehageplass i andre barnehager der det er ledig kapasitet.
- Barna får et større leke- og læringsmiljø.
- Ansatte får et større fag – og arbeidsmiljø.
- Reduserer lønns-utgifter (styrer, ekstra bemanning, renholder).
- Reduksjon av FDV-kostnader.
- Ikke behov for investering på kr 2 mill.

Budsjettpremiss ROS

- Reduserer stillinger
- Besparelse ca kr 500 000
- ROS har tilpasset aktiviteten
 - 2% - endringsbanen
 - Barnetallsutvikling
- Økt antall flyktninger
 - Spesielt helsestasjon
- Økning i antall komplekse saker

Kostnadsdrivere

- Barnetallsutviklingen
- Barnehage og skoletilbudet
- Antall oppfølginger og saker innen barnevern, PPT og helsestasjon
- Overføring av statlige oppgaver til kommunene
- Antall innvandrere
- Andre samfunnsmessige endringer

Antall oppfølginger og saker innen barnevern, PPT og helsestasjon

Antall i aldersgruppen 0 – 17 år som er pasienter hos BUP – fra Verdal:

(Utvikling i perioden 2018 – 2021)

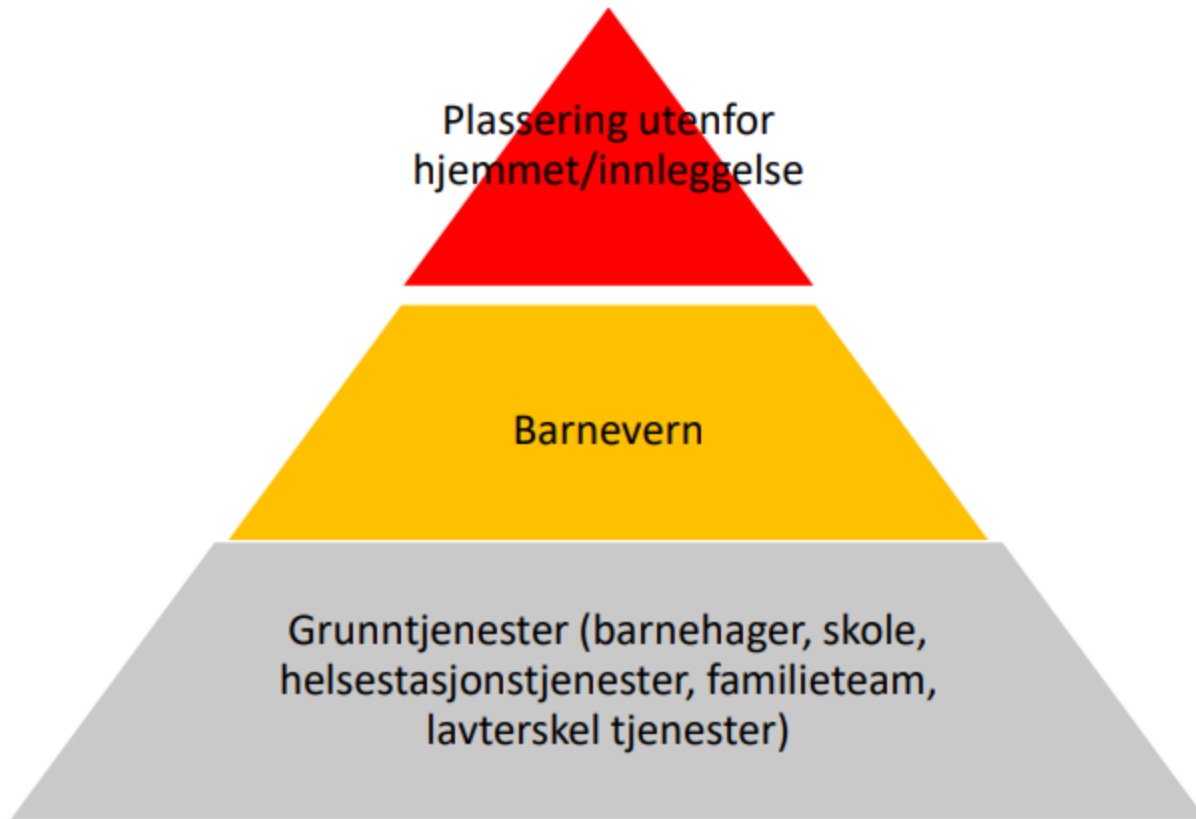
Antall/år	2018	2019	2020	2021
Unike pasienter	168	195	221	264
Antall i aldersgruppa	3191	3119	3089	3067
Pasienter pr. 1000 innbygger	52,6	62,5	71,5	86,1
<u>1 %</u> av befolkningsgruppa	5,26 %	6,25 %	7,15 %	8,61 %

I tillegg er det samme utviklingen i antall henviste saker til PPT fra skoler og barnehager i kommunen. Selv om antallet barn og unge går ned, så øker saksmengden i PPT.

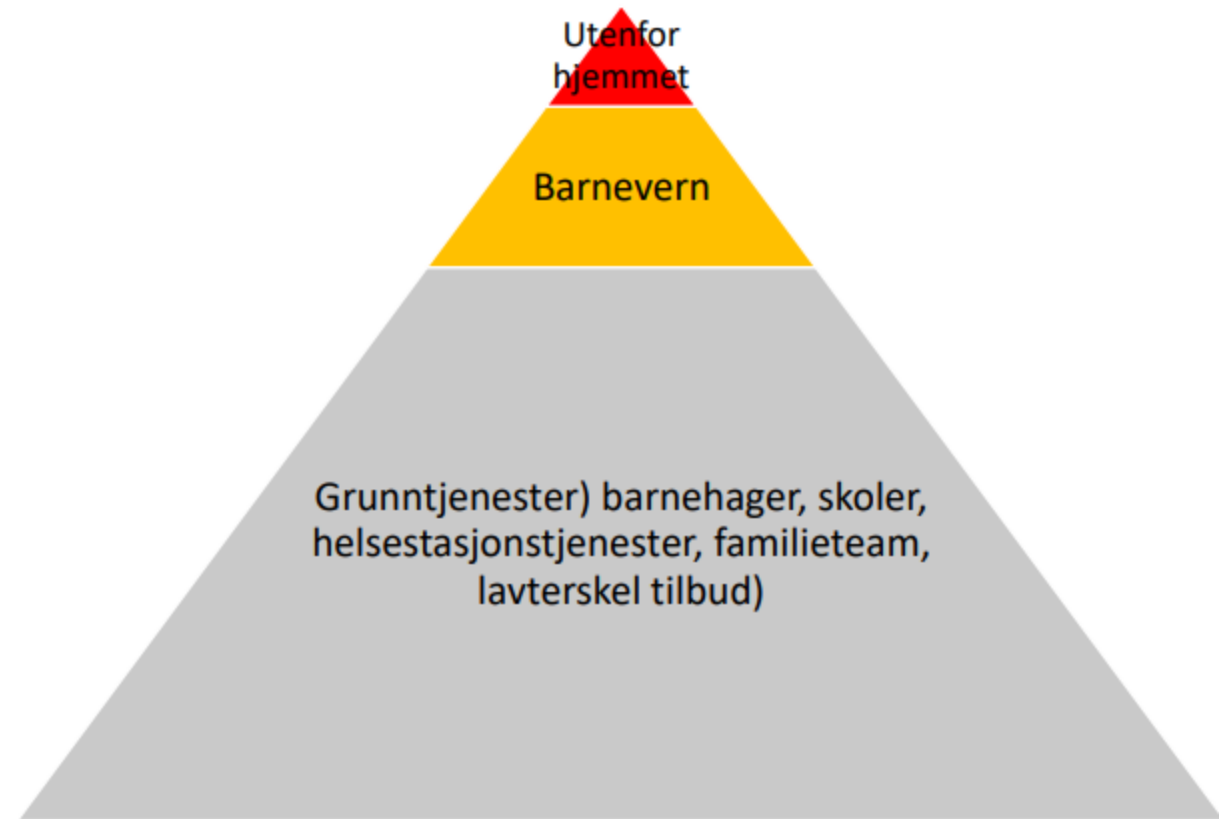
Oversikt over henviste saker fra skoler og barnehager til PPT (nye saker):

Årstall	2019	2020	2021	2022 pr. 1.10
Antall barn/elev saker	166	159	203	217
Antall systemsaker	39	8	8	26

Dagens situasjon:



Oppvekstreformen:



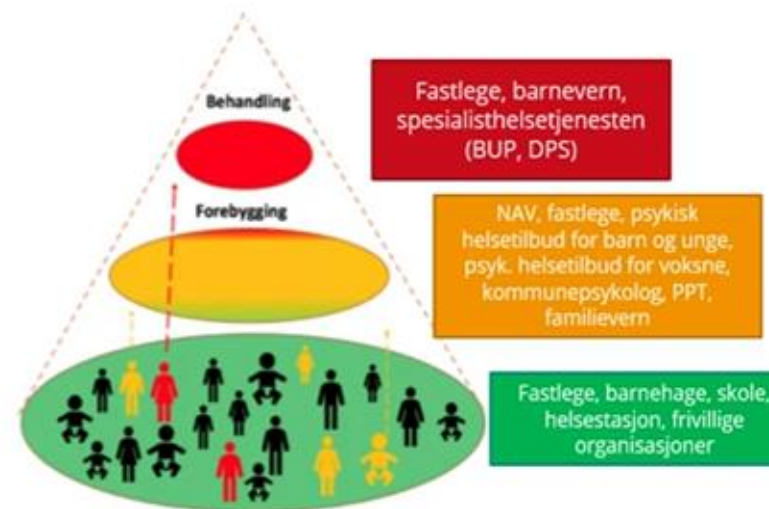
Hva må til for å lykkes?

- Plan for forebygging
- Oppfølgingsordningen
- Barnehage og skoletilbudet i Verdal

Oppvekstreform - barnevernsreform

Kommunen skal

- fremme gode oppvekstvilkår gjennom tiltak for å forebygge at barn og unge utsettes for omsorgssvikt eller utvikler atferdsvansker
- samordne tilbudet
- vedta en plan for kommunens forebyggende arbeid etter første ledd.



Veilederen «Samarbeid om tjenester til...



Endringer i velferdstjenestelovgivningen fra 1.8.22



Foto:

Stortinget har enstemmig vedtatt endringer i flere velferdstjenestelover som blant annet omfatter:

- harmonisering og styrking av reglene om samarbeid og individuell plan
- innføring av en samordningsplikt for kommunen ved ytelse av velferdstjenester
- innføring av en rett til barnekoordinator
- utvidelse av helse- og omsorgstjenestens ordning med lovpålagte samarbeidsavtaler

© Statsforvalteren i Trøndelag



Målet med oppfølgingsordningen

Oppfølgingsordningen skal bidra til at kommuner med dårlige resultater på sentrale indikatorer (læringsresultater og læringsmiljø), får *styrket sin kompetanse og kapasitet* til å gjennomføre systematisk kvalitetsutviklingsarbeid for å sikre god kvalitet i opplæringen. Det er mulig å snu utviklingen av vedvarende svake resultater, men dette krever systematisk arbeid.

<https://www.udir.no/kvalitet-og-kompetanse/lokal-kompetanseutvikling/oppfolgingsordningen/>



Barnehage og skoletilbudet i Verdal

- Innhold, antall, størrelse
 - Krevende å følge opp med tilpasninger og 2% nedtrekksbane
- Nye vurderinger –
 - Skolekretsgrenser og ledigkapasitet i skolene
 - Rapport grunnforholdene
 - Kostnadsdriverne
- Egen politisk sak - utrede og legge fram forslag med ulike alternativer for barnehage- og skoletilbudet i Verdal

Fram mot 2030 er det et overordnet premiss at barnehage- og skoletilbudet, skal utjevne kvalitetsforskjeller i barnehager og skoler og mellom barnehager og skoler.

Et likeverdig opplæringstilbud er at alle barn og elever får den hjelpen de trenger.

Verdal kommunes barnehage- og skoletilbud skal fortsatt ha en god kvalitet, som bidrar til trygghet og utvikling på barnas premisser. Et tilbud som fremmer sosial inkludering og stimulerer til samfunnsdeltakelse (innenforskap).

Med tanke på flyktnings situasjonen i Europa, er det siste premisset spesielt viktig ved mottak og integrering av flyktninger.