



# Verdal kommune

## ØKONOMIPLAN 2018-2021

### BUDSJETT 2018

Vedtatt i Kommunestyret 11/12-17, sak 108/17.

Foto: Øystein Kvistad



## Innhold:

<b>1</b>	<b>POLITISK BEHANDLING .....</b>	<b>3</b>
<b>2</b>	<b>INNLEDNING.....</b>	<b>9</b>
<b>3</b>	<b>FUNDAMENT OG ARBEIDSPLOTTFORM .....</b>	<b>10</b>
<b>4</b>	<b>UTVIKLING AV KOMMUNENS DRIFT .....</b>	<b>14</b>
4.1	Områder for politikk, rådmann, felleskostnader og finans .....	15
4.2	Oppvekst .....	16
4.3	Helse og velferd.....	21
4.4	Samfunnsutvikling .....	27
<b>5</b>	<b>ØKONOMISKE RAMMEBETINGELSER.....</b>	<b>35</b>
5.1	Statsbudsjettet 2018 .....	35
5.2	Særskilte satsinger og endringer som påvirker Verdal kommunes rammer i 2018 .....	36
5.3	Økonomiske rammer.....	38
<b>6</b>	<b>LANGSIKTIGE FØRINGER FOR UTVIKLINGEN .....</b>	<b>44</b>
6.1	Målbilde 2030 .....	44
6.2	Samfunns mål og strategier .....	46
<b>7</b>	<b>PRIORITERINGER 2018-2021 .....</b>	<b>47</b>
7.1	Hovedoversikt drift .....	47
7.2	Hovedoversikt investeringer .....	48

### Utfyllende dokumenter:

---

[Gebyrer og betalingssatser 2018](#)

[Økonomireglement 2018](#)

[Kontrollutvalgets forslag til driftsbudsjett 2017](#)

Sør-Innherad Prosti sitt forslag til budsjett for 2017, [driftsbudsjett](#), [investeringsbudsjett](#)

[Plan- og styringssystem](#)

[Planstrategi 2015-2018](#)

[Kommuneplanens samfunnsdel 2015-2030](#)

[Kommunedelplan næring, landbruk og naturforvaltning 2008-2020](#)

[Kommunedelplan kultur 2015-2030](#)

[Kommunedelplan oppvekst 2015-2022](#)

[Kommunedelplan helse, omsorg og velferd 2015-2030](#)

[Årsberetning Verdal kommune 2016](#)

[Årsregnskap Verdal kommune 2016](#)

# 1 Politisk behandling

Vedtak i Kommunestyret i sak 108/17:

1. Budsjett 2018 og Økonomiplan 2018-2021 vedtas med følgende endring:  
Eiendomsskatt og mulighetsstudie innsparinger for Verdal kommune  
Promillesatsen for eiendomsskatten økes ikke og forblir på dagens nivå. Budsjetterte inntekter fra eiendomsskatten og ramme til fordeling reduseres tilsvarende med 10,5 millioner kroner. Det vises til Steinkjer kommunes budsjettdokument vedlegg 1 «Mulighetsstudie innsparing.» Rådmannen bes legge frem en mulighetsstudie for innsparings- og effektiviseringstiltak for Verdal kommune. Det forutsettes at det foretas en årsverksgjennomgang for hver enkelt enhet. Saken legges frem til politisk behandling og prioritering i løpet av 1. tertial 2018.

	Revidert budsjett 2017	Forelagte budsjettforslag 2018	Alternativt forslag	Endring
Eiendomsskatt	-34 500	-45 000	-34 500	-10 500
Ramme til fordeling	-758 363	-793 470	-782 970	-10 500
110 Rådmannen, inkl. politiske omr. og kirker	25 276	45 030	41 030	-4 000
150 Hjemmetjenesten	76 652	78 852	78 352	-500
125 Kultur	20 724	22 078	21 578	-500
141 Teknisk drift, veg og vedlikehold	35 509	35 791	35 291	-500
Generell reduksjon i innkjøpsbudsjettet	118 280	127 760	122 760	-5 000

2. Det settes av 11 % av skatteinntekter i margin.
3. I medhold av [eiendomsskatteloven §§ 2 og 3](#) fastsettes eiendomsskattesatsen for 2017 til 3,5 o/oo generelt, også for verker og bruk.  
I medhold av [eiendomsskatteloven §§ 7](#) blir eiendommer som er nevnt i paragrafens bokstaver a, b og c fritatt for eiendomsskatt med følgende presiseringer:
  - a. Det generelle fritaket for boliger som er nevnt i bokstav c, skal være avgrenset til 3 hele kalenderår regnet fra utgangen av året boligen var ferdig.
  - b. For øvrig fritas:
    - Verdal kirkelige fellesråds eiendommer
    - Verdal videregående skoles eiendommer
    - Stiklestad Nasjonale Kultursenters A/S' eiendommer
    - Stiftelsen Stiklestad Museums eiendommer
    - Bakketun Folkehøgskole (skole-, internat- og administrasjonsbygg)
    - Idrettslag, religiøse, humanitære og lignende organisasjoners eiendommer som brukes til organisasjonens primæroppgaver
    - Innherred Renovasjons eiendommer
    - Trondheim havn IKS' eiendommer

- Ecopro AS' eiendommer for andel ikke-kommersiell aktivitet.

Eiendomsskatten skal betales i tre terminer.

4. Ved taksering og utskrivning av eiendomsskatt benytter kommunen tidligere vedtatte skattevedtekter.
5. Det vedtas økonomireglement for 2018 i samsvar med lenke i budsjettdokumentet.
6. Det vedtas nye gebyr- og betalingssetser for 2018 slik det fremgår av lenke i budsjettdokumentet.
7. Ramme for låneopptak til videreutlån/startlån settes til kr. 30.000.000,-.
8. Ramme for låneopptak til finansiering av investeringer (utover Startlån) i 2018 inkl. selvfinansierende investeringer settes til kr. 146.550.000,-. Lånene skal opptas uten fastsatt avdragstid – lån betales ned vektet etter maksimal avdragstid. Det delegeres til rådmannen å velge långiver samt godkjenne rentevilkår i lånenes løpetid.
9. Rådmannen får fullmakt til å foreta endelige justeringer av budsjettet og økonomiplan, samt fullmakt til oppstilling av budsjettet etter de gjeldende forskrifter og justeringer som følger av evt. organisasjonsmessige endringer.

#### 10. Et historisk investeringsløft

Verdal kommune står foran et historisk investeringsløft. Brutto investeringer i neste 4 – årsperiode anslås til hele 1,2 mrd kroner. Investeringsvolumet er i hovedsak konsentrert om kommunale kjerneoppgaver innen helse, pleie og omsorg samt innen oppvekst – særlig i skolesektoren.

Denne formidable satsingen vil medføre en betydelig kvalitetsheving av helt sentrale deler av den kommunale velferds – og tjenesteproduksjonen. Investeringsløftet vil også gi langt bedre muligheter til bedre tjenesteproduksjon i en mer fleksibel og mer moderne bygningsmasse. Denne vil i langt større grad enn i dag være bedre tilrettelagt for de stadig mer effektive logistikk – og teknologiløsninger som løpende utvikles og implementeres.

Kommunestyret registrerer med tilfredshet rådmannens fokus på ledelse, lederutvikling og lederstøtte. Dette sammenholdt med oppbyggingen av en ny utviklingsstab med tung økonomisk analyse – og styringskompetanse er etter kommunestyrets syn en god og nødvendig strategi for å lykkes med det store velferdsløftet Verdal kommune skal gjøre i økonomiplanperioden.

Det er kommunestyrets klare politiske ambisjon å ivareta både økonomisk ansvarlighet i kommuneøkonomien og kommunens utviklingskraft over tid. En stabil og forutsigbar politikk, klare økonomiske prioriteringer og politisk vilje til god økonomistyring er grunnlaget for felles trygghet for innbyggere, ansatte og tjenestetilbudet som sådan. Kommunestyrets ambisjon om 2 % netto driftsresultat ligger fast. Det erkjennes likevel at resultatene vil kunne svinge i en kommune med våre rammebetingelser.

Rådmannen bes legge fram sak til politisk behandling som inneholder en helhetlig og

spisset strategi for rapportering, informasjon, kommunikasjon og samhandling mellom politisk og administrativt nivå for gjennomføringen av investeringsløftet i økonomiplanperioden 2018 – 2021. Innbygger – og ansattefokus vektlegges tungt i saken.

#### 11. Innbyggerdialog og nærmiljø

Kommunestyret ønsker å forsterke fokuset på innbyggeren og på nærmiljøet, og vil derfor legge til rette for å utvikle en løpende dialog med innbyggerne på en stadig mer aktiv og oppsøkende måte.

På bakgrunn av dette bes rådmannen om å utrede følgende:

- At enkelte kommunestyre- eller formannskapsmøter arrangeres ute i lokalsamfunnene. Møtene starter eksempelvis med en fast dialogdel, slik at lokale lag og foreninger får en fast og forutsigbar kontaktarena med kommunepolitikerne.
- Opprettelsen av en egen budsjettpost «nærmiljøtiltak» til bruk i det enkelte lokalsamfunn etter lokale disposisjoner. Den årlige bevilgningen til dette formålet fastsettes ved kommunestyrets behandling av årsregnskapet.
- Det arrangeres en årlig dialogkonferanse med frivillige lag og foreninger med siktemål på å få fram de gode ideene underveis i den løpende samfunnsutviklingen.

#### 12. Klimabudsjett/klimaregnskap

Det vises til norsk underskriving av Parisavtalen i desember 2015 og Stortingets vedtak samme år om å redusere klimautslippene med 40% innen 2030, relatert til 1990-nivå.

Rådmannen bes om å starte et arbeid med å integrere klimabudsjett/klimaregnskap i kommunens budsjettprosess. I den sammenheng ønskes foreslått realistiske klimamålsettinger knyttet til kommunens virksomhet, en oversikt over aktuelle tiltak for å nå målene, avklare ansvar for god oppfølging og gjennomføring, og legge til rette for at innholdet under betegnelsen klimabudsjett/-regnskap følges opp som en del av den ordinære budsjett og virksomhetsstyringen med virkning fra budsjettåret 2019. Det forventes at Rådmannen kommer tilbake med egen sak om dette i god tid før budsjett- behandling i 2019.

Vi ser gjerne at Rådmannen orienterer seg om det arbeidet som nå foregår på denne fronten i Fylkeskommunen og bl.a. i kommunene Stjørdal og Overhalla.

#### 13. Det forventes at kommunens regnskap for 2017 vil gi overskudd. Kommunestyret forskutterer at kr 1 mill. av overskuddet skal til bolystiltak, i de grendene som har vedtak om nedleggelse av skoler (Helgådalen, Ness og Leksdal). Over nyåret starter arbeidet med involvering av grendene, for å få eierskap til hvilke tiltak som gir best bolyst.

#### 14. Aktivitetsplikt for mottakere av økonomisk sosialhjelp

Aktivitetsplikt for mottakere av økonomisk sosialhjelp styrker den enkeltes muligheter for å komme i arbeid og bli selvforsørget. Kommunestyret forutsetter at dette arbeidet følges opp aktivt, slik at den utviklingen i antall sosialhjelpsmottakere blir avløst av at flere blir selvhjulpne. Kommunestyret ønsker å utvide ordningen med

aktivitetsplikt for mottakere av økonomisk sosialhjelp til flere i arbeidsdyktig alder. Det er grunn til å forvente nasjonale føringer for at også gruppen 30-35 år skal omfattes. Rådmannen bes vurdere å utvide ordningen til å gjelde alle mottakere av økonomisk sosialhjelp i arbeidsdyktig alder. At folk kommer i arbeid og blir selvforsørget er en verdi for alle, enten man er 25 eller 50 år gammel.

15. LEAN og verktøy for å finne tidstyver

Mange kommuner har gode erfaringer med å ta i bruk LEAN og Tidstyv-prosjekter som redskap for å kunne prioritere fellesskapets midler best mulig. Kommunestyret ber rådmannen vurdere å sette i gang et Tidstyv-prosjekt i Verdal kommune, samt å innføre LEAN eller tilsvarende arbeidsverktøy for å styrke det kontinuerlige arbeidet med forbedring og forenkling av kommunen.

16. Flere menn i barnehagene

Mangfold på arbeidsplassen er viktig og bidrar til å skape gode arbeidsmiljøer og gode tjenester. I den nye rammeplanen for barnehagene er det nedfelt at barnehagene skal ivareta mangfold, likeverd og likestilling i barnehagens arbeid. Som en del av dette arbeidet anses det som viktig at barnehagene har både kvinnelige og mannlige rollemodeller for barna. Det er en målsetting at andelen mannlige ansatte i barnehagene i Verdal kommune økes. Rådmannen bes derfor å forsøke tiltrekke menn til nye stillinger i barnehagesektoren i Verdal kommune.

17. Skolehelsetjeneste, «digital helsesøster/helsestasjon»

En lett tilgjengelig og god skolehelsetjeneste er en viktig del av satsingen på tidlig innsats. Skolehelsetjenesten skal være tilgjengelig for elevene med en lav terskel for å ta kontakt. Rådmannen bes vurdere en ordning med «digital helsesøster/helsestasjon». Dette kan bidra til å senke terskelen inn til skolehelsetjenesten og gjøre den mer tilgjengelig.

18. Overføring av oppgaver til vekstbedrift

Rådmannen bes legge frem en oversikt av oppgaver som kan overføres/settes ut til vekstbedrift.

19. Private bofellesskap

Kommunen bes legge til rette for større innslag av private omsorgsboliger og bofellesskap, og samarbeide med private, blant annet med tanke på å identifisere egnede tomter.

20. Strandryddedag

Strandryddedagen er en årlig, landsomfattende miljøbegivenhet der intensjonen er å rydde Norges strender frie fra plast og søppel. Kommunestyret ber om at kommunen tar initiativ overfor frivilligheten til å organisere en strandryddedag i Verdal kommune i 2018. Barnehager og skoler oppfordres til å delta.

21. Nedgang i barnetall og fødselstall gir lavere inntekter

Kommunestyret har over tid vært bekymret over den betydelige nedgangen i barnetallet i Verdal kommune.

Elevtallet i Verdalskolen har over tid gått merkbart tilbake. Denne utviklingen vil i årene framover fortsette og forsterkes. Dette får følger for skolestrukturen. Fødselstallene har de siste årene etablert seg på et langt lavere nivå enn tidligere. De siste 4-5 årenes fødselstall er eksempelvis blant de aller laveste etter 2. verdenskrig. Dette får følger ikke minst for barnehagesektoren. Denne utviklingen medfører betydelige konsekvenser for kommunens økonomi og dermed kommunens handlingsrom. Også dette utviklingstrekket vil fortsette og betydelig forsterkes i årene framover. Denne akselererende situasjonen krever økt fokus. Som ledd i dette arrangeres et eget temamøte i kommunestyret der det ovenfor skisserte utviklingsbildet belyses og drøftes.

## 22. Hverdagsintegrering

Rådmannen bes om å komme til politisk behandling med en konkret tiltaksliste for hvordan kommuneorganisasjonen kan ta en mer offensiv rolle når det gjelder å ta imot elever fra Innvanderopplæringen på språktrening.

Kommunestyret legger vekt på ansvarliggjøring av ulike avdelinger i kommuneorganisasjonen, slik at kommunen kan gi et tilbud med kontinuitet og trygghet over tid på dette området.

## 23. Budsjett og økonomiplan som styringsdokument. Budsjett og økonomiplan-dokumentene er blant de viktigste politiske styringsdokumentene. For at kommunestyret skal kunne ta en aktiv rolle som prioriterings- og styringsorgan, er det ønskelig at budsjett og økonomiplan-dokumentene forbedres med sikte på å blant annet å synliggjøre mål og resultater, konsekvenser av tiltak og økonomisk handlingsrom.

## 24. Rekruttering til stillinger som ikke er utlyst/tilsatt som en del av «avvikling av Innherred samkommune» og oppbygging av «Nye Verdal» avventes til mulighetsstudie foreligger.

## 25. Reglement for folkevalgtes arbeidsvilkår i Verdal kommune legges frem for revidering hvor de folkevalgtes godtgjørelse reduseres med 10%

## 26. Kommunestyret har en forventning om en reduksjon av sykefraværet i kommunale barnehager som følge av økning i grunnbemanningen og allerede igangsatte tiltak for å øke nærværet. Rådmannen bes innarbeide effekt av reduksjon i sykefravær i kommunale barnehager på 2% for budsjett 2018.

## 27. Rådmannen bes legge frem en strategi for reduksjon og salg av kommunaleide bygg og eiendommer. De planlagte investeringer på rådhusbygg settes på vent inntil denne saken er forelagt politisk behandling.

## 28. NHOs mulighetsstudie har beregnet ved hjelp av KOSTRA-tall fra 2016 at Verdal kommune har høyere enhetskostnader for renhold og eiendomsdrift (kroner per kvadratmeter) enn «beste praksis.» Kommunestyret ønsker mer kunnskap om disse forholdene. Rådmannen bes derfor beregne reelle enhetskostnader for renhold og

eiendomsdrift, og foreslå tiltak for å nå «beste praksis.»

29. KOSTRA-analyse av 2016 viser at Verdal kommune har langt høyere utgifter til sosialtjenesten pr. innbygger i aldersgruppen 20-60 år enn sammenlignbare kommuner. Rådmannen bes belyse disse forholdene og fremme forslag til tiltak for å ta ned utgiftene.

#### Oversendelsesforslag til formannskapet:

1. Nye kommunedelplaner – «Periferiplaner»

Som en oppfølging av vedtatt kommunedelplan Verdal by 2017-2030, sentrumsplanen, bes Rådmannen starte opp et arbeid med «periferiplaner» som fokuserer på opprettholdelse og utvikling av aktive lokalsamfunn utenom kommunens bystatusområde. Det ønskes satt i gang en prosess med å utarbeide forslag til slike kommunedelplaner for følgende lokalsamfunn/geografiske områder:

1. Leksdal- og Stiklestadområdet.
2. Vuku sentrum med næromland inkludert Leirådal.
3. Helgådal – Vera
4. Inndal – Sul
5. Vinne – Ness – Lysthaugen
6. Sjøbygda, Trones, Bjørga, Volhaugen og Haukåa.

Det forutsettes god innbyggermedvirkning, gjerne gjennom etablering av bygdeutvalg.

2. Helse –forebygging – fastlegeordningen

Rådmannen bes om at det blir gjennomført en evaluering av fastlegeordningen i kommunen, som også omfatter fastlegelistenes omfang i forhold til fastlegenes reelle kapasitet. På denne bakgrunn bes Rådmannen om å få vurdert muligheten for at fastlegeordningen kan organiseres slik at alle listepersoner som ordningen ikke har kontakt med på annet vis, kan få rutinemessig tilbud om helsesjekk med praktisk gjennomførbare tidsintervall, f.eks. ved visse alderspasseringer. En mulig gjennomførbar ordning kan godt starte opp som et prøveprosjekt.

#### **Protokolltilførsel:**

1. Verdal Arbeiderparti og Verdal Kristelige Folkeparti beklager måten kommunestyrets flertall har håndtert årets budsjettprosess på. Videre beklager AP og KRF på det sterkeste at det i årets vedtatte budsjett ligger en rekke – ikke utredete – innstrammingskrav som vil ramme tjenestetilbudet til innbyggerne og ansattes arbeidsforhold hardt i budsjettåret 2018.



## 2 Innledning

---

Økonomiplanen er en kommunes virkemiddel for å prioritere ressursbruk over tid, i tråd med planer og strategier.

Prioritering og utvikling må gjøres både innbyrdes og mellom kommunens fire hovedroller, som vist i følgende figur:



I tillegg til de fire hovedrollene er kommunen en stor arbeidsgiver, og en arbeidsgiverpolitikk med kontinuitet bidrar også til føringer for ressursbruk og prioriteringer. Rollene henger sammen og påvirker hverandre, og i alle rollene må vi forholde oss til å samhandle med innbyggerne og aktører i samfunnet for øvrig. Slik «samskaping» vil bli en stadig viktigere arbeidsform i tiden som kommer og innebærer at kommunen i større grad skal forvalte lokalsamfunnets ressurser, og legge til rette for at aktører får bidratt med sine ressurser i samfunnsutviklingen.

De økonomiske bevilgningene fra kommunestyret bidrar til å sikre klare ansvars plasseringer for pengebruken og for økonomistyringen i det enkelte budsjettår.

Selve økonomiplanprosessen startet med arbeid i formannskapet 16. august. Denne arbeidsøkten bidro til å slå fast utfordringsbildene beskrevet i inneværende års økonomiplan og fortsatt ønske om å bygge økonomisk sterkere handlingsrom, men ingen tydelige nye endringer for ressurs- eller kvalitetsreduksjon i tjenesteleveranser.

De økonomiske forutsetningene i forslag til statsbudsjett viser fortsatt tilstramming i kommunens økonomi. Et vesentlig moment i tilstrammingen er trenden med stadig lave fødselstall i kommunen.



### 3 Fundament og arbeidsplattform

---

*Hvordan vil vi at lokalsamfunnet Verdal og kommunen som tjenesteleverandør skal være i fremtiden? Hva er målene for lokalsamfunnet? Hvilke ressurser og muligheter finnes for å skape ønsket utvikling? Hva er strategiene?*

Dette er sentrale spørsmål for prioritering av ressurser i økonomiplanen, men også sentrale for alle andre plandokumenter kommunestyret behandler – herunder kommuneplanen, kommunedelplaner og planstrategi. Helheten og dokumentene i plan- og styringshjulet finnes i kommunens [årshjul](#).

#### Trender, perspektiver og strategiske prinsipper

Økonomiplanen med 2018 som første år representerer også en stor endring ved at Innherred samkommune avvikles fra 1. januar 2018. Prosessen med avvikling har blitt gitt perspektivet å skape «Nye Verdal kommune», og har vært et gjennomgående tema i det administrative ledelsesapparatet gjennom store deler av 2017. Sentralt i dette har vært diskusjoner om hvilke samfunnstrender og perspektiver vi ser nå, men også som kommune skal møte i årene som kommer.

#### Samfunnstrender vi må møte

- Globalisering
- Folkehelsemobilisering
- Individualisering og rettigheter
- Samfunnssikkerhetskrav
- Samfunnets innovasjonstakt
- Engasjement og følelser
- Klima- og miljøendringer
- Arealbruk og ressurs hensyn
- Digitalisering og robotisering
- Storbyenes vekst og fokus
- Demografiendringer
- Standardisering

#### Perspektiver vi må ivareta

- Tilgang på arbeidskraft
- Utviklings- og innovasjonsevne
- Endringsdyktighet
- Forvaltning og rettssikkerhet
- Informasjonsbehandling
- Kunnskapsforvaltning
- Driftseffektivitet
- Samspill med frivilligheten
- Kompetanseutvikling
- Helhet og ledelse
- Attraktivitet, org. og samfunn
- Medvirkning innad og utad



[www.verdal.kommune.no](http://www.verdal.kommune.no)

Samfunnstrendene er de eksterne forhold/samfunnsforhold, mens perspektivbegrepet favner mer interne og organisatoriske forhold. Disse punktene gjelder i større eller mindre grad all kommunal aktivitet, og i alle kommunens roller.

Kommunen må forvente at en del samfunnstrender vil utfordre med akselererende kraft, som for eksempel digitalisering og robotisering. En særdeles viktig organisatorisk og individuell evne for å møte utfordringer og utviklingsbehov framover i tid blir **endringsdyktighet**. Dette gjelder hele organisasjonen – kulturelt, systemmessig, kompetansemessig og prosessuelt. Endringsdyktighet vil også bli kjernen i ledelse, både politisk og administrativt, for å evne å utvikle alle kommunens roller.

Basert på dette arbeidet er også de **sentrale strategiske prinsipper** gjennomgått og utviklet. Endringen av disse, som har stått fast i de siste fire år, er i noen grad videreføring av dagens prinsipper, men også innrettet tydeligere mot samfunnstrender og interne perspektiver fra arbeidet med å skape «Nye Verdal kommune».

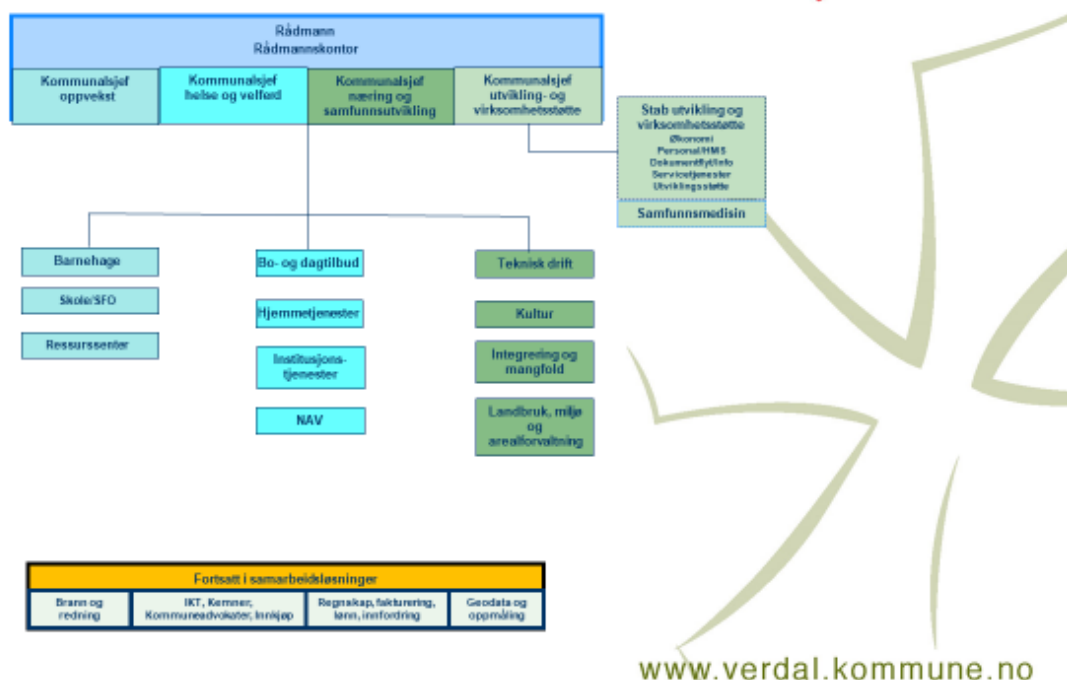
1. Organisasjon og infrastruktur utvikles for effektiv kommunal tjenesteyting.
2. Sterkt fokus på ledelse, samhandling og helhet for endringsdyktighet og utviklingsevne.
3. Et gjennomgående folkehelseperspektiv for at folk skal mestre eget liv.
4. Samhandling, helhet og kontinuitet i virkemidler for å skape trygge oppvekstvilkår.
5. Digitalisering og teknologibruk for tjenesteutvikling.
6. Utvikling gjennom medvirkning og samskaping mellom ressurser og aktører.

Disse seks strategiske prinsippene er med på å realisere de valgene kommunestyret har gjort med tanke på retning og samfunns mål i [kommuneplanens samfunnsdel 2015 - 2030](#)

#### «Nye Verdal kommune»

Basert på trender, perspektiver og strategiske prinsipper er også det administrative organisasjonskartet endret. Den rent organisatoriske endringen skal legge til rette for at vi møter de kommende utfordringer på det viset vi ønsker, og bidrar til helhetlig utvikling og måloppnåelse.

# Verdal kommune 2018

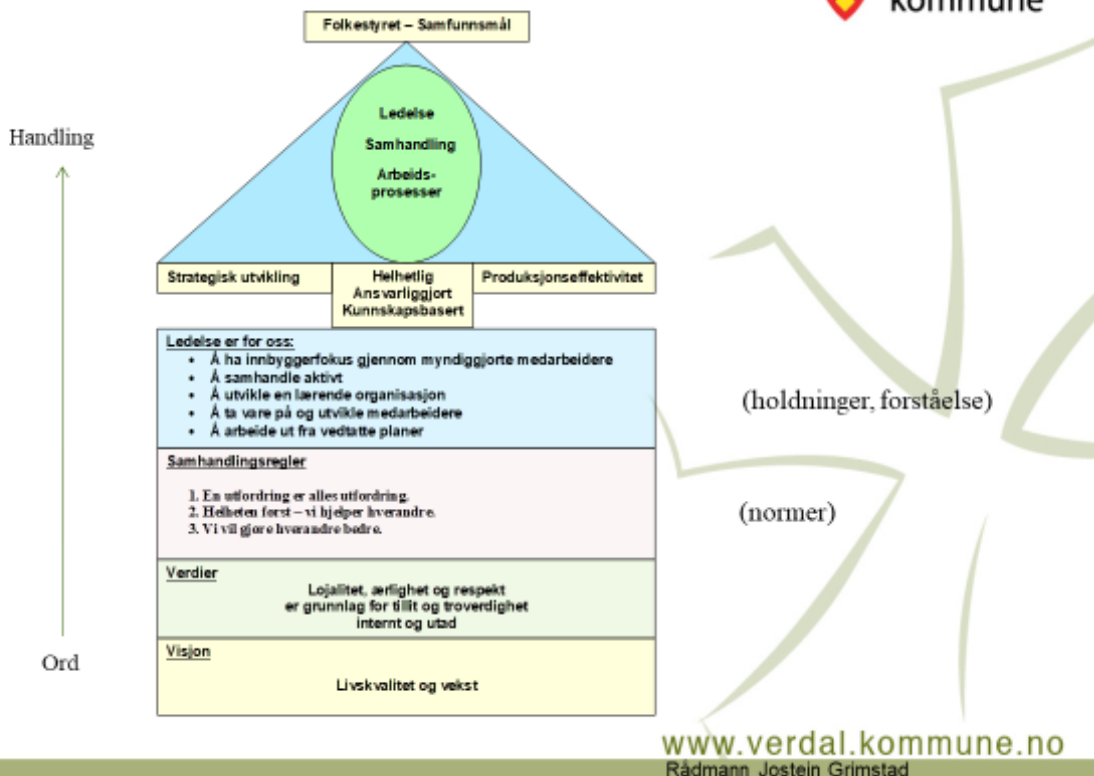


Velg Vis – Maler – Lysbildemal for å endre denne teksten

Organisasjonskartet i seg selv er et statisk bilde. Det er menneskene i organisasjonen og måtene menneskene omgås hverandre og møter omgivelsene på som skaper de tjenester og leveranser vi skal gi til samfunnet. Den grunnleggende lederplattformen for dette står fast.

I økonomiplanperioden vil fokuset på ledelse og lederskap løftes høyere opp igjen, som naturlig er når en «ny» organisasjon og nye relasjoner etter samkommunen skal settes. Perspektivene med samhandlings- og prosessfokus vil stå fast, og den grunnleggende verdi- og dialogbaserte ledelsesformen er like sterk. Arbeidsgiverpolitikk er et eksempel på område som vil kreve ny utvikling, tilpasset ny situasjon etter samkommunen.

# Ledelse og arbeidsform



## Fortsatt samarbeidsbehov mellom kommuner

Til tross for avviklingen av Innherred samkommune er det fortsatt stor nytteverdi i fortsatt fellesskap med Levanger kommune for tjenestesamarbeid. I tråd med vedtak i flere saker i folkevalgte organer i kommunene etableres nye fellesskap ved bruk av kommunelovens §27 som rettsgrunnlag.

- Samarbeid for ikt, kemner, kommuneadvokater og innkjøp med forretningsadresse Levanger.
- Samarbeid for regnskap, fakturering, lønn og innfordring med forretningsadresse Verdal.
- Samarbeid for geodata og oppmåling med forretningsadresse Verdal.

I tillegg er vedtekter for et fjerde samarbeid, Brann og redning, under utarbeidelse.

Opgavene i samarbeidene er uten rom for vesentlig politisk skjønnsutøvelse, og derfor svært naturlig å opprettholde i fellesskap. Disse virksomhetene vil være undergitt egne styringslinjer til kommunestyret, og er ved overgangen nå budsjettert med uendret aktivitet.

I det større bildet er Nord-Trøndelag også en saga blott fra 2018. Verdal kommune må med det også finne sin nye rolle i nytt Trøndelag fylke. Et samarbeid med Levanger, Inderøy,

Steinkjer, Snåsa og Verran i form av Innherredssamarbeidet er i etableringsfasen. Dette er tuftet på de tidligere Innherredsprogram I og II.

Midt-Trøndelag regionråd, et initiativ fra Stjørdal, Levanger og Verdal, er også i etableringsfasen. Perspektivet for dette er den brede samfunnspolitikken, og med regionrådsperspektivet vil dette utgjøre «den felles postboksen» for møtepunkt med fylkeskommune og regional stat. Selv om initiativet er fra de tre kommunene i byaksen er det tydeliggjort at dette er et regionråd åpent for flere kommuner.

I forbindelse med både regionrådetablering og etablering av Innherredssamarbeidet er det tydelig at tjenestesamarbeid kan utvikles på kryss og tvers av kommunegrenser, blant annet som følge av nye teknologiske muligheter. Utvikling av ulike nettverk og nettverkssamarbeid hvor felles utfordringer er bindeledd vil bli viktig framover, og antas å «overstyre» geografisk fellesskap i noen tilfeller.

Kommunene i Nord-Trøndelag blir også eiere av Nord-Trøndelag Elektrisitetsverk Holding AS, og må i det fellesskapet også sørge for bærekraftige eierstrategier og forutsigbar utøvelse av eierskap. I eierskap ligger også forventninger om utbytte, og det ligger i avtaleverk i forbindelse med overtakelse av eierskap at dette skal brukes til samfunnsutvikling/utviklingstiltak. Dette må defineres og innrammes før 2019.

## 4 Utvikling av kommunens drift

---

I økonomiplanen for årene 2017 -2020 er det store endringer og utviklingsprosesser innen både helse og velferd og oppvekstområdet. Økonomiplanen 2018 -2021 er fokusert på **konsolidering og gjennomføring** av de vedtatte endringsprosessene.

En stadig strammere driftsøkonomi betinger at arbeidet med å utvikle tydelige **styringsparametre** må vektlegges ytterligere i 2018 og årene som kommer. Dette er viktig for å sikre de gode beslutningene og kontinuitet i utviklingsprosesser. Informasjon og kunnskap blir stadig lettere tilgjengelig, men det må prioriteres hvilke parametre som skal bygge opp under den kunnskapsbaserte arbeidsformen organisasjonen må ha.

Aktivitetsnivå og driftsopplegg må justeres videre for å være innenfor økonomiske rammer, og det vil bli nødvendig med vedtak om slike justeringer i folkevalgte organ gjennom 2018.

En ytterligere innstramming for prioritering med hensyn til tilsettingspolitikk blir generelt gjort gjeldende.

## 4.1 Områder for politikk, rådmann, felleskostnader og finans

Avviklingen av Innherred samkommune innebærer fortsatt fellesskap med Levanger kommune innen flere områder. I tråd med vedtak i flere saker i folkevalgte organer i kommunene etableres nye fellesskap ved bruk av kommunelovens §27 som rettsgrunnlag.

- Samarbeid for ikt, kemner, kommuneadvokater og innkjøp med forretningsadresse Levanger.
- Samarbeid for regnskap, fakturering, lønn og innfordring med forretningsadresse Verdal.
- Samarbeid for geodata og oppmåling med forretningsadresse Verdal.

I tillegg er vedtekter for et fjerde samarbeid, Brann og redning, under utarbeidelse. Disse virksomhetene vil være undergitt egne styringslinjer til kommunestyret, og er ved overgangen nå budsjettetert med uendret aktivitet.

Imidlertid er det oppgaver som tidligere har vært underlagt Innherred samkommune, som fra 01.01.18 igjen er en del av Verdal kommune. Dette er oppgaver som er vurdert slik at kommunen må ta hand om disse selv ut fra hensynet til demokratisk styring og administrativ myndighetsutøvelse, og er derfor unaturlig å opprettholde i fellesskap. Under rådmannen opprettes en stab for utvikling og virksomhetsstøtte. I denne staben samles oppgaver knyttet til økonomi, personal/HMS, dokumentflyt/informasjon, servicetjenester, utviklingsstøtte og samfunnsmedisin. I staben etableres, over noe tid, foruten oppgaver overført fra Innherred samkommune også funksjoner som er rettet direkte mot oppvekst og velferd. Stillinger knyttet til dette har tidligere enten vært plassert direkte under rådmannen, eller vært organisert på andre virksomhetsområder. For blant annet å styrke ledelse, ivareta sterkere helhet i utvikling og koordinere oppgaver i staben etableres en ny stilling som «Kommunalsjef utvikling- og virksomhetsstøtte». Det budsjetteres med disse funksjonene i 2018, men ikke alle funksjoner er etablert 01.01.18. I en overgangsperiode vil derfor tett samspill med Levanger kommune innen enkelte områder være nødvendig for driftens del, og på lang sikt er slikt samspill videre nødvendig for å skape gode utviklingsmiljø i fellesskap.

Det er lagt inn 400.000 kroner i årene 2019 og 2021 til gjennomføring av valg. Aktiviteten for øvrig er lagt på samme nivå som 2017.

Stiklestad nasjonale kultursenter søkte i 2016 kommunen om 150.000 kroner årlig i en treårsperiode til finansiering av prosjektstilling knyttet til utvikling mot 2030.

Fylkeskommunen har gitt tilsagn om 450.000 kroner pr. år til prosjektet. Kommunalt tilskudd på kr. 100.000 kroner videreføres for årene 2018 og 2019. Det forutsettes at kommunen aktivt involveres i det pågående arbeidet.

Forøvrig er det også i 2018 satt av midler til kommunens lærlingeordning, med ca. 20 lærlinger. Brutto kostnader knyttet til lærlingeordningen er lagt på virksomhetsområdene, mens fylkeskommunalt lærlingtilskudd budsjetteres sentralt. Videre er personforsikringer,

kontingent til KS, bankgebyrer etc. videreført på samme nivå som i 2017, men hensyntatt merkostnader knyttet til overføring av personell fra Innherred samkommune.

Avsetning til lønnsoppgjør, 24 mill kroner, er budsjettert på fellesområdet og vil bli fordelt ut på virksomhetsområdene etter at fordelingen er kjent. Det er knyttet usikkerhet til denne avsetningen da neste års oppgjør er et hovedlønnsoppgjør hvor ingenting er avtalt ennå.

Gjennom kommende økonomiplanperiode vil kommunens finanskostnader øke. Dette skyldes både økte renter og avdrag som følge av foreslåtte investeringer, samt reduserte renteinntekter gjennom lavere innskuddsrente på bankinnskudd enn tidligere år. Lavere renteinntekter har sin bakgrunn i lavere rentesats og også mindre frie likvide midler enn tidligere.

I en overgangsperiode anses det nødvendig å benytte midler fra kommunens disposisjonsfond for å bringe driften i balanse. Dette gjelder økonomiplanens 3 første år mens omstrukturering av kommunens oppvekst- og helse/velferdssektor pågår. Samtidig tilbakeføres også oppgaver fra Innherred samkommune. Det er i utgangspunktet lite ønskelig å bruke oppsparte midler, og det vil i perioden være en sterkt prioritert oppgave å søke å drifte kommunen så effektivt som mulig. Dette slik at man på tross av budsjettert bruk av fondsmidler søker å skape et økonomisk mindreforbruk i forhold til budsjett, og dermed styrke disposisjonsfondet.

## 4.2 Oppvekst



Jobben med å gi barn og unge et godt utgangspunkt for en livslang mestring er og blir et kjerneoppdrag for oppvekstsektoren. Det innebærer å realisere helhetlige opplæringsløp



som gjør barna i stand til å møte livet sosialt, praktisk og personlig i et demokratisk og mangfoldig samfunn. For å skape de gode oppvekstarenaene må det jobbes langsiktig, og det må sikres kontinuitet rundt de store linjene. Denne langsiktigheten må likevel kombineres med behovet for å realisere endring, forbedring og utvikling.

Dagens samfunnsutvikling skjer i et høyt tempo, og med bakgrunn i det er også styringslinjene for skoler og barnehage fornyet. Gjennom en ny rammeplan for barnehage og en ny overordnet del for skole står vi overfor en spennende prosess hvor innholdet i barnehage og skole skal fornyes. Dagens barn og unge skal ut i et arbeidsmarked hvor nye yrker dukker opp i et rivende tempo, og for å gi barn og unge en god ballast i møte med dette vil kommunen sitt fokus på endrings- og utviklingsprosesser i samspill med lokalsamfunn og næringsliv videreføres i denne økonomiplanen.

I jobben med å videreutvikle tjenestene i oppvekstsektoren vil det vektlegges å ha en erfarings-, forsknings- og kunnskapsbasert tilnærming. Det innebærer å bruke alle de data som eksisterer i sektoren, de erfaringer som finnes og kombinere dette med det nyere forskning i refleksjonsprosesser for å videreutvikle dagens tjenester. For å gi rom for denne tjenesteutviklingsutviklingen blir det viktig at ansatte inngår i profesjonsfelleskap som sammen bidrar til å utvikle kollektiv omforent praksis.

Driften i oppvekstsektoren har over år blitt presset som følge av et stadig synkende barnetall og en lite rasjonell driftsstruktur på skolesiden. I denne økonomiplanperioden vil de vedtatte justeringene av skolestrukturen starte. I tillegg innføres det en nasjonal bemanningsnorm for barnehage, og det kommer en økning i antall pedagoger i barnehage. Dette kommer som oppfølging av Stortingsmelding 16 – «Lærelyst – tidlig innsats og kvalitet i skolen». I denne meldingen vises det til at en økt strukturkvalitet i form av flere ansatte og mer kompetanse vil være viktig for å øke kvaliteten i barnehage. Dette representerer også et viktig bidrag i forhold til å sikre tidlig ressursinnsats i et helhetlig opplæringsløp.

Innenfor rammene av budsjett for 2018 ligger en videreføring av følgende aktiviteter:

- Det prioriteres å videreføre et Midt-Norsk realfag og teknologisenter med et Statoil Engia-rom.
- Miljøteam ungdomsskole og Ungdomskontakten videreføres.
- Fokuset på å videreutvikle lærende organisasjoner prioriteres på lederarenaene (rektormøter, styremøter og avdelingsmøter i ROS) og ut på den enkelte enhet
- I jobben med å utvikle bedre kvalitet i tjenestene vil digitale verktøy anvendes – bl.a. Conexus Insight
- Skolene jobber med videre implementering av allerede igangsatte utviklingsprosjekter og kompetansehevinger som «Vurdering for læring», «Læring av næring», «Systematisk observasjon av lesing» (SOL) og «De utrolige årene» (DUÅ).
- Barnehagene jobber med videre implementering av allerede igangsatte utviklingsprosjekter og kompetansehevinger som «Språkløyper», «Læring av næring» og «De utrolige årene» (DUÅ).

- Som et ledd i kommunens forebyggende strategi er det søkt om og mottatt midler knyttet til blant annet Ungdomslos og Utstyrsku. Begge disse er eksternt finansiert, og videreføres så lenge det gis ekstern finansiering.
- Det skal jobbes systematisk rundt uteområdene ved skolene og barnehagene i Verdal, for å skape gode nær- og fritidsmiljø som kan bygge opp under god psykisk og fysisk helse.

## Skole/SFO

I budsjettet for 2018 gjennomføres første del av justeringen i ny skolestruktur. Det innebærer at elevene ved Volden skole overføres til Vuku oppvekstsenter høsten 2018. Dette vil realisere en innsparing på ca. 1,2 millioner kroner høsten 2018. Videre utover i perioden kommer overføringen av Ness til Vinne skole høsten 2019, og en samlokalisering av Stiklestad og Leksdal skole som siste element i den nye strukturen.

Parallelt med denne strukturjusteringen oppleves det fortsatt et press på driftsrammene som følge av at den eksisterende strukturen genererer nye klasser (Både Stiklestad skole og Vuku oppvekstsenter øker med 1 klasse hver i 2018). I sum vil derfor antall klasser i kommunen bli det samme i 2018 som i 2017.

Sfo-driften i Verdal er fortsatt kostbar på grunn av en desentralisert struktur. Dette må det ses nærmere på i perioden. Det vil måtte avveies kravet om å drive Sfo til kostpris, samtidig som det er vedtatt en kvalitetsplan som sier noe om hvilken kvalitet som skal legges til grunn i Sfo. Det blir ikke mulig å realisere begge disse intensjonene.

For å holde driftsrammene har det blitt behov for å justere både aktivitetsnivå og kvalitet. Det innebærer en rekke tiltak som reduserte ressurser til bemanningen i sfo, til oppfølging av spesialundervisnings elever, til svømmeundervisning, til delingstimer i praktisk estetiske fag, til grunnleggende norskopplæring, til valgfag, vikarbruk og til leksehjelptilbud. Videre må også statens satsing på «Kompetanse for kvalitet», videreutdanning for lærere reduseres til et minimum høsten 2018. Driftspostene må også nedskaleres.

For å utvikle skole i tråd med styringssignalene i en ny overordnet del av læreplanverket vil det jobbes med å legge til rette for å realisere et verdiløft i skole. I framtidens skole blir det viktig å fokusere på demokrati og medvirkning, på å realisere skaperglede, engasjement og utforskertrang. Elevene må få utvikle etisk bevissthet og øve seg i kritisk tenkning, og de må utvikle respekt for naturen og miljøbevissthet. Denne jobben må foregå innenfor rammene av profesjonelle fellesskap hvor det reflekteres over praksis, erfaring, resultat og forskning, og hvor det skapes felles praksis. For å skape refleksjonskulturer vil det jobbes videre med å bruke Conexus Insight som hjelpemiddel, og det vil også brukes andre digitale kompetansehevingsløsninger som MOOC (Massive online open courses) fra høgskolen i Innlandet. Verdal vil også samarbeide med Levanger kommune i et nylig inngått kompetansenettverk, og her vil det innhentes kompetanse fra UH-sektoren.

## Barnehage

For barnehagene er det fortsatt slik at barnetallet endrer seg i løpet av året. Siden denne sektoren er stykkprisfinansiert gjennom tilskudd på små og store barn vil personalet fortsatt tilpasses antall barn.

I forrige økonomiplan ble følgende skrevet: Våren 2017 vil det komme bestemmelser knyttet til en felles nasjonal norm for bemanning. For Verdal sin del vil dette med stor sannsynlighet medføre behov for å øke rammer til barnehagedrift siden kommunen per dato har en av de laveste bemanningsnormene i fylket og landet. I økonomiplanperioden 2018-2021 er det lagt til grunn en grunnbemanning i barnehager på 6,0 barn/plasser per ansatt på storbarn (over 3 år) og 3,0 på småbarn (under 3 år). Dette er en minimumsnorm i tråd med Kunnskapsdepartementets forslag til endring i Barnehageloven. Samtidig er pedagogtetthet i barnehager økt til 50 % av total grunnbemanning. Dette er også i tråd med Kunnskapsdepartementets forslag om endring i Barnehageloven og Forskrift om pedagogisk bemanning.

Med bakgrunn i at Verdal kommune tidligere har hatt en mye lavere bemanning og lavere pedagogandel vil en oppfølging av disse to nasjonale normene medføre en økt kostnad knyttet til barnehagedrift. Samtidig vil det også representere en viktig faktor for å kunne øke kvaliteten på barnehagetilbudet, og det vil være et viktig virkemiddel for å sikre tidlig innsats. Gjennom en økt strukturkvalitet, i form av både mer bemanning og mer kompetanse, vil forholdene ligge godt til rette for å skape økt prosesskvalitet.

For de kommunale barnehagene vil de økte kostnadene komme i 2018, mens det for de private barnehagene vil skje i tråd med dagens bestemmelser om utregning av satser til dem.

Med bakgrunn i de økte utgiftene knyttet til bemanningsnorm og økt pedagogtetthet er det ikke funnet rom for å øke vikarbudsjetten eller driftsposter i barnehager. Det er avsatt noen midler til kompetanseheving, og det blir viktig for å kunne implementere ny rammeplan.

For de private barnehagene er det fattet vedtak om satser for 2018. Disse er beregnet på grunnlag av gjeldende regelverk, og vedtak om dem er allerede oversendt de private barnehagene.

Driftstilskuddssatsene er:

- 186 114 kr per heltidsplass for barn 0-2 år
- 88 033 kr for barn 3-6 år

For å utvikle barnehagene i tråd med styringssignalene i en ny rammeplan vil det jobbes med å skape refleksjonsprosesser der hele personalet jobber med å utvikle barnehagens pedagogiske praksis. Som i skolene vil det tas i bruk nye digitale løsninger, og Conexus Insight vil representere et nyttig rammeverk for å skape gode prosesser. I framtidens barnehage blir det viktig å fokusere på demokrati og medvirkning, på å fremme vennskap og fellesskap, kommunikasjon og språk samt å realisere toleranse og respekt for mangfold.

Barnehage skal fortsatt ivareta barns behov for omsorg, leik, læring og danning, og barndommens egenart og egenverdi er fortsatt sentrale grunnpilarer i barnehage.

### **Ressursenter oppvekst (hjelpetjenester)**

I budsjettforslaget for 2018 foreligger ingen aktivitetsøkninger i form av styrking av bemanningen i de ulike hjelpetjenestene. Det er prioritert å finne rom til en helt nødvendig investering og opplæring i et nytt fagprogram for PP-tjenesten. Dette vil bidra til en mer tidsriktig og effektiv saksbehandling i tjenesten – som igjen vil bidra til å redusere saksbehandlingstid og ventelister.

Barneverntjenesten i Verdal har et kontinuerlig fokus på utviklings- og kvalitetsarbeid, og det har vært med på å realisere et kompetent og kostnadseffektivt barnevern. Så langt har driftsutgiftene (i 2016) til barnevern pr. innbygger (KOSTRA) vært lavere i Verdal kommune enn i både Nord Trøndelag og for landet. Men, også i Verdal slår de nasjonale trendene inn; antall familier som trenger hjelp av ulike karakter øker dramatisk, og det er stadig flere fosterhjem som avslutter oppdraget for kommunene. Barnevernet står derfor overfor en stor økning i kostnadene til kjøp av plasser på institusjoner, til fosterhjemsgodtgjøringer, til juridisk hjelp og sakkyndige utredninger. Dette får konsekvenser for budsjettet i 2018.

Med bakgrunn i de økte utgiftene i barnevernsbudsjettet er de øvrige tjenestene sine driftsposter redusert sammenlignet med fjorårets nivå. Det innebærer at de øvrige tjenestene nå er på grensen av det som er forsvarlig budsjettering i forhold til drift. Det avsettes ikke midler i budsjettet til vikarutgifter utover det som finansieres gjennom øremerkede midler.

Det er ikke økonomisk handlingsrom til å styrke bemanningen i skolehelsetjenesten. Dette skaper et forventningsgap mellom det skoler, elever og familier forventer av tjenester og det som kan leveres ute på skolene.

I fjorårets budsjett ble ressursene til kommunepsykolog fjernet, og det er ikke funnet rom for å opprette stillingen på nytt i 2018. Fra 2020 vil det bli lovpålagt for kommunene å inneha psykologkompetanse.

For å sikre en god utvikling av tjenestene i retning av mer helhet, og for å bli bedre i å identifisere og følge opp barn jobber ROS for tiden i to ulike prosjekt. De ene er KS sitt læringsnettverk, og det andre er Modellkommunearbeidet i regi av Barne-, ungdoms- og familiedirektoratet (Bufdir). I tillegg følges regjeringens kunnskapsgjennomgang - NOU 2017:2 Svik og svikt – opp siden den gir nyttige holdepunkt for hva som svikter i saker hvor barn har vært utsatt for vold, seksuelle overgrep og omsorgssvikt. Det er også igangsatt en prosess for å etablere en plan for vold i nære relasjoner.

## 4.3 Helse og velferd



For å sikre at folk kan bo lengst mulig hjemme, mestre eget liv og ha en trygg og aktiv hverdag settes det av 25 millioner kroner i planperioden til velferdsteknologi og digitalisering. Responssenter for mottak av meldinger fra digitale trygghetsalarmer, trygghetsteknologi i sykehjem og omsorgsboliger og hjemme hos brukere, elektroniske medisindispensere er noen av de konkrete prosjektene som skal realiseres.

I planperioden fremmes det planer innen habilitering og rehabilitering, velferdsteknologi, boligpolitisk plan, ruspolitisk handlingsplan og handlingsplan for vold i nære relasjoner.

### Helse og velferd består av:

Institusjonstjenesten:

- Langtidsplasser.
- Korttidsplasser inkludert rehabilitering, lindrende behandling og avlastningsplasser.
- Kommunalt øyeblikkelig hjelp døgntilbud til somatisk syke og personer med psykiske helseproblemer og rusproblematikk.
- Fastleger, legevakt og sykehjemsleger.
- Produksjonskjøkken.
- Dagtilbud for demente.

#### Hjemmetjenesten:

- Hjemmetjenester innen geriatri/somatikk, rus/psykiatri, palliasjon og demens.
- Egen rehabiliteringsavdeling i hjemmetjenesten som ivaretar innbyggernes behov for rehabilitering. Avdelingen skal samarbeide med de øvrige tjenestene om å yte helsefremming og hverdagsmestring, hverdagsrehabilitering, rehabilitering i hjemmet, dag-/døgnrehabilitering i institusjon.
- Omsorgsboliger med og uten heldøgns bemanning.

#### Bo- og dagtilbudstjenesten:

- Tjenester for psykisk helse og rus: hjemmetjenester til målgruppen, omsorgsboliger med bemanning, dag- og aktivitetstilbud.
- Tjenester til mennesker med utviklingshemming: hjemmetjenester til målgruppen, bofellesskap med bemanning, dag- og aktivitetstilbud.
- Brukerstyrt personlig assistanse og støttekontakt/treningskontakttjeneste.
- Koordinering av dagtilbud.

#### NAV:

- Økonomisk sosialhjelp.
- Boligforvaltning.

Verdal kommune er vertskommune for Utviklingscenter for sykehjem og hjemmetjenester (USHT). Kompetanseutvikling, forskning og utviklingsarbeid koordineres av USHT fra 2018. Lærings- og mestringstilbud etableres som en del av Frisklivssentralen i planperioden. Enhet for koordinering og tjenestetildeling for helse og omsorgstjenestene prosjektorganiseres fra 2018. Hensikten er å sikre lik tildelingspraksis og lik tilgang til helse- og omsorgstjenester for alle innbyggerne i Verdal. Samlokalisering av all saksbehandling av søknader innenfor tjenesteområdet skal øke kvaliteten og ivareta søkerens rettssikkerhet.

Tjenestene i helse og velferd tilrettelegges for helse, omsorg, utdanning, bolig og arbeid. Det er ca 320 årsverk fordelt på ca 660 ansatte som bidrar til å yte tjenester til ca 1300 brukere. Det samlede budsjettet i helse og velferd er i overkant av 270 millioner kroner i 2018.

#### Hovedaktiviteter

Helse og velferd forsterker innsatsen med helsefremmende tiltak, helsehjelp, omsorg, god økonomiledelse, styring og kontroll med fokus på kvalitetsutvikling. Innholdet i tjenestene utvikles i samsvar med kommunedelplan for helse, omsorg og velferd. Forbedring av arbeidsflyt, bruk av ansattes kompetanse og rutiner, samarbeid med bruker og pårørende er viktige satsingsområder. I 2018 settes det i gang mange tiltak hvor målet er å følge opp målsettingene i kommunedelplanen og forbedre kvaliteten i tjenestene.

#### Folkehelse

Verdal kommune skal i perioden 2015 – 2030 legge til rette for ei samfunnsutvikling som fremmer folkehelse og reduserer sosiale ulikheter i helse og livsvilkår. Folkehelsen påvirkes av alle samfunnssektorer og for helse og velferd sin del er målet å bidra til at innbyggerne i

Verdal har ei folkehelse som er på nivå med, eller over, sammenlignbare kommuner. Dette er for eksempel Folkehelseinstituttet årlige publisering av Verdal kommune sin folkehelseprofil, Ung-data undersøkelsen og kommunens samfunnsanalyse. I 2018 skal alle tjenester i helse og velferd gjennomgås. Kunnskapsgrunnlaget dette gir skal gi innsikt i hva som kan bidra til å redusere sosial ulikhet i helse og livsvilkår for befolkningen i Verdal.

### Utvikling av helse- og omsorgstjenestene

I Verdal øker antallet eldre (67+) øke med ca 100 personer i året, og fram til 2030 er antallet eldre nesten fordoblet, i 2040 er antallet nesten tredoblet. Økonomien antas å ikke øke i takt med befolkningsveksten. Et framtidsscenario kan være at deler av helse og velferdstjenesten løses av private aktører. Dette bør Verdal kommune ha et bevisst forhold til. Det betyr at Verdal kommune må bli god på endring og utvikling gjennom medvirkning og samskaping med brukere, pårørende, ansatte, nærmiljø, frivillige m.fl. Helsebygget er en del av dette og skal bidra til større grad av fleksibilitet og driftseffektivitet.

Prioriteringer i økonomiplanperioden:

- Tilrettelegge for utvikling av fleksible og driftseffektive tjenester i alle deler av helse og velferd, for eksempel helhetlige pasient- og brukerforløp i kommunen.
- Bygging av nytt helsebygg vil gi økt tjenestekvalitet, bidra til attraktive arbeidsplasser og forbedret fysisk arbeidsmiljø, økt fleksibilitet og driftseffektivitet.

Å utvikle helse og omsorgstjenestene krever målrettet arbeid, og prosjektorganisering av avdeling for koordinering og tjenestetildeling skjer fra årsskiftet. Ansatte sin fagkompetanse skal i størst mulig grad brukes mer målrettet slik at kvaliteten på tjenestene tilpasses brukerbehovene. All koordinering av kompetanseutvikling i helse og omsorg legges til Utviklingscenter for sykehjem og hjemmetjenester (USHT). Hensikten med dette er å forbedre arbeidet med kompetanseutvikling, samt at det gir en totaloversikt over hvor skoen trykker når ulike kompetansetiltak skal prioriteres. Dette har stor overføringsverdi for USHT sin oppgave med kompetansespredning til andre kommuner. Tverrfaglig arbeid med etablering av system for styringsdata iverksettes i økonomiplanperioden. Det nye helsebygget er i programmeringsfasen, og beregninger på hvilken driftseffektivitet bygget vil gi beregnes når kommunestyret har vedtatt innholdet i bygget.



## Helsebygg

Arbeidet med nytt helsebygg er som nevnt i programmeringsfasen. Kommunestyret har i sak 116/16 vedtatt at det nye bygget skal programmeres for 89 sykehjemsplasser, 43 omsorgsboliger og produksjonskjøkken. Kan-funksjonene som er foreslått som en del av helsebygget i sak 19/17 skal bearbeides mer før rådmannen legger fram sak for endelig vedtak på byggets totale innhold.

*Husbankens tilskuddsordning:* Investeringstilskuddet skal stimulere kommunene til å fornye og øke tilbudet av plasser i sykehjem og omsorgsboliger for personer med behov for heldøgns helse- og omsorgstjenester. 21.juni 2015 bevilget Stortinget 2,15 milliarder i økt tilsagnsramme for investeringstilskuddet til sykehjem og omsorgsboliger. Styrkingen av inneværende års ramme skal gi kommunene økt handlingsrom til å realisere prosjekter innen rehabilitering og modernisering av eksisterende omsorgsboliger og sykehjem. Fra 2018 vil kommunenes mulighet for å modernisere og rehabiliterer eksisterende omsorgsboliger og sykehjem reduseres. Som kjent er Husbankens tilskuddsordning i endring. Fra 2021 vil det være krav om netto tilvekst for å få tildelt tilskudd. Ordningen innføres gradvis i perioden 2017-2020. Om lag 20% av tilsagnsrammen i 2017 forbeholdes plasser som gir netto tilvekst. Denne andelen øker fra 2018 til 40%, 60% i 2019 og 80% i 2020. Netto tilvekst betyr at det totale antallet heldøgns omsorgsplasser og sykehjemsplasser i kommunen skal øke. Kommuner som mottar tilskudd kan ikke samtidig avvikle eksisterende plasser i takt med at nye tilskuddsfinansierte plasser tas i bruk. Nye prosjekter som mottar tilskudd skal gi netto tilvekst i minst 10 år fra søknadstidspunkt.

For 2017 gis tilskuddet ut fra en anleggskostnad på maksimalt 3 144 000 kroner per sykehjemsplass eller omsorgsbolig. Dette gir en maksimal tilskuddssats på 1 415 000 kroner per omsorgsbolig og 1 730 000 kroner per sykehjemsplass. Husbanken prioriterer søknader om netto tilvekst. Ved søknader om tilskudd til ombygging/utbedring kan Husbanken prioritere kommuner som tidligere har mottatt en relativt liten andel av tilskudd til dette. Bygging av nytt bygg må starte 3-6 måneder etter at Husbanken har gitt tilsagn om tilskudd.

Det nye tildelingsregime skaper en del usikkerhet om hvilke kriterier som ligger til grunn for å få tilskudd. Inntil videre fortsetter arbeidet med det nye helsebygget med utgangspunkt i at vi får tilskudd som forutsatt, og i dialog med Husbanken.

### **Utviklingscenter for sykehjem og hjemmetjenester (USHT)**

Verdal kommune er tildelt rollen som vertskommune for USHT av Helsedirektoratet i 2016. Sentrene skal gjøres mer robuste og det er et krav at sentret kobles til vertskommunenes fag- og utviklingsmiljø. I Verdal betyr dette at all FOU og kompetanseutvikling koordineres faglig fra leder og kompetanserådgiver i senteret. USHT har et særlig ansvar for kompetanse og samarbeid med ulike miljøer og aktører. Det er vektlagt at senteret etablerer samarbeid for å nå ut til alle kommuner i fylket. Satsingsområdene for USHT i økonomiplanperioden er å videreutvikle samarbeidet med USHT i Åfjord (Trøndelag). Videre intensiveres samarbeidet med andre kommuner innenfor satsings-områdene:

- utvikling i samarbeid med pasienter, brukere og pårørende



- faglig omstilling i tjenestene
- den nye hjemmetjenesten
- fornyelse og innovasjon
- praksisnær forskning

### **Frisklivssentralen**

Frisklivssentralen i Verdal er Utviklingssentral i Midt-Norge. Oppgaven innebærer å bidra til erfaringsutveksling, nettverks- og kompetansebygging, kvalitet og videreutvikling av frisklivsarbeidet nasjonalt. Utviklingssentralen er godt forankret i kommunale planer, har et solid basistilbud, erfaring med utviklingsarbeid og samarbeid med høyskoler/universitet. Det er Helsedirektoratet som gir oppdrag til Utviklingssentralen i Midt-Norge, og Frisklivssentralen i Verdal har oppdraget fram til 31.12.19.

### **Aktivt og selvstendig hverdagsliv**

Hverdagsrehabilitering/hverdagsmestring er en innsats som ytes i pasient/brukers eget hjem eller nærmiljø. Hensikten er at pasient/bruker skal utvikle, gjenvinne, beholde eller forebygge reduksjon i sitt funksjonsnivå. Det skal satses på hverdagsrehabilitering/hverdagsmestring i økonomiplan-perioden, og det er et mål at 5% av de som søker om helse- og omsorgstjenester skal tildeles tjenester som hverdagsrehabilitering/hverdagsmestring i 2018. Dette skal økes til 20% i 2021.

Koordinerte korttidsopphold er viktig for å øke utbytte av korttidsopphold i et tett samarbeid med hjemmetjenesten. Bruker/pasient skal etter korttidsopphold i større grad mestre hverdagen hjemme med eventuell bistand av hjemmetjenester. I økonomiplanperioden skal antallet korttidsplasser økes med 3 plasser i institusjon. Disse plassene brukes i dag til avlastning. Avlastningstilbudet skal gradvis flyttes til G/H-bygget på Ørmelen.

Dagtilbudet skal videreutvikles. Dagtilbudene har en viktig rolle for at den enkelte bruker kan ha et aktivt hverdagsliv. Etableringen av dagtilbudet på Stekke i samarbeid med Verdal Frivillig skal utvikles og omfatte flere brukergrupper. Kravet om aktivitetsplikt for de som søker økonomisk sosialhjelp i NAV skal det samarbeides med dagtilbudene om. Antall personer som skal gjennomføre sin aktivitetsplikt i dagtilbudene skal økes suksessivt med fra 2% av antallet klienter i 2018 til 5% i 2021. Effekten av dette er for brukeren aktivt og selvstendig hverdagsliv, og lavere utbetaling av økonomisk sosialhjelp.

Lærings- og mestringstilbudet skal samordnes og koordineres av Frisklivssentralen. I første omgang gjelder dette lærings- og mestringstilbud i helse og velferd. I økonomiplanperioden skal dette omfatte alle lærings- og mestringstilbud i kommunen.

Gruppebaserte tilbud innen hab- og rehabilitering, rus og psykisk helse. Det er behov for å utvikle flere gruppebaserte tilbud for nevnte målgrupper. Økningen i behov er stor, og kommunens tjenesteyting må gi flere gruppetilbud slik at flere kan få riktig bistand til rett tid og på rett nivå. Disse fagområdene er under opptrapping, og innen hab- og rehabilitering skal det utarbeides en plan for kommunens tilbud innenfor dette området i løpet av 2018. Som et ledd i dette arbeidet skal samarbeidet med fysioterapeuter som har kommunal

driftsavtale styrkes. Målet er å bidra til god oppgavefordeling mellom avtalefysioterapeuter og kommunal fysio- og ergoterapeutteneste slik at innbyggerne er sikret hab- og rehabiliteringstjenester ut fra behov.

### **Boliger og infrastruktur**

Helse og velferd har gode erfaringer med å samarbeide med innbyggere som har behov for tilpassede boliger på grunn av funksjonssvikt sammen med private utbyggere. Kommunens bidrag er bl.a. kompetanse knyttet til universell utforming, tekniske installasjoner, bindeledd til ulike kompetansemiljø og støtteordninger. Norsk boligpolitikk har som mål at innbyggerne skal eie egen bolig, og med erfaring fra nevnte samarbeid er det behov for å bidra til at flere får muligheten til dette.

Samarbeidet mellom Verdal kommune og Verdal boligselskap AS skal videreutvikles i planperioden hvor målet er å skape en boligmasse som er spredt og egnet for målgruppen som har behov for å leie kommunal bolig.

Det skal utarbeides boligpolitisk plan i planperioden. Dette skjer i læringsnettverk i regi av Husbanken Midt-Norge.

Når det gjelder infrastruktur er det viktig at helse og velferd deltar i samarbeid med planmyndighetene for å sikre en infrastruktur som bidrar til mestring og selvstendighet når kommunens sentrumsplan skal realisere 1000 nye boliger i sentrum fram mot 2030.

### **Velferdsteknologi og digitalisering**

Velferdsteknologi – det skal utarbeides strategiplan for kommunens satsting på velferdsteknologi. Teknologien skal understøtte den enkelte brukers mestring av eget hverdagsliv. Satsing på velferdsteknologi vil kreve at det etableres responscenter, enten som en del av Verdal kommune sitt tjenestetilbud eller i et samarbeid med andre kommuner.

Digitalisering – ansatte i hjemmetjenesten skal ta i bruk mobilprofil (journalssystem). Dette gir forbedret tjenestekvalitet fordi ansatte har oppdatert informasjon om den enkelte bruker, samt at tidsbruk registreres. Dette gir viktig styringsinformasjon. Selvhjelpsløsninger for innbyggerne skal gjøres tilgjengelig på kommunens nettside skal utvikles og tas i bruk i løpet av planperioden.

## 4.4 Samfunnsutvikling

### Kulturtjenesten

Økonomiplan 2018-2021 innebærer en videre satsing på mobilisering av frivilligheten. Det er gjort gode erfaringer med samarbeidsavtale med idrettsråd, seniororganisasjoner og teaterorganisasjoner. Dette er en arbeidsmåte som det er ønskelig å videreutvikle. Slike avtaler bidrar til kontakt/tosidighet. Kommunen får innsikt over hva som blir gjort i regi av frivilligheten og hva som burde bli gjort. På den andre siden føler de frivillige at jobben de gjør blir anerkjent. Satsingen på samhandlingen med frivilligheten har også et folkehelseperspektiv. Det bidrar til å skape mange sosiale arenaer og gjennom det mange som får opplevelsen av tilhørighet og å bli sett.

Med henvisning til [kommunestyresak 78/17](#) «Historiske markeringer» er det lagt inn kr 500.000 i budsjett for 2018 til markering av at det er 125 år siden Verdalrsaset, 300 år siden karolinernes felttog i Trøndelag og 110 år siden Paul Okkenhaug ble født. Dette forutsettes finansiert av disposisjonsfond. I disse markeringene 2018 bygges det også bevisst på samarbeid med frivilligheten.

Folkehelse er i fokus i arbeidet som gjøres i forhold til friluftsliv og fysisk aktivitet. Det forberedes revidering av temaplanen for lek, idrett og aktivitet slik at den blir et bedre verktøy for prioriteringer av hva som skal utvikles framover. På dette feltet finnes det muligheter for å realisere anlegg og tiltak med spillemidler og prosjektmidler, men det vil bli behov for midler til vedlikehold av anlegg (turstier o.l.). For budsjettet 2018 er det ikke lagt opp til noen økning, men det vil bli et behov i økonomiplanperioden.

Verdal idrettsråd har på vegne av idrettslagene sendt søknad om økning av tilskuddsposten til drift av idrettsanlegg fra kr 200.000 til kr 400.000. Dette tilskuddet ble økt med kr 100.000 i 2017, og foreslås nå økt med ytterligere kr 100.000 i 2018.

For at biblioteket lettere skal klare å oppfylle sine nye lovpålagte funksjoner som uavhengig møteplass, aktiv formidler og arena for offentlig samtale og debatt, må lokalene være mer synlige, fleksible og annerledes utformet enn dagens lokaler. Møteplass – og formidlingsfunksjonen må i stor grad vektlegges. Fersk forskning viser at samfunnet får fire ganger igjen verdien av de kronene som investeres i bibliotek, og det vises ofte til sammenheng mellom kulturdeltakelse og sosiale forskjeller. 26 prosent av kommunens innbyggere er aktive lånerne, og innbyggerne besøker biblioteket 3,6 ganger pr år (tall fra 2016). Det er store muligheter til å nå ut til flere nye brukere, dersom tilgjengelighet og



synlighet forbedres. Et bibliotek lokalisert på gateplan sentralt i bybildet ville være ideelt. Dette må ses i et langsiktig perspektiv og eventuelt realiseres i forbindelse med andre byggeprosjekt i sentrum.

I lys av kommunens utfordringer er det viktig å legge til rette for mestring hos alle barn og unge. Kulturskolen gir mestringsmulighet for mange barn og unge som ikke nødvendigvis opplever mestring i skolehverdagen. Kulturskolen samarbeider med skolekorpene, Verdal juniorspelmannslag og Frol symfoniorkester. Dette er et ledd i å styrke samhandlingen med frivillig kulturliv og sikre at kommunen har organisasjoner med kontinuitet og robusthet, jf. Kommunedelplan kultur. For kulturskolen er det pedagogisk viktig å ha denne samspillmuligheten for elevene og et ledd i å oppnå mestring og glede.

Rammeplan for kulturskolen «Mangfold og fordypning» som er utviklet av Norsk kulturskoleråd, kommer til å bli lagt fram til politisk behandling. Rammeplanen sier noe om arbeidsformer som vil ha konsekvenser for lokaler og utstyr. Kulturskolen driver stor grad av desentralisert undervisning på skolene i kommunen. Ved oppgradering av skolene er det viktig at kulturskolen blir tilgodesett med tilgang til hensiktsmessige lokaler. Kulturskolens egne lokaler i Tindved kulturhage bør også gjennomgås med tanke på dagens og framtidens behov.

Panzer (Ungdommens hus) er inne i sitt første driftsår. Det jobbes med å bygge opp strukturer og samarbeidsrelasjoner tverrfaglig i ungdomsarbeidet. På etterjulsvinteren 2018 planlegges det gjennomført evaluering av tiltaket. Det er budsjettet med økonomisk ramme for drift i 2018 tilsvarende som for inneværende år.

### **Integrering og mangfold**

Flyktningkrisen vi sto ovenfor i 2016 er betydelig endret. Strømmen av asylsøkere har som følge av stengte grenseoverganger i Europa, blitt betydelig redusert.

På grunn av svært lave ankomster av asylsøkere til Norge, er det forventet at langt færre flyktninger skal bosettes i kommunene i 2018 sammenlignet med 2017. De siste prognoser fra Beregningsgruppa for Utlendingsforvaltningen viser at behovet for bosetting av flyktninger vil vær om lag 4 400 personer, inkludert 210 enslige mindreårige, i 2018.

Antallet flyktninger Nasjonalt utvalg har vedtatt skal bosettes regionalt, fordeles mellom alle kommuner, og IMDi sender anmodning til kommunene hvert år. I 2017, jf. brev fra IMDi, forventes anmodning for 2018 i løpet av uke 44. Kommuner som blir bedt om å bosette, blir ikke bedt om å bosette færre enn 10 flyktninger.



I anmodningen ber IMDi den enkelte kommune om å ta imot et spesifikt antall flyktninger det kommende året. Anmodningen gir også plantall for påfølgende år, og disse tallene kan bli justert i neste anmodningsbrev hvis behovet endrer seg. Anmodningen skiller ikke mellom flyktninger som bosettes fra mottak i Norge og overføringsflyktninger som kommer direkte til kommunen fra utlandet, da disse gruppene skal møte samme tilbud i kommunen.

I tillegg til anmodning kommer familiegjenforente. Antallet familiegjenforente er økende, på grunn av de store bosettinger i 2016. Hva det vil si for Verdal kommune i 2018 kan vi på nåværende tidspunkt ikke si noe om.

Ut fra disse opplysninger må vi påregne store utfordringer framover og en reduksjon eller endring i aktivitet fram over i tid. Skal kommunen lykkes med kvalifisering av nyankomne innvandrere, er det ikke slik at reduksjon av aktiviteten som er løsningen, en må heller se på hvordan en best kan anvende integreringstilskuddet slik at det kommer målgruppen til gode, både de som er bosatt og de som skal bosettes.

**Innvandrer-tjenesten.** Målsettingen er å bosette nyankomne raskt slik at de kommer i gang med introduksjonsprogrammet og begynner på voksenopplæringa. Dette vil på sikt ha betydning for både innlæring av norsk og samfunnsfag, samt deltagelse i arbeidslivet og integrering i lokalsamfunnet. Å være i tett dialog med næringslivet prioriteres. Skal kommunen nå målsettingen i introduksjonslovens formål er dialogen med næringslivet viktig. Det er regjeringens mål at flere nyankomne innvandrere raskt skal komme i arbeid og få en stabil tilknytning til arbeidslivet. Ut fra dette perspektivet er det av stor betydning at kommunen lykkes med kvalifiseringen i løpet av de to årene deltakere er i program.

All forskning viser at tett oppfølging er viktig for å lykkes, og med det antall personer kommunen bosetter og skal følge opp i årene framover burde kommunen hatt en programrådgiver til. Dette er det ikke funnet rom for i budsjettforslaget for 2018. I og med at antallet familiegjenforeninger øker, øker også behovet. Det er minst like mye, om ikke mer jobb, med familiegjenforente som med ordinær bosetting.

**Møllegata voksenopplæring** vokser, og har pr. dags dato 100 elever, 61 av dem er introduksjonsdeltakere med rett og plikt til å lære norsk. Elevtallet vil holde seg stabilt i 2018. Det forventes samme antall elever og omtrent de samme tilskuddene og kostnadene som for 2017.

Modulbasert grunnskole for voksne er et treårig prosjekt i regi av Kompetanse Norge, tidligere VOX, der det følger ca. kr. 220.000,- til skolen hvert år.

Å øke den grunnleggende kompetansen hos den enkelte øker sjansen til videre utdanning eller jobb, og er i tråd med regjeringens målsetting.

### **Forslag til endringer i introduksjonsloven**

Justis- og beredskapsdepartementet sendte 14.07.17 forslag til endringer i Introduksjonsloven på høring. Verdal kommune sendte inn høringsvar innen fristen 15.09.17.

Forslagene følger opp tiltak i meldinger til Stortinget: *Fra utenforskap til ny sjanse, Samordnet innsats for voksnes læring og Fra mottak til arbeidsliv- en effektiv integreringspolitikk*. Tiltakene er rettet mot økt kvalifisering og arbeidsrettede tiltak. Forslagene skal bidra til at flere deltakere i introduksjonsprogrammet og opplæring i norsk og samfunnskunnskap går over i arbeid eller utdanning etter avsluttet kvalifisering.

Med økt kvalifisering ligger muligheten for å utvide introduksjonsprogrammet fra to til tre år der det er hensiktsmessig. Forslaget skal bidra til at flere kommuner tar i bruk adgangen til å forlenge introduksjonsprogrammet ut over to år, noe som igjen vil redusere utgifter til økonomisk sosialhjelp eller andre typer tiltak til deltakere som ikke har gått over i arbeid eller utdanning etter avsluttet program. I tillegg legges det opp til økt bruk av arbeids- eller utdanningsrettede tiltak i introduksjonsprogrammet, som igjen skal bidra til at flere nyankomne innvandrere kommer raskere i arbeid.

Det er et ønske fra Departementet å redusere andelen deltakere som slutter eller får opphold i kvalifiseringen, og det foreslås at kommunene gis en plikt til å legge til rette for et individuelt tilpasset tilbud for deltagere i introduksjonsprogram. I tillegg foreslås det at kommunen skal ha en plikt både til å følge opp den enkelte under permisjonstiden, og til å gi et minimumstilbud om språktrening og noe fortsatt norskopplæring. I praksis vil det si at kommunen må gi deltagere i omsorgspermisjon et individuelt tilpasset minimumstilbud om oppfølging og norskopplæring eller språktrening.

Begge disse lovforslag vil påføre kommunen utgifter blant annet i personalressurs, noe som også er påpekt i kommunens hørings svar. I lovforslaget presiseres det imidlertid at forslaget ikke vil ha vesentlige økonomiske eller administrative konsekvenser, og at eventuelle merutgifter for kommunen antas å være av en størrelsesorden som kan dekkes innenfor kommunens totale inntektsrammer.

I tiden framover vil det for Integrering og mangfold være både nyttig og viktig, og ha en dialog med IMDi, både i forhold til bosetting, oppfølging og de eventuelle utfordringene som kommer i kjølevannet av neste års anmodning og lovendring.

### **Teknisk drift**

Verdal kommune har i dag i ca. 87.000 m<sup>2</sup> bygg samt ca. 100.000 m<sup>2</sup> uteareal i tilknytning til byggene. Bygg- og eiendomsavdelingen har de siste årene også fått drift og vedlikehold av nye lokaler som Ungdommens hus, Maritvold barnehage, Veslefrikk og teaterbygget som skal driftes innenfor de samme budsjett rammer som før overtagelsen av byggene.

Rammene til vedlikehold av bygg, uteareal, parker og veger har over mange år vært under de normtallene som er anbefalt. Over tid fører dette til en verdiforringelse av kommunal eiendom.

Bygg- og eiendomsavdelingen bruker 16 % av budsjettet til vedlikehold av kommunale bygg med uteområder. Storparten av budsjettet går til faste utgifter som eksternt husleie, strøm

og lønnskostnader til vaktmestre og renholdere. Dette betyr lite midler til fornyelse av og reparasjoner av det som nødvendigvis ikke fungerer på de mange bygg som er fra 70-tallet.

Det framlagte budsjettet for 2018 innebærer kutt på vaktmester- og renholdsida. Det fører til at det ikke ansettes i en nylig vakant vaktmesterstilling. Det blir dermed mindre tilstedeværelse og dårligere service for brukere av byggene, og på sikt dårligere vedlikehold av byggene. Kutt på renholdsida fører til mindre renhold og sjeldnere tømming av avfall.

Rammen til vedlikehold av den kommunale bygningsmassen er i kroneverdi tilnærmet lik fra 2017 til 2018, og ligger på i overkant av 60 kroner/m<sup>2</sup>. Normtallet for 30 års levetid på bygg er stipulert til 100 kroner/m<sup>2</sup>.

For de 100.000 m<sup>2</sup> uteareal i tilknytning til kommunens bygningsmasse, er det ikke budsjettet med vedlikehold. Både uteområder og parker forfaller, og kun parkanlegg i sentrum vil bli vedlikeholdt. Framover vil en ta sikte på å undersøke mulighetene for alternativ innsats på området.

Drifts- og vedlikeholdskostnad pr. meter veg i Verdal kommune ligger i 2018-budsjettet på ca. 45 kroner/meter mens anbefalt nivå for å hindre forfall på vegene ligger på 100 kroner/meter. Postene er regulert for prisstigning fra 2017 til 2018.

Større utbedringsarbeid på kommunevegnettet finansieres over investeringsbudsjettet.

Det meste av kommunens ca. 1400 lys langs gang og sykkelveger og kommunale veger er nå skiftet til mer energibesparende armatur og det blir montert LED lys ved alle nyanlegg. Videre er det montert tidsstyring av lysene og montert målere som registrerer reelt forbruk på alle lyspunktene. Samlet har dette medført betydelig sparte energikostnader.

For svømmehallen er det i 2018 forutsatt åpningstid alle hverdager fra kl. 14-21 samt lørdag og søndag kl. 11-15. I tillegg er det morgensvømming fra 07.00 – 8.30 mandag, onsdag og fredag. Svømmehallen vil kun vært stengt for avvikling av ferier i juli.

For de tjenester som finansieres av kommunale avgifter (vann og kloakk) opprettholdes aktiviteten på dagens nivå. Dette er et akseptabelt driftsnivå for disse tjenestene.

Kubikkmeterpris for vann foreslås holdt uendret fra 2017 til 2018. Fastleddet på årsavgiften foreslås økt fra 525 kr til 850 kr eks. mva.

Kubikkmeterprisen for avløp foreslås redusert med 5 % fra 2017 til 2018. Fastleddet på årsavgiften foreslås økt fra 525 kr til 700 kr eks. mva.

Fastleddet for både vann og avløp er ikke økt siden 2009. Disse satsene foreslås derfor økt slik at de ligger på samme nivå som for de andre Innherredskommunene.

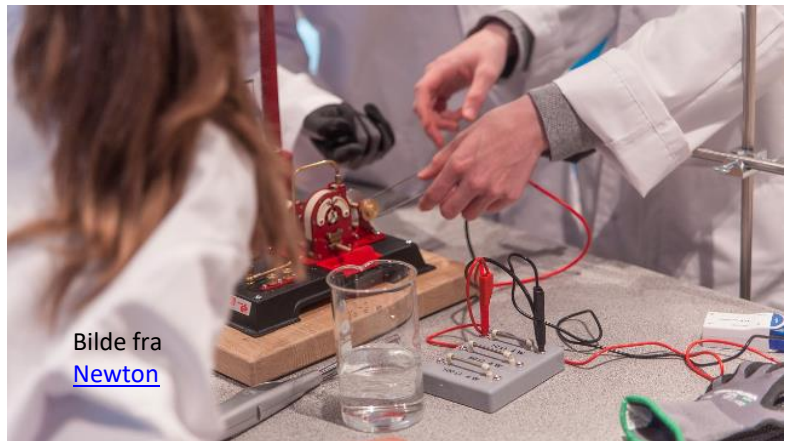
## **Næring**

Verdal er et tradisjonelt jordbrukssamfunn og har ca. 83 km<sup>2</sup> jordbruksareal, og i tillegg er Verdal industripark i dag den tredje største industriparken i landet. Det er over 160 ulike bedrifter fordelt på en rekke næringer, og om lag 3000 ansatte som til sammen omsatte for nærmere 10 mrd. kr. i 2016.

Fortsatt går både industri og annet næringsliv i Verdal godt. Det investeres betydelige beløp i nye anlegg og mange planlegger for videre vekst, men også for mer krevende tider. En må være forberedt på at Verdal igjen må vri fokus fra å håndtere vekst til å tenke mer beredskap.

Denne erkjennelsen har satt et tydelig preg på den nye felles næringsplanen for Verdal og Levanger som ble vedtatt i 2017. Planen gjelder fram til 2020. Til forskjell fra tidligere er gjeldende næringsplan ikke delt opp i ulike næringssektorer, men omhandler alt næringsliv samlet. Planen har fått en tydeligere handlingsdel, og kommunen kan allerede hake av en rekke planlagte tiltak som enten igangsatt eller gjennomført.

Et godt eksempel er etablering av et [Newton Engia-rom](#) i Midt-Norsk Realfag- og Teknologisenter (MNRT), som er realisert gjennom et spleiselag av private bedrifter og det offentlige. Kommunen har også bidratt til oppstart av to prosjekter som skal legge til rette for tiltak som øker næringslivets kompetanse; «Kompetansekraft» og «Leverandørutvikling Verdal Industripark».



Bilde fra  
[Newton](#)

Kommunen har hatt gode erfaringer med å legge førstelinjetjenesten, etablerermottak og -opplæring ut på anbud. De siste årene har disse tjenestene vært levert av utviklingsselskapet Proneo, og etter offentlig anbudskonkurranse ble denne avtalen fornyet 1. juni 2017. Den nye avtalen har en varighet på 2 år, men med opsjon på å forlenge avtalen i ytterligere 4 år.

I næringsplanen heter det videre at kommunen skal «være en pådriver for utbygging av digital infrastruktur». Høsten 2017 kom meldingen om at Verdal er innvilget vel 8 mill. kroner i utbyggingstilskudd gjennom NKOMs bredbåndstøtteordning. Med 3 mill. i bidrag fra kommunen og ytterligere 4 mill. fra utbygger, blir det samlet rom for en bredbåndsutbygging til ca. 15 mill. i Verdal.

I en kommune der tre av fire innbyggere er ansatt i det private næringsliv, er det viktig at kommunen retter ekstra oppmerksomhet mot rollen som tilrettelegger for ny næringsutvikling. Tilrettelegging av nytt næringsareal er viktig i så måte. Ny sentrumsplan (PS 45/17, vedtatt 29. mai 2015) åpner for utvidelse av industriområdet på Ørin Sør med ca 200 daa. I tillegg disponerer kommunen et areal under sjø på nærmere 250 daa på Ørin Nord. På grunn av det betydelige investeringsbehovet en oppfylling og utbygging av Ørin Nord innebærer, arbeides det for å få til et formalisert privat/offentlig samarbeid, i første omgang i form av en intensjonsavtale, mellom kommunen og private partnere for å realisere områdets tomtepotensial.



I økonomiplanen vil også sentrumstiltak prioriteres de kommende år med til sammen 26,5 mill. kroner Blant tiltakene inngår mellom annet oppgradering og ferdigstillelse av skateparken, Moeparken og tiltak langs Verdalselva.

Reiselivsnæringa på Innherred er inne i ei positiv utvikling. Kommunene Verdal, Levanger, Inderøy, Snåsa og Steinkjer går sammen om felles innkjøp av tjenester innen destinasjonsutvikling. Den offentlige anbudskonkurransen i 2017 ble vunnet av Visit Innherred, og har en varighet på 2 år, med opsjon på forlengelse i ytterligere 4 år (1+1+1+1). Destinasjonssamarbeidet har som mål bl.a. å bidra til økt synlighet, attraktivitet, turisme og forlenget opphold i området til de fem kommunene.

### **Landbruk, miljø og arealforvaltning**

Virksomhetsområdet har ansvar for å levere tjenester innenfor landbruksforvaltning, miljøforvaltning inkl. tilsyn, behandling av arealplaner, byggesaksbehandling, utarbeiding og behandling av overordnede fysiske planer samt saksforberedelse til politiske utvalg og nemnder.

Alle samfunns mål i kommuneplanens samfunnsdel er relevant for virksomhetsområdet. Aktiviteten gjenspeiler den generelle økonomiske aktiviteten i vår kommune. Ved fortsatt lavt rentenivå og høy sysselsetting i regionen blir en utfordret både på kapasitet og kvalitet. Det forventes fortsatt stor aktivitet i utbygging av sentrumsnære leiligheter og boligbygging i kommunen. Dette i tråd med vedtatt kommunedelplan for Verdal by. En har parallelt med utarbeidelsen av nevnte kommunedelplan opphevet de eldre reguleringsplanene i samme område. Dette gir mulighet til å starte arbeidet med å digitalisere byggesaksbehandlingen. Dette arbeidet vil virksomheten starte med i 2018.

Primærnæringene har en betydelig andel av verdiskapningen i kommunen. Næringen har over tid vært i en strukturell endring som medfører at produksjonen går over på større enheter. Virksomhetens ambisjon er at kommunen holder markedsandelen på husdyrhold og planteproduksjon på dagens nivå. Verdal kommune har en stor og kraftig beitenæring. Konflikten med rovdyr har over tid vært stigende og Verdal kommune vil også i 2018 arbeide med avbøtende tiltak. Dette for å styrke næringsgrunnlaget og bosettingen i hele kommunen. Nedre deler av Verdal har et jordsmonn som er spesielt egnet for potet og grønnsaksproduksjon, enkelte hevder i nasjonal sammenheng. Verdal kommune har et ansvar for at både kvalitet og kvantitet til disse arealene holdes vedlike.

Kommunenes bevissthet på behovet for klimatilpasninger har generelt vært økende de siste årene, ikke minst i et beredskapsperspektiv. Forskning indikerer en årsakssammenheng mellom menneskelig og et villere og våtere klima. "Tenke globalt, handle lokalt" er en rettesnor for kommunens forslag til enøk- og klimatiltak.

Samkommunestyret behandlet i møte 6. oktober 2017 sak om [klima og miljøstrategi](#) og vedtok at følgende strategier blir innarbeidet i neste revisjon av kommuneplanens samfunnsdel:

- Minske transportbehovet i og rundt våre tettsteder.
- Overgang til klimanøytrale transportmidler, det vil si el, hydrogen og biodrivstoff som energibærere.
- Minske energibehovet i bygningsmassen og bruke fornybar energi til oppvarming.

Disse strategiene vil så bli fulgt opp med konkrete tiltak i kommunedelplaner og ved kommende budsjett og økonomiplanbehandlinger.

Innherredsbyene Levanger, Verdal og Steinkjer har gått sammen om å søke om deltakelse i et nordisk nettverk for å utvikle en felles nordisk strategi for hvordan byer og deres omkringliggende områder kan bli mer attraktive gjennom utvikling av levende og inkluderende bymiljøer som er økonomisk, miljømessig og sosialt bærekraftige. Prosjektet skal bidra til å oppfylle FNs bærekrafts mål med fokus på mål nr. 11 «Bærekraftige byer og samfunn».

Prosjektet er initiert av Nordisk Ministerråd og skal pågå i tre år fra 2017 til 2019. Det er til sammen 16 nordiske byer som er valgt til å delta i prosjektet som er tildelt 9 000 000 DKK. Innherredsbyene er satt sammen i en arbeidsgruppe sammen med byene Mosfjellsbær og Fljótsdalshérað, Island og Pori, Finland.

Arbeidsgruppens har valgt ut tre omforente tema som synliggjør noen felles utfordringer og muligheter:

1. Levende by
2. Bærekraftig transport
3. Naturens- og kulturarvens rolle i byutviklingen

Prosjektet skal konkretiseres i handlingsplan og igangsetting av enkeltprosjekt i de ulike byene. Hovedansvaret for oppfølging er lagt til området for landbruk og arealforvaltning, men dette vil helt klart berøre de fleste av virksomhetsområdene i kommunen.

### **Den norske kirke**

I økonomiplanen er det lagt inn 6.877.000 kroner som driftstilskudd til fellesrådet. Dette er i samsvar med fellesrådets forslag til budsjett for 2018. Også fellesrådets investeringsforslag for perioden 2017-2020 er fulgt opp. Dette betyr en total investering for perioden på 6 mill. kroner. Det vises for øvrig til fellesrådets budsjettforslag.

## 5 Økonomiske rammebetingelser

### 5.1 Statsbudsjettet 2018

I forslag til statsbudsjett legger Regjeringen opp til en reell vekst i kommunesektorens samlede inntekter i 2018 på om lag 4,6 mrd. kroner. Forslaget innebærer en realvekst i kommunesektoren frie inntekter på knapt 3,8 mrd. kroner. Inntektsveksten er regnet fra inntektsnivået i 2017 slik det ble anslått etter

stortingsbehandlingen av Revidert nasjonalbudsjett 2017. Av veksten i frie inntekter er 3,6 mrd. kroner fordelt til kommunene.

Veksten i frie inntekter må ses i sammenheng med anslåtte merutgifter som følge av den demografiske utviklingen, denne er på 2,7 mrd. kroner. Av dette er det anslått at 2,2 mrd. kroner må dekkes innenfor veksten i frie inntekter. Frie inntekter skal også dekke økte pensjonskostnader og utgifter til kommunal lønns- og prisvekst (deflator). Deflator består av en delindeks for lønnsvekst og en delindeks for kjøp av varer og tjenester og er i forslag til statsbudsjett anslått til 2,6 prosent. Lønnsvekst består av om knapt 2/3 av deflatoren. Lønnsveksten er anslått til 3 prosent. Det er i rådmannens forslag lagt inn en lønnsvekst som er noe under 3 prosent, dette begrunnes med stor usikkerhet rundt neste års hovedlønnsoppgjør og at overhenget til neste år fra årets oppgjør ennå ikke er klart.



Hovedkomponenter i inntektsveksten	mrd. kr.
Frie inntekter	3,8
Merkostnader demografi	-2,2
Merkostnader pensjon utover lønnsvekst	-0,4
Satsninger innenfor vekst i frie inntekter	-0,8
<b>Økt handlingsrom</b>	<b>0,4</b>

Skatteanslaget for 2017 er i statsbudsjettet for 2018 oppjustert med 4 mrd. kroner. Anslaget innebærer en skattevekst på 2,4 prosent fra 2017 til 2018 for kommunene.

Den kommunale skattøren for 2018 holdes uendret på 11,8 prosent. Dette er i samsvar med forutsetningen om at skattens andel av de samlede inntektene for kommunesektoren skal utgjøre 40 prosent.

## **5.2 Særskilte satsinger og endringer som påvirker Verdal kommunes rammer i 2018**

### **Barnehage**

Ved behandling av revidert nasjonalbudsjett for 2017 ble det øremerkede tilskuddet til flere barnehagelærere på Kunnskapsdepartementets budsjett innlemmet i rammetilskuddet til kommune. Endringen får helårseffekt i 2018 og det foreslås derfor å innlemme ytterligere 247,2 mill. kroner. Det er lagt opp til at midlene skal finansiere en skjerpet pedagognorm som etter planen skal tre i kraft 1. august 2018.

I statsbudsjettet for 2017 ble det besluttet å øke kontantstøtten til 7 500 kroner fra 1. august 2017, noe som medfører en reduksjon i etterspørselen etter barnehageplass. Endringen får helårseffekt i 2018 og det foreslås derfor å redusere rammetilskuddet til kommunene med 127,9 mill. kroner.

I forbindelse med behandlingen av revidert nasjonalbudsjett for 2017 ble det vedtatt å øke inntektsgrensen for gratis kjernetid i barnehagen fra 428 000 kroner til 450 000 kroner med virkning fra 1. august 2017. For å kompensere kommunene for helårseffekten foreslås det å øke rammetilskuddet med 7,9 mill. kroner i 2018.

Regjeringen foreslår i statsbudsjettet for 2018 å øke maksimalprisen for en heltidsplass i barnehage med 110 kroner per måned fra 1. januar 2018 utover ordinær deflatorjustering. Som følge av dette reduseres rammetilskuddet til kommunene med 301,5 mill. kroner.

Både økt maksimalpris og skjerping av bemanningsnormer er ivarettatt i økonomiplanen.

### **Felles tiltak for barnehage og skole**

200 mill. kroner av veksten i kommunesektorens frie inntekter begrunnes med økt satsing på tidlig innsats i 2018. 100 mill. kroner foreslås fordelt etter delkostnadsnøkkelen for barnehage, mens delkostnadsnøkkelen for grunnskole legges til grunn for fordelingen av de resterende 100 mill. kronene. På grunn av nedgang i barnetall i Verdal kommune, videreføres dagens nivå på kommunale ressurser til formålet.

For å legge til rette for at alle barn kan få en trygg og god overgang fra barnehage til skole, har regjeringen sendt på høring et forslag om å lovfeste en plikt for barnehageeiere og skoleeiere til å samarbeid om denne overgangen. Kommunesektoren kompenseres for lovendringen gjennom en økning i rammetilskuddet på 20 mill. kroner i 2018. Det forutsettes at denne lovfestingen av samarbeidsplikt ikke medfører ekstra kostnader for Verdal kommune i 2018.

### **Barnevern**

200 mill. kroner av forslaget til vekst i frie inntekter til kommunene begrunnes med forebyggende tiltak for barn, unge og familier for å ruste kommunene til barnevernsreformen. Dette åpner også for at kommunene kan prioritere ytterligere satsing

på helsestasjons- og skolehelsetjenesten i 2018. Budsjettramma til Ressurssenter oppvekst er økt med 3,5 millioner kroner fra 2017 til 2018. Økningen er i hovedsak knyttet til barnevernstjenesten.

### **Helse**

Regjeringen vil styrke innsatsen på rusfeltet med 2,4 mrd. kroner i planperioden 2016-2020. For 2018 er 300 mill. kroner av veksten i kommunenes frie inntekter begrunnet med økt satsing på rusfeltet.

Som del av Demensplan 2020 videreføres tilskuddordningen til dagaktivitetstilbud for personer med demens. Det foreslås å legge til rette for om lag 350 flere dagaktivitetsplasser til personer med demens i 2018.

### **Pleie og omsorg**

Stortinget har vedtatt å endre investeringstilskuddet til heldøgns omsorgsplasser fra og med 2021 til kun å omfatte plasser som gir netto tilvekst. Bevilgningsforslaget for 2018 innebærer en tilsagnsramme på om lag 3,05 mrd. kroner. Rammen gir rom for tilskudd til om lag 1 800 heldøgns omsorgsplasser. I Verdal kommunes videre arbeid med nytt helsebygg forutsettes det at det ytes tilskudd på til sammen drøyt 200 millioner kroner til ferdigstillingen av bygget.

Regjeringen vil styrke grunn-, videre- og etterutdanningen av ansatte i omsorgstjenestene. Det foreslås å øke den delen av bevilgningen som går til dette formålet med 25 mill. kroner til totalt 350 mill. kroner i 2018. Kompetansemidler innen sektoren samles, slik at man sikrer en mer styrt kompetanseheving av ansatte i tjenestene.

På bakgrunn av utgiftsveksten de siste årene foreslår regjeringen å stramme inn ordningen knyttet til ressurskrevende tjenester i 2018. Innslagspunktet prisjusteres med anslaget i veksten i lønnsutgiftene fra 2017-2018. I tillegg økes innslagspunktet med 50 000 kroner utover dette. Det nye innslagspunktet blir da 1,235 mill. kroner. Kompensasjonsgraden foreslås uendret på 80 prosent. Dette medfører en merkostnad for kommunen som det må finnes dekning for innenfor eksisterende rammer.

### **Boligsosialt arbeid**

Regjeringen foreslår at ytterligere 28,5 mill. kroner av boligsosialt tilskudd innlemmes i rammetilskuddet. Det foreslås også å innlemme ytterligere 15,5 mill. kroner av boligsosial kompetansetilskudd i rammetilskuddet til kommunene i 2018. Ingen endring lagt inn i kommunens budsjett.

### **Frivilligsentraler**

Regjeringen foreslår å øke bevilgningen med 15 mill. kroner i 2018, inkludert 6,6 mill. kroner til kommuner med nyetablerte frivilligsentraler. Ingen endring lagt inn i kommunens budsjett.

## **Vigselsmyndighet**

Ansvar for vigselsmyndighet overføres til kommunene fra 1. januar 2018. Som følge av dette foreslås det å overføre 3 mill. kroner fra Justis- og beredskapsdepartementets budsjett til rammetilskuddet til kommunene. Oppgaven forutsettes løst i Verdal i 2018 uten vesentlig bruk av ressurser.

## **5.3 Økonomiske rammer**

### **Økonomisk status**

Fylkesmannen anbefaler at netto driftsresultat over tid bør ligge på 2 prosent av driftsinntektene. Netto driftsresultat for 2016 ble 2,3 prosent og for 2015 1,4 prosent.

Prognosene for driftsåret 2017 indikerer at Verdal kommune går mot balanse/et svakt positivt regnskapsresultat. Dette skyldes i stor grad høyere skatteinngang enn forventet på nasjonal basis, kommunisert i forslag til Statsbudsjett. Kommunens underliggende drift har vært, og er fortsatt, meget utfordrende. Dette gjenspeiler seg i økonomirapporteringen fra virksomhetsområdene gjennom året.

### **Driftsbudsjettet**

Det er et mål for en kommune å bygge opp reserver som kan benyttes til å dempe eventuelle økonomiske nedturer som følge av f.eks. utfordringer og usikkerhet knyttet til økte demografikostnader, økt gjeldsvekst, økte pensjonskostnader, usikkert finansmarked eller finansiering av statlige reformer. I dette perspektivet er det en utfordring å legge til rette for en forvaltning av kommunens midler som tilfredsstiller brukernes behov for tjenester og samtidig bidrar til å opprettholde et økonomisk handlingsrom.

Verdal kommune har i en periode levert positivt netto driftsresultat, med unntak av regnskapsårene 2013 og 2014. Dette er i det alt vesentligste skapt gjennom eksterne forhold som større skattevekst enn forutsatt, inntektsføring av premieavvik, momskompensasjon fra investeringer og synkende rentenivå. Også for 2017 vil netto driftsresultat med stor sannsynlighet være positivt. Det er nødvendig å sette seg mål for et netto driftsresultat som øker kommunens disposisjonsfond i kommende økonomiplanperiode. I budsjettforslaget er det ikke funnet rom for å øke kommunens avsetning til fond opp mot anbefalt nivå i løpet av planperioden.

### **Driftsinntekter**

Det er i en liten grad innarbeidet økninger i brukerbetaling og gebyrer utover det som følger av generell lønns- og prisvekst. Ellers bestemmes nivået på de kommunale gebyrer gjennom selvkostkalkyler, lover og forskrifter.

Kommunestyret skal årlig fastsette satser og bestemmelser for eiendomsskatt. Rådmannen finner det nødvendig å foreslå en økning i satsen til 4,5 promille fra 2018. Dette vil gi

kommunen en merinntekt på om lag 10 millioner kroner. Økningen knyttes til følgende forhold, for å sikre kontinuitet i tjenesteleveranser:

- Økte kostnader knyttet til bemanningsøkninger i barnehager
- Økte legevaktkostnader
- Økte barnevernskostnader
- Økte kostnader i samband med avvikling av Innherred samkommune

I 2021 er det 10 år siden fast eiendom i Verdal ble retaksert etter innføring av eiendomsskatt. Etter eiendomsskattelovens § 8 a-3 skal det være allmenn taksering i kommunen hvert tiende år. Det betyr at det bør gjennomføres retaksring i 2020. Alternativt kan en etter eiendomsskattelovens § 8 A-4 foreta en «kontorjustering» av takstene etter 10 år. En kan da justere takstene med inntil 10 % årlig etter dette. Kommunestyret må ta standpunkt til om en velger full retaksring eller «kontorjustering». I denne omgang legger rådmannen til grunn at eiendomsskatteinntektene vil øke det siste året i økonomiplanperioden.

Regjeringen går i forslaget til statsbudsjett inn for å fjerne eiendomsskatt på maskiner og tilbehør i løpet av en 5 årsperiode. Endringen innebærer at produksjonsutstyr og -installasjoner ikke lenger skal regnes med i grunnlaget for å beregne eiendomsskatt. Kategorien verk og bruk fjernes samtidig som begrep. Endringen kan for Verdal kommune medføre et bortfall i inntekter på om lag 4,6 mill. kroner. Rådmannen har i det fremlagte budsjettforslaget forutsatt at kommunen kompenseres for et inntektsbortfall.

Inntektsutviklingen for øvrig i perioden er en følge av volumendringer med nybyggingen som har vært de siste årene.

Fritak for eiendomsskatt for andel av Ecopro AS sin eiendom videreføres i 2018, jf. beskrivelser i tidligere økonomiplaner. Fritak gjøres for den ikke-kommersielle andel av driften, som også for 2018 anslås til 85% av behandlet tonnasje ved anlegget

Brukerbetaling knyttet til sykehjemsopphold, oppholdsbetaling i barnehager m.m. reguleres i henhold til de til enhver tid gjeldende lover, forskrifter og statsbudsjett.

Selvkostområdene følger de føringer som er gitt i «Retningslinjer for beregning av selvkost for kommunale tjenester». Selvkostområdene omfatter vann, avløp, renovasjon, feiing og byggsak/kart/oppmåling. Eventuelle overskudd eller underskudd i selvkostregnskapet føres mot selvkostfond.

### **Avvikling Innherred samkommune**

Fra 01.01.18 avvikles Innherred samkommune, men samtlige oppgaver som i dag er organisert i samkommunen videreføres enten i egenregi eller i et samarbeid med Levanger kommune (jfr. beskrivelser under rådmannens innledning). En slik omlegging fører naturlig til økte kostnader, ikke minst i en oppstartsfase frem til ny organisering har fått «satt seg». I den

sammenheng foreslår rådmannen at man i en overgangsperiode på 3 år bruker av midler avsatt på disposisjonsfond for å dempe effekten av såkalte pukkelkostnader.

Verdal kommune har gjennom samkommunens 15-årige historie dekket om lag 43% av de årlige kostnadene ut fra folketall. For de områder det skal samarbeides videre om budsjetteres kostnadsfordelingen som i samkommunen. Her er imidlertid kostnadsfordelingen knyttet til brann/redning ikke endelig foretatt, dette vil behandles som en egen sak i løpet av høsten 2017. For disse områdene er kostnadene videreført på 2017-nivå. For de områder som flyttes tilbake til Verdal kommune vil det være nødvendig å tilføre ekstra midler for å kunne løse de samme oppgavene som i dag løses i Innherred samkommune. Endringer som følge av ny organisering illustreres slik:

1000 kr	Budsjett 2017	Forslag 2018	Endring	Kommentar
Politiske organer/felleskostnader/ administrasjon	3 837	5 286	1 449	Ny kommunalsjef, rådgivere, deler av rådmannslønn, forsikringer etc., løses i egen kommune
Økonomi og personal inkl. regnskap og lønn	6 571	9 637	3 066	Lønn, regnskap innfordring videreføres i samarbeid, økte ressurser knyttet til økonomistyring/budsjett og personal/HMS
IKT, Kemner, Innkjøp, Jus	9 502	11 266	1 764	Ingen reell økning, ressurser overført fra fellesområder (jurister) og økonomi (innkjøp), fortsatt samarbeid
Samfunnsutvikling (landbruk, byggesak etc)	4 148	6 185	2 036	Økt bemanning landbruk, øvrig anses i stor grad som selvkostområder
Servicekontor - dokumentcenter	6 202	6 566	364	Styrket bemanning etter tilbakeføring til verdal kommune
Brann og redning	8 552	8 650	98	Samme nivå som tidligere, fortsatt samarbeid
	<b>38 812</b>	<b>47 590</b>	<b>8 777</b>	

Oversikten vil bli oppdatert gjennom 2018 etter hvert som de ulike elementer blir stadig mer konkretisert. Det forutsettes at rådmann og styrene i de etablerte §27-samarbeidene i tiden etter oppløsningen jobber med å optimalisere den daglige driften, med den hensikt å redusere kostnadene og øke kvaliteten på tjenestene.

### Driftsutgifter

Pris- og lønnsvekst: Kommunen kompenseres i 2018 for anslått lønns- og prisvekst (deflatoren) på 2,6 % innenfor de foreslåtte inntektsrammer gitt i statsbudsjettet for 2018. Budsjettet er tuftet på dette.



Varer og tjenester: Kjøp av varer og tjenester som erstatter kommunal tjenesteproduksjon er lønns- og prisjustert i henhold til kommunal deflator. Øvrige driftsutgiftsposter er i varierende grad prisjustert.

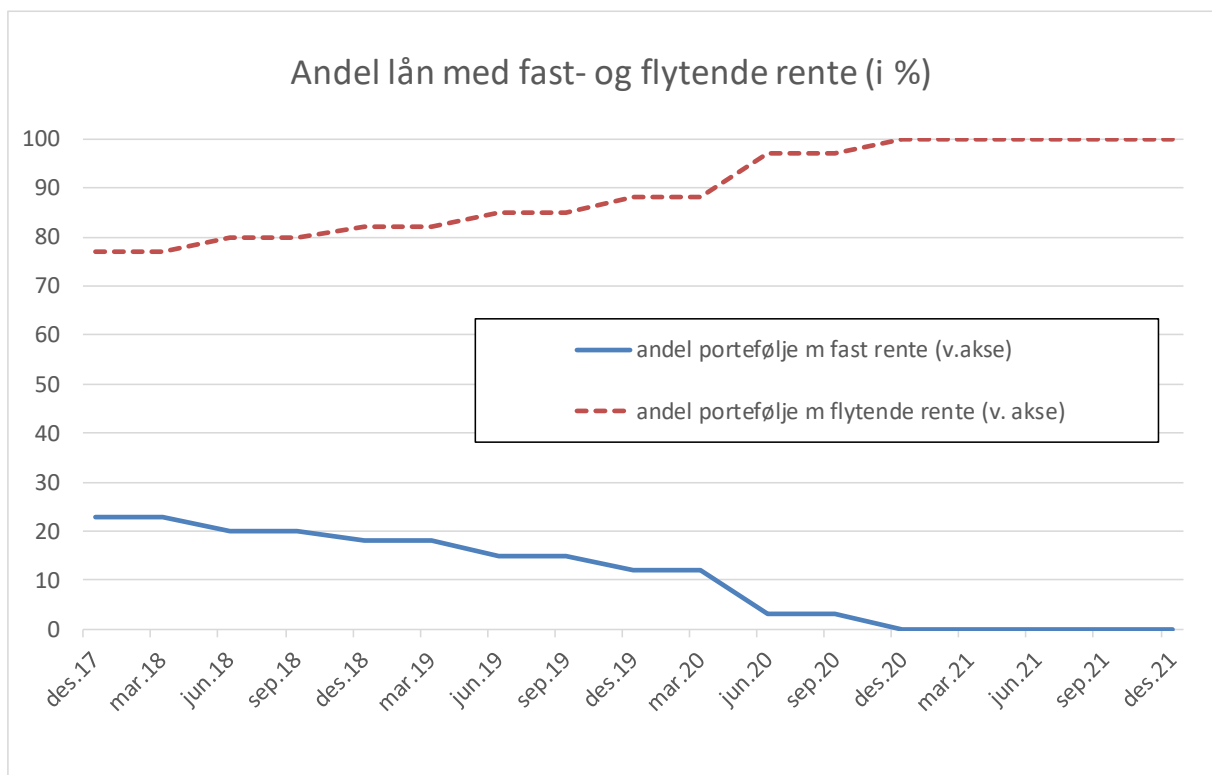
## Finansposter

Signaler fra markedene indikerer et fortsatt langsiktig lavt rentenivå i Norge. Det er budsjettert med følgende gjennomsnittlig renter (inkl. margin) for kommunens lån for perioden 2018-2021:

- 2017: 2,52 % (faktisk)
- 2018: 2,28 %
- 2019: 2,35 %
- 2020: 2,31 %
- 2021: 2,40 %

Andelen lån med fast / flytende rente er (forutsatt at nye lån etableres med flytende rente):

- Mars 2018: 23 / 77
- Mars 2019: 18 / 82
- Mars 2020: 12 / 88
- Mars 2021: 0 / 100

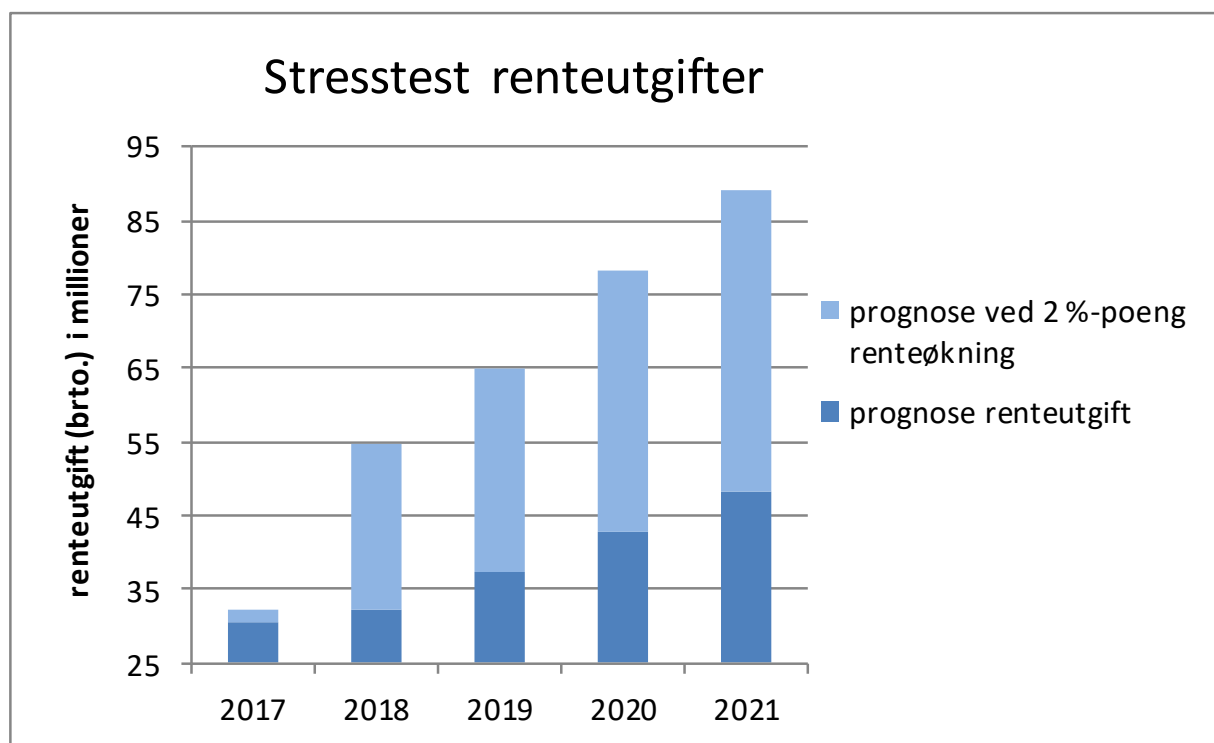


Denne utviklingen tilsier at man løpet av 2018 ikke lenger vil være innenfor gjeldende Finansreglement for Verdal kommune. Reglementet tilsier at kommunen ikke kan ha en lavere andel fastrentelån enn 20%.

Utvikling i lånegjeld i perioden (eks. pensjonsforpliktelser og formidlingslån):

I 1000 kr	Budsjett	Forslag	Økonomiplan		
	2017	2018	2019	2020	2021
Lånegjeld 01.01	1 206 000	1 330 400	1 435 950	1 583 670	1 751 030
Låneopptak	162 400	146 550	193 220	216 360	135 800
Avdrag	38 000	41 000	45 500	49 000	52 000
<b>Lånegjeld 31.12</b>	<b>1 330 400</b>	<b>1 435 950</b>	<b>1 583 670</b>	<b>1 751 030</b>	<b>1 834 830</b>

Budsjetterte avdragsutgifter i perioden er anslått å være tilstrekkelig for å oppfylle Kommunelovens krav om minimumsavdrag. Gjeldsbelastningen gjør at kommunen er følsom overfor rentendringer. En stresstest viser følgende risikobilde om rentene skulle stige med 2%-poeng:



Dette illustrerer at kommunen over tid er sårbar med tanke på en plutselig økning i rentenivået. Verdal kommune søker til enhver tid å gjøre risikoen for store økninger i rentekostnadene så liten som mulig. Dette gjøres gjennom å sikre deler av låneporteføljen med faste renter i henhold til vedtatt finansreglement. En plutselig økning i rentenivået på 2 prosentpoeng vil som tabellen viser gi flere 10-talls millioner kroner i økte utgifter. En god del av disse utgiftene vil kunne dekkes inn gjennom at lånene er knyttet til kommunens sjølkostområder, men den kommunale kostnaden vil likevel bli betydelig. Dette illustrerer behovet for å ha økonomiske reserver slik at man kan skape seg tid til omstilling om en slik situasjon skulle oppstå. Dette betyr at det fortsatt er et behov for å bygge opp kommunens disposisjonsfond i kommende økonomiplanperiode.

## Disposisjonsfond

I 1000 kr	Budsjett	Forslag	Økonomiplan		
	2017	2018	2019	2020	2021
Disp.fond 01.01	15 552	33 855	26 705	22 769	20 769
Avsetning til fond	23 966	0	0	0	0
Bruk av fond	5 663	7 150	3 936	2 000	0
<b>Disp.fond 31.12</b>	<b>33 855</b>	<b>26 705</b>	<b>22 769</b>	<b>20 769</b>	<b>20 769</b>

Rådmannens forslag til budsjett og økonomiplan innebærer en nedbygging av kommunens disposisjonsfond. Dette skyldes flere forhold, blant annet allerede vedtatt bruk av fond i eksisterende økonomiplan i påvente av effekt fra strukturtiltak innen helse og oppvekst, midler til tidsbegrensede prosjekter (bl.a historiske markeringer, tiltak kulturskole, flip-over-prosjektet) og til pukkelkostnader i forbindelse med oppløsningene av Innherred samkommune.

## Kommunens brutto driftsinntekter

Tabellen viser Verdal kommunes brutto driftsinntekter på utvalgte områder.

Grp. ansvar		Budsjett 2017	Budsjettforslag 2018
125	Kulturertjenesten	-3 936 708	-3 117 240
126	Oppvekst felles	-1 636 631	-1 712 524
127	Skole / SFO	-32 801 324	-33 100 345
128	Barnehage	-19 960 017	-21 191 301
130	Ressursenter oppvekst	-9 684 554	-8 948 876
135	NAV Sosial- og flyktningetjenesten	-7 439 009	-8 059 478
141	Teknisk drift	-80 547 358	-83 461 940
145	Integrering og mangfold	-36 147 342	-35 533 687
150	Hjemmetjenesten	-8 402 205	-6 783 002
153	Institusjonstjenesten	-21 150 590	-21 196 724
156	Bo- og dagtilbudstjenesten	-38 732 869	-37 968 168
	<b>SUM</b>	<b>-260 438 607</b>	<b>-261 073 285</b>

Områdenes økning i brutto inntekter fra 2017 til 2018 er 0,2%. Dette er godt under både forventet prisvekst i 2018 og kommunal deflator. Skulle inntektsøkningen fulgt deflatoren på 2,6% ville nivået ha vært om lag 6 mill. kroner høyere i 2018. Denne lave veksten illustrerer at kommunen de senere årene har hatt et inntektsbortfall, som sammen med en lavere vekst i de frie inntektene enn landsgjennomsnittet gjør at Verdal kommune stadig må effektivisere og rasjonalisere sin drift for å balansere økonomien.

## 6 Langsiktige føringer for utviklingen

Langsiktige føringer for utviklingen i Planstrategi 2015-2018 og i Kommuneplanens samfunnsdel 2015-2030 fremgår under. Det jobbes med utarbeidelse av ny planstrategi som kommer til politisk behandling i løpet av 2017.

### 6.1 Målbilde 2030

Levanger og Verdal har gjennom samarbeid med hverandre og med andre, størrelse og slagkraft til å møte ulike utfordringer fra globale, nasjonale og lokale omgivelser. Næringslivet er robust og omstillingsdyktig, og landbruket har en sterk posisjon i "landets største landbrukskommune". Kommuneorganisasjonene og næringslivet kjennetegnes av innovasjonskultur. Kreativitet og evne til nyskaping verdsettes høyt. Et bredt kulturliv, gode lokalsamfunn og velutvikla sentrum bidrar til økt bosetting og at kommunene oppfattes som urbane og attraktive for unge og kompetente folk. Noen av disse har utviklet kompetansemiljøer innenfor velferdsteknologi. Kommunene har stor tilflytting, innbyggere med ulik bakgrunn, og et arbeidsmarked som har bruk for alle. Lokal ungdom har høy bevissthet om nåværende og framtidig behov for arbeidskraft og kompetanse. Barn og unge sine oppvekstvilkår stimulerer til utdanning og deltakelse i samfunns- og arbeidsliv. Samarbeidet med de videregående skolene har styrket rekrutteringen til videregående opplæring både for unge og voksne, samt bidratt til at flere gjennomfører videregående opplæring.

Attraktivitet og kommunenes komplementære næringsstruktur er viktig som grunnlag for at kommunene har folketallsvekst på nivå med landsgjennomsnittet, og at innbyggertallet i 2030 er på 40 000 fordelt på 23 000 i Levanger og 17 000 i Verdal.

Samsvar mellom arealdisponering og samfunnsutvikling og prioritering av grønne verdier, har gitt kommunene en moderne infrastruktur og et vedlikeholdt kulturlandskap. Det tilbys attraktive boligområder og varierte botilbud, blant annet i form av felles boligfelt mellom Levanger og Verdal. Og det er høy kvalitet og effektivitet på de digitale kommunikasjonssystemene. Utviklingen av veger, jernbane, havneforhold, sjøveis transport og av Værnes lufthavn har ført til god kommunikasjon og gode transportløsninger. Som følge av gode pendlermuligheter er arbeidsregionen utvidet til Trondheim-Steinkjer.

Innbyggerne, inkludert en stor andel pensjonister, deltar på sosiale kulturarenaer, og er aktive, tilfredse og slutter opp om lokaldemokratiet. De utviser selvstendighet og ansvar for



egen og andres livskvalitet, helse og utvikling. Engasjementet i forhold til utviklingen av lokalsamfunnet er stort, ikke minst i de livskraftige grendene.

Kvalitet i tjenestetilbudet er sikret gjennom forventningsavklaring mellom innbyggere og tjenesteytere og tjenester som gis i partnerskap med andre aktører - både frivillig sektor, private aktører og andre forvaltningsnivå. Deltakelse fra enkelte individ er viktig på ulike samfunnsnivå. Det er utviklet bygg som gir fleksible og rasjonelle løsninger. Kommunenes prioritering av beredskap og forebygging, bruk av teknologi og fleksible løsninger skaper trygghet hos befolkningen, og har ført til at eldre ønsker å bo i egen bolig fordi de opplever en trygg og god hverdag.

## 6.2 Samfunns mål og strategier

### SAMFUNNSMÅL

- Våre kommuner er gode samfunn å leve i hele livet, og alle føler seg som en verdsatt del av fellesskapet
- Alle barn får en best mulig start på livet
- Alle innbyggere opplever trygghet, mestrer hverdagen, og har flere aktive leveår med god helse og trivsel
- Våre kommuner er en utviklingskraft i en bærekraftig og robust del av Midt-Norge

### STRATEGIER

#### A) Sikre et bærekraftig samfunn

- Prioritere forebygging og tidlig innsats
- Prioritere tiltak som favner store deler befolkningen
- Sikre at kommunal innsats prioriteres etter innbyggernes behov
- Legge til rette for et innovativt og lønnsomt arbeids- og næringsliv og økt matproduksjon
- Ta tydeligere ansvar for miljø- og klimautfordringene
- Mobilisere lokalsamfunnets ressurser gjennom åpenhet, medvirkning fra innbyggere og gjennom samspill og allianser med kunnskapsinstitusjoner, næringsliv, frivillighet og offentlige aktører
- Sikre helhetsløsninger, koordinerte arbeidsprosesser og fremtidsretta og kunnskapsbaserte tjenester
- Avstemme politikk og tjenesteproduksjon gjennom forpliktende, helhetlig og økonomisk bærekraftig planverk
- Bidra til en bærekraftig utvikling av regionen med vekt på infrastruktur, næringsliv og samarbeid med andre kommuner

#### B) Prioritere en god start og mestring hele livet

- Prioritere barns oppvekstvilkår og muligheter for å mestre livet
- Legge til rette for inkludering, trygghet og deltakelse i sosiale fellesskap
- Prioritere virkemidler som reduserer sosiale ulikheter i helse og livsvilkår
- Legge til rette for å stimulere til sunne levevaner
- Vektlegge innbyggernes egne ressurser og erfaringer i tjenesteytingen
- Vektlegge familie- og nettverksperspektiv som arbeidsform
- Ha et nært og likeverdig samarbeid med innbyggerne
- Forbedre læringsresultatene i skolen
- Arbeide for et godt og inkluderende arbeidsliv
- Gi alle innbyggere mulighet for kulturopplevelser

#### C) Skape rause og robuste livsmiljøer

- Bygge opp under gode nærmiljø
- Utvikle aktive og mer kompakte senterområder med konsentrert bebyggelse i de ulike delene av kommunene
- Stimulere til vakre og levende sentra og sikre arealer til trygge grøntområder, møteplasser og tilrettelagt infrastruktur
- Gjøre det enklere og mer attraktivt å gå og sykle
- Legg til rette for lek, aktivitet, kultur- og naturopplevelser og fritidstilbud for alle uavhengig av alder og funksjonsnivå
- Tilrettelegge for differensierte botilbud som svarer til innbyggernes behov
- Stimulere til at innbyggerne tar bedre vare på hverandre og sine omgivelser
- Legge til rette for kontinuitet og robusthet i frivilligheten, og tydeliggjøre ansvarsdeling og samspill mellom frivillige, offentlige og private aktører
- Bygge opp under utvikling og innovasjon som naturlig i organisasjon og samfunn
- Styrke identitet og attraksjonsverdi gjennom satsing på våre fortrinn og særpreg

## 7 Prioriteringer 2018-2021

### 7.1 Hovedoversikt drift

Oversikten viser kommunens inntekter og utgifter, fordelingen av budsjetttrammene og utviklingen av drifta i økonomiplanperioden.

HOVEDOVERSIKT drift 2018-2021	Regnskap 2016	Revidert budsjett 2017	Budsjett- forslag 2018	Økonomi- plan 2019	Økonomi- plan 2020	Økonomi- plan 2021
Tall i tusen						
Skatt	-303 298	-315 926	-325 000	-327 600	-329 729	-330 883
Inntektsutjevning	-97 728	-89 227	-96 000	-96 768	-97 397	-97 738
Rammetilskudd mv.	-361 732	-365 137	-373 000	-375 984	-378 428	-379 752
<b>Sum skatt og rammetilskudd</b>	<b>-762 758</b>	<b>-770 290</b>	<b>-794 000</b>	<b>-800 352</b>	<b>-805 554</b>	<b>-808 374</b>
Eiendomsskatt	-34 370	-34 500	-34 500	-35 000	-35 500	-40 500
Kompensasjonstilskudd omsorgsboliger/skoler	-4 050	-3 200	-3 300	-3 200	-3 100	-3 100
<b>Sum inntekter</b>	<b>-801 178</b>	<b>-807 990</b>	<b>-831 800</b>	<b>-838 552</b>	<b>-844 154</b>	<b>-851 974</b>
Netto rentekostnader	25 956	30 500	30 000	33 500	37 000	42 000
Avdragsutgifter	36 225	38 000	41 000	45 500	49 000	52 000
Kalkulatoriske avskrivninger og renter selvkost	-12 822	-13 815	-15 020	-15 500	-16 000	-16 500
<b>Netto kapitalutgifter</b>	<b>49 359</b>	<b>54 685</b>	<b>55 980</b>	<b>63 500</b>	<b>70 000</b>	<b>77 500</b>
Avsatt til disposisjonsfond	2 725					
Bruk av fond/overskudd	-400	-5 058	-7 150	-3 936	-2 000	0
<b>Ramme til fordeling</b>	<b>-749 494</b>	<b>-758 363</b>	<b>-782 970</b>	<b>-778 988</b>	<b>-776 154</b>	<b>-774 474</b>
Lønnsoppgjør 2017 og 2018		10 199	24 200	24 200	24 200	24 200
<b>Støttefunksjoner</b>	<b>26 134</b>	<b>32 434</b>	<b>41 174</b>	<b>41 192</b>	<b>40 958</b>	<b>41 778</b>
110 Rådmannen, inkl politiske omr og kirker	25 368	25 276	41 030	41 548	41 314	42 134
180 Fellesområder	766	7 158	144	-356	-356	-356
<b>Oppvekst</b>	<b>333 326</b>	<b>348 521</b>	<b>357 907</b>	<b>355 207</b>	<b>353 107</b>	<b>353 107</b>
<i>Strukturiltak skole</i>				-2 700	-4 800	-4 800
126 Oppvekst felles	105 739	112 346	114 524	114 524	114 524	114 524
127 Virksomhetsleder skole/SFO	182 326	188 035	192 315	192 315	192 315	192 315
128 Virksomhetsleder barnehage	966	1 249	1 521	1 521	1 521	1 521
130 Ressursenter oppvekst	44 295	46 891	49 547	49 547	49 547	49 547
<b>Helse og velferd</b>	<b>275 117</b>	<b>272 074</b>	<b>273 505</b>	<b>273 505</b>	<b>273 505</b>	<b>271 505</b>
<i>Endret tilbud helse</i>						-2 000
135 NAV	24 720	22 768	22 287	22 287	22 287	22 287
150 Hjemmetjenesten	78 968	76 652	78 352	78 352	78 352	78 352
153 Institusjonstjenesten	91 804	88 906	89 090	89 090	89 090	89 090
156 Bo- og dagtilbudstjenesten	79 625	83 748	83 776	83 776	83 776	83 776
<b>Samfunn</b>	<b>54 148</b>	<b>56 233</b>	<b>62 054</b>	<b>60 754</b>	<b>60 254</b>	<b>59 754</b>
125 Kultur	18 812	20 724	21 578	21 078	21 078	21 078
141 Teknisk drift, veg og vedlikehold	37 211	35 509	35 291	35 291	35 291	35 291
145 Integrering og mangfold	-1 875	0	-1 000	-1 500	-2 000	-2 500
140 Landbruk, miljø og arealforvaltning			6 185	5 885	5 885	5 885
170 §27 Regnskap, innfordring og lønn			4 214	4 214	4 214	4 214
171 §27 Geodata og oppmåling			-	-	-	-
195 §27 IKT, Kemner, jus og innkjøp			11 266	11 266	11 266	11 266
196 §27 Brann og redning			8 650	8 650	8 650	8 650
199 Innherred samkommune	36 804	38 903				
<b>Sum fordelt</b>	<b>725 529</b>	<b>758 364</b>	<b>782 970</b>	<b>778 988</b>	<b>776 154</b>	<b>774 474</b>
<b>Resultat</b>	<b>-23 966</b>	<b>0</b>	<b>0</b>	<b>0</b>	<b>0</b>	<b>0</b>

## 7.2 Hovedoversikt investeringer

Oversikten viser hvilke investeringer som er planlagt i økonomiplanperioden, og hvordan de skal finansieres. Beskrivelser av tiltakene følger på sidene etter tabellen.

Hovedoversikt investeringer 2018-2021							Finansiering					Samlet finansiering 2018-2021
	Tiltak	2017	2018	2019	2020	2021	Samlet kostnad 2018-2021	Tilsk./salg	Fond	Momsk	Lån	
IKT-utstyr og infrastruktur i kommunale bygg	2,20	4,70	4,70	4,70	4,70	18,80			3,76	15,04	18,80	
IKT-utstyr i skoler og barnehager.	3,00	3,00	3,00	3,00	3,00	12,00			2,40	9,60	12,00	
IKT-utstyr i helse/velferd	3,00	3,00	3,00	3,00	3,00	12,00			2,40	9,60	12,00	
Digitalisering og velferdsteknologi, helse og velferd	5,00	3,00	3,00	3,00	3,00	12,00			2,40	9,60	12,00	
Skolebygg:												
- Ørmelen skole	7,00				3,00	3,00			0,60	2,40	3,00	
- Vinne skole	1,50	40,00	70,00			110,00			22,00	88,00	110,00	
- Stiklestad skole	1,50	2,00	10,00	76,00	77,00	165,00			33,00	132,00	165,00	
- Vuku oppvekstsenter				1,50		1,50			0,30	1,20	1,50	
- Garnes skole		2,60				2,60			0,52	2,08	2,60	
- Verdalsøra barne- og u.skole	1,00											
Eablering ENGIA-rom MNRT	2,70											
Kommunale barnehager	1,00	1,00	1,00	1,00	1,00	4,00			0,80	3,20	4,00	
Vuku barnehage, nybygg	24,00	22,00				22,00			4,40	17,60	22,00	
Reinsholm bhg	0,10											
Utstyr/inventar omsorg og velferd	0,50	0,50	0,50	0,50	0,50	2,00			0,40	1,60	2,00	



Brannsikring/nødstrøm Verdal bo- og helsetun	4,40	1,00				1,00			0,20	0,80	1,00
Bygninger helsedrift m.v.	30,00	5,00	212,00	212,00		429,00	209,00		85,80	134,20	429,00
Oppgradering kommunale boliger	1,00										
Oppgradering avlastningsbolig Ringv. Nord	4,50										
Avlastningsbolig	2,00										
Kommunale uteområder, idretts- og kulturanlegg			2,50		2,50	5,00			1,00	4,00	5,00
- Vinne aktivitetspark	2,50	3,50				3,50	0,50		0,70	2,30	3,50
- Uteområde Vuku skole	2,50	3,00				3,00	0,50		0,60	1,90	3,00
- Masterplan sentralidrettsanlegg		0,30	0,50	17,00		17,80	4,00		3,56	10,24	17,80
Friidrettsanlegg	13,20										
Nord-Trøndelag teater	20,00										
Bokbuss, oppgradering	0,30										
Tilpasning lokaler, døgnåpent bibliotek		0,50				0,50			0,10	0,40	0,50
Sentrumsutvikling			7,00	7,00	7,00	21,00			4,20	16,80	21,00
- uteområde Nord-Trøndelag teater	5,00										0,00
- Moparken	6,00	5,00				5,00			1,00	4,00	5,00
- Skatepark	0,50	0,30				0,30			0,06	0,24	0,30
- Bystrand/tilrettelegging langs Verdalselva		0,20				0,20			0,04	0,16	0,20
Rådhusbygg - tilpasninger bygg	7,00	6,00	6,00	6,00	6,00	24,00			4,80	19,20	24,00
Ungdommens hus	2,00										
ENØK-tiltak	0,50	0,50	0,50	0,50	0,50	2,00			0,40	1,60	2,00
Holmen bro	7,00	15,00				15,00			3,00	12,00	15,00
Kommunale vegger	8,00		8,00	8,00	8,00	24,00			4,80	19,20	24,00
- Boligfeltet Forbregd lein		1,13				1,13			0,23	0,90	1,13
- Boligfelt Garnes		0,31				0,31			0,06	0,25	0,31
- Boligfelt Lysthaugen		0,26				0,26			0,05	0,21	0,26

- Boligfelt Trones/Sørskaget		1,56				1,56			0,31	1,25	1,56
- Boligfelt Ydsedalen		1,13				1,13			0,23	0,90	1,13
- Boligfelt Lundskammen		0,31				0,31			0,06	0,25	0,31
- Kvernmovegen forbi motorsenter		0,75				0,75			0,15	0,60	0,75
- Valstadmoen - Vinne krk		0,25				0,25			0,05	0,20	0,25
- Kåra		0,30				0,30			0,06	0,24	0,30
- Uforutsett		2,00				2,00			0,40	1,60	2,00
Havnekrysset, forskuttering	15,00										
Gang- og sykkelveger	5,00		5,00	5,00	5,00	15,00			3,00	12,00	15,00
- Gatelys Lein - Valum		0,50				0,50			0,10	0,40	0,50
- Russerv. - Kværner og Kloakkrensaneanlegg		2,00				2,00			0,40	1,60	2,00
- Reinsholm - Garpa - Verdalsøra skoler		0,70				0,70			0,14	0,56	0,70
- Div. opprusting og uforutsett		1,80				1,80			0,36	1,44	1,80
Maskiner	0,30	0,30	0,30	2,50	0,30	3,40			0,68	2,72	3,40
Brannordningen		0,35	1,15	0,50		2,00			0,40	1,60	2,00
- overflate- og redningsutstyr	0,25					0,00					0,00
- utbedring brannstasjon		3,00				3,00			0,60	2,40	3,00
Feiervesen, biler		0,35		0,70		1,05			0,00	1,05	1,05
Boligfelt Leklem	0,50	0,50				0,50			0,00	0,50	0,50
Boligfelt Lysthaugen	8,50										
Kjøp av tjenestebiler og el-sykler	2,00	2,20	0,20	0,20	2,20	4,80			0,00	4,80	4,80
Tiltak vannforsyning	14,50		12,00	24,00	24,00	60,00			0,00	60,00	60,00
- Volhaugen		6,00				6,00			0,00	6,00	6,00
- Vuku		4,00				4,00			0,00	4,00	4,00
- Vinne		1,00				1,00			0,00	1,00	1,00
- Høydebasseng Hallia		1,00				1,00			0,00	1,00	1,00
Utbedring kloakkanlegg sentrum	8,00		8,00	8,00	8,00	24,00			0,00	24,00	24,00
- Volhaugen		5,00				5,00			0,00	5,00	5,00

- Vuku		2,00				2,00			0,00	2,00	2,00
- Tinden		1,00				1,00			0,00	1,00	1,00
Sanering av spredt avløp	5,50	5,50	5,50	5,50	5,50	22,00			0,00	22,00	22,00
- Fætta		2,00				2,00			0,00	2,00	2,00
- Leksdal		3,50				3,50			0,00	3,50	3,50
<b>Sum investeringer</b>	<b>228,35</b>	<b>172,80</b>	<b>363,85</b>	<b>389,60</b>	<b>164,20</b>	<b>1 090,45</b>	<b>214,00</b>	<b>0,00</b>	<b>190,52</b>	<b>685,93</b>	<b>1 090,45</b>
Brutto egne investeringer		172,80	363,85	389,60	164,20	1 090,45	214,00		190,52	685,93	1 090,45
Kirker og kirkegårder		1,50	1,50	1,50	1,50	6,00				6,00	6,00
Startlån for viderutlån		30,00	30,00	30,00	30,00	120,00				120,00	120,00
Egenkapitalinnskudd KLP		3,00	3,20	3,50	3,70	13,40		13,40			13,40
<b>Finansieringsbehov</b>		<b>207,30</b>	<b>398,55</b>	<b>424,60</b>	<b>199,40</b>	<b>1 229,85</b>					<b>1 229,85</b>
Låneopptak startlån		-30,00	-30,00	-30,00	-30,00	-120,00					-120,00
Finansiering eks. startlån		177,30	368,55	394,60	169,40	1 109,85					1 109,85
Momskompensasjon		-27,75	-67,63	-70,24	-24,90	-190,52					-190,52
Tilskudd/salg		0,00	-104,50	-104,50	-5,00	-214,00					-214,00
Bruk av fond		-3,00	-3,20	-3,50	-3,70	-13,40					-13,40
Bruk av ubrukte lånemidler		0,00	0,00	0,00	0,00	0,00					0,00
Låneopptak eks. startlån		146,55	193,22	216,36	135,80	691,93					691,93
<b>Sum finansiering</b>		<b>207,30</b>	<b>398,55</b>	<b>424,60</b>	<b>199,40</b>	<b>1 229,85</b>					<b>1 229,85</b>

## Beskrivelser av investeringstiltak

### **IKT-utstyr og infrastruktur i kommunale bygg**

Midlene går til utskifting og kapasitetsøkning på IKT-utstyr. Videre skal beløpet dekke nødvendig infrastruktur ved oppgradering/renovering av eksisterende kommunale bygg.

### **IKT-utstyr i skoler og barnehager**

Det foreslås avsatt 12 mill. kroner til formålet i planperioden. Som beskrevet i kommunestyresak PS 52/15 *Status IKT skoler og barnehager 2015* foreligger det store behov for oppgradering og fornying av maskinparken. Dette vil bli prioritert i kommende økonomiplanperiode. Avsatte midler skal disponeres i samråd med virksomhetsledere.

### **IKT-utstyr i helse/velferd**

Midlene går til utskifting og kapasitetsøkning på IKT-utstyr.

### **Digitalisering og velferdsteknologi helse/velferd**

Brukerrettet teknologi som har til hensikt å understøtte og forsterke brukernes trygghet, sikkerhet, muliggjøre økt selvhjulpenhet, medbestemmelse og livskvalitet.

Gjelder både institusjoner og hjemmebaserte tjenester.

### **Skolebygg**

Som en oppfølging av sak PS 56/17 - *Skolestruktur og forskriftsendring 2017 Verdal kommune* vil det i starten av denne økonomiplanperioden settes fokus på å klargjøre Vinne skole for å ta imot Ness, og det jobbes med tomt for en ny Stiklestad skole. Volden skole flyttes til Vuku høsten 2018, og elevene fra Volden kan inngå i dagens bygningsmasse på Vuku uten større endringer. Per dato jobbes det med å bygge ny barnehage i Vuku, og det vil derfor forventes en ferdigstilling av uteområdet for skole til barnehagen er etablert. Mot slutten av økonomiplanperioden vil det ses nærmere på oppgraderinger på Ørmelen og Garnes, og dette vil komme som følge av den årlige rulleringen av budsjett- og økonomiplanen.

**Vinne skole:** Ness skole slås sammen med Vinne, og dagens Vinne skole renoveres til en fullverdig to-parallell barneskole med rom for inntil 250 elever og 14 klasser.

Skolen oppgraderes slik at den tilfredsstillende gjeldende tekniske standard, og de vedtatte retningslinjene for utvikling av skolebygg i Verdal. Anslått kostnad er estimert til 110 mill.kr som avsettes i investeringsbudsjettet for 2018 og 2019.

**Stiklestad:** Stiklestad og Leksdal skole slås sammen, og det bygges en ny to-parallell barneskole på Stiklestad med rom for inntil 250 elever og 14 klasser. Den nye skolen bygges slik at den tilfredsstillende den tekniske standard som er gjeldende, og de vedtatte

retningslinjene for utvikling av skolebygg i Verdal. Anslått kostnad er estimert til 165 mill. kr hvor bygging i hovedsak vil finne sted i 2020 og 2021.

Kommunen har mottatt innspill fra flere idrettslag når det gjelder mulig lokalisering ved skolen av ulike typer idrettsfasiliteter, inkludert muligheten for friidrettsanlegg. Den videre planleggingen av skolen må hensynta disse innspillene.

### **Kommunale barnehager**

Det foreslås avsatt 4 mill. kroner til formålet i planperioden. Det er behov for diverse mindre tiltak på eksisterende barnehager. Det er behov for en oppgradering på inventar. I tillegg er det behov for å oppruste utearealene ved flere av barnehagene. Mange av de gamle lekestativene er dårlige og det er behov for en gradvis utskifting av disse.

Det vil vinter/vår 2017/2018 bli foretatt en gjennomgang av alle barnehagebygg, og det vil skrives en egen sak som omhandler en helhetlig tilstandsrapport og vurdering av bygg. Prioritering av tiltak innenfor barnehagesektoren vil bli gjort etter politisk behandling av denne saken.

### **Vuku barnehage, nybygg**

Prosjektet har nå vært ute på anbud. Prosjektet omfatter riving av gammel barnehage, oppfyllingsarbeider og bygging av ny barnehage samt oppfylling og ferdigstilling av parkeringsplass for skole/barnehage. I tillegg er innkjøp av inventar og utstyr for ny barnehage inkludert i kostnadsrammen. Total kostnadsramme for prosjektet er 30 mill. kr. inkl. mva etter anbudsinnhenting hvorav 8 mill. kr anslås brukt i 2017. Resterende bevilgning på 22 mill.kr avsettes i investeringsbudsjettet for 2018.

### **Utstyr/inventar omsorg og velferd**

Det foreslås avsatt 2,0 mill.kr til formålet i planperioden. Det er et konstant behov for utskifting av større inventar og utstyr.

### **Brannsikring/nødstrøm Verdal bo- og helsetun (VBH)**

Totalt er det oppført 1 mill kr til formålet. Brannsikring av VBH er ferdigstilt. Det er også montert nytt nødstrømsaggregat ved helsetunet i Vuku. Det er lagt inn midler til ferdigstilling av nødstrømsaggregat ved VBH. Også ved ØBH må det gjennomføres nødvendige brannsikringstiltak.

### **Bygninger helsedrift m.v.**

Arbeidet med programmering av nytt Helsebygg ble igangsatt i 2017. Første fase vil bli utarbeidelse av reguleringsplan samt programmering av nytt bygg. Forventet byggestart er i 2019 med ferdigstilling i 2020. I planperioden er det avsatt 429 mill.kr til prosjektet. Videre arbeid med prosjektet vil avklare mer eksakt kostnad for bygget.

Det budsjetteres med statlige tilskudd til prosjektet på 209 millioner kroner. I hovedoversikten er det budsjettert at disse midlene kommer til inntekt i 2019 og 2020, dette er ikke avklart ennå slik at den likviditetsmessige virkningen kan bli annerledes.

### **Kommunale uteområder og ulike idretts- og kulturanlegg**

Det foreslås at det avsettes 24,3 mill.kr til formålet i planperioden. I 2018 er midlene planlagt benyttet til avslutning av Vinne aktivitetspark samt oppgradering av uteområde Vuku skole. Det er i tillegg lagt inn midler til å lage en masterplan for sentralidrettsanlegget (Verdal stadion)

I 2019 er det avsatt 0,5 mill.kr til planlegging av nye garderober på Verdal stadion med påfølgende bygging av garderoberne i 2020. (17,0 mill.kr)

### **Meråpent bibliotek**

Tiltaket er fremkommet gjennom Temaplan bibliotek og er i samsvar med strategier i Kommunedelplan kultur. Ny ordning som innføres i mange bibliotek. Biblioteket blir tilgjengelig fra 07.00-23.00, men betjent kun i vanlig åpningstid. Brukerne får adgang med lånekort og pinkode. Alle medier må sikres med radiobrikker, og huset må endres med hensyn til alarmtider/soner/dørsystemer.

### **Sentrumsutvikling**

Det foreslås en total kostnad på kr 21 millioner kroner til dette formålet i planperioden. Midlene er tenkt benyttet til uteområde ved Minsaas Plass, Moparken, fullføring av skatepark samt planlegging av bystrand/tilrettelegging langs Verdalselva.

### **Rådhusbygg**

Pr. i dag er kjeller og 1. og 3. etasje i Gjensidigegården ferdigstilt. For å få ferdigstilt 2. etasje med nødvendige bygningsarbeider og inventar/utstyr påberegnes en ytterligere kostnad på ca 4 mill. kroner inkl. mva. Resterende midler er tenkt benyttet på nødvendige tiltak på rådhuset.

På Herredshuset gjenstår utvendige fasadeutbedringer. Vegg mot vest ble tatt i 2017.

Kapasiteten er fullt utnyttet i både Rådhuset og Helsehuset, og med tidens tann har disse bygningene også betydelige utbedringsbehov. Spesielt er paviljongen i rådhuset i meget dårlig forfatning og det legges som et utgangspunkt at denne må saneres. Dette må legges til grunn når det utarbeides en plan for disponering av bygningsmassen i rådhusområdet. Først når denne er lagt kan det med sikkerhet sies noe om de økonomiske konsekvenser dette vil gi.

Arbeidet med en helhetlig vurdering av hvordan de kommunale bygningene i rådhusområdet skal utnyttes/utvikles vil prioriteres. I dette arbeidet må også den nå heleide Kinogården innlemmes i vurderingene.

### **ENØK-tiltak**

Gjelder diverse tiltak innen ENØK på kommunale bygg.

### **Holmen bro**

Det foreslås bevilget 15 mill. kr i 2018 til dette formålet.

### **Kommunale veger**

Det er utarbeidet en hovedplan for veg. Denne viser et betydelig etterslep av større utbedringsarbeider. Det foreslås avsatt 32 mill kr til formålet i planperioden. Det vil bli framlagt en egen sak på nyåret som omhandler hva som har blitt gjort i 2016 og 2017, samt hva som planlegges utført i 2018.

### **Gang- og sykkelveger**

Det er utarbeidet en temaplan sykkel. Det foreslås avsatt 20 mill kr til formålet i planperioden. Det vil bli framlagt en egen sak på nyåret som omhandler hva som har blitt gjort i 2016 og 2017, samt hva som planlegges utført i 2018.

### **Maskiner**

Det foreslås avsatt 3,4 mill.kr til formålet i planperioden. Dette skal dekke kostnadene ved utskifting av diverse mindre maskinelt utstyr. I 2020 forventes kjøp av ny vegskrape.

### **Brann og feiing**

Kjøp av feierbil. Brannstasjon, oppgradering iht sak 77/17 i kommunestyret Verdal.

### **Boligfelt Leklem**

Det er avsatt 0,5 mill.kr til arbeid med nytt boligfelt Leklemsåsen.

### **Kjøp av tjenestebiler og el-sykler**

Det er innlagt midler som muliggjør kjøp av 6-7 biler og el-sykler i løpet av planperioden.

### **Tiltak vannforsyning**

Det foreslås avsatt 72 mill kr til formålet i planperioden. Vedrørende prioriterte tiltak vises det til K-sak 50/17 hvor rehabilitering vannledningsnett sentrum, nytt vannledningsnett Vinne samt nytt høydebasseng Hallia plassert like ved eksisterende basseng er prioritert. I 2017 har kommunen hatt store problemer med den gamle hovedvannledningen gjennom Vuku. Denne består av eternitt og siste halvår har det vært et stadig tilbakevendende problem med havari. Derfor foreslås det avsatt 4 mill kroner til ny vannledning gjennom Vuku i 2018.

### **Utbedring kloakkanlegg sentrum**

Det foreslås avsatt 32 mill kr til formålet i planperioden. Det er fortsatt et betydelig behov for utbedring av eksisterende avløpsnett i sentrum. Vedrørende prioriterte tiltak vises det til K-sak 50/17 hvor sanering av avløpsnett omkring Volhaugvegen og sanering av avløpsnett Tinden og Fætta har prioritet i 2018.

#### **Sanering av eksisterende avløpsanlegg Vuku**

I forbindelse med flomsikring av Vuku sentrum samt bygging av ny barnehage Vuku må det foretas ombygging/sanering av eksisterende avløpsanlegg i sentrum. Det foreslås avsatt 6,0 mill.kr til dette formål.

#### **Sanering av spredt avløp**

Det foreslås avsatt 22 mill kr til formålet i planperioden. Vedrørende prioriterte tiltak vises til K-sak 50/17 hvor avløpssanering Leksdal har førsteprioritet sammen med avslutning av anlegget på Fætta.

#### **Kirker og kirkebygg**

Det foreslås avsatt 6,0 mill. kroner til formålet i planperioden. Dette i samsvar med Fellesrådets forslag. Fellesrådet prioriterer selv den detaljerte bruken av midlene det enkelte år i planperioden.