



Levanger kommune



Verdal kommune

Levanger og Verdal
landbruksforum



Rapport

«Sammen i kriser – mest klok, lite skadet»

Innhold

1.	SAMMENDRAG	3
2.	BAKGRUNN FOR PROSJEKTET	5
3.	MÅL FOR PROSJEKTET	6
3.1	Prosjekt mål.....	7
4.	PROSJEKTORGANISERING.....	8
4.1	Arbeid i prosjektet.....	9
4.1.1	Tilgrensende prosjekt	10
4.1.2	Forankring i landbruksnæringen	11
4.1.3	Forankring i kommunene	11
4.2	Finansiering	12
5.	PROSJEKTRESULTATER.....	13
5.1	Risiko- og sårbarhetsanalyse (ROS)	13
5.2	Samhandling	16
5.3	Tiltaksplan beredskap landbruk	21
5.3.1	Smittsomme dyresykdommer og zoonoser	23
5.3.2	Plantesykdommer og skadegjørere på planter	25
5.3.3	Klimautfordringene	26
5.3.4	Langvarig strømbrudd	29
5.3.5	Langvarig brudd i vannforsyningen	30
5.3.6	HMS-ulykker	31
5.3.7	Psykososiale hendelser.....	32
5.4	Kriseøvelser	41
5.5	Nettløsning for kunnskapsdeling, informasjon og kommunikasjon i krisesituasjoner	43
6.	RESULTATSPREDNING	43
7.	VIDERE ARBEID	44
8.	VEDLEGG.....	45
8.1	ROS-analyse for landbruket i Levanger og Verdal.....	45
8.2	Tiltaksplan beredskap landbruk	45
8.3	Aktører for bonden.....	45

1. SAMMENDRAG

Prosjektet «Sammen i kriser – mest klok, lite skadet» har vært et partnerskapsprosjekt mellom Levanger og Verdal kommuner og Levanger og Verdal landbruksforum (LVL) i tiden mai 2016-desember 2017.

Målet med prosjektet har vært å **styrke motstandsdyktigheten i landbruksnæringa - legge til rette for at gårdbrukeren kan mestre - og i større grad unngå kriser.**

Deltakere i prosjektet har vært:

- Prosjektgruppeleder - Oddbjørn Nordset
- Levanger og Verdal landbruksforum - Roy Anders Berg og Håvard Jermstad
- Innherred samkommune - Landbrukssjef Petter Bjartnes (pga. ny organisering i kommunene kom påtroppende landbrukssjef i Levanger, Øystein Lunnan, og påtroppende landbrukssjef i Verdal, Mariann Hovin, inn i gruppa)
- Innherred samkommune – Kommuneoverlege Ragnhild Holmberg Aunsmo,
- Innherred samkommune - Folkehelsekoordinator Dina Von Heimburg
- Mattilsynet Sør-Innherred – avdelingssjef Ingebjørg Grunnan Fostad
- NLR HMS – HMS-rådgiver Ole Petter Hjelde
- Fylkesmannen i Nord-Trøndelag, landbruksavdelingen – rådgiver Siri Ingeborg Bruem

Sammensetningen av gruppa og måten gruppa har arbeidet på gjennom 20 måneder er nyskapende i nasjonal sammenheng og kan beskrives som et pionerarbeid.

For å identifisere hva en gårdbruker opplever som hendelser som kan føre til en krise ble det i prosjektet utarbeidet en *risiko- og sårbarhetsanalyse (ROS) for landbruket i Levanger og Verdal*. Denne ble utarbeidet i samarbeid med landbruksnæringa. Hendelsene ble sortert i fire grupper – biologiske, klimatiske, mekaniske og sosiale kriser. Deretter har prosjektet kartlagt hvilke *aktører* som er de viktigste for gårdbrukeren i disse hendelsene og pekt på *samhandling* som en kritisk suksessfaktor for å lykkes med håndtering og forebygging av kriser.

Prosjektet har valgt å ha et innovativt fokus på kommunens rolle knyttet til kriser i landbruket og legger til grunn en bred forståelse av kommunens beredskapsplikt - der kommunen har et ansvar ut over sin egen organisasjon og sine lovpålagte oppgaver.

For å synliggjøre kommunens rolle og ansvar knyttet til de ulike hendelsene ble det utarbeidet en kommunal *Tiltaksplan beredskap landbruk*. Denne planen inngår i tiltaksdelen til kommunenes [Temaplan landbruk 2017-2020](#) og er forankret i temaplanen gjennom to av hovedmålene og tilhørende strategier. Det har vært viktig for prosjektet å knytte prosjektresultatene til kommunens planverk for å sikre større grad av gjennomføring.

Hovedfunnene i prosjektet er at det viktigste for å forebygge og håndtere kriser i landbruket er *samhandling og kunnskap*.

Prosjektet har indentifisert fire samhandlingsstrukturer som særlig viktige:

- Samhandling internt i kommunen, med særlig vekt på samhandlingen mellom kommuneoverlege og landbrukssjef.
- Samhandling mellom kommunene og andre offentlige myndigheter/andre aktører. Her er samhandlingen med Mattilsynet trukket fram som avgjørende.
- Samhandling mellom kommunen og landbruksnæringa
- Samhandling internt i landbruksnæringa

Når uønskede hendelser i landbruket oppstår og mange aktører er involvert rundt bonden, vil samhandling og samarbeid være avgjørende for å best mulig legge til rette for at bonden skal kunne håndtere og mestre situasjonen.

For å kunne samhandle når hendelser oppstår, eller i forebyggingsfasen, mener prosjektet det er viktig å sette fokus på relasjonsbyggingen mellom aktørene. Gjennom at det bygges relasjoner mellom aktørene vil det være enklere å håndtere en situasjon som oppstår når en vet hvem en skal samhandle med, samt at det gir større mulighet til å lykkes med samhandling rundt forebyggende tiltak. Disse relasjonene bygges først og fremst gjennom at det skapes møteplasser – arenaer for samhandling, der aktørene kan møtes og utveksle erfaringer og *kunnskap*, og derigjennom utvikle ny kunnskap til nytte i både i håndteringen og forebyggingen av kriser i landbruket.

Av de fire samhandlingsstrukturene ønsker prosjektet å trekke fram samhandlingen mellom kommunen og landbruksnæringa, da dette er en særlig viktig struktur for kunnskapsformidling og kunnskapsutveksling. Samtidig kan en tettere samhandling mellom kommunen og landbruksnæringa kan gi samskapte effekter i form av felles satsinger, prosjekter og liknende – som dette prosjektet er et synlig bevis på.

I prosjektets slutfase ble det arrangert en kriseøvelse i samarbeid med Mattilsynet og landbruksnæringa. Det var en nyttig øvelse, som synliggjorde at samhandling og kunnskap er viktige elementer i håndteringen av en krise og at alle fire samhandlingsstrukturene er av betydning.

Ved å satse på kunnskap og samhandling i arbeidet med håndtering og forebygging av kriser i landbruket mener prosjektet at en i større grad vil lykkes med å styrke motstandsdyktigheten i landbruksnæringa - ved at det legges til rette for at gårdbrukeren kan mestre - og i større grad unngå kriser. Sammen blir en mest klok og lite skadet.

2. BAKGRUNN FOR PROSJEKTET

Landbruksnæringa har stor betydning i kommunene Levanger og Verdal, som til sammen er Norges største landbrukskommune både i areal og produksjon. Hver 7. sysselsatte i Levanger og Verdal er direkte eller indirekte tilknyttet landbruket. Som to store landbrukskommuner med kremen av matjord i fylket, står Levanger og Verdal for en svært stor del av produksjonen i fylket og for noen produksjoner en vesentlig del av landsproduksjonen.

Mye regn og kulde våren 2015 førte til krise i landbruket på Innherred, og spesielt i kornproduksjonen ble det forventet store økonomiske tap. Denne krisen gikk bedre enn forventet på grunn av en unormalt fin høst. I 2015 ble det også oppdaget LA-MRSA i flere svinebesetninger i Levanger og Verdal, noe som skapte en svært krevende situasjon både for de rammede og for næringa generelt. Disse krisene inngår i en rekke av stadig hyppigere og mer omfattende kriser i landbruket som trekker i motsatt retning av ønsket utvikling. Krisene har store konsekvenser både på individ- og samfunnsnivå, er svært utfordrende for bøndene og har stor betydning for utviklingen av landbruksnæringa og av lokalsamfunnet. Krisene utfordrer landbrukets fremtid, landbrukets attraktivitet og muligheten for økt rekruttering. De påvirker næringas evne til matproduksjon og næringas omdømme negativt, de fører til at innsats og kapital i næringa låses og de virker negativt på folkehelsa. De vil også kunne gi press på kommunale tjenester.

Krisene de siste åra har oppstått som følge av globale klimautfordringer og naturgitte forhold, smittespredning som følge av globalisering, sykdomsproblematikk innenfor husdyr og planteproduksjon og det har også vært saker med dyretragedier. Krisene kan inndeles i fire kategorier; Klimatiske (f. eks. ekstremvær), mekaniske (f.eks. brann og kollaps gjødselkjeller), biologiske (f.eks. smittsomme sykdommer hos planter og dyr) og sosiale kriser (psykososiale konsekvenser av andre kriser, samt andre forhold som påvirker bondens helse).

Fordi hyppige og omfangsrige kriser synes å være noe landbruksnæringa må leve med i fremtiden var det behov for å utvikle ny kunnskap og nye løsninger til bruk i forebygging og håndtering av kriser, slik at en sikrer en fortsatt positiv utvikling i landbruksnæringa.

Kommunene er tillagt ansvar for gjennomføring av norsk landbrukspolitikk og for å ivareta samfunnsutviklingen. Kommunene har også ansvar for betydelig krisehåndtering i henhold til forskrift om kommunal beredskapsplikt, og for å ha oversikt over risikofaktorer som spiller inn på folkehelsa, jfr. Folkehelseloven.

I de krisene som har rammet den siste tiden har landbrukskontoret erfart at de ikke har tilstrekkelig beredskap, kunnskap eller kapasitet å håndtere krisene, og det har vært

uklarheter omkring landbrukskontorets rolle i kriser. Samhandlingen med andre kommunale enheter har i liten grad vært formalisert og samhandlingen med eksterne aktører i forhold til kriser har i liten grad vært koordinert. Det var derfor behov for å utvikle ny kunnskap knyttet til krisehåndtering og i større grad avklare kommunens rolle i hendelser som oppstår, samt i forebyggingsarbeidet.

Folkehelseperspektivet tillegges stor vekt i prosjektet, noe som betyr at det er menneskene som er i krise, som er målet for innsatsen. Ett av de viktige spørsmålene for kommunene er: *Hvordan kan kommunene i tett samhandling med landbruksnæringa og relevante samarbeidspartnere legge til rette for at gårdbrukere mestrer - og i større grad unngår kriser?*

I en krise er det gårdbrukeren som bærer risikoen og ansvaret. Samtidig har mange ulike aktører roller i forhold til å bistå gårdbrukeren. Når krisen oppstår er det svært utfordrende for gårdbrukeren å håndtere situasjonen, bl.a. med tanke på å finne ut hvem han/hun skal snakke med. Det var derfor behov for å utvikle prosedyrer i forhold til ulike typer kriser, og for å avklare hvem som skal ha oversikt over disse prosedyrene og kan ha ansvar for å være oppdatert på hvilke aktører som er involvert i en krisesituasjon.

3. MÅL FOR PROSJEKTET

Mål: Styrke motstandsdyktigheten i landbruksnæringa - legge til rette for at gårdbrukeren kan mestre - og i større grad unngå kriser

Målet for prosjektet har vært å styrke motstandsdyktigheten i landbruksnæringa gjennom å legge til rette for at gårdbrukeren kan mestre – og i større grad unngå kriser. Dette er gjort gjennom mobilisering og bevisstgjøring av landbruksnæringa og aktører med roller overfor næringa. Kommunens rolle i dette arbeidet har hatt særlig fokus. Bevisstgjøringen har skjedd gjennom utvikling av samhandlingsstrukturer for å forebygge kriser, kunnskap om kriser, metoder for krisehåndtering, etablering av partnerskap og bygging av faglige og sosiale nettverk.

For prosjektet har det også vært et mål å utvikle kunnskap knyttet til å jobbe i partnerskap gjennom et tett samarbeid mellom næring og forvaltning. Denne måten å jobbe på er noe en antar bare blir mer relevant i tiden framover og det var viktig å gjøre seg erfaringer med en slik prosess. Tanken er at en gjennom økt samhandling mellom aktørene kan sikre koordinerte og likeverdige innsatser som gjensidig forsterker effekten av hverandre - såkalte supersettinger (Bloch, Bruun Jensen & al., 2014).

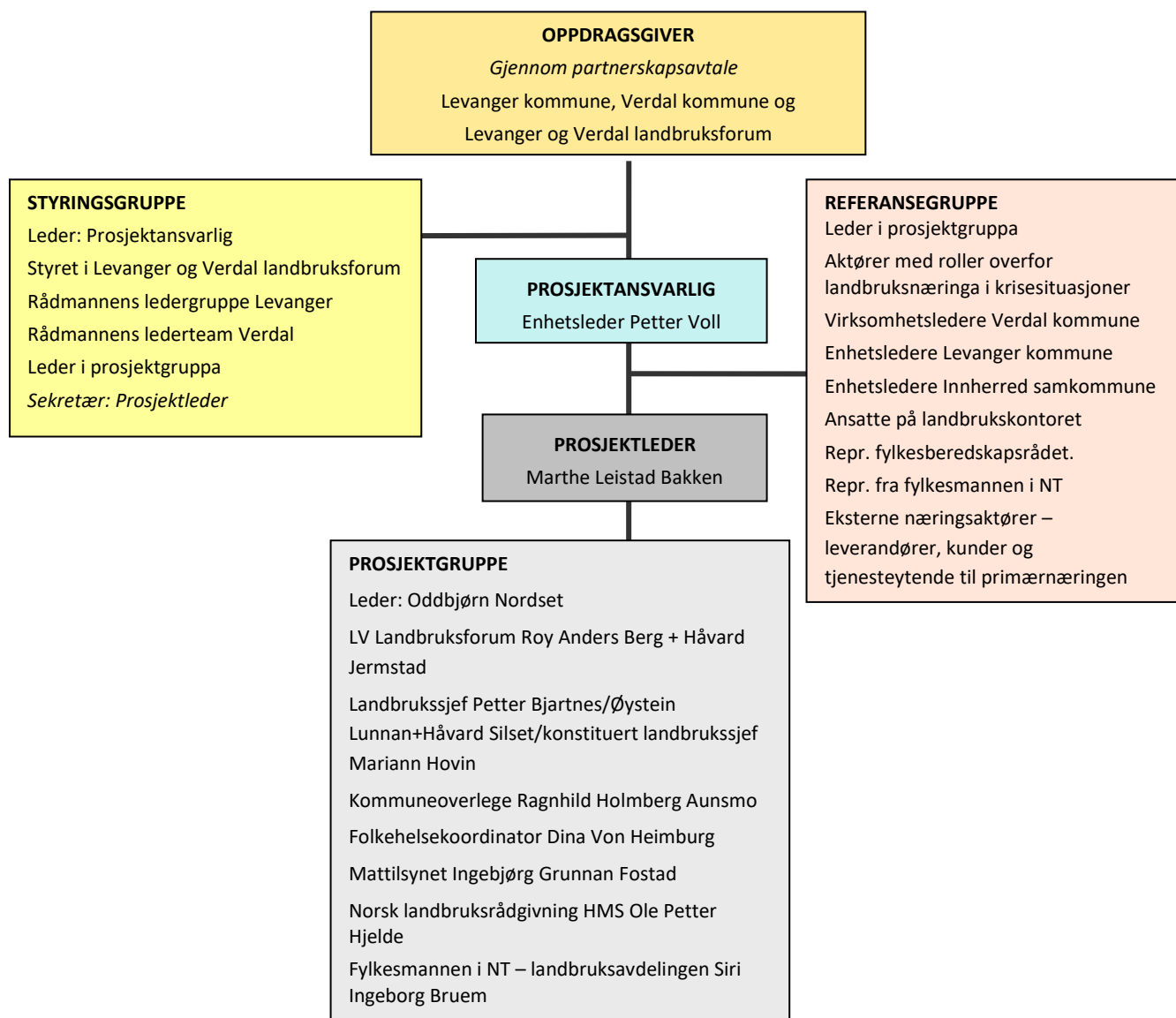
3.1 Prosjektmål

I prosjektsøknaden ble det skissert følgende prosjektmål:

- Utarbeide Risiko- og sårbarhetsanalyse (ROS)
- Utarbeide en samhandlingskartlegging
- Etablere/utvikle arena for kunnskapsformidling og nettverksbygging
- Utvikle opplegg for kunnskapsformidling knyttet til forebyggende innsats
- Utvikle helhetlige samhandlingsmetoder for håndtering av kritesituasjoner i landbruket
- Utarbeide Plan for håndtering og forebygging av kriser i landbruket
- Kriseøvelse
- Nettløsning for kunnskapsdeling, informasjon og kommunikasjon i kritesituasjoner

I det løpende prosjektet har en støtt på ulike forhold som har påvirket prosjektmålene i noen grad. Tildelingen av skjønnsmidler gjorde at prosjektet valgte å ha et særlig fokus på kommunens rolle knyttet til forebygging og håndtering av kriser. Tilgrensende prosjekt i regionen førte til at prosjektet valgte å bygge på eksisterende erfaringer og til dels på strukturer som er prøvd ut tidligere. I tillegg gjorde utviklingen i prosjektet det naturlig å tilnærme seg en del av problemstillingene på en annen måte enn hva en så for seg på søknadstidspunktet.

4. PROSJEKTORGANISERING



Prosjektgruppen:

- Prosjektgruppeleder - Oddbjørn Nordset
- Levanger og Verdal landbruksforum - Roy Anders Berg og Håvard Jermstad
- Innherred samkommune - Landbrukssjef Petter Bjartnes (pga. ny organisering i kommunene kom påtroppende landbrukssjef i Levanger, Øystein Lunnan, og påtroppende landbrukssjef i Verdal, Mariann Hovin, inn i gruppa)
- Innherred samkommune – Kommuneoverlege Ragnhild Holmberg Aunsmo,
- Innherred samkommune - Folkehelsekoordinator Dina Von Heimburg
- Mattilsynet Sør-Innherred – avdelingssjef Ingebjørg Grunnan Fostad
- NLR HMS – HMS-rådgiver Ole Petter Hjelde
- Fylkesmannen i Nord-Trøndelag, landbruksavdelingen – rådgiver Siri Ingeborg Bruem

Styringsgruppen:

Styringsgruppen består av styret i Levanger og Verdal landbruksforum, Rådmannens ledergruppe i Levanger kommune og Rådmannens lederteam i Verdal kommune.

Referansegruppen:

Referansegruppen har bestått av aktører med roller overfor landbruksnæringa i krisesituasjoner og er trukket inn enkeltvis underveis i prosjektet.

4.1 Arbeid i prosjektet

Prosjektperiode: 1.mai 2016-31.desember 2017

Sammen i kriser – mest klok, lite skadet startet opp 1.mai 2016 og prosjektet var berammet til ett år. Etter hvert som prosjektet utviklet seg, fant man i samråd med Fylkesmannen i Nord-Trøndelag at omfanget var av en slik art at det ble nødvendig å forlenge prosjektperioden ut 2017.

Denne prosjektrapporten er et dokument til styringsgruppen. En behandling av denne rapporten i styringsgruppen, for så å gå tilbake til prosjektgruppen har ikke vært mulig på grunn av tidsrammen.

Prosjektgruppa har bestått av 10-11 personer fra både kommunen, Mattilsynet, Norsk Landbruksrådgivning HMS, Fylkesmannen i Nord-Trøndelag og Levanger og Verdal landbruksforum. Dette har gitt en bred sammensetning av gruppa og muliggjort bruk av mange ulike perspektiv i prosjektarbeidet. Sammensetningen av gruppa og måten gruppa har arbeidet på er unik i nasjonal sammenheng og kan derfor beskrives som et pionerarbeid.

Det er i løpet av prosjektperioden avholdt 13 prosjektgruppemøter og tre styringsgruppemøter. I tillegg har Levanger og Verdal landbruksforum arrangert flere åpne møter med prosjektet som tema. Dette kommer vi nærmere tilbake til under kapittelet «Prosjektresultater».

I løpet av prosjektperioden ble det besluttet politisk at Innherred samkommune skulle oppløses og at den lokale landbruksforvaltningen skulle føres tilbake til morkommunene. For prosjektet sin del førte det til at mye av arbeidet måtte basere seg på en ukjent organisering, både i kommuneorganisasjonen og i landbruksnæringa. Selv om dette ble krevende, så har det vært en styrke i forhold til overføringsverdien til andre norske kommuner. Strukturene, tiltakene og rutinene som er foreslått i prosjektet skal være så universelle at de kan overføres til de aller fleste av landets kommuner.

På grunn av endringer i personale ved landbrukskontoret i Innherred samkommune, ble det noen utskiftninger i mannskap underveis. I siste halvår av prosjektperioden ble gruppa utvidet med en person, da påtroppende landbrukssjefer i Levanger og Verdal trådte inn i gruppa.

4.1.1 Tilgrensende prosjekt

Underveis i arbeidet med prosjektet kom vi i kontakt med tilgrensende prosjekt, både i eget fylke og i nabofylker. Steinkjer kommune startet i 2012 opp prosjektet «Gårdbrukerens sikkerhetsnett», som har som formål å fremme og ivareta gårdbrukerens helse gjennom å skape et sikkerhetsnett rundt gårdbrukeren. Prosjektet gikk over i drift fra 2013.

I etterkant av dyretragedien på Jøa i Fosnes kommune etablerte Nord-Trøndelag Bondelag i 2016 prosjektet «Dyretragedier i Nord-Trøndelag: Forebygging og oppfølging, metodeutvikling og samhandling» med Mattilsynet som prosjektleder. Formålet var å styrke aktørenes kompetanse i arbeidet med å forebygge dyretragedier og gjennom styrket samhandling bidra til å redusere risikoen for dyretragedier.

I prosjektperioden har det vært samhandling mellom de tre prosjektene. Det ble gjennomført to felles møter hos Fylkesmannen i Nord-Trøndelag, der prosjektene ble anbefalt å samhandle. «Sammen i kriser – mest klok, lite skadet» avventet rapporten fra «Dyretragedier i Nord-Trøndelag» for å kunne se løsningene utviklet i dette prosjektet og i «Gårdbrukerens sikkerhetsnett» i sammenheng og bygge på det en anser mest fruktbart i forhold til eget prosjekt.

Prosjektet var medarrangør av et seminar under Forskningsdagene høsten 2017, der tema var Bondens helse. Dette var knyttet opp mot et arbeid som har pågått i regionen for å få etablert et Nasjonalt kompetansesenter for landbrukshelse. Prosjektet deltok også på en work shop knyttet til dette arbeidet våren 2017.

«Sammen i kriser – mest klok, lite skadet» har hatt mye fokus på det psykososiale aspektet ved uønskede hendelser og da særlig på psykososiale kriser. HUNT-forsker Magnhild Oust Torske har forsket på bønderes psykiske helse. Denne studien viser at bønder har en høyere risiko for å utvikle symptomer på depresjon enn andre yrkesgrupper. Dette har også ligget til grunn for prosjektets prioritering av det psykososiale aspektet i hendelsene.

Norges Bondelag har gjennomført prosjektet «Tryggere sammen» for å motivere medlemmene i de 540 lokallagene og deres lokale nettverk til å samle og dele kunnskap om hvordan en blir tryggere sammen. I prosjektet er det utviklet kunnskapsmateriell om krisehendelser og konsekvenser av disse. Dette skal brukes i samlinger i regi av Bondelagets

lokallag for å øke kunnskap og bevissthet om risiko- og sårbarhetsbildet som lokalsamfunnet og landbruket står overfor.

I 2016 kom rapporten «Ikke en bonde å miste; om ulykker og arbeidsevne i landbruket». Denne oppsummerte resultatene fra forskningsprosjektet «Sikkerhetskultur, arbeidshelse og ulykker i norsk landbruk – situasjonsbeskrivelse og framtidige utfordringer» (2011-2015), som var et samarbeid mellom Norsk senter for Bygdeforskning, International Research Institute of Stavanger og Arbeidsmedisinsk avdeling ved St. Olavs hospital. Hovedformålet med prosjektet var å framskaffe ny kunnskap om sikkerhetskultur, arbeidshelse og ulykker, som kan bidra til å redusere antall ulykker i norsk landbruk. Et hovedfunn i prosjektet er at oppmerksomhet om ulykker i seg selv er forebyggende. Dette har også vært bakgrunn for de vurderingene som er gjort i «Sammen i kriser – mest klok, lite skadet».

Alle prosjektene og forskningen viser at det er et stort engasjement rundt håndtering og forebygging av kriser i landbruket. Samtidig er det krevende å finne gode løsninger som ivaretar alle hensyn. Særlig krevende er det å håndtere taushetsplikten i dette arbeidet og dette har «Sammen i kriser – mest klok, lite skadet» brukt mye tid på å diskutere og avklare.

4.1.2 Forankring i landbruksnæringen

«Sammen i kriser – mest klok, lite skadet» er forankret i landbruksnæringen gjennom Levanger og Verdal landbruksforum (LVL). Prosjektet og partnerskapet som prosjektet innebærer, ble behandlet som sak i styret for Levanger og Verdal landbruksforum 9. oktober 2015.

LVL har vært involvert kontinuerlig gjennom prosjektperioden. I tillegg til å ha to representanter i prosjektgruppa har LVL hatt prosjektet opp på samtlige av sine møter, både i styret, i ledermøter og i åpne møter. Faglagene har vært invitert til å komme med innspill underveis i prosjektet og LVL arrangerte sammen med kommunen en åpen work shop for landbruksnæringa i tilknytning til arbeidet med ROS-analysen. LVL vil også ta ansvar for spredning av prosjektresultatet ut til landbruksnæringa gjennom et åpent møte og gjennom formidling ut til de enkelte faglagene.

4.1.3 Forankring i kommunene

Prosjektet er politisk forankret i kommunene gjennom den gjeldende [Kommuneplanens samfunnsdel 2015-2030](#) som er vedtatt av kommunestyrene i Levanger og Verdal. Kommuneplanens samfunnsdel gir gjennom sine samfunns mål og strategier retning for utviklingsarbeidet i våre kommuner, og viser hvordan kommunene vil arbeide for å få den ønskede utviklingen. Prosjektet er administrativt forankret i «Strategisk ledergruppe» (rådmennenes ledergruppe) i Levanger og Verdal kommuner.

Folkehelseperspektivet er vevd inn som en rød tråd i planens samfunns mål og strategier, og livskvalitet, helse og mestring er sentrale begreper i planen. Dette med utgangspunkt i Peter F. Hjort sin definisjon av helse: «*God helse har den som har evne og kapasitet til å mestre og tilpasse seg livets uungåelige vanskeligheter og hverdagens krav.*»

[Temaplan landbruk 2017-2020](#) følger opp strategiske føringer i Kommuneplanens samfunnsdel, og danner kunnskapsunderlag for felles Kommunedelplan næring for kommunene. Ambisjonen her er at Levanger og Verdal gjennom økt produksjon av viktige matvarer og gode og robuste produksjonsmiljø, skal styrke rollen som viktige landbrukskommuner. Det er et mål for kommunene å bidra til et attraktivt landbruk med gode kompetansemiljøer og økt rekruttering. «Sammen i kriser – mest klok, lite skadet» er knyttet direkte opp mot flere av strategiene i Temaplan landbruk 2017-2020. Prosjektet avga også en høringsuttalelse i forbindelse med behandlingen av temaplanen i juni 2017.

Det har vært et vesentlig poeng å knytte prosjektresultatene opp mot kommunens eksisterende planverk. Dette for å sikre et helhetlig arbeid omkring forebygging- og håndtering av kriser i landbruket og på den måten sikre et mer varig resultat av prosjektet. Ved å koble prosjektresultatene til eksisterende mål og strategier blir det enklere å se hvor ansvaret for implementeringen av resultatene ligger.

4.2 Finansiering

Totalbudsjettet for prosjektet var 2.400.000 kr, hvorav 1.200.000 kr var skjønnsmidler fra Fylkesmannen i Nord-Trøndelag.

Dette er midler som fylkesmannen skal anvende blant annet til utviklingsarbeid som kan brukes for hele kommunesektoren. For å sikre overføringsverdi vil det stilles krav til dokumentasjon av prosjekter som gis støtte.

I dette prosjektet har kommunens rolle vært i særlig fokus. Bevisstgjøring av kommunens rolle og avklaringer av kommunens rolle har vært sentralt for arbeidet. Dette gjelder også kommunens rolle i forhold til og i samhandling med andre offentlige aktører, som Mattilsynet og fylkesmannen, og ikke minst med landbruksnæringens organisasjoner. Dette vil vi komme nærmere tilbake til i delen som omhandler prosjektresultater.

«Sammen i kriser – mest klok, lite skadet» har altså lagt vekt på at de løsninger og strukturer som foreslås i prosjektet skal være overførbare til andre kommuner i Norge, i tråd med kravene til skjønnsmidler.

5. PROSJEKTRESULTATER

I «Sammen i kriser – mest klok, lite skadet» er en *krise* i landbruket definert som «*en hendelse som kan komme til å true landbruksverdier, og/eller landbrukets evne til å produsere mat*».

For å kunne identifisere hva en gårdbruker opplever som hendelser som kan føre til en krise var det naturlig å starte prosjektet med en *risiko- og sårbarhetsanalyse*. Deretter har prosjektet kartlagt hvilke aktører som er de viktigste for gårdbrukeren i disse hendelsene og pekt på *samhandling* som en kritisk suksessfaktor for å lykkes med håndtering og forebygging.

Da prosjektet har valgt å se nærmere på kommunens rolle knyttet til hendelsene fra ROS-analysen, ble det utarbeidet en kommunal *Tiltaksplan beredskap landbruk*. I tilknytning til denne planen ble det arrangert to *kriseøvelser*.

I avsnittene under beskrives prosjektresultatene mer i detalj og det gjøres rede for de valg og vurderinger som er foretatt.

5.1 Risiko- og sårbarhetsanalyse (ROS)

Det er utarbeidet en ROS-analyse for landbruket etter samme mønster som kommunenes helhetlige ROS-analyse. Analysen er gjennomført i samarbeid med landbruksnæringa og tar utgangspunkt i hendelser som kan ramme den enkelte gårdbruker.

Det første ledd i en ROS-analyse er å avdekke uønskede hendelser. Dette ble først gjort i et møte med landbrukskontoret i Innherred samkommune. Deretter ble alle lagene i Levanger og Verdal landbruksforum invitert til en work-shop der hendelser ble identifisert og risiko vurdert.

Følgende firedeling av uønskede hendelser/kriser er valgt for en ROS-analyse av landbruket i Levanger og Verdal:

- 1) Klimatiske kriser
- 2) Biologiske kriser
- 3) Mekaniske kriser
- 4) Sosiale kriser

Risiko er vurdert etter følgende metode:

Det tallfestes en verdi (fra 1 til 3) for hvor sannsynlig det er at hendelsen inntreffer, samt en verdi (1-3) for hvilken konsekvens den identifiserte hendelsen kan gi om den inntreffer.

Risikoen beregnes ved å multiplisere sannsynlighet med konsekvens, der alle verdier *høyere* enn 4 innebærer en uakseptabel risiko (rød sone). **Havner en hendelse i rød sone** SKAL det gjennomføres risikoreduserende tiltak før eventuell iverksettelse/bruk, alternativt skal det utføres mer detaljerte ROS-analyser for eventuelt å avkrefte risikonivået.

Havner en hendelse i gul sone vurderes risikoen som middels. Her bør oppfølging og tiltak vurderes gjennomført for å redusere risikoen så mye som mulig. Det vil ofte være aktuelt å legge en kost-/nytteanalyse til grunn for vurdering av hvilke risikoreduserende tiltak som skal gjennomføres.

Havner en hendelse i grønn sone, vurderes risikoen å være akseptabel, men ytterligere risikoreduserende tiltak skal likevel gjennomføres dersom det er mulig ut fra økonomiske og praktiske vurderinger.

Tabellen under viser resultatene fra analysen:

Biologiske kriser	Sannsynlighet (hvor ofte?)	Konsekvens (hvor alvorlig?)	Risiko (S x K)
1. Alvorlig smittsom dyresykdom	2	3	6
2. Zoonoser	2	3	6
3. Rovdyr	3	3	9
4. Atomulykke m/radioaktivt nedfall	1	3	3
5. Plantesykdommer	2	2	4
6. Skadedyr på planter	2	2	4
7. Fremmede uønskede arter - dyr og planter	1	2	4
Klimatiske kriser			
8. Skogbrann	1	2	2
9. Orkan	1	3	3
10. Flom	2	2	4
11. Ras/skred	2	3	6
12. Tørke	1	1	1
13. Frost	2	2	4
14. Store nedbørsmengder	2	2	4
Mekaniske kriser			
15. Brann i driftsbygning	2	3	6
16. Kollaps gjødselkjeller	2	3	6
17. Langvarig strømbrydd	2	3	6
18. Langvarig brydd på vannforsyningen	1	3	3
19. Silogass	2	3	6
20. Gjødselgass	2	3	6
21. Forurensning	2	3	6
22. HMS-ulykker – personulykker	3	3	9
Sosiale kriser			
23. Personlige tragedier	2	3	6
24. Økonomi	3	2	6
25. Nøkkelpersoner rammes av sykdom/død/ulykke	2	3	6

En ROS-analyse skal ha en tiltaksplan som viser oppfølgingen av hendelsene med høyest risiko. I prosjektet vil tiltaksplanen i ROS-analysen erstattes med en egen *Tiltaksplan beredskap landbruk*.

ROS-analysen er bred, med utgangspunkt i den enkelte gårdbruker. Noen av hendelsene i rød kategori i tabellen over ligger utenfor hva prosjektet har mulighet til å foreslå tiltak for, eksempelvis rovdyr. Disse er ikke tatt med i det videre arbeidet med tiltaksplanen. Samtidig er det hendelser i både gul og grønn kategori som prosjektet har valgt å ta med inn i arbeidet av ulike årsaker. Felles for de hendelsene som det er gått videre med, er at prosjektet ser det mulig å foreslå tiltak som kan redusere risikoen for hendelsen.

Prosjektet har valgt å slå sammen hendelser med likt håndteringsmønsteret, for å gjøre det mer oversiktlig. Dette betyr at en har slått sammen smittsomme dyresykdommer og zoonoser (sykdommer som smitter mellom mennesker og dyr) da håndteringen er relativ lik. Der håndteringen er vesentlig ulik vil dette spesifiseres nærmere i *Tiltaksplan beredskap landbruk*. Den samme logikken ligger bak sammenslåingen av hendelser knyttet til sykdom og skadedyr på planter.

For hendelser som orkan, flom og ras/skred vil håndteringsmønsteret også være relativt likt, mens forebyggingen er noe ulik. Sammen med hendelser som tørke, frost og store nedbørmengder er dette hendelser som har bakgrunn i klimaendringer og gjør det forebyggende arbeidet krevende.

Flere av hendelsene under mekaniske kriser er samlet i kategorien HMS-ulykker, dette gjelder brann i driftsbygning, kollaps gjødselkjeller, silogass, gjødselgass, forurensning og personulykker. Felles for disse hendelsene er at det med forebyggende tiltak er mulig å redusere sannsynligheten for hendelsen betraktelig og at de forebyggende tiltakene i hovedsak hviler på den enkelte gårdbruker.

Under sosiale kriser er hendelsene slått sammen til psykososiale kriser. Dette er en kategori som kan romme mange type hendelser, men fra ROS-analysen finner vi personlige tragedier, økonomi, nøkkelpersoner som rammes av sykdom/død/ulykke og dyreverntragedier. Dette er igjen vide definisjoner og det kan være vanskelig å si om hendelsene er årsaker eller følger av andre hendelser, samt at det kan være vanskelig å skille mellom håndterings- og forebyggingstiltak. Felles for de alle er det psykososiale aspektet i denne type hendelser. Samtidig er det viktig å presisere at det psykososiale aspektet også er tilstede i flere av de andre hendelsene i ROS-analysen, som for eksempel smittsomme dyresykdommer og HMS-ulykker. Dette er årsaken til at mye av prosjektet har vært viet til de psykososiale krisene.

Tabellen under viser altså hvilke hendelser prosjektet har gått mer i dybden på:

Kriser/uønskede hendelser
Biologiske kriser
Smittsomme dyresykdommer og zoonoser
Plantesykdommer og skadegjørere på planter
Klimatiske kriser
Orkan, flom
Ras/skred
Tørke, frost, vannmetning
Mekaniske kriser
Langvarig strømbrudd
Langvarig brudd i vannforsyningen
HMS-ulykker
Sosiale kriser
Psykososiale kriser

5.2 Samhandling

Da ROS-analysen for landbruket i Levanger og Verdal var gjennomført ble det foretatt en kartlegging av aktører med roller overfor landbruksnæringa i kriser. Det er mange aktører som har og kan ha roller når kriser oppstår og i forebyggingen av kriser. Ved kriser kan flere av aktørene påvirke utfallet for bonden. At det er mange aktører med roller overfor landbruksnæringa kan i kriser gjøre det vanskelig å vite hvem man skal henvende seg til. Prosjektet kunne ikke finne en samlet oversikt over slike aktører og hva de kan bidra med, og har derfor utarbeidet en aktøroversikt. Denne er ikke uttømmende, men fungerer som et utgangspunkt for videre arbeid.

I kartleggingen fant en at det var mye de samme aktørene som har roller og ansvar i de ulike hendelsene. I kommunen er dette landbrukskontoret, kommuneoverlege og teknisk drift/kommunalteknikk. Av andre offentlige aktører er det særlig Mattilsynet og fylkesmannen som har formelle roller i de fleste av krisene. Norsk landbruksrådgivning er også sentral i mange hendelser, både som landbruksfaglig rådgiver og rådgiver for HMS-området.

«Sammen i kriser – mest klok, lite skadet» har tatt utgangspunkt i *kommunens* rolle knyttet til uønskede hendelser i landbruket og *kommunens samhandling med aktører* som har roller i disse hendelsene. Kartleggingen viste at det var lite etablert og formalisert samhandling og at det er behov for å formalisere samhandlingen i større grad. Kartleggingen viste i tillegg at det er nødvendig å foreta forventningsavklaringer og rollebeskrivelser knyttet til de ulike hendelsene – da særlig landbrukskontorets rolle.

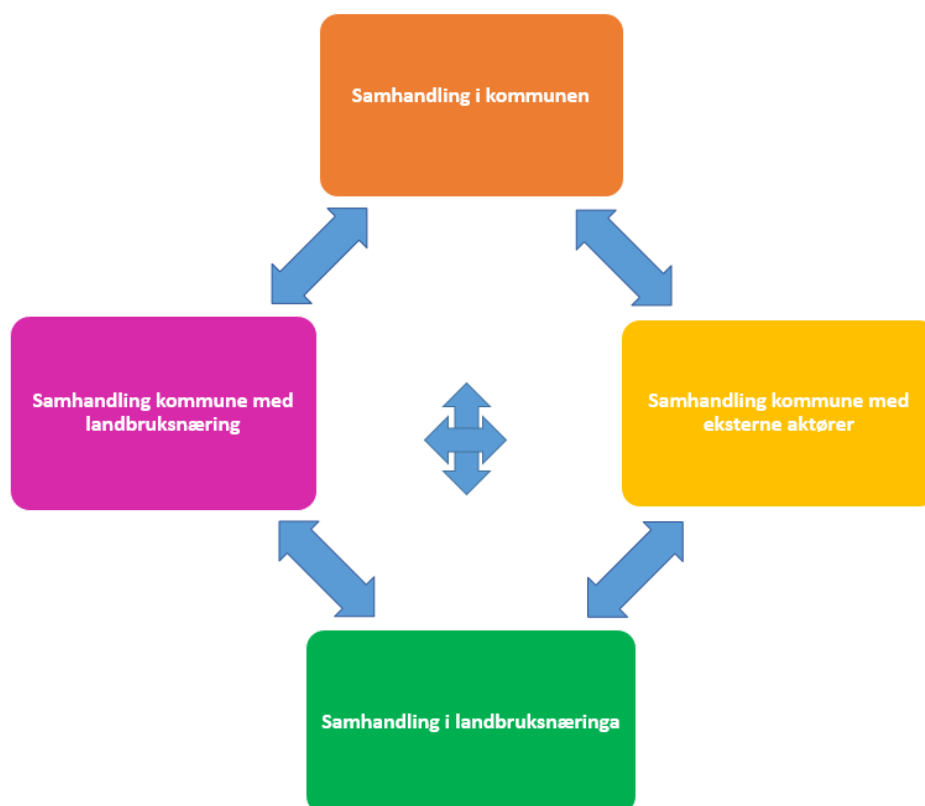
I løpet av kartleggingen ble det etterspurt fra flere hånd hvilke forventninger Fylkesmannen i Nord-Trøndelag har til kommunene, og da først og fremst kommunenes landbrukskontor, i

beredskapsarbeid. Landbruksavdelingen hos Fylkesmannen i Nord-Trøndelag ble utfordret på dette og svaret fra Fylkesmannen har blant annet forsterket behovet for å få en bedre samhandling mellom enheter i kommunen.

Kartleggingen viste også at det er liten grad av formalisert samhandling mellom kommunene og landbruksnæringas organisasjoner. Innherred samkommune har sekretærfunksjon for Levanger og Verdal landbruksforum, men ut over dette er det mer ad hoc kontakt og samhandling mellom kommunen og landbruksnæringa.

Med bakgrunn i kartleggingen og forventningene fra Fylkesmannen i Nord-Trøndelag har prosjektet har identifisert fire ulike samhandlingsstrukturer, illustrert i figuren under, som er særlig viktige:

- Samhandling internt i kommunen
- Samhandling mellom kommunen og eksterne aktører
- Samhandling mellom kommunen og landbruksnæringen
- Samhandling internt i landbruksnæringen.



Når uønskede hendelser i landbruket oppstår og mange aktører er involvert rundt bonden, vil samhandling og samarbeid være avgjørende for å best mulig legge til rette for at bonden skal kunne håndtere og mestre situasjonen.

For å kunne samhandle når hendelser oppstår, eller i forebyggingsfasen er det viktig å sette fokus på relasjonsbyggingen mellom aktørene. Gjennom at det bygges relasjoner mellom aktørene vil det være enklere å håndtere en situasjon som oppstår, når en vet hvem en skal samhandle med, samt at det gir større mulighet til å lykkes med samhandling rundt forebyggende tiltak. Disse relasjonene bygges først og fremst gjennom at det skapes møteplasser – arenaer for samhandling, der aktørene kan møtes og utveksle erfaringer og kunnskap, og derigjennom utvikle ny kunnskap til nytte i både i håndteringen og forebyggingen av kriser i landbruket. Under følger en nærmere beskrivelse av de fire samhandlingsstrukturene prosjektet har trukket fram:

- *Samhandling internt i kommunen*

Det er viktig for kommunen å samordne sin innsats internt når hendelser oppstår og i arbeidet med forebyggende tiltak. Både kommunalteknikk og planavdeling er viktige samhandlingsaktører internt i kommunen, men etter erfaringer fra prosjektet «Gårdbrukerens sikkerhetsnett» på Steinkjer er kontakten mellom landbrukskontoret og kommuneoverlege noe prosjektet har viet stor oppmerksomhet. En samhandlingsstruktur bestående av landbrukssjef og kommuneoverlege, med faste årlige møtepunkt gjennom året vil være nyttig. Dette vil særlig gjøre seg gjeldende i arbeidet knyttet til psykososiale hendelser hos enkeltindivider i landbruket, samt i arbeidet rundt håndtering og forebygging av alvorlige smittsomme dyresykdommer. Men også knyttet opp mot andre uønskede hendelser vil en etablert samhandlingsstruktur mellom kommuneoverlege og landbrukssjef være nyttig.

Som nevnt er også andre enheter i kommunen som vil kunne få en rolle i uønskede hendelser i landbruket og det vil da være viktig at landbrukssjef holdes orientert i hendelser der landbruket er berørt, men der andre kommunale enheter har ansvar for selve håndteringen.

- *Samhandling mellom kommunen og andre offentlige myndigheter/andre aktører*

I flere av de uønskede hendelsene er Mattilsynet aktøren som har forvaltningsansvaret. En god og tett samhandling mellom kommunen og Mattilsynet er derfor viktig. Mattilsynet har fra før faste møter med kommuneoverlege, et samarbeid som er regulert gjennom avtaler. Ved å samhandle i større grad også på landbrukssiden vil en kunne se sammenhenger og løse felles utfordringer.

Fra prosjektet «Dyretredier i Nord-Trøndelag» er lokale møter mellom kommunen og Mattilsynets distriktskontor derfor et interessante forslag. En samhandlingsstruktur

bestående av representanter fra kommunens landbrukskontor og Mattilsynets distriktskontor, vil være svært nyttig i arbeidet med å håndtere og forebygge kriser i landbruket. Ved å dra nytte av hverandres ressurser og kunnskap, vil dette kunne gi samskapte effekter og en mer samordnet forvaltning av lover og forskrifter.

Fylkesmannen er en aktør kommunen har tett kontakt med både når hendelser oppstår og ellers. Fylkesmannens rolle i beredskapsarbeid er noe lik kommunens, med et bredt ansvar uavhengig av formelt forvaltningsansvar. Det er flere etablerte møteplasser mellom kommunene og fylkesmannen på landbruksområdet, samt en formalisert oppgavefordeling mellom første- og andrelinjetjenesten i landbruksforvaltningen. Kontakten og samhandlingen mellom kommune og fylkesmannen vil antakelig variere noe fra kommune til kommune, der små kommuner kan føle de er mer avhengig av fylkesmannen enn større kommuner og dermed har større behov for en tettere samhandling.

I tillegg til Mattilsynet og Fylkesmannen er det også andre aktører knyttet til en gårdbruker i krise kommunen vil ha nytte og glede av å samhandle med. Dette vil variere etter fagfelt/tema og prosjektet foreslår at kommunen årlig inviterer til en større møtearena for eksempelvis landbruksnæringas organisasjoner og rådgiverapparatet rundt en gårdbruker (Tine, Nortura, Felleskjøpet, bank, regnskapskontor etc). Dette vil vi komme nærmere tilbake til i omtalen av *Tiltaksplan beredskap landbruk*.

I en samhandlingsstruktur bestående av flere aktører er det viktig at partene i en samhandling har en klar forståelse for egen og andres roller for å sikre at det ikke oppstår forvirring og uklarheter, men at samhandlingen i stedet preges av helhet og effektivitet.

- *Samhandling mellom kommunen og landbruksnæringa*

Tett samhandling mellom landbruksnæringa og landbrukskontoret er viktig for å kunne ha en dynamisk tilnærming til landbrukskontorets rolle overfor næringa, også når det gjelder håndtering og forebygging av kriser i landbruket. For å sikre jevnlig kommunikasjon legges det opp til en samhandlingsstruktur bestående av representanter fra kommunens landbrukskontor og landbruksnæringa, med faste møtepunkt i løpet av året. Med landbruksnæringa mener en i denne sammenhengen representanter fra de lokale bondelag, bonde- og småbrukarlag og skogeierlag.

En felles arena kan brukes ved revidering av Tiltaksplan beredskap landbruk og ROS-analysen for landbruket i Levanger og Verdalen, samtidig som den gir kommunen og landbruksnæringa mulighet til å ha tett dialog også om andre tema enn beredskap. Den vil være nyttig i forhold til å få kunnskap og informasjon om ulike forhold ut til næringa og samtidig få kunnskap og informasjon fra næringa inn i det kommunale arbeidet. Samtidig kan tettere samhandling mellom kommunen og landbruksnæringa gi samskapte effekter i form av felles satsinger, prosjekter og liknende.

«Sammen i kriser – mest klok, lite skadet» ser dette som en svært viktig samhandlingsstruktur i arbeidet med forebygging og håndtering av kriser i landbruket, og mener at etablering av en felles arena er en viktig konklusjon i prosjektet. For å gi kontinuitet og forankring av denne strukturen anbefaler prosjektet at en fast felles møtearena for landbruksnæringa og landbrukskontoret innarbeides i tiltaksdelen i Temaplan landbruk.

- *Samhandling internt i landbruksnæringa*

Landbruksnæringa bør organisere seg på en slik måte at det muliggjør en effektiv samhandling med kommunen. Levanger og Verdal landbruksforum ble opprette i forbindelse med etableringen av Innherred samkommune, for at landbrukskontoret i samkommunen skulle kunne ha en mer effektiv kommunikasjon med landbruksnæringas fagorganisasjoner. Når samkommunen nå opphører er det sannsynlig at også LVL opphører.

I Levanger kommune er det til sammen 12 faglag, noe som kan gjøre det utfordrende for kommunen å få til en effektiv samhandling med næringas fagorganisasjoner. Det er opp til næringa selv å finne en formålstjenlig organisering, men prosjektet vil anbefale at landbruksnæringa på Levanger vurderer en eller annen form for felles organisering.

I Verdal kommune er det kun 4 ulike faglag og det vil dermed være mulig for kommunen å samhandle effektivt med lagene.

For å lykkes med å håndtere og forebygge kriser i landbruket er det også behov for at landbruksnæringa skaper møteplasser og samhandlingsstrukturer internt i egen næring. Dette er viktig for å kunne spre informasjon og kunnskap fra aktører knyttet til kriser i landbruksnæringa og i større grad skape et nettverk for den enkelte gårdbruker.

I prosjektperioden arrangerte Levanger og Verdal landbruksforum flere åpne møter med tema fra prosjektet, både for å spre kunnskap og få innspill til prosjektet:

- 19.september 2016 - work shop for utarbeidelse av ROS-analyse
- 29.november 2016 - «Bondens helse – hvem sitt ansvar?», tema økonomi (Sparebank1 SMN), HMS (NLR HMS) og bondens helse (kommuneoverlege Innherred samkommune).
- 1.juni 2017 – «Informasjonsmøte om plantehelse – potetcystenematode», NLR, Mattilsynet og representant fra grønnsaksnæringa.
- 2.juni 2017 – «Bondens helse anno 2017» i samarbeid med HUNT 4.

Hva gjelder «det indre liv» i landbruksnæringa er det vanskelig å komme med noe annet enn oppfordringer til tiltak. Dette er frivillige verv og svært personavhengig, men samtidig er det viktig at næringa selv tar et visst ansvar for å styrke den interne samhandlinga knyttet til beredskapsarbeid. Vi vil komme nærmere tilbake til dette senere i rapporten.

Taushetspliktens begrensninger

Taushetsplikten er en utfordring knyttet til utveksling av erfaringer og kunnskap mellom ulike aktører. Forvaltningslovens definisjon av taushetsplikten (§13) sier at ansatte i forvaltningsorgan har plikt til å tie om personlige forhold hos den enkelte bruker. Typisk personlige opplysninger er slektskaps-, familie- og hjemforhold, fysisk og psykisk helse, karakter og følelsesliv.

Samtidig sier dyrevelferdsloven at «enhver som har grunn til å tro at dyr blir utsatt for mishandling eller alvorlig svikt vedrørende miljø, tilsyn og stell, skal snarest mulig varsle Mattilsynet eller politiet». Denne varslingen kan også skje anonymt. Det er derimot i de tilfellene bekymringene gjelder gårdbrukeren at taushetsplikten virkelig blir en utfordring.

De tilgrensende prosjektene har valgt ulike løsninger for å håndtere taushetsplikten. I «Gårdbrukerens sikkerhetsnett» benyttes samtykkeskjema for å innhente samtykke fra gårdbruker til å dele opplysninger med andre aktører, mens «Dyretragedier i Nord-Trøndelag» sier følgende om sin håndtering av taushetsplikten:

«Aktørene har funnet at et slikt samarbeid forutsetter en utvidet taushetsplikt for de involverte. Det som blir kjent av personlige forhold på samhandlingsmøtene er taushetsbelagt. Det er heller ikke nødvendig å utdype hvorfor en aktuell aktør er bekymret for en produsent.»

«Sammen i kriser – mest klok, lite skadet» hadde i oppstarten ambisjoner om vesentlig grad av informasjons- og erfaringsutveksling mellom ulike aktører relevante for en bonde i krise. Etter hvert som prosjektet skred fram og taushetsplikten ble problematisert i flere runder, ble det enighet i prosjektgruppa om at forvaltningslovens definisjon av taushetsplikten skal være gjeldende. Dette gir noen begrensninger knyttet til erfarings- og informasjonsutveksling med andre aktører. Prosjektet anser allikevel ikke taushetsplikten som begrensende i forhold til å forebygge uønskede hendelser da den åpner for at en kan utveksle bekymringer på generelt grunnlag uten å bryte taushetsplikten. Det bør utvises større grad av forsiktighet hva gjelder ytringer om bekymring i store grupper kontra små grupper.

5.3 Tiltaksplan beredskap landbruk

I prosjektet har det vært fokus på kommunens rolle og da særlig på landbrukskontorets rolle. Landbrukskontoret i store landbrukskommuner blir gjerne sett på som støttespillere for landbruksnæringen, i tillegg til forvaltere av lover og forskrifter. Prosjektet mener derfor landbrukskontoret bør ha en tydelig profil utover rollen som saksbehandler. For aktører i landbruksnæringa vil landbrukskontoret ofte være en naturlig kanal inn til kommunen, uavhengig av hvilken kommunal enhet som har forvaltningsansvar og det bør etterstrebes å opprettholde den lave terskelen for henvendelser til landbrukskontoret.

Levanger og Verdal kommuner har ikke i dag en egen beredskapsplan for landbruk og prosjektet har utarbeidet en felles *Tiltaksplan beredskap landbruk* for kommunene. Planen er nødvendigvis noe annerledes enn for andre sektorer, da det er mange aktører med roller og ansvar i krisesituasjoner. Planen er utarbeidet med utgangspunkt i ROS-analysen, kartleggingen av aktører med roller i krisesituasjoner og samhandlingsstrukturene, og inneholder tiltak knyttet til både forebygging og håndtering av hendelsene.

En krise som rammer samfunnet for øvrig vil også ramme landbruket, men der landbruket ikke er mer berørt enn samfunnet og innbyggerne ellers, vil kommunens overordnede kriseplan være gjeldende. I de tilfeller hvor det settes kommunal kriseledelse og landbruk er rammet enten direkte eller indirekte, mener prosjektet at landbrukssjef bør sitte i den kommunale kriseledelsen. Landbrukssjef bør også være mottaker av beredskapseposter som kommer til kommunen for å selv kunne gi signaler om at en hendelse kan ha betydning for landbruket.

Hovedfokuset for tiltaksplanen er naturligvis først og fremst på kommunens rolle og kommunen i samhandling med andre aktører, men da prosjektet også ser viktigheten av en viss samhandling internt i landbruksnæringen i beredskapsarbeidet, vil dette trekkes fram i denne rapporten. For landbruksnæringa er [Kvalitetssystemet i landbruket \(KSL\)](#) et system som skal sikre kvalitet og trygghet for bonde, industri og forbruker og gårdbrukerne skal årlig gjøre en egenrevisjon. Hovedansvaret for forebygging av mange av hendelsene vil ligge på den enkelte gårdbruker og Norges Bondelags sitt prosjekt [Tryggere Sammen](#) har satt fokus på beredskap og forebygging knyttet til en rekke hendelser – uvær, flom, ulykke, brann, smitte og atom. Det vil ikke vises til tiltak for den enkelte bonde i *Tiltaksplan beredskap landbruk*.

«Sammen i kriser – mest klok, lite skadet» hadde ambisjon om å utforme *Tiltaksplan beredskap landbruk* som en samfunnskontrakt. Da planen ble besluttet å være et konkret og kortfattet arbeidsverktøy for kommunene, fant prosjektet det mer hensiktsmessig å knytte planen og samhandlingsstrukturene opp mot de årlige handlingsplanene til Temaplan landbruk. Disse handlingsplanene skal utformes i samarbeid med landbruksnæringa og det er lagt opp til at planene skal kunne utformes som samfunnskontrakter. På den måten vil en sikre at prosjektet følges opp videre i den enkelte kommune også etter endt prosjektperiode, og at det sees i en helhetlig sammenheng med kommunens øvrige planer og strategier.

En *Tiltaksplan beredskap landbruk* vil aldri kunne omfatte alle nyanser i hendelser som oppstår og det vil være nødvendig å justere planen etter hvert som hendelser skjer, samt å bruke skjønn og selvstendige vurderinger i hver enkelt hendelse. Men *Tiltaksplan beredskap landbruk* vil være et utgangspunkt for kommunene til å utøve sin rolle i beredskapsarbeidet – med en bred forståelse av kommunens beredskapsplikt.

I avsnittene under presenteres hendelsene som prosjektet har gått i dybden på i *Tiltaksplan beredskap landbruk*, med forklaringer på og begrunnelse av foreslåtte løsninger og tiltak.

5.3.1 Smittsomme dyresykdommer og zoonoser

Smittsomme dyresykdommer er plassert i rød kategori i ROS-analysen og innebærer dermed høy risiko for den enkelte gårdbruker. En del smittsomme dyresykdommer smitter også mellom mennesker og dyr – disse kalles zoonoser.

Utfordringsbildet

Norge har heldigvis lav forekomst av smittestoffer og lite sykdom blant dyr, men smittsomme dyresykdommer kan også oppstå i vårt land, noe utbruddene av LA-MRSA i Levanger og Verdal har vist.

Den økende internasjonale kontakten betyr økt risiko for at smittsomme dyresykdommer spres til Norge. Kontaktflatene mot resten av verden er i dag både mer omfattende og hyppigere enn før. Både folk og dyr reiser mer, samt at handelen over landegrensene er økt. I tillegg endrer smittestoff seg og nye diagnostiske metoder gjør at man stadig får ny kunnskap.

Strukturen i landbruket er også endret vesentlig på noen tiår og konsekvensen av å få en alvorlig smittsom dyresykdom på gården i dag, med for eksempel 200 storfe i fjøset, er dramatisk.

Håndtering

Mattilsynet har ansvar for håndteringen av smittsomme dyresykdommer, men kommunen vil også ha en viktig rolle. Først og fremst vil denne rollen være å ivareta personene som er rammet. Ved en zoonose vil kommunens helsetjenester ivareta eventuell medisinsk behandling av de rammede og også kunne tilby psykisk helsehjelp ved behov, blant annet gjennom POSOM-team. Kommuneoverlegen er sentral i koordineringen av dette arbeidet. Da Mattilsynet har forvaltningsansvaret i denne type hendelser vil en eventuell forespørsel om teknisk bistand komme fra Mattilsynet.

I kartleggingen av rutiner knyttet til forebygging og håndtering av smittsomme dyresykdommer, så en tidlig behov for samhandling mellom landbrukskontoret og kommuneoverlege. Erfaringer fra rundene med LA-MRSA viste at aktørene i landbruksnæringa forventet at kommunen samhandlet på en slik måte som sikret informasjon til landbrukskontoret. Den interne samhandlinga i kommuneorganisasjonen, her mellom kommuneoverlege og landbrukssjef, er derfor viktig for å sikre at landbrukskontoret har den informasjon og kunnskap som er nødvendig i slike hendelser. Kartleggingen viste også at landbruksnæringa forventet at landbrukskontoret tok en rolle opp mot de gårdbrukerne som ble rammet. Prosjektet foreslår derfor som en rutine at landbrukskontoret skal ta kontakt med gårdbrukere som rammes av alvorlige smittsomme dyresykdom i sine besetninger. Når det gjelder zoonoser vil denne rutinen avhenge av at gårdbruker selv har informert landbrukskontoret om sykdomsutbruddet, eller at kommuneoverlege har fått samtykke av gårdbruker til å informere landbrukskontoret. Ved

andre alvorlige smittsomme dyresykdommer vil kommunen kunne få informasjon om utbruddssted fra Mattilsynet når utbruddet er bekreftet.

Ved enkelte typer smittsom dyresykdom kan kommunen få en rolle i å an vise områder for nedgraving av dyr, vurdere avrenning av smittestoffer til vassdrag og drikkevann etc. Her vil en intern samhandling med teknisk drift/kommunalteknikk være viktig. Igjen er det viktig å påpeke at teknisk bistand fra kommunen vil skje på etterspørsel fra Mattilsynet.

Prosjektet mener en samhandling mellom Mattilsynet og kommunen er viktig for å sikre en god håndtering av et utbrudd av smittsomme dyresykdommer/zoonoser. Både kommuneoverlege og landbrukssjef har behov for informasjon og kunnskap når denne type hendelse oppstår og det er derfor viktig at det raskt etableres kontakt mellom kommunen og det lokale Mattilsynet ved et utbrudd, eller ved mistanke om et utbrudd. Prosjektet har tro på at kommunens landbrukskontor kan gi Mattilsynet verdifull bistand i slike tilfeller og bidra til å gjøre arbeidet mer effektivt, men dette krever mer kunnskap om hverandres organisasjoner slik at en vet hva den andre kan bistå med. Det forutsetter også en sterkere relasjon enn hva som i preger forholdet mellom kommunens landbrukskontor og Mattilsynet i dag, noe den foreslåtte samhandlingsstrukturen mellom kommunen og Mattilsynet kan bidra til å styrke. Samtidig må kommunen være klar på hva som er kommunens rolle og hva som er Mattilsynets rolle.

Forebygging

For å forebygge smittsomme dyresykdommer og zoonoser bør bevisstheten om hva som kan gi økt risiko og hva som er gode forebyggende rutiner økes og det bør være en systematisk oppfølging av dette arbeidet – både fra gårdbruker, kommunen, Mattilsynet og andre relevante aktører.

Kommunens rolle knyttet til forebygging av smittsomme dyresykdommer og zoonoser vil være knyttet til kunnskap. Kunnskapsformidling kan skje i samarbeid med landbruksnæringa, Mattilsynet og andre aktører. I tillegg vil det å ha gode rutiner for bekledning ved befaringer og kontroll være viktig for de ansatte ved landbrukskontoret.

For landbruksnæringa er Kvalitetssystemet i landbruket (KSL) et system som skal sikre kvalitet og trygghet for bonde, industri og forbruker. Her er det egne verktøy knyttet til [husdyr](#). Hovedansvaret for forebygging av smitte vil alltid ligge på bonden og Norges Bondelag har gjennom sitt prosjekt [Tryggere Sammen](#) satt fokus på beredskap og forebygging knyttet til smittsomme dyresykdommer.

5.3.2 Plantesykdommer og skadegjørere på planter

Plantesykdommer og skadegjørere på planter er plassert i GUL kategori i ROS-analysen. For noen produksjoner, slik som grønnsaksproduksjonen, kan en del sykdommer/skadegjørere være så alvorlig at hendelsen sorterer under RØD kategori.

Utfordringsbildet

Både Levanger og Verdal kommune har store grønnsaksprodusenter i landbruksnæringa, hovedsakelig potet- og gulrotproduksjon. Dette er ei næring som er sårbar for både klima og plantesykdommer/planteskadegjørere. Økonomien i grønnsaksnæringa er preget av små marginer og store investeringer. Ved utbrudd av for eksempel potetcystenematode vil gårdbrukerens økonomi bli utfordret.

Håndtering

Dersom karanteneskadegjørere blir påvist, vil det bli satt i gang bekjemping og andre tiltak for å hindre videre spredning. Om mulig skal skadegjørerne utryddes.

Lov om matproduksjon og mattrygghet mv. (matloven)(§ 6) sier at mistanke om planteskadegjørere som kan gi vesentlige samfunnsmessige konsekvenser, skal meldes. Med samfunnsmessige konsekvenser menes både miljømessige og økonomiske konsekvenser. Hvilke planteskadegjørere det skal meldes fra om finnes i vedlegg til [Forskrift om planter og tiltak mot planteskadegjørere](#). Både virksomheter, eiere av fast eiendom og brukere av fast eiendom, dvs også de som låner eller leier en eiendom, har plikt til å melde fra om mistanke. Mistanke om utbrudd av karanteneskadegjørere skal varsles Mattilsynet, som har ansvaret for håndteringen av hendelsen.

Kommunens rolle knyttet til forebygging av Plantesykdommer og skadegjørere på planter vil være knyttet til kunnskap. Kunnskapsformidling kan for eksempel skje i samarbeid med landbruksnæringa, Mattilsynet, Norsk Landbruksrådgiving, NIBIO og fylkesmannen. Kommunens rolle ut over dette vil være på spørsmål fra Mattilsynet eller gårdbrukeren. En tett kontakt med Mattilsynet er viktig for en god håndtering av denne hendelsen.

NIBIO og Norsk Landbruksrådgiving (NLR) har utviklet [Varsling Innen Planteskadegjørere \(VIPS\)](#), som er en nettbasert varslings- og informasjonstjeneste utviklet for integrert bekjempelse av skadedyr og sjukdommer i jord- og hagebruksvekster. Tjenesten er åpen og tilgjengelig for alle, men retter seg spesielt mot bønder og rådgivere innen norsk landbruk.

Forebygging

Forebygging av smittsomme plantesykdommer og planteskadegjørere er hovedsakelig knyttet til gode rutiner hos den enkelte gårdbruker basert på kunnskap og informasjon.

Da Mattilsynet er forvaltningsmyndighet i disse hendelsene har de også et visst ansvar i det forebyggende arbeidet, blant annet gjennom tilsyn.

Kommunens rolle i forebyggingen vil være å bidra med spredning av kunnskap og informasjon, gjerne i samarbeid med aktørene nevnt over - Mattilsynet, Norsk Landbruksrådgiving, NIBIO, fylkesmannen og landbruksnæringa. Kunnskapsformidling vil kunne rette seg mot landbruksnæringa, men også mot entreprenører og andre enheter i kommunen.

Prosjektet har sett nærmere på hendelsen potetcystenematode (PCN) som et eksempel på en uønsket hendelse i denne kategorien. Dette for å få et mer konkret bilde på hva en slik hendelse innebærer for kommunen hva gjelder forebygging. Potetcystenematode er en alvorlig smittsom planteskadegjører som kan føre til store negative konsekvenser for driften hos potetprodusenter med 40 års karantene for potetdyrking ved utbrudd av den alvorligste typen nematode.

I forbindelse med dette arrangerte LVL et åpent informasjonsmøte om PCN, der Mattilsynet og NLR bisto med innlegg. Møtet konkluderte med å be landbrukskontoret i Innherred samkommune om å kalle inn til et oppfølgingsmøte for å se på muligheten for forebyggende tiltak knyttet til PCN. Dette møtet viste at det både for Mattilsynet og kommunen er vanskelig å pålegge aktører forebyggende tiltak.

Kartleggingen i prosjektet viste at kommunene ikke hadde interne rutiner for å sjekke jordforholdene før anleggsarbeid på dyrket mark. Dette kan potensielt føre til at kommunene selv bidro til spredning av plantesykdommer og planteskadegjørere. Prosjektet har derfor foreslått en rutine knyttet til dette. For Levanger og Verdal er dette først og fremst aktuelt for floghavre.

5.3.3 Klimautfordringene

Konsekvensene av klimaendringene er utfordrende for landbruket. Hovedbildet for Norge er høyere temperatur og mer nedbør.

Jordbruket har alltid søkt best mulig tilpasning til vær- og klimavariasjoner og har kunnskap og erfaring, men endringen vil også medføre også stor usikkerhet for gårdbrukerne. Utvikling av både tilpasset teknologi, forskningsbasert og praktisk agronomisk kunnskap er en forutsetning for å lykkes under mer krevende forhold.

5.3.3.1 Orkan og flom

Orkan og flom er plassert i GUL kategori i ROS-analysen. Det kan gi store skader på dyrka mark, føre til skader på bygninger og medføre fare for liv og helse. Kommunen har en overordnet beredskap knyttet til denne type hendelser. *Tiltaksplan beredskap landbruk* omfatter derfor kun de deler av hendelsen som rammer landbruket spesielt.

Utfordringsbildet

I følge prognosene er det ikke ventet store endringer i gjennomsnittlige vindforhold her til lands, men det ventes mer av de formene for ekstremvær som volder størst skade: Kraftige stormer og orkaner. Nord-Trøndelag ble rammet av ekstremværet «Hilde» og «Ivar» i 2013 og dette skapte utfordringer for driften på mange gårdsbruk.

Flom opptrer oftest under snøsmelting og ved store nedbørmengder. Flommer langs elver som ikke er regulert utgjør oftere en trussel for omgivelsene enn regulerte vassdrag. Verdalselva er prioritert for tiltak og oppfølging etter flomkartlegginger. Flom kan ødelegge dyrka jord og føre til erosjon slik at dyrka jord forsvinner. Flommer i vekstsesongen kan føre til skader spesielt på korn og grønnsaker.

Håndtering

Bistand i hendelser som orkan og flom, må kommunen håndtere som beredskapsorganisasjon. Dersom situasjonen krever det vil kommunens egne ressurser settes inn så langt det lar seg gjøre. I tillegg har kommunen gjennom det kommunale beredskapsrådet flere samarbeidsavtaler, eksempelvis med saniteten og Røde kors, samt at en har mulighet til å spille på Sivilforsvarets ressurser. Landbrukssjefen kan ha en rolle opp mot gårdsbruk i slike hendelser.

Etter en akutfase vil kommunen ha en støttefunksjon knyttet til naturskadeerstatninger og være saksbehandler i søknader om avlingsskade.

Ut over dette vil kommunens rolle igjen være knyttet til kunnskapsformidling, gjerne i samhandling med aktører som NVE, NLR og andre. I en situasjon der et gårdsbruk må evakuere dyr kan landbrukskontoret ha en støttefunksjon, men da på etterspørsel fra andre aktører som politi og gårdbruker selv.

Etter en akutfase vil kommunen ha en støttefunksjon knyttet til naturskadeerstatninger og være saksbehandler i søknader om avlingsskade.

Forebygging

Forebygging av orkan er knyttet til bygningsteknisk kompetanse for å sikre bygninger. Vi vil ikke gå nærmere inn på det i prosjektet.

Kommunen kan ha en rolle i forebygging av flom knyttet til flomsikringstiltak og kommunen kan via ordninger som SMIL og dreneringstilskudd innvilge mulighetsbaserte tilskudd til drenering og hydrotekniske tiltak, som kan virke noe forebyggende i forhold til flom. Videre er det viktig at kommunen opprettholder tett kontakt med Norges vassdrag og energiverk (NVE) som også kan bidra til å utføre forebyggende tiltak i områder der det er fare for folks liv og helse.

5.3.3.2 Ras/skred

Hendelsen ras/skred er plassert i RØD kategori i ROS-analysen. Det kan gi store skader på dyrka mark, men ikke minst kan det føre til skader på bygninger og medføre fare for liv og helse. Kommunen har en overordnet beredskap knyttet til ras og skred. *Tiltaksplan beredskap landbruk* omfatter derfor kun de deler av hendelsen som rammer landbruket spesielt.

Utfordringsbildet

Sammenliknet med andre deler av landet har Trøndelag en større sannsynlighet for løsmasseskred. Med en forventet økning i nedbørsmengdene i årene som kommer, som følge av klimaendringer, er det tenkelig at rasfrekvensen i begge kommuner kan tilta.

Håndtering

Bistand i en hendelse som ras/skred, må kommunen håndtere som beredskapsorganisasjon. Dersom situasjonen krever det vil kommunens egne ressurser settes inn så langt det lar seg gjøre. I tillegg har kommunen gjennom det kommunale beredskapsrådet flere samarbeidsavtaler, eksempelvis med saniteten og Røde kors, samt at en har mulighet til å spille på Sivilforsvarets ressurser. Landbrukssjefen kan ha en rolle opp mot gårdsbruk i slike hendelser. I en situasjon der et gårdsbruk må evakuere dyr kan landbrukskontoret ha en støttefunksjon, men da på etterspørsel fra andre aktører som politi og gårdbruker selv.

Etter en akutfase vil kommunen ha en støttefunksjon knyttet til naturskadeerstatninger og være saksbehandler i søknader om avlingsskade.

Forebygging

Når det gjelder forebygging av ras og skred har kommunen ansvar for å forbygge med sikker saksbehandling ved terrenginngrep, der det er viktig å være føre var. Plan og bygningsloven sikrer en del hendelser. Det er viktig at kommunen henter inn kunnskap fra fagfolk der det er usikkerhet, da forholdsvis små inngrep kan gi voldsomme konsekvenser – noe raset i Sørums kommuner viste.

5.3.3.3 Tørke, frost, store nedbørsmengder

Hendelsene er plassert i GUL og GRØNN kategori i ROS-analysen og risikoen varierer mellom produksjonstypene.

Utfordringsbildet

En endring i klimaet vil gjøre tidligere godt tilpassede planter og driftsformer mer sårbare. Det er varslet mer ekstremvær i framtiden, og samme vekstsesong kan komme til å inneholde både en kraftig tørkeperiode, og en langvarig vannmetning.

Langvarig vannmetning kan medføre ugunstige kjemiske forhold som påvirker plantevekst og annen biologisk aktivitet, og forringelse av jordas fysiske egenskaper gjennom pakking og andre kjøreskader. Våren 2015 var et eksempel på et utfordrende år for jordbruket på Innherred, der det var store arealer som ikke ble sådd i tide.

Håndtering

I håndteringssituasjonen er det behov for kunnskap. Da våren 2015 så ut til å ødelegge avlinger, samarbeidet kommunen og Levanger og Verdal landbruksforum om å arrangere åpne informasjonsmøter med relevante faginstanser. Dette er eksempel på at samhandling om slike tiltak er nyttig.

Der avlingsskadene er store vil dette kunne gi press på landbrukskontoret gjennom et økt antall erstatningssaker. Landbrukskontoret bør i disse tilfellene prioritere behandlingen av avlingsskadeerstatninger for å hindre ytterligere økonomiske utfordringer for gårdbrukeren.

Forebygging

Det er lite å gjøre med været, men det er mulig å forebygge noe for å redusere konsekvensene ved tørke, frost og store nedbørsmengder. Dette forebyggingsarbeidet blir hovedsakelig opp til den enkelte gårdbruker, men kommunen kan via ordninger SMIL og dreneringstilskudd innvilge mulighetsbaserte tilskudd til drenering og hydrotekniske tiltak. Videre er det viktig at kommunen opprettholder tett kontakt med Norges vassdrag og energiverk (NVE) som også kan bidra til å utføre forebyggende tiltak i områder der det er fare for folks liv og helse.

5.3.4 Langvarig strømbrudd

Langvarig strømbrudd er ofte en følgehendelse av hendelser knyttet til ekstremvær, men kan også skje uavhengig av dette. Hendelsen er plassert i RØD kategori i ROS-analysen.

Utfordringsbildet

Med klimaendringene og økende hyppighet av ekstremvær vil strømbrudd være en hendelse en må regne med kan forekomme hyppigere framover. Dagens landbruk er spesialisert og for mange husdyrprodusenter med stort driftsomfang er det nødvendig å sikre seg egen nødstrøm. For fjørfehold er nødstrømsløsninger påbudt.

Håndtering

Ved et strømbrudd i Levanger og Verdal er NTE ansvarlig for håndteringen av selve reparasjonen av bruddet. Kommunen har et beredskapsnummer til NTE som benyttes når kommunen blir gjort oppmerksom på et strømbrudd og skal undersøke status på utbedringsarbeidet.

All annen hjelp enn strøm, slik som vann, varme, mat etc., må kommunen håndtere som beredskapsorganisasjon. Dersom situasjonen krever det vil kommunens egne ressurser settes inn så langt det lar seg gjøre. I tillegg har kommunen gjennom det kommunale beredskapsrådet flere samarbeidsavtaler, eksempelvis med saniteten og Røde kors, samt at en har mulighet til å spille på Sivilforsvarets ressurser. Landbrukssjefen kan ha en rolle opp mot gårdsbruk i slike hendelser.

Når det gjelder gårdsbruk som rammes av strømbrudd er aggregat det viktigste hjelpemiddelet og her har den enkelte gårdbruker ansvar for egen beredskap.

Forebygging

Forebyggingsarbeidet hva gjelder ledningsnett o.l. er NTE sitt ansvar.

Kommunen har ansvar for å sørge for at det er et beredskapsapparat i kommunen, som har ressurser til å håndtere situasjoner som kan oppstå grunnet langvarig strømbrudd.

Prosjektet anbefaler at kommunens landbrukskontor innhenter informasjon om aggregatbeholdningen på gårdsbruk som er sårbare ved langvarig strømbrudd.

5.3.5 Langvarig brudd i vannforsyningen

I Levanger og Verdal er det både kommunal og privat vannforsyning. I denne tiltaksplanen er det hovedsakelig den kommunale vannforsyningen som behandles.

Utfordringsbildet

Vann er en kritisk ressurs for de fleste produksjoner, men særlig produsenter med fjørfe er sårbare for brudd i vannforsyninga. Flere timer uten vann på slutten av et kyllinginnsett vil ha alvorlige konsekvenser og kunne føre til både lidelse for dyr og økonomisk tap for gårdbrukeren. Både svineproduksjonen og melkeproduksjonen er avhengig av store vannmengder i løpet av et døgn og langvarig brudd i vannforsyninga kan gi vesentlig reduksjon i produksjonen, samt at produksjonene er så store at de krever voldsomme vannmengder.

Håndtering

Kartleggingen viste at kommunene i liten grad kan forsørge gårdsbruk med nødvann i en krisesituasjon. Levanger kommune har to tankvogner for nødvann, men den ene er reservert Sykehuset Levanger. Det må derfor gis informasjon til landbruksnæringen om at sårbare abonnenter med kritisk behov for vann selv må sørge for å ha en vannberedskap på gården.

Kommunen har vannposter, der drikkevann kan hentes. Kart som viser disse punktene vil kunne lenkes opp i Tiltaksplan beredskap landbruk.

Kartleggingen av rutiner i kommunen viste også at kommunen ikke har en oversikt over sårbare abonnenter i landbruket. Et arbeid ble satt i gang for å innhente lister fra

Landbruksregisteret som viser koordinater, type husdyrproduksjon og størrelse på besetningen. Disse listene blir så sendt til GIS-ansvarlig og kartfestet.

Det blir i denne forbindelse også forsøkt innhentet informasjon om alternative vannkilder på gårdsbruk.

Forebygging

Kommunen har ansvar for å vedlikeholde og utbedre det kommunale vannledningsnett og sørge for at risikoen for brudd i vannforsyningen er så liten som mulig. Samtidig er det flere private vannverk i begge kommuner, som igjen har ansvar for sine vannledningsnett.

Kommunen kan ved planlagte brudd gi et forvarsel i god tid til sine sårbare abonnenter, nå som disse er kartlagt. Dette vil gi gårdbrukerne mulighet til å sørge for alternative vannkilder i den tiden bruddet er planlagt.

Et viktig forebyggende tiltak vil, som nevnt over, være å sørge for egen vannberedskap på gården. LVL oppfordret i prosjektperioden de lokale faglagene til å diskutere mulige løsninger innad i næringa. Her kan en tenke seg samhandling internt i et maskinlag, i en klynge av produsenter etc.

5.3.6 HMS-ulykker

I denne kategorien er det samlet flere typer hendelser, som for eksempel brann i driftsbygning, kollaps gjødselkjeller, silogass, gjødselgass, forurensning og personulykker. Hendelsene er plassert i rød kategori i ROS-analysen og innebærer dermed høy risiko for den enkelte gårdbruker.

Utfordringsbildet

Bare tre prosent av norske arbeidstakere jobber i landbruket, men en firedel av alle dødsulykker i norsk arbeidsliv nettopp i dette yrket. Landbruket er fortsatt den fastlandsnæringen som har flest dødsulykker. Det er store mørketall i innrapporterte arbeidsulykker med personskade og rapporten «Ikke en bonde å miste» mener årsakene er de mange forskjellige og sammensatte arbeidsoppgavene og arbeidssituasjonene bønder har i arbeidshverdagen sin. Landbruksnæringen er til tross for sin høye plassering i ulykkesstatistikken en av få næringer som er unntatt krav om obligatorisk bedriftshelsetjeneste.

Det er grunn til å trekke fram brann blant hendelsene i gruppen HMS-ulykker. Brann i driftsbygning kan få katastrofale følger – særlig i husdyrfjøs. Elektrisk anlegg og elektrisk utstyr står for 2 av 3 branntilløp i landbruksbygg og 2014 var rekordår i antall branner i Norge.

Håndtering

Som nevnt over er HMS-ulykker en sammensatt gruppe hendelser og det vil dermed variere hvem som har ansvar for håndtering av selve hendelsen. I mange tilfeller vil kommunens helsetjeneste ha en rolle i håndteringen, mens landbrukskontoret kan via avløserlaget be om en krisesykdomsavløsning på det rammede gårdsbruket. Dette gjelder først og fremst husdyrbruk, men kan også gjelde andre produksjoner i onnetider.

I de fleste av HMS-ulykkene vil kommunen ha en støttefunksjon opp mot den rammede gårdbruker med familie. Herunder kommer landbrukskontorets rolle som rådgiver og samtalepartner. Fordi landbruksnæringen opplever landbrukskontoret som en viktig aktør når alvorlige hendelser oppstår, foreslår prosjektet at landbrukskontoret skal tilby sin rådgivning og støtte til de rammede, men med bakgrunn i sin faglige kompetanse og henvisningskompetanse.

Forebygging

For å forbygge HMS-ulykker er kunnskap og bevissthet nøkkelord. Rapporten «Ikke en bonde å miste - om ulykker og arbeidsevne i landbruket» viser at det å ha fokus på HMS i seg selv har en forebyggende effekt. Rapporten anbefaler en rekke forslag til tiltak som retter seg inn mot det overordnede nivået: systemer, organisasjoner, lovverk og andre reguleringer. Blant annet anbefales det at HMS bør være tema i ethvert møte med gårdbrukeren. Samtidig er den enkelte gårdbruker likevel viktig, for HMS-ansvaret på gården hviler først og fremst på gårdbrukeren.

Kommunens rolle i forebyggingen vil først og fremst være å legge til rette for kunnskapsformidling i samhandling med aktører på HMS-området, for eksempel NLR HMS, og landbruksnæringen. Her kan en følge opp anbefalingen fra «Ikke en bonde å miste» om å ha HMS som siste tema der bønder møtes uansett hvilke type møte det er. Det er også viktig for kommunen å ha henvisningskompetanse og vise til NLR HMS der situasjonen tilsier det.

Landbruksnæringen kan også internt skape arenaer for bønder der ulykker/nesten-ulykker presenteres og drøftes, og knyttes opp til forebyggende kunnskap.

5.3.7 Psykososiale hendelser

Psykososiale hendelser er en bred kategori, som omhandler hendelser som kan virke på, eller være forårsaket av, gårdbrukerens psykiske helse. Gårdbrukerens psykiske helse kan belastes ved at han/hun blir utsatt for en krise knyttet til gårdsdrifta, som f.eks. smittsom dyresykdom, brann eller personulykker. Redusert psykisk helse kan også skyldes økonomi, lite faglig og/eller sosialt nettverk, samlivsbrudd etc. – eller ofte en kombinasjon av flere hendelser. Videre fører slik belastning ofte til at gårdbrukeren er mer utsatt for å gjøre feilvurderinger og bli utsatt for HMS-ulykker. En tydelig tilbakemelding fra deltakerne i ROS-

analysen var viktigheten av et psykososialt perspektiv inn i prosjektet. Psykososiale hendelser er plassert i RØD kategori i ROS-analysen.

Utfordringsbildet

Dagens landbruk er kapitalintensivt og setter krav til effektivitet. Store økonomiske investeringer kan gjøre driften sårbar for svingninger i konjunkturer og endringer i rammebetingelser. Dette kan oppleves som en stor belastning for den enkelte gårdbruker. I noen tilfeller kan det være fare for at det utvikler seg en «ukultur» der dyrevernet settes under press. Det er den som eier eller har ansvaret for dyr, som skal sørge for at de har det bra og holdninger til dyrevern blir dermed viktig. Ansvaret for holdningsskapende arbeid hviler her på landbruksnæringas organisasjoner.

Som følge av stadig lavere bemanning og større geografisk avstand mellom gårdbrukerne er det en utfordring at gårdbrukere, i større grad enn før, kan oppleve ensomhet i arbeidshverdagen. Dette kan være medvirkende årsak til psykososiale utfordringer hos gårdbrukeren, som igjen kan sette dyrevelferden i fare.

Et plutselig dødsfall eller alvorlig ulykke hos gårdbruker fører til store utfordringer for gårdsdrifta – med akutte behov for gårdsbruk med husdyrproduksjon, samtidig som at redusert innsats en periode ofte gir alvorlige følgeproblemer for de fleste driftsformer. I dagens landbruk arbeider ofte én av partene utenfor gården og har kanskje ikke kompetanse, eller mulighet, til å ta over driften på gården.

Ikke sjelden er det en kombinasjon av hendelser som utløser at en gårdbruker kommer i en psykososial krise, noe som gjør denne hendelseskategorien så kompleks.

Det har vært viktig for prosjektet å få fram hvorfor en mener kommunen bør ha en mer utvidet beredskap opp mot gårdbrukere i forhold til andre yrkesgrupper. Dette er fordi forskning viser at gårdbrukere har en økt risiko for å utvikle depresjon i sammenlikning med andre yrkesgrupper, samt at konsekvensene av at en gårdbruker ikke er i stand til å gjøre jobben sin er meget alvorlige. Det er også et faktum at gårdbrukere jobber mye alene og i de tilfeller hvor gårdbruker faller fra eller blir alvorlig syk eller skadet, kan det være få som er i stand til å overta driften umiddelbart.

Håndtering og forebygging

Det er tilnærmet umulig å ha en kort, konkret og klar plan for beredskap når det gjelder psykososiale kriser, da kompleksiteten i hendelsene er så stor. Samtidig er det også vanskelig å ha et klart skille på hva som er håndtering og hva som er forebygging. I slike komplekse forhold vil fokuset på samhandling og relasjoner være avgjørende for å lykkes i arbeidet med håndtering og forebygging av psykososiale kriser..

Ved akutte hendelser er det gjerne nødetatene som står for den umiddelbare håndteringen av situasjonen, men kommunen har en rekke tjenester som kan være aktuelle for en

gårdbruker eller pårørende som havner i en psykososial krise. Dette er tjenester som er tilgjengelige for gårdbrukere på lik linje som med alle andre innbyggere i kommunen.

Det ble tidlig i prosjektet signalisert et ønske fra landbruksnæringa om en varslingstelefon – eller en «rød knapp» - som kunne utløse en rekke tiltak fra kommunens side, dersom noen var bekymret for en gårdbrukers psykiske helse. Prosjektet finner at det ikke er hensiktsmessig med en egen bekymringstelefon, men at det heller er fornuftig å synliggjøre allerede eksisterende tilbud, både hos kommunen og andre aktører. I tillegg mener prosjektet det er viktige å ansvarliggjøre aktører rundt gårdbrukeren til selv å konfrontere gårdbrukeren med sin bekymring, fremfor å varsle via andre aktører.

Landbrukskontoret rolle knyttet til psykososiale hendelser har også vært gjenstand for diskusjon i prosjektet. Prosjektet er av den oppfatning at landbrukskontoret bør ha en tydelig profil utover rollen som saksbehandler, samtidig som det er viktig at landbrukskontoret har fokus på å gjøre den faglige jobben de er satt til å gjøre og ikke ta roller de ikke har kompetanse eller mandat til å fylle. For aktører i landbruksnæringa vil landbrukskontoret ofte være en naturlig kanal inn til kommunen, uavhengig av hvilken kommunal enhet som har forvaltningsansvar og det er viktig å opprettholde den lave terskelen for henvendelser til landbrukskontoret. Det blir da viktig for landbrukskontoret å ha god henvisningskompetanse i de tilfeller der henvendelsene går ut over kontorets fagkompetanse. Her vil listen over aktører i hjelpeapparatet være til nytte.

I prosjektets arbeid med psykososiale kriser har de tilgrensende prosjektene vært viktig med tanke på samhandlingsstrukturer og de tidligere omtalte samhandlingsstrukturene gjør seg særlig gjeldene i denne type hendelser.

Samhandling internt i kommunen

Som nevnt tidligere har prosjektet hentet mye kunnskap fra «Gårdbrukerens sikkerhetsnett» i Steinkjer kommune og det er særlig landbrukskontorets rolle og den etablerte kontakten mellom landbrukskontoret og kommuneoverlegen som er av interesse.

I Steinkjer kommune er det landbrukskontoret som er «navet» i sikkerhetsnettet, med tett kobling til kommuneoverlegen.

Landbrukskontoret i Steinkjer kommune kan sies å operere etter en svært bred forståelse av kommunens beredskapsplikt og går langt i å hjelpe den enkelte gårdbruker eller familie som har utfordringer på det psykososiale området. I de tilfeller landbrukskontoret får en henvendelse fra en gårdbruker/pårørende, eller er alvorlig bekymret for en gårdbrukers psykiske helse og derigjennom dyrevelferden på gården, vil de hjelpe gårdbrukeren til å finne riktig hjelpetiltak i sikkerhetsnettet, eller innhente samtykke fra gårdbruker til å kontakte riktig aktør. Det er alltid et mål å få gårdbrukeren selv til å kontakte hjelpetiltaket, men i de tilfeller det ikke lar seg gjøre kan landbrukskontoret ta kontakt – med samtykke fra gårdbruker. Det er utarbeidet samtykkeskjema til bruk i slike situasjoner.

I de tilfeller der det ikke lykkes landbrukskontoret å få gårdbrukeren til å ta kontakt med et hjelpetiltak, og der kontoret heller ikke får samtykke, vil de ved alvorlige bekymringer henvende seg til kommuneoverlegen. Kommuneoverlegen kan da opprette kontakt med gårdbrukerens fastlege. I utgangspunktet skal også varslingen kunne gå motsatt vei, der fastlege kan kontakte landbrukskontoret ved en hendelse eller en bekymring – igjen med samtykke fra gårdbruker.

«Sammen i kriser – mest klok, lite skadet» har fokusert mest på en samhandling mellom landbrukskontor og kommuneoverlege, der landbrukskontoret kan søke råd og veiledning fra kommuneoverlege, men der kommuneoverlege kun vil iverksette tiltak dersom det er fare for liv og helse hos vedkommende gårdbruker.

Det viktigste landbrukskontoret kan gjøre i alle situasjoner er å bruke sin landbruksfaglige kompetanse og sin henvisningskompetanse, men det vil alltid være tilfeller der en er i tvil og da vil kommuneoverlege kunne være en støttespiller. I tillegg kan kommuneoverlege ha en koordinerende rolle der det er behov for landbrukskontoret sin kompetanse i tilknytning til andre kommunale tjenester en gårdbruker mottar – dersom bruker ønsker det.

Taushetsplikten vil legge begrensninger på hva av informasjon som kan utveksles mellom enheter innad i kommunen, men som nevnt tidligere er taushetsplikten ikke til hinder for å ytre en generell bekymring eller å gripe inn dersom det er fare for liv og helse.

For å sikre en god og kontinuerlig samhandling mellom landbrukskontoret og kommuneoverlege, foreslår prosjektet at det settes av faste møtetider for kommuneoverlege og landbrukssjef, gjerne så ofte som hvert kvartal. Denne samhandlingsstrukturen gir også mulighet for å diskutere andre temaer knyttet til beredskap, som smittsomme dyresykdommer, forurensning etc., samt være en arena for å forberede revidering av beredskapsplan og ROS-analyse. Det kan også være en arena for å diskutere relevant kunnskap som kan formidles gjennom de øvrige samhandlingsstrukturene. Møtene mellom kommuneoverlege og landbrukssjef kan legges inn i de årlige handlingsplanene for Temaplan landbruk.

Samhandling mellom kommunen og andre offentlige aktører/andre aktører

Når en snakker om psykososiale kriser hos gårdbrukere er det lett å tenke på dyretragedier og det er et faktum at bak mange dyretragedier ligger en psykososial krise hos gårdbrukeren. Det betyr ikke at en psykososial krise nødvendigvis fører til en dyretragedie, men det er en *større risiko* for at en gårdbruker i denne type krise ikke er i stand til å ivareta sine husdyr i tråd med dyrevelferdsloven.

Mattilsynet er en viktig aktør i arbeidet med dyrevelferd. Det er gårdbrukerens ansvar å sørge for at husdyrene har det bra, men Mattilsynet skal se til at dyrevelferdsloven følges. Dersom gårdbrukeren bryter loven og ikke håndterer dyrene på en god nok måte, har Mattilsynet rett og plikt til å gripe inn. Dyrene kan tas i forvaring, omplasseres eller avlives

om nødvendig. I dyrevelferdsloven heter det blant annet at "enhver som har grunn til å tro at dyr blir utsatt for mishandling eller alvorlig svikt vedrørende miljø, tilsyn og stell, skal snarest mulig varsle Mattilsynet eller politiet". Mattilsynets ansvar strekker seg til dyrene – ikke til gårdbrukeren – og det er derfor viktig med god samhandling med andre aktører for å forebygge at dyretragedier skjer.

Kommunens landbrukskontor er i kontakt med gårdbrukere knyttet til ulike type tilskuddsordninger og generell rådgivning og saksbehandling. I disse møtene med gårdbruker kan landbrukskontoret få inngående kjennskap til forhold rundt både dyrehold og gårdbrukerens fysiske og psykiske helse. Dersom det er grunn til å tro at det er fare for dyrevelferden skal Mattilsynet varsles, men det kan forekomme at bekymringen gjelder andre forhold, som kanskje på sikt kan påvirke dyrevelferden, eller som sammen med annen informasjon kan gi et større og mer komplett bilde av situasjonen.

I prosjektet «Dyretragedier i Nord-Trøndelag: Forebygging og oppfølging, metodeutvikling og samhandling» har Nord-Trøndelag Bondelag og Mattilsynet ønsket å styrke aktørenes kompetanse i arbeidet med å forebygge dyretragedier, med bakgrunn i troen på at en gjennom en styrket samhandling kan bidra til å redusere risikoen for dyretragedier. Aktørene som har vært involvert i prosjektet er Steinkjer kommune, Midtre Namdal samkommune(MNS), Fylkesmannen i Nord-Trøndelag, Sparebank1 SMN, Steinkjer regnskap, Nortura Midt, Tine Midt-Norge, Felleskjøpet avdeling Midt, Norsk Landbruksrådgivning NT, Nord-Trøndelag Bondelag som prosjekteier og Mattilsynet som prosjektleder.

I prosjektet ble aktørenes rutiner for varsling og oppfølging av bekymringer for dyrevelferd gjennomgått og revidert og med det har aktørene fått kunnskap om hvordan bekymringer for dyrevelferd håndteres i egen organisasjonen og hos de andre aktørene.

Prosjektet skal i 2018 over i drift med regelmessige møter mellom aktørene på hhv lokalt og regionalt nivå for å vedlikeholde kontakten og sikre oppfølging av bekymringer i etterkant av prosjektperioden.

«Dyretragedier i Nord-Trøndelag» ønsker å gjennomføre to regionale og to lokale kontaktmøter årlig. På de lokale møtene skal kommunene og Mattilsynets avdelingskontor utveksle eventuelle bekymringer og gjennomgå varslings- og oppfølgingsrutiner for bekymringer om dyrevelferd. Tilsvarende på regionale møter. I regionale møter deltar regionale representanter for kjøttbransje, meieriselskap, fôrvareleverandører, Norsk Landbruksrådgivning, fylkeslaget av Bondelag samt Mattilsynet.

En utfordring i løsningene «Dyretragedier i Nord-Trøndelag» har valgt er forvaltningslovens definisjon av taushetsplikten. Prosjektet sier at samarbeidet forutsetter en utvidet taushetsplikt for de involverte, ved at det som blir kjent av personlige forhold på samhandlingsmøtene er taushetsbelagt. Det er heller ikke nødvendig å utdype hvorfor en aktuell aktør er bekymret for en produsent.

«Sammen i kriser – mest klok, lite skadet» har også en klar oppfatning om at en tettere og mer formalisert samhandling mellom kommunen og Mattilsynet vil være bra for forebygging av dyretragedier som utløses av en psykososial krise hos gårdbruker. Prosjektet ønsker derfor å følge opp forslaget til lokale møter mellom kommunen og Mattilsynets distriktskontor, men ser det som naturlig at taushetsplikten ivaretas gjennom at det er *generelle* bekymringer for enkeltgårdbrukere som utveksles. Det vil fortsatt være mulig for både Mattilsynet og kommunen og følge opp disse bekymringene nærmere gjennom blant annet tilsyn og kontroll, uten at noen av partene har brutt taushetsplikten.

Grunnlaget for denne samhandlingsstrukturen kan sies å være avtalen mellom Mattilsynet og landbruksforvaltningen fra 2014: Rutiner for informasjonsutveksling i dyrevelferdssaker mellom Mattilsynet og landbruksforvaltningen.

Retningslinjene i denne avtalen er å anse som «minimumskrav» og siste punkt i retningslinjene sier:

«Dyrevelferd og brudd på dyrevelferdsloven skal være tema på jevnlige møter mellom Mattilsynet og landbruksforvaltningen.»

Det er også mulig at denne samhandlingsstrukturen kan omfatte de andre områdene nevnt i avtalen mellom Mattilsynet og landbruksforvaltningen:

- Husdyrsykdommer (dyrehelse/smitte)
- Plantesykdommer (plantehelse/smitte)
- Erstatningsordningen
- Floghavre
- Autorisasjon for bruk av plantevernmidler
- Produksjonstilskudd og bruk av virkemidler
- Beredskapsplaner (samarbeid)
- Deponier/massemottak

Mattilsynet har ansvaret for oppfølging møtestrukturene foreslått i «Dyretragedier i Nord-Trøndelag» og det er lagt opp til en bred implementering i samtlige kommuner i regionen med oppstart i 2018. «Sammen i kriser – mest klok, lite skadet» foreslår at kommunene følger opp dette arbeidet i året som kommer. Dersom implementeringen ikke går som planlagt, mener prosjektet at kommunene selv bør ta initiativ til møter med Mattilsynet – to møter pr. år, gjerne i tilknytning til søknadsrunder om produksjonstilskudd, som er ordningen som gir kommunen mest informasjon om dyreholdet.

«Dyretredier i Nord-Trøndelag» ønsker å gjennomføre regionale møter i etterkant av de lokale møtene mellom kommune og Mattilsynets avdelingskontor. Her skal bekymringene fra de lokale møtene løftes opp i de regionale møtene. I regionale møter deltar som nevnt regionale representanter for kjøttbransje, meieriselskap, fôrvareleverandører, Norsk Landbruksrådgiving, fylkeslaget av Bondelag samt Mattilsynet.

«Sammen i kriser – mest klok, lite skadet» ønsker ikke å følge opp denne formen for regionale møter i eget prosjekt. Dette først og fremst på grunn av utfordringene med taushetsplikten.

Derimot ser prosjektet at det vil være hensiktsmessig for kommunen å samhandle med flere aktører i håndtering og forebygging av psykososiale kriser, men da med en mer kunnskapsbasert inngang, da prosjektet mener kunnskap er nøkkelen til forebygging av uønskede hendelser.

Norsk Landbruksrådgiving HMS har en viktig rolle når psykososiale kriser inntreffer, eller det er grunn til bekymring for en gårdbrukers psykiske helse. HMS-tjenesten i Norsk Landbruksrådgiving er et tilbud til alle i landbruket og tilbyr HMS-rådgiving til bønder over hele landet i form av rutinemessige HMS-besøk på gården, helseoppfølging hos bedriftshelsetjeneste, kursing og andre faglige tilbud. NLR HMS er en medlemsbasert tjeneste, men tilbyr også krisehåndtering til ikke-medlemmer. I Levanger og Verdal er det registrert 312 foretak med medlemskap i NLR HMS.

Andre aktører relevant for en gårdbruker i krise er avløserlag, regnskapskontor, bank/forsikring, Tine, Nortura og Felleskjøpet.

«Gårdbrukerens sikkerhetsnett» har årlige nettverksmøter mellom Steinkjer kommune v/kommuneoverlege og tjenesteenhet landbruk, Mattilsynet, NLR HMS, Steinkjer avløserlag og bondeorganisasjonene. Her diskuteres ikke enkeltsaker, men saker på systemnivå, noe som gjør at en unngår brudd på taushetsplikten. Samtidig viser erfaringen at det er krevende å opprettholde et nettverk over tid.

«Sammen i kriser – mest klok, lite skadet» foreslår at kommunen, sammen med landbruksnæringa, årlig inviterer til et «stormøte» med aktører som Tine, Nortura, Felleskjøpet o.l. Et slikt møte kan ha en kunnskapsbasert inngang og variere tema fra år til år. Det gjør at en kan se en slik samhandling i et bredere perspektiv og ta inn tema som går ut over det psykososiale aspektet isolert sett, men som samtidig kan være viktig forebyggende kunnskap totalt sett. Prosjektet foreslår at disse møtene tas inn i kommunens årlige handlingsplan for å sikre gjennomføring over tid.

Samhandling mellom kommunen og landbruksnæringa

Forebygging av psykososiale kriser i landbruket kan ikke skje gjennom offentlige myndigheter og rådgiverapparatet alene. Landbruksnæringens organisasjoner er meget viktige i denne type arbeid.

«Sammen i kriser – mest klok, lite skadet» mener en kontinuerlig og formalisert samhandling mellom kommunens landbrukskontor og landbruksnæringens organisasjoner er et viktig også for håndteringen og forebyggingen av psykososiale kriser. Dette vil føre til en sterkere relasjon mellom partene og kan bidra til at det er enklere å improvisere (XXX) i håndteringen av komplekse hendelser.

Kunnskap og faglige nettverk er viktig for forebyggingen av kriser. Gjennom en tett samhandling kan kommunen og landbruksnæringas organisasjoner *sammen* bidra med kunnskapsutveksling og kunnskapsutvikling knyttet til forebyggende arbeid og dermed forsterke budskapet.

For å sikre jevnlig kommunikasjon anbefaler prosjektet at det legges opp til en samhandlingsstruktur bestående av representanter fra kommunens landbrukskontor og landbruksnæringas organisasjoner, med faste møtepunkt 2-3 ganger løpet av året. Med landbruksnæringas organisasjoner mener en i denne sammenhengen representanter fra de lokale bondelag, bonde- og småbrukarlag og skogeierlag.

En slik samhandlingsstruktur vil være nyttig i forhold til å få kunnskap og informasjon om ulike forhold ut til næringa og samtidig få kunnskap og informasjon fra næringa inn i det kommunale arbeidet. Dette vil gjøre tiltak knyttet til håndtering og forebygging mer målrettet og det vil kunne gi en helhet i arbeidet som gjøres både i kommunen og i landbruksnæringas organisasjoner og gi samskapte effekter.

«Sammen i kriser – mest klok, lite skadet» anbefaler også at denne samhandlingsstrukturen tas inn i kommunenes årlige handlingsplaner for å sikre en kontinuerlig oppfølging av arbeidet.

Samhandling internt i landbruksnæringa

Som nevnt tidligere er det vanskelig å komme med noe annet enn oppfordringer til tiltak når det gjelder samhandling internt i landbruksnæringa. Dette er frivillige verv og svært personavhengig, men samtidig er det viktig at næringa selv tar et visst ansvar for å styrke den interne samhandlinga knyttet til håndtering og forebygging av kriser – også av psykososiale kriser, eller psykososiale aspekt ved andre hendelser. I tilknytning til kriseøvelsen ble landbruksnæringas organisasjoner oppfordret til å se på egen rolle opp mot den rammede gårdbruker. Dette arbeidet bør landbruksnæringas organisasjoner fortsette også etter at prosjektet er avsluttet.

I prosjektperioden har «Sammen i kriser – mest klok, lite skadet» sett på flere tiltak som kan være nyttige i et forebyggende perspektiv. Noen av tiltakene er direkte knyttet til det psykososiale aspektet, mens andre har en mer indirekte tilknytning.

Prosjektet identifiserte et behov for en arena for formidling og deling av forebyggende kunnskap og informasjon, samt nettverksbygging. En slik arena må være opp til landbruksnæringa selv å drifte, men kommunens landbrukskontor kan være en viktig støttespiller.

Denne type arena kan brukes til å formidle kunnskap knyttet til forebyggende kunnskap innen områder som:

- Folkehelseinnsats i landbruksnæringa
- Økonomistyring i landbruket
- Kunnskap om landbruk og naturforvaltning inkl. naturmiljø

Både LVL og de enkelte faglagene har tradisjon for å holde åpne møter med ulike tema som bidrar til å spre kunnskap til den enkelte gårdbruker. Det vil være viktig å fortsette dette arbeidet videre, også nå når LVL med all sannsynlighet oppløses i 2018.

Ut over dette har prosjektet følgende forslagene til tiltak, som landbruksnæringas organisasjoner kan vurdere:

Mentorordning: Faglig nettverk er forebyggende også for psykososiale kriser.

Mentorordningen «[Bonde hjelper bonde](#)» innebærer at en ung bonde gjør en formell avtale med en erfaren kollega om å bistå som diskusjonspartner i drifta. Mentorparene får opplæring i hva opplegget går ut på og hva det vil si å være mentor før de setter i gang og mentorparene blir tilknyttet en regionkontakt i NLR. Mentorparene inngår en avtale som innebærer kommunikasjon og møter gjennom ett år, og mentor mottar 8000 kroner for arbeidet etter gjennomføring. Mentorordningen er finansiert med midler fra Jordbruksavtalen og er utviklet i tett dialog mellom Norges Bondelag, Norsk Bonde- og Småbrukarlag og NLR.

Landbruksnæringas organisasjoner kan formidle informasjon om denne ordningen til sine medlemmer og oppfordre erfarne gårdbrukere til å påta seg mentorroller.

Tryggere sammen: Norges Bondelag har som nevnt tidligere et eget beredskapsprosjekt kalt [Tryggere sammen](#). Prosjektet består av fire samlinger med ulike beredskapstema og er myntet på lokallagene i Bondelaget. Det er hittil et fåtall av lokallagene i Levanger og Verdal som har gjennomført samlingene. For å lette gjennomføringen kan det være nyttig om flere lag gikk sammen om å arrangere samlinger.

Sprek og glad bonde: Dette var et underprosjekt i regi Fjellandbruket og var en psykososial arena for bønder med fokus på å få bonden i bedre fysisk form og derigjennom bedre psykisk rustet. Evalueringen viser at deltakerne trakk fram det psykososiale aspektet som særlig viktig i opplegget. De følte de hadde en støtte i nettverket – noen å diskutere med. I tillegg gjorde en bedre fysisk form de i stand til å takle de psykiske utfordringene ved gårdsdrifta bedre. Det var også noen par som deltok og der var tilbakemeldingen at den «utearbeidende» fikk bedre forståelse for drifta og utfordringene på gården.

Andre prosjekter fra andre steder i landet kan også vise til positive resultat av denne type satsinger. For faglagene i Levanger og Verdal vil det kunne være mulig å søke økonomisk støtte til et slikt tiltak:

<http://www.levanger.kommune.no/Tjenester-a-a/Kultur-og-fritid/Fritid/Lag-og-foreninger/Lag-og-foreninger/Kultur--og-idrettstilskudd/>

Fagringer/studieringer: Fagnettverk knyttet til ulike produksjoner; melkering, svinering osv. Det eksisterte tidligere slike ringer, da i regi forsøksringen, og dette var nyttige nettverk for å diskutere fag og erfaringer.

Mangel på faglig nettverk er noe som er blant «kjennetegnene» i dyretragedier og denne type fagnettverk kan virke forebyggende i så måte.

Likemannsarbeid: Dette er en form for kollegastøtte, der bønder som har vært igjennom en vanskelig situasjon kan være en støtte (likemann) for en kollega som står i en liknende situasjon. Dette er noe Steinkjer kommune gjennom «Gårdbrukerens sikkerhetsnett» har promotert for faglagene, uten at de så langt har kommet til noen konkret form på arbeidet. Steinkjer kommune har [tilskuddsmidler](#) til denne type arbeid.

5.4 Kriseøvelser

Kriseøvelser er et viktig virkemiddel for å øke evnen til å håndtere kriser. Gjennom øvelser kan en teste og videreutvikle systemer, funksjoner og kompetanse, eller påvise effekt av gjennomførte tiltak og endringer. Det ligger også mye læring i planleggingen og gjennomføringen av en øvelse.

Som en del av kunnskapsbyggingen i prosjektet ble det i prosjektets slutfase gjennomført to kriseøvelser med utgangspunkt i Tiltaksplan beredskap landbruk – en varslingsøvelse og en spilløvelse. Det var hovedsakelig den kommunale beredskapen som ble øvd, men med bistand fra Mattilsynet.

Målet for varslingsøvelsen var å se om varslingsrutinene i kommunen fungerer, mens målet for spilløvelsen var å teste ut beredskapen som ble bygget gjennom prosjektet, som grunnlag for evaluering før prosjektet skulle ferdigstilles. Samtidig var prosjektet av den oppfatning at en kriseøvelse styrker kompetansen i forhold til en reell situasjon.

For varslingsøvelsen koblet prosjektet seg på en nordisk-baltisk øvelse som Mattilsynet gjennomførte i september 2017. Øvelsen gjaldt afrikansk hestepest. Varsel ble sendt fra Mattilsynet til Verdal kommunes beredskapsepostadresse og rådmann varslet videre til landbrukssjef i kommunen (da Samkommunen). Varslingen fungerte i tråd med rutinene.

Scenario for spilløvelsen var mistanke om miltbrann i storfebesetning i Verdal kommune og selve scenarioet var utformet av beredskapsavdelingen hos Fylkesmannen i Nord-Trøndelag. De bidro også med råd og veiledning i planleggingsfasen.

Øvelsen viste at rollen til kommunens landbrukskontoret i en akutfase i stor grad bestemmes av Mattilsynets behov for bistand i kartleggingsarbeid o.l. Rollen vil antakelig bli større dersom krisen trekker ut i tid, og prosjektet antar at en tettere samhandling mellom Mattilsynet og kommunen i større grad vil synliggjøre den gjensidige nytten av å samordne ressurser i en krisesituasjon.

Øvelsen viste at kommuneoverlegen er mest sentral i kontakten med gårdbruker og pårørende – særlig i den første akutfasen. Det vil derfor være viktig at kommuneoverlege og landbrukssjef avklarer kontakten inn mot gårdbruker.

I øvelsen oppfordret kommuneoverlege gårdbruker til å ta kontakt med landbrukskontoret, samt vurdere andre støttespillere. I denne situasjonen fikk det lokale bondelaget en sentral rolle, da gårdbruker ønsket at bondelaget skulle være kontaktperson opp mot media. En annen sentral aktør å nevne for gårdbruker er NLR HMS, da de har en rolle i å følge opp gårdbrukere i krisesituasjoner, men er avhengig av å få informasjon om hendelsen for å kunne iverksette sine tiltak.

En evaluering av øvelsen synliggjorde behovet for en diskusjon omkring taushetsplikt og personvern, slik det refereres til tidligere i rapporten. En hendelse vil aldri være lik en annen og det er derfor nødvendig å ta avveininger i hvert enkelt tilfelle – det lar seg ikke gjøre å ha én gjennomgående rutine.

Fremfor alt viste øvelsen at det er nyttig med regelmessige øvelser. Prosjektet oppfordrer derfor kommunene til å gjenta en øvelse i fremtiden, der landbruket er berørt og der landbrukskontoret kan få en rolle. Prosjektet foreslår å se på muligheten for en felles øvelse

for kommunene, Mattilsynet og landbruksnæringa. Dette kan gjerne knyttes opp til øvelser som kjøres i regi fylkesmannen.

5.5 Nettløsning for kunnskapsdeling, informasjon og kommunikasjon i krisesituasjoner

Det var i prosjektplanleggingen foreslått at kommunene og Levanger og Verdal landbruksforum i fellesskap skulle utvikle en nettløsning som ivaretok behovet for effektiv og lett tilgjengelig kunnskapsdeling, informasjon og kommunikasjon i krisesituasjoner – der landbruksnæringa var målgruppe. De organisatoriske endringene i kommunene og landbruksnæringa la ikke til rette for at en slik nettløsning var bærekraftig på sikt. I tillegg viser erfaring at slike nettløsninger ofte blir inaktive sider når prosjektperioden er over. Prosjektet valgte derfor å gå bort ifra en egen nettløsning, men heller bruke kommunens nettsider og landbruksnæringas egne kanaler til spredning av resultater og kunnskap. Prosjektet ser dog en utfordring med resultatspredning via kommunenes nettsider, da disse er vanskelige å orientere seg i.

6. RESULTATSPREDNING

Kriser i landbruksnæringa oppstår jevnlig i alle norske kommuner og alle norske kommuner har ansvar for både krisehåndtering og forvaltning av norsk landbrukspolitikk. Resultatene fra «Sammen i kriser – mest klok, lite skadet» er derfor av stor nytte for andre kommuner i landet.

Det har i prosjektperioden vært stor interesse for prosjektet fra andre kommuner, både i forvaltningen og landbruksnæringen. Flere ønsker å få tilsendt ROS-analyse og beredskapsplan når dette foreligger, for å kunne bruke dokumentene som inngang til arbeid i sine egne kommuner.

«Sammen i kriser – mest klok, lite skadet» har lagt vekt på at de løsninger og strukturer som foreslås i prosjektet skal være overførbare til andre kommuner i Norge, i tråd med kravene til skjønnsmidler. Det er allikevel noen forutsetninger for overførbarhet som det er viktig å ha med også i spredningen av resultatene:

- Der landbruksnæringas organisasjoner består av mange faglag forutsetter effektiv samhandling med landbruksnæringa en form for organisering av næringa gjennom for eksempel et fellesstyre/fellesforum.
- Resultatene forutsetter også et ønske og vilje i kommuneorganisasjonen om å bruke den utvidede tolkningen av kommunens beredskapsplikt til å gjelde landbruk.

Det er viktig at resultatene fra «Sammen i kriser – mest klok, lite skadet» gjøres kjent også hos aktører som ikke har vært direkte involvert i prosjektet, men som omfattes av forslagene til samhandlingsstrukturer. Dette vil kommunene gjøre gjennom å invitere til et åpent seminar på nyåret i 2018, der prosjektr resultatene presenteres for landbrukets rådgiverapparat.

Levanger og Verdal landbruksforum vil bruke sin arena til å formidle prosjektr resultatene til landbruksnæringa gjennom et åpent møte etter nyttår, samt gjennom å sende prosjektr resultatene i form av sluttrapport med tilhørende dokumenter til alle faglagene.

Prosjektr resultatet vil også presenteres på kommunenes hjemmesider og på den måten kunne brukes som kunnskapsbase i andre kommuner som har behov for å gjøre noe lignende. Samtidig vil kommunene stille seg til disposisjon for aktører som ønsker mer informasjon om arbeidet i prosjektet.

Prosjektet anbefaler kommunene å sende prosjektrapporten med tilhørende vedlegg ut på høring, da dette kan gi verdifulle innspill til det videre arbeidet med implementering, samt at en høring vil gi andre aktører økt kunnskap om prosjektr resultatene.

7. VIDERE ARBEID

Selv om prosjektperioden er avsluttet er arbeidet med prosjektr resultatene på ingen måte ferdig – det er nå den virkelige jobben starter.

Gjennom å knytte prosjektet og resultatene til kommunenes eksisterende planverk vil en ha større forutsetninger for å lykkes med implementeringsarbeidet. Når kommunene nå skal utarbeide sine årlige handlingsplaner til Temaplan landbruk, i samarbeid med landbruksnæringa, vil flere av tiltakene foreslått i prosjektet kunne tas inn i handlingsplanen gjennom de tilhørende målene og strategiene.

Ved å satse på kunnskap og samhandling i arbeidet med håndtering og forebygging av kriser i landbruket mener prosjektet at en vil lykkes med å styrke motstandsdyktigheten i landbruksnæringa - ved at det legges til rette for at gårdbrukeren kan mestre - og i større grad unngå kriser.

8. VEDLEGG

8.1 ROS-analyse for landbruket i Levanger og Verdal

8.2 Tiltaksplan beredskap landbruk

8.3 Aktører for bonden

