

Planstrategi 2021-2024

Verdal kommune

Versjon 3.november 2020

FNs BÆREKRAFTSMÅL 



VERDAL
KOMMUNE

Innhold

Innledning.....	2
Kunnskapsgrunnlag	2
Forventninger til planarbeidet	3
Nasjonale forventninger.....	3
FNs bærekraftsmål	3
Regionale forventninger.....	4
Lokale forventninger	4
Plan- og styringssystemet.....	4
Muligheter og utfordringer for verdalssamfunnet.....	7
Strategiske valg for samfunnsutviklingen	9
Visjon	9
Planbehov 2020-2023.....	9

Innledning

Alle kommuner skal ha en planstrategi. Lovkravet er nedfelt i lov om planlegging og byggesaksbehandling §10-1 og lyder som følger:

Kommunestyret skal minst én gang i hver valgperiode, og senest innen ett år etter konstituering, utarbeide og vedta en kommunal planstrategi. Planstrategien bør omfatte en drøfting av kommunens strategiske valg knyttet til samfunnsutvikling, herunder langsiktig arealbruk, miljøutfordringer, sektorenes virksomhet og en vurdering av kommunens planbehov i valgperioden.

Kommunen skal i arbeidet med kommunal planstrategi innhente synspunkter fra statlige og regionale organer og nabokommuner. Kommunen bør også legge opp til bred medvirkning og allmenn debatt som grunnlag for behandlingen. Forslag til vedtak i kommunestyret skal gjøres offentlig minst 30 dager før kommunestyrets behandling.

Ved behandlingen skal kommunestyret ta stilling til om gjeldende kommuneplan eller deler av denne skal revideres, eller om planen skal videreføres uten endringer. Kommunestyret kan herunder ta stilling til om det er behov for å igangsette arbeid med nye arealplaner i valgperioden, eller om gjeldende planer bør revideres eller oppheves.

Det er også andre lover som setter krav til kommunen når det gjelder kommunal planlegging.

[Kommuneloven](#) legger forholdene til rette for et funksjonsdyktig kommunalt og fylkeskommunalt folkestyre, og for en rasjonell og effektiv forvaltning av de kommunale og fylkeskommunale fellesinteresser innenfor rammen av det nasjonale fellesskap og med sikte på en bærekraftig utvikling. Loven skal også legge til rette for en tillitsskapende forvaltning som bygger på en høy etisk standard. Kommuneplanleggingen skal bygge på en realistisk vurdering av den forventede utvikling i kommunen, og av de økonomiske ressurser som vil stå til rådighet, slik dette framgår av økonomiplanen.

[Plan- og bygningsloven](#) pålegger kommunene å planlegge etter loven for å fremme bærekraftig utvikling til beste for den enkelte, samfunnet og framtidige generasjoner. Planlegging etter loven skal bidra til å samordne statlige, regionale og kommunale oppgaver og gi grunnlag for vedtak om bruk og vern av ressurser.

En planstrategi er ingen egen plan, men et hjelpemiddel for det nye kommunestyret til å avklare hvilke planoppgaver kommunen skal prioritere i valgperioden for å møte kommunens behov.

[Veileder for kommunal](#) planstrategi viser til at formålet med planstrategien er å klargjøre hvilke planoppgaver kommunen bør starte opp eller videreføre, for å legge til rette for en ønsket utvikling i kommunen. Planstrategien skal styrke den politiske styringen av hvilke planoppgaver som skal prioriteres for å møte kommunens muligheter og utfordringer. Planstrategien er også et egnet verktøy for å vurdere kommunens plansystem og planressurser. Dette blir gjort i denne planstrategien.

Kunnskapsgrunnlag

Planer, strategier og beslutninger må bygge på et oppdatert og grundig kunnskapsgrunnlag. Grunnlaget for kommunal planstrategi er en helhetlig samfunnsanalyse, der viktige [nøkkeltall](#) og [utviklingstrekk](#) med betydning for videre utvikling i kommunen er beskrevet. En oversikt over helsetilstand og påvirkningsfaktorer i Verdal kommune er integrert i samfunnsanalysen.

For å skape en felles forståelse av mulighetene og utfordringene i verdalssamfunnet, har det vært viktig med innspill og synspunkter fra innbyggerne. På grunn av koronapandemien ble dette ivaretatt ved gjennomføringen av innbyggerundersøkelsen Folkestemmen.

Forventninger til planarbeidet

Nasjonale forventninger

Hvert fjerde år legger regjeringen fram [nasjonale forventninger til regional og kommunal planlegging](#) for å fremme en bærekraftig utvikling i hele landet. De nasjonale forventningene skal følges opp i fylkeskommunenes og kommunenes arbeid med planstrategier og planer, og legges til grunn for statlige myndigheters medvirkning i planleggingen.

Regjeringens forventningsdokument legger vekt på følgende:

- FN's bærekraftsmål
- Arealstrategier i kommuneplanens samfunnsdel
- Digitalisering
- Vekstkraftige regioner og samfunn
- Aktiv forvaltning av natur og kulturminner



FNs bærekraftsmål

Regjeringen har bestemt at FNs 17 bærekraftsmål, som Norge har sluttet seg til, skal være det politiske hovedsporet for å ta tak i vår tids største utfordringer, også i Norge. Det er derfor viktig at bærekraftmålene blir en del av grunnlaget for samfunns- og arealplanleggingen.

FN's bærekraftsmål skal fremme økonomisk, sosial og miljømessig bærekraft. Kommunen har en nøkkelrolle i å realisere en bærekraftig samfunnsutvikling. Kommunen er nærmest befolkningen, lokalt næringsliv og lokale organisasjoner. Samtidig er kommunen ansvarlig for store deler av den

sosiale og fysiske infrastrukturen som påvirker befolkningens levkår og utviklingsmuligheter. Det er derfor viktig at alle tre bærekraftsdimensjonene ivaretas i den kommunale planleggingen.

Våren 2020 har bærekraftmålene vært på sakskartet både politisk og administrativt i kommunen.

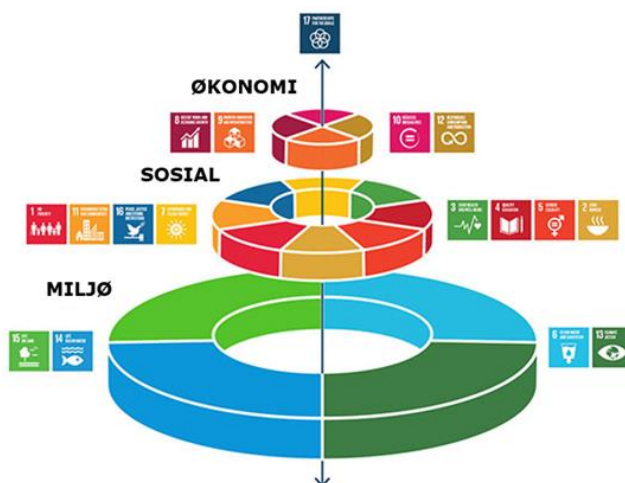
Følgende mål er definert som særlig relevante for verdalssamfunnet:

Hovedmål 3: Sikre god helse og fremme livskvalitet for alle, uansett alder.

Hovedmål 4: Sikre inkluderende, rettferdig og god utdanning og fremme muligheten for livslang læring for alle.

Hovedmål 8: Fremme varig, inkluderende og bærekraftig økonomisk vekst, full sysselsetting og anstendig arbeid for alle.

Hovedmål 9: Bygge robust infrastruktur, fremme inkluderende og bærekraftige industrialisering og bidra til innovasjon.



Hovedmål 13: Handle umiddelbart for å bekjempe klimaendringene og konsekvensene av dem.

Hovedmål 17: Samarbeid for å nå målene.

Regionale forventninger

[Trøndelagsplanen 2019-2030](#) viser Trøndelag fylkeskommune sine prioriteringer og forventninger for samfunnsutviklingen i fylket. Planen har følgende målsettinger:

- I 2030 skal god livskvalitet og mangfold kjennetegne Trøndelag
- I 2030 er kunst og kultur en viktig drivkraft for samfunnsutviklingen i Trøndelag
- I 2030 er Trøndelag best på regional samhandling
- I 2030 har Trøndelag et omstillingsdyktig og framtidsrettet arbeids- og næringsliv
- I 2030 er trøndersk næringsliv basert på miljøvennlig næringsutvikling og teknologi
- I 2030 har Trøndelag bærekraftig produksjon av mat og bioråstoff
- I 2030 har Trøndelag en bærekraftig areal- og transportstruktur
- I 2030 har Trøndelag et balansert utbyggings- og bosettingsmønster
- I 2030 har Trøndelag et samordnet transport- og samferdselssystem



[Regional planstrategi for Trøndelag fylkeskommune](#) peker på følgende prioriterte satsinger i inneværende fylkestingsperiode:

- Trøndelag svarer på klimautfordringen
- Innovative løsninger slik at alle kan jobbe og bo i hele Trøndelag
- Et bærekraftig næringsliv i hele Trøndelag
- Kompetanse for å møte et arbeidsliv i endring
- Kultur som drivkraft i samfunnsbyggingen
- Samarbeid i nye strukturer

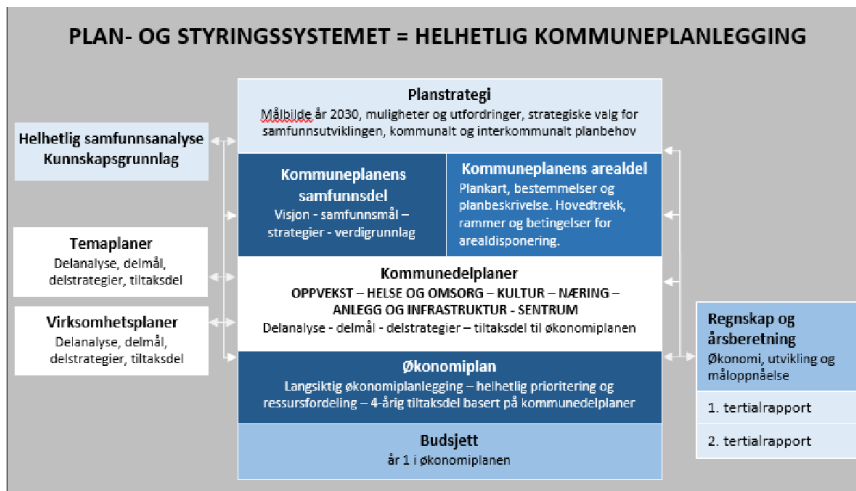
Lokale forventninger

I forbindelse med utarbeidelse av samfunnsanalysen ble det gjennomført en innbyggerundersøkelse i Verdal. Folkestemmen 2020 hadde over 4300 deltakere, med god representasjon fra alle geografiske områder i Verdal. Undersøkelsen viser at innbyggerne er særlig opptatt av:

- Attraktive og levende lokalsamfunn i hele kommunen
- Kultur og folkehelse
- Velferdssamfunnet
- Stedsutvikling
- Innbyggermedvirkning og frivillighet

Plan- og styringssystemet

Verdal kommune har per i dag felles [plan- og styringssystem](#) med Levanger kommune, som følge av samarbeidet i Innherred samkommune. Systemet er illustrert i figuren under. Plan- og styringssystemet ble vedtatt av kommunestyret i Verdal i 2017.



Ifølge lovkravet til kommunene skal følgende planer utarbeides:

- Planstrategi (defineres ikke som en plan)
- Kommuneplan med samfunns- og arealdel
- Økonomiplan og budsjett
- Årsberetning

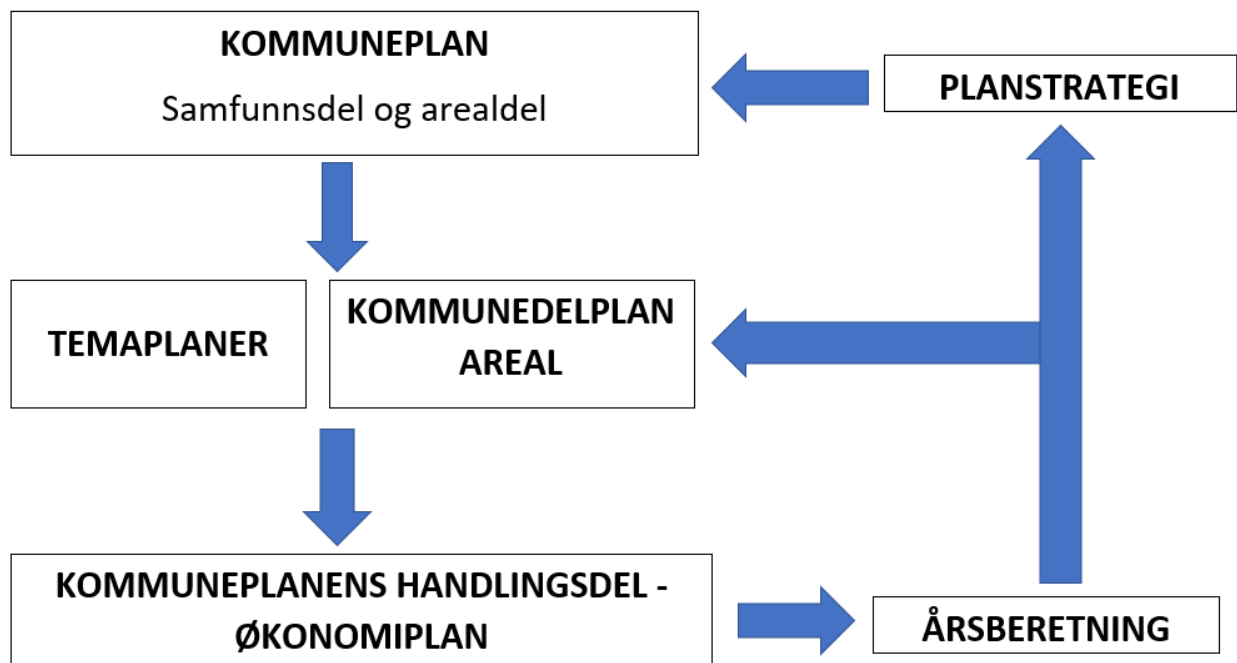
Dagens system inkluderer

tematiske kommunedelplaner, som skal følge opp mål- og strategier fra kommuneplanens samfunnsdel. Kommunedelplanene er i stor grad sektorvise i dag.

Gjeldende kommuneplanens samfunnsdel ble vedtatt i 2015 og er også felles med Levanger kommune. Prosessen med revidering av kommuneplanens samfunnsdel og arealdel pågår og vil resultere i en egen kommuneplan for Verdal kommune.

I forbindelse med revideringsprosessen er plan- og styringssystemet gjennomgått, i den hensikt å se på forenklinger, en tydeliggjøring av sammenhengene mellom de ulike plannivåene, samt hva som kan fremme større grad av tverrfaglig samarbeid i kommuneorganisasjonen.

Følgende system legges heretter til grunn for samfunnsplanleggingen i Verdal kommune:



Figur: Nytt plan- og styringssystem Verdal kommune

Formål og innhold i de ulike planene er beskrevet i tabellen under:

Plandokument og formål	Innhold
<p>Planstrategi:</p> <ul style="list-style-type: none"> • Kommunestyrets ledelsesverktøy med føringer for alle planer • Avklarer hva som skal planlegges og felles langsiktig utviklingsretning • Bygger på den helhetlige samfunnsanalysen 	<ul style="list-style-type: none"> - Utfordringsbilde - Strategiske valg for samfunnsutviklingen - Planbehov, dvs. planer som skal utarbeides i perioden
<p>Kommuneplanens samfunnsdel:</p> <ul style="list-style-type: none"> • Kommunestyrets ledelsesverktøy som gir føringer for samordna og bærekraftig planlegging, utvikling og drift – «<u>hvilket verdalssamfunn skal vi ha?</u>» • Bygger på den helhetlige samfunnsanalysen og planstrategien 	<ul style="list-style-type: none"> - Mål - Strategier - Målindikatorer
<p>Kommuneplanens arealdel:</p> <ul style="list-style-type: none"> • Kommunestyrets ledelsesverktøy med føringer for arealbruk som skal fremme ønsket utvikling iht. Kommuneplanens samfunnsdel og Planstrategien – «<u>hvordan skal vi bruke arealene for å realisere det verdalssamfunnet vi vil ha?</u>» • Bygger på den helhetlige samfunnsanalysen og planstrategien 	<ul style="list-style-type: none"> - Arealplankart med arealformål og hensynssoner - Planbeskrivelse
<p>Temaplaner:</p> <ul style="list-style-type: none"> • Administrative lederverktøy for gjennomføring av vedtatte strategier og tiltak. Vedtas politisk. • Planområdenes arena for: <ul style="list-style-type: none"> - oppspill av kunnskap til den helhetlige samfunnsanalysen - oppspill knyttet til mål og strategier ved revidering av kommunedelplaner - samordning av tiltak fra ulike fagområder - samskaping med innbyggere og eksterne aktører 	<ul style="list-style-type: none"> - Delanalyse: Utfordringer og muligheter for planområdet - Mål for planområdet - Strategier for planområdet - Tiltaksdel med drifts- og investeringstiltak
<p>Økonomiplan med handlingsdel og budsjett:</p> <ul style="list-style-type: none"> • Kommunestyrets ledelsesredskap for: <ul style="list-style-type: none"> - samordna prioritering, fordeling og omfordeling av økonomiske rammer og kommunale ressurser - bærekraftig økonomistyring • Kommuneplanens handlingsdel som viser hvordan kommuneplanen følges opp de neste 4 åra – «<u>hvordan skal vi bruke økonomien som virkemiddel for å realisere det verdalssamfunnet vi vil ha?</u>» 	<ul style="list-style-type: none"> - Kommunestyrets langsiktige føringer - Økonomiske rammebetingelser - Status for og utviklingen i lokalsamfunnet, kommunale ansvarsområder og kommuneorganisasjonen - Delmål for økonomiplanperioden - Gjennomførte og nye omstillings- og utviklingstiltak - Kommuneplanens handlingsdel med drifts og investeringstiltak - Hovedoversikt drift og investering

<p>Årsberetning:</p> <ul style="list-style-type: none"> • Arena for vurderinger av: <ul style="list-style-type: none"> – drift, utvikling og måloppnåelse i kommuneorganisasjonen – gjennomføring og effekter av tiltak i økonomiplanen – økonomisk status og evt. avvik i forhold til budsjettet • Gir grunnlag for nye planer inkl. økonomiplanen 	<ul style="list-style-type: none"> – Vurderinger av drift, utvikling og måloppnåelse – Gjennomførte tiltak i økonomiplanen – Økonomisk status
--	--

Muligheter og utfordringer for verdalssamfunnet

Bærekraftige lokalsamfunn

Et bærekraftig verdalssamfunn er et lokalsamfunn det er godt å bo i, arbeide i og besøke. Verdalingene er stolte av kommunen sin og har en sterk identitetsfølelse. Dette blir en styrke fram mot det kommende nasjonaljubileet i 2030.

Verdal har en strategisk plassering i en felles bo- og arbeidsmarkedsregion på Innherred og det er potensiale i å utnytte denne fordelene ytterligere i årene framover. Jobbmuligheter, gode oppvekstmiljø, samt tilgjengelig natur og møteplasser er faktorer som er viktige for valg av bosted. For Verdal er det en utfordring å få flere kvinner til å bli i eller vende tilbake til kommunen etter endt utdanning.

Næringslivet er en motor i samfunnsutviklingen og sammen med et sterkt kulturliv og en solid frivillighet, gir dette store muligheter for å videreutvikle et bærekraftig verdalssamfunn.

Bærekraftig økonomi

Økonomi er kommunens virkemiddel for å utøve sitt samfunnsoppdrag. Kommuner skal forvalte økonomien slik at den økonomiske handleevnen blir ivaretatt over tid. Press på økonomien og kortsiktig økonomifokus kan ødelegge for langsiktig og bærekraftig samfunnsutvikling.

En organisasjon i kontinuerlig utvikling

Å være en stor organisasjon i omskiftelige omgivelser krever evne og vilje til endring og utvikling. Endrings- og innovasjonskompetanse i lederrollene i kommunen er viktig. Digitalisering vil prege flere av de kommunale tjenestene framover. Digitalisering vil kreve en ny type kompetanse hos mange ansatte.

Demografisk utvikling

Velferdssystemet er under press grunnet en markant økning i antall eldre fram mot 2040, samtidig som antallet i yrkesaktiv alder blir færre i forhold til antall eldre. Lavere fødselstall forsterker dette presset.

Frivillighet og demokrati

Et informert og velfungerende demokrati forutsetter tillit, åpenhet og gjensidig respekt. Tillit og legitimitet i befolkningen er ferskvare. Det representative demokratiet forutsetter valgdeltakelse fra alle samfunnsgrupper. Lokaldemokratiet skal gjennom åpen debatt og prosesser som involverer innbyggerne, legge til rette for deltakelse i samfunnsutviklingen også mellom valgene. Dette krever nye metoder og en ny rolleforståelse for både politikere og kommuneorganisasjon.

Frivilligheten er en viktig samfunnssektor, en likeverdig samarbeidspart. Frivilligheten har betydning for et levende demokrati og et bærekraftig samfunn. Verdal har en sterk frivillig sektor. Et godt samarbeid og en god dialog med frivilligheten er viktig for at partene skal kunne spille hverandre gode på veien mot felles mål.

Folkehelse og sosial ulikhet

Folkehelsen er jevnt over god. De fleste trives og setter pris på å bo i Verdal. At hver femte voksne verdaling mottar støtte til livsopphold må likevel sies å være en folkehelseutfordring. Verdalingene har også høyere forbruk av spesialisthelsetjenester (både når det gjelder psykisk og fysisk helse). Dette kan forebygges ved hjelp av tidlig innsats og tydelige prioriteringer. Sosiale forskjeller gir ulikheter i helse, utdanning og livskvalitet. Dette truer samfunnets bærekraft. Å bedre folkehelsen krever innsats fra hele verdalssamfunnet.

Klima, energi og miljø

Regjeringen har som mål at utslipp av klimagasser i 2030 skal reduseres med minst 50 prosent og opp mot 55 prosent i forhold til referanseåret 1990, og at Norge blir et lavutslippssamfunn i 2050. Kommunene er definert som nøkkelaktører for å realisere dette. Det kreves lokal innsats der både innbyggere, næringsliv og kommunal drift må omstilles til klimavennlig praksis.

Bærekraftig areal og transport

Bærekraftig arealdisponering forutsetter at det legges et langsiktig tidsperspektiv til grunn i samfunnsplanleggingen. Trenden er sentralisering. Dette er utfordrende å kombinere med naturvern og jordvern. Nasjonale retningslinjer for planlegging peker på at utviklingen går i retning av mer kompakte byer og tettsteder, redusert transportbehov og fokus på miljøvennlige transportformer. I en kommune med begrenset kollektivtilbud og flere grender er dette krevende. Det betyr satsing på gode sykkel- og gangvegforbindelser, korte avstander til eksisterende kollektivholdeplasser, og en fortetting av grender og tettsteder.

Samfunnssikkerhet og beredskap

Lokale, nasjonale eller internasjonale hendelser kan føre til utrygghet, skader, pandemier og tap på områder av stor betydning for sentrale samfunnsinstitusjoner, vår felles sikkerhet eller den enkeltes trygghet. Klimaendringene gir Trøndelag våtere, villere og varmere vær. Dette påvirker samfunnssikkerheten gjennom større risiko for flom og ras. Digitalisering av samfunnet og

manglende sosial inkludering øker faren for å begå kriminalitet. Manglende erkjennelse av trusler utfordrer beredskapen. Sykehus, politi og sivilforsvar er viktige trygghetsfaktorer lokalt.

Verdal i verden – verden i Verdal

Kommunene er stadig mer påvirket av utviklingen som skjer utenfor landets grenser. Dette gjelder både kulturelt, politisk og økonomisk. Som en betydelig næringslivskommune er den internasjonale økonomien noe som i stor grad påvirker samfunnsutviklingen i Verdal.

Strategiske valg for samfunnsutviklingen

Samfunnsanalysen gir sammen med forventninger på nasjonalt, regionalt og lokalt nivå grunnlag for strategiske valg for Verdal, som innebærer bredt samarbeid fra en kommuneorganisasjon som bidrar til

- et verdalssamfunn som bygd på raushet, mestring og trygghet (sosial bærekraft)
- videreutvikling av Verdal som et godt sted å bo, arbeide og besøke (økonomisk bærekraft)
- ivaretagelse av natur og miljø gjennom «det grønne skiftet» (miljømessig bærekraft)

Visjon

En ny visjon for Verdal kommune er under utarbeidelse og vil innarbeides i planstrategien når den er vedtatt i kommunestyret i januar 2021.

Planbehov 2020-2023

Verdal kommune er inne i en prosess med revidering av kommuneplanens samfunns- og arealdel. Dette arbeidet ferdigstilles våren 2021. Hvordan resultatet av samfunnsdelen blir, vil ha store innvirkninger på hvilke temaplaner det er behov for å utarbeide. Dette fordi behovet for detaljering og konkretisering vil avhenge av omfanget av og innretningen på samfunnsdelen. I tabellen under fremgår det hvilke planer kommunen har i dag og når/om disse skal revideres.

Planer	Utarbeides/revideres
Kommuneplanens samfunnsdel	Under revidering
Kommuneplanens arealdel	Neste revidering: 2024/2025
Planstrategi	2019-2020 Neste revidering: 2024
Økonomiplan/budsjett	Årlig
Kommunedelplan Verdal by	Revideres ved behov
Kommunedelplan Tromsdalen	Revideres ved behov
Temaplan: Trafikksikkerhetsplan 2017-2020	2021
Temaplan: Kulturminner 2021-2024	Under arbeid
Temaplan: Nasjonaljubileet 2030	Under arbeid
Temaplan: Anlegg for lek, idrett og aktivitet 2015 - 2018	Under revidering
Temaplan: Legetjenesten	Under revidering
Planer som vurderes revidert	Utarbeides/revideres
Temaplan: Økt sykkelbruk	2023
Temaplan: Vold i nære relasjoner	2023
Temaplan: Landbruk 2017-2020	2021
Temaplan: Boligplan Verdal 2020-2023	2023
Temaplan: Ruspolitisk handlingsplan	2021
Temaplan: Klima og energi	2021
Temaplan: Gatebruksplan	2021
Planer som utgår	
Kommunedelplan helse, omsorg og velferd 2015-2030	Tas opp i kommuneplanens samfunnsdel fra 2021
Kommunedelplan oppvekst 2015-2022	
Kommunedelplan kultur 2015-2030	
Kommunedelplan næring 2017-2020	
Boligsosial handlingsplan	Inngår i Boligplan 2020-2023