

Til: Innherred Samkommune, Thomas Møller

Fra: Norconsult, Jan Anders Marheim

Dato/rev.: 2012-05-25

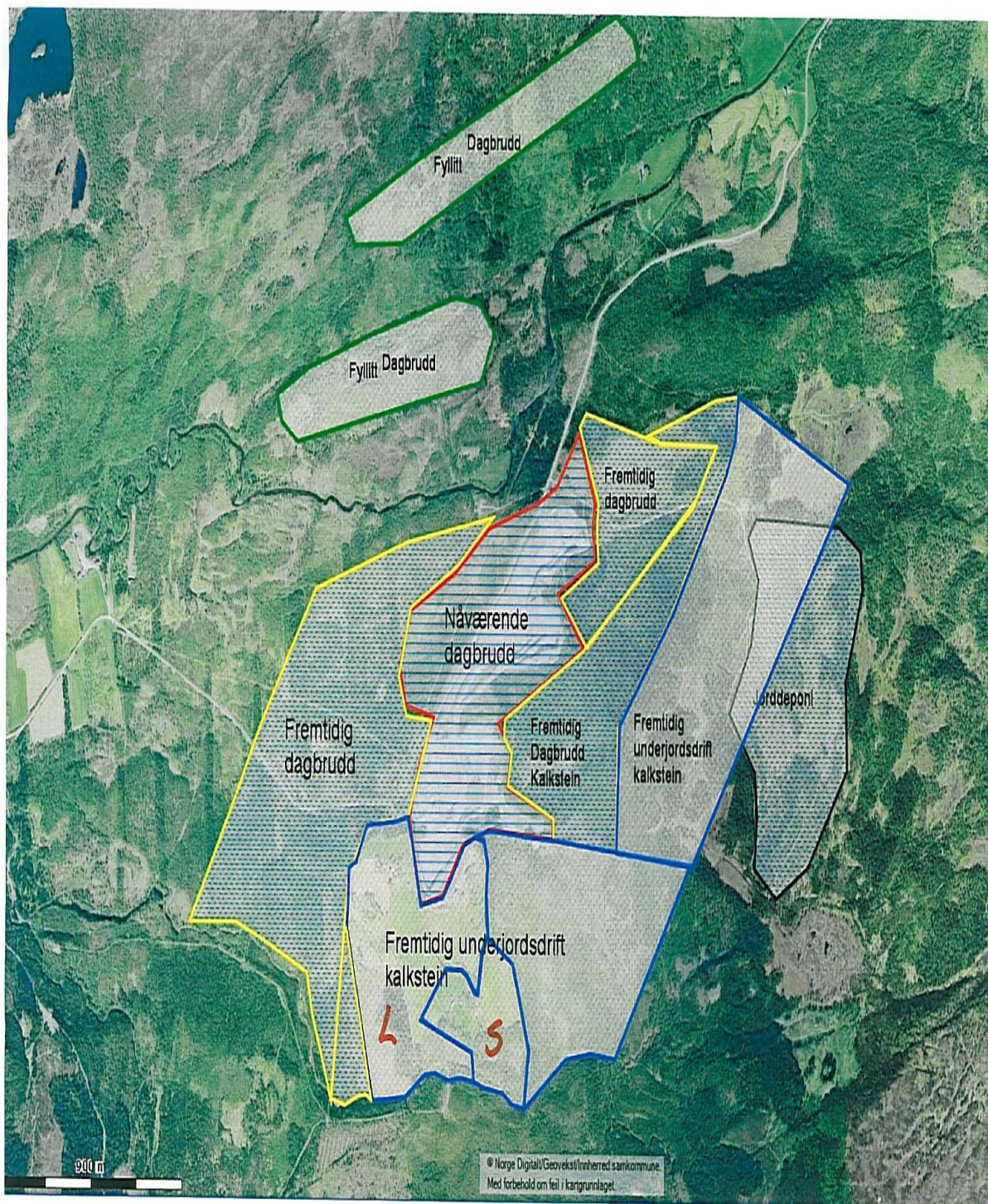
Kopi til:

## **Konsekvensutredning for Tromsdalen kalksteindagbrudd – støyutbredelse alternativ 2**

Innherred samkommune skal utarbeide ny kommunedelplan for Tromsdalen i Verdal kommune, hovedformålet er å planfeste geografiske rammevilkår for framtidig utnyttelse av berggrunnsressursene kalkstein og fyllitt i et 100-årsperspektiv.

Tidligere er forskjellene mellom gjeldende reguleringsplan, alternativ 0, og maksimal utvidelse for kalkbruddet, alternativ 1, konsekvensutredet. I dette notatet er alternativ 2 vurdert. De nye vurderingene er basert på rapporten "Konsekvensutredning for Tromsdalen kalksteindagbrudd – Støyutbredelse" Norconsult rapport nummer 5113920-AKU01, rev. 02A.

Alternativ 2 omfatter en endring fra underjordisk drift til dagbrudd for et område syd for dagens dagbrudd og reguleringsområde og uttaket av kalk økes til 8 millioner tonn per år. Grensene for reguleringsområdet er det samme som for alternativ 1. Områdene som er merket L og S i figur 1 viser de områdene som gjøres om fra å være underjordisk drift til å være dagbrudd. Det etableres dagbrudd der nærmeste nabo til anlegget, Tromsdalen gård, ligger i dag.



Figur 1 - Alternativ 2 med dagbrudd i områdene merket L og S

## 1. STØYVURDERINGER

I den tidligere rapporten er det konkludert med at en underjordisk drift av områdene som er merket L og S på figur 1, ikke vil føre til økede støynivåer sør for reguleringsområdet. Ved å utnytte forekomstene i områdene ved hjelp av dagbrudd, vil dette føre til at støynivået i områdene sør for reguleringsområdet vil øke. Økningen vil være størst i oppstartsfasen, med fjerning av vegetasjon og masser over kalkforekomstene. Ettersom man sprenger seg nedover i bruddet, vil støynivåene skjermes av ytterkantene av bruddet. Det vil i sin tur føre til lavere støynivåer i områdene sør for reguleringsområdet.

Dersom uttaket av kalk dobles, er det trolig at kapasiteten på knuseverket må økes, og dermed vil støynivåene økes. Skal man doble kapasiteten ved å doble antallet knuseverk eller doble driftstiden på eksisterende knuseverk, vil det tilsvare en økning i støynivåene på inntil 3 dB. Dersom kapasitetsøkningen gjøres gjennom utvidede driftstider i kalkbruddet, vil det føre til en ytterligere økning i støybelastningen.

I dag er det i følge opplysninger fra Verdalskalk drift på 1 skift i 75 % av tiden. For å kunne doble produksjonen vil det da trolig være nødvendig å utvide driftstidene. Ved utvidelse i kveldsperioden, er støygrensen redusert med 5 dB for områdene sør for bruddet. Dersom driften også vil forekomme i nattperioden, er grenseverdien redusert ytterligere 5 dB, ned til et L<sub>night</sub> nivå på 45 dBA. Grenseverdiene for nattperioden inkluderer også et tilleggskrav om maksimale støynivåer som ikke skal overstige 50 dBA.

Fylkesmannen har i tillegg gitt noen begrensninger på enkelte typer støyende aktiviteter. Dette gjelder både boring og sprengning som er begrenset til hverdager i tidsrommet 07:00 – 16:00. Dersom avstanden til nærmeste bolig er mer enn 500 meter kan boring pågå frem til kl. 19:00 på hverdager.

## 2. VIBRASJONER

Dersom områdene merket L og S i figur 1 gjøres om fra underjordisk drift til dagbrudd, forutsetter det at eiendommene som i dag ligger innenfor området fraflyttes. Vibrasjonsnivåene vil derfor ikke være av interesse, og er derfor ikke vurdert nærmere i dette notatet.

## 3. KONKLUSJON

En utvidelse og omlegging av driften fra underjordisk drift til dagbrudd vil føre til større støybelastning for områdene sør for reguleringsområdet. En årlig dobling av kalkuttaket vil i tillegg føre til øket støynivå som følge av bearbeiding av en større mengder masse, samt at driftstidene trolig vil utvides.

Sandvika, 2012-05-25

Jan Anders Marheim  
*Utarbeidet av*

Rune Harbak  
*Fagkontroll*

Jan Anders Marheim  
*Godkjent*

Dette dokumentet er utarbeidet av Norconsult AS for den oppdragsgiver og i anledning det oppdrag som fremgår ovenfor. Innholdet i dokumentet er Norconsult AS' eiendom og skal behandles konfidensielt. Dokumentet skal bare benyttes for det formål som oppdraget gjelder, og må ikke kopieres eller gjøres tilgjengelig i større utstrekning enn formålet tilsier.