



# Verdal kommune



# Årsberetning 2010

Verdal, 28. mars 2011



# Innhold:

<b>KAPITTEL 1</b>	<b>RÅDMANNENS VURDERINGER</b>	<b>3</b>
<b>KAPITTEL 2</b>	<b>SITUASJONSBEKRIVELSE ORGANISASJON</b>	<b>5</b>
2.1	Organisasjonskart for Verdal kommune	5
2.2	Årsverksutvikling	6
2.2	HMS	7
2.3	Diskriminering og likestilling	7
2.4	Tilstand Verdal kommune	9
2.5	Fokusområder for likestillingsarbeid	9
2.6	Etikk	10
<b>KAPITTEL 3</b>	<b>ØKONOMI</b>	<b>11</b>
3.1	Regnskapsresultat	11
3.2	Investeringer	14
3.3	Balanseregnskapet	15
3.4	Finansstrategi	15
3.5	Driftsresultat for kommunedelplanområdene	22

## Kapittel 1 Rådmannens vurderinger

Siden regnskapsåret 2009 har rådmannen i samråd med revisjonen valgt å utarbeide en **årsberetning** som følger kommuneregnskapet. Det er denne rapporteringen som er pålagt etter kommuneloven med forskrifter. I tillegg blir det utarbeidet en egen **årsrapport** med mer utfyllende informasjon til politiske organer.

### Samfunn og tjenester

I 2010 har samfunnet stabilisert seg etter finanskrisen. Sysselsettingen er igjen god, og utsiktene framover er gode for mange bransjer. Landbruket er imidlertid fortsatt i en brytningstid, og reduksjonen i antall bruk har fortsatt.

I tillegg til de mange positive trekkene i næring, handel og kultur viser borgerundersøkelsen som Sentio gjennomførte i 2010 at Verdal kommune jevnt over oppfattes som en god kommune å bo i, og at mye av tjenestetilbudet oppfattes som godt.

Verdal kommune har en spennende struktur med et aktivt og utadrettet næringsliv, hvor partnerskapstanken og samarbeid mellom offentlige og private aktører er godt fundert.

Kommunen investerer tungt for fremtiden. Ved årets slutt var en langvarig ombygging ved Vuku oppvekstsenter slutført, og skolebygningene framstår nå i en helhetlig og moderne form. Mange har vært tålmodige gjennom flere års byggearbeider. Samtidig kom de nye bygningene ved Verdalsøra barneskole og Verdalsøra ungdomsskole, flerbrukshall og svømmehall opp av grunnen i 2010. Dette er investeringer som skal legge de fysiske rammene for god aktivitet i mange år framover.

Kommunen har nå etablert et ensartet planverk for arbeid med barn og unge. Dette favner alderen null til 23 år og er et godt utgangspunkt for langsiktig og helhetlig arbeid med barn og unges oppvekstmiljø. Arbeidet med kommuneplanens arealdel ble også gjort ferdig ved årsskiftet, og vil etter politisk behandling i 2011 danne grunnlag for en helhetlig arealbruk i årene framover. Dette arbeidet har vært gjort i regi av Innherred samkommune (ISK) som felles prosess for arealene i Verdal kommune og Levanger kommune.

Kommunen har aldri produsert så mange tjenester som i 2010, men samtidig oppleves også både forventninger og behov som voksende. Dette utfordrer kommunen både som tjenesteprodusent, samfunnsaktør og arbeidsgiver. Prioriteringer må gjøres og partnerskap må utvikles videre for fortsatt positiv utvikling.

### Organisasjon

Kommunen er en stor arbeidsgiver. Ved årets slutt viser lønssystemet at 1022 fast ansatte utfører 836,7 årsverk i Verdal kommune. De som har sitt arbeid innen enheter i ISK ble overført fra kommunen til samkommunen i 2010.

Det har vært stort fokus på sykefravær i hele samfunnet i 2010, og sykefraværet i kommuneorganisasjonen har også gått noe ned i løpet av 2010.

Kommunens økonomiske utfordringer har bekymret mange og satt sitt preg på organisasjonen gjennom året. Gjennom høsten er en plattform for samhandling og helhetsspektiv etablert. I tillegg er fokus på at endrings- og utviklingsarbeid er en naturlig del av å arbeide i kommunen.

Fokuset på verdigrunnlag, dialog, samhandling og helhet er styrket.

## **Økonomi**

Kommunens regnskap for 2010 viser et regnskapsresultat på 14,6 millioner kroner. Dette er et godt regnskapsmessig resultat, men samtidig er det store underliggende utfordringer. Hovedelementet i det positive resultatet er rene finansielle inntekter.

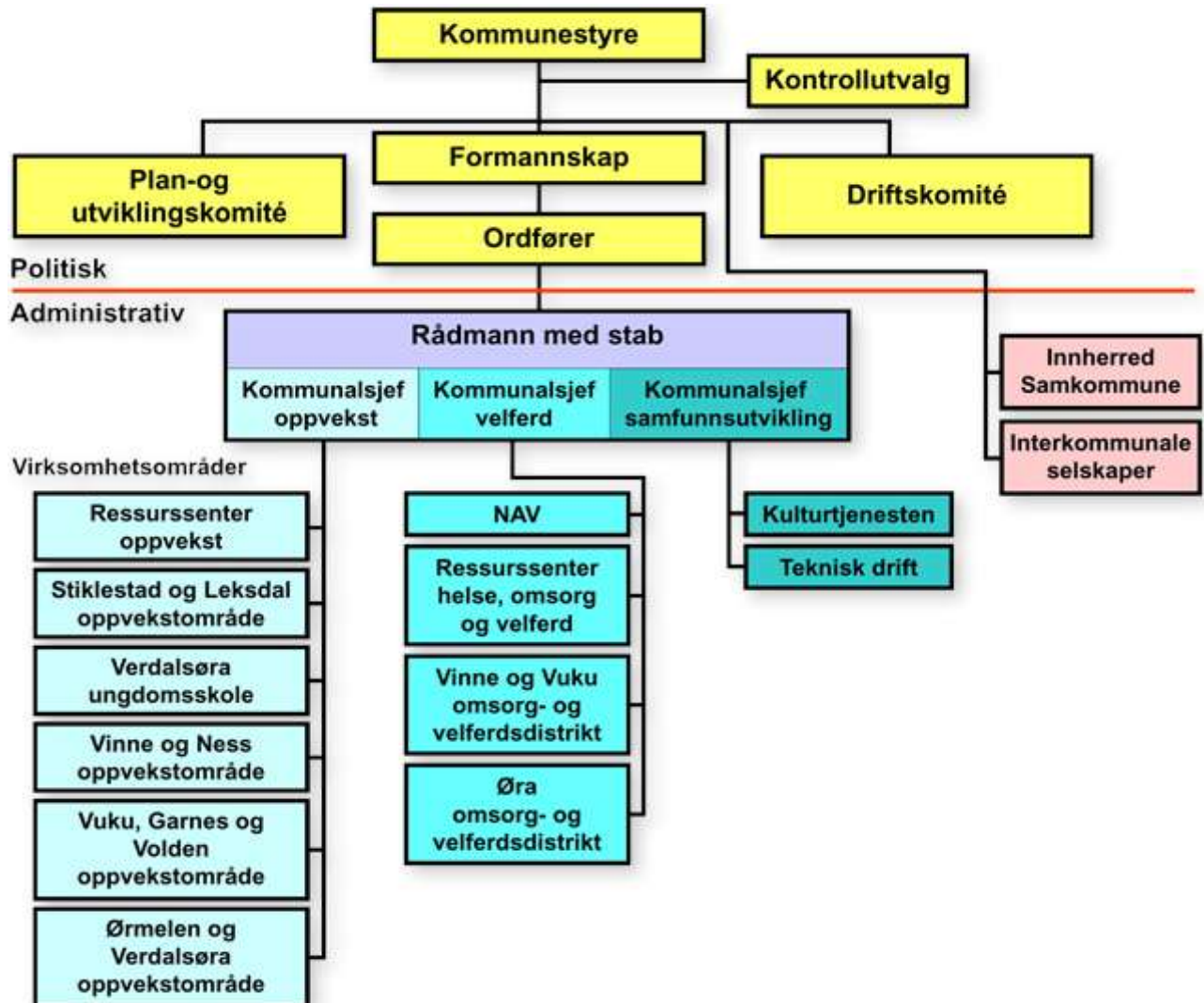
Isolert sett er det et mindre overforbruk i driftsregnskapet sett opp mot bevilgede midler (driftsramme). Den største utfordringen i dette er likevel at organisasjonen i 2010 hadde relativt høye driftsrammer, som følge av fondsbruk og bruk av momskompensasjonsmidler til drift. Disse midlene trappes ned til null i 2013. Da er det ikke lenger muligheter for å finansiere driftsoppgaver med slike midler, og da vil driftsrammene bli mindre i årene framover.

Fokuset er derfor tydelig etablert til å holde riktig trykk på gasspedalen, slik at vi styrer oss inn mot de reelt knappere rammene i 2012 og 2013 på en mest mulig forutsigbar måte.

Organisasjonen har gjort mye godt arbeid i 2010, og mange skal ha stor ros for bidrag til det resultatet vi har oppnådd, både økonomisk og som leveranser til brukere og samfunn. Nå gjelder det å husholde styringsfarten vi har godt framover.

## Kapittel 2 Situasjonsbeskrivelse organisasjon

### 2.1 Organisasjonskart for Verdal kommune



## 2.2 Årsverksutvikling

Forklaring på endringer i antall årsverk fra 2008 til 2010.

Virksomhetsområder	Pr. 31.12.08	Pr. 31.12.09	Pr. 31.12.10	Endring 09-10
Vuku Garnes og Volden oppvekstområde	62,3	70,4	70,7	0,3
Stiklestad og Leksdal oppvekstområde	55,9	57,8	58,0	0,5
Ørmelen og Verdalsøra oppvekstområde	117,0	118,9	124,4	5,5
Verdalsøra ungdomsskole	45,6	54,5	58,5	4,0
Vinne og Ness oppvekstområde	70,0	74,4	72,3	-2,1
Ressurssenter oppvekst	42,0	53,3	51,5	-1,8
Sum oppvekst	392,8	429,3	435,4	6,1
Øra omsorgs- og velferd	156,9	165,6	155,6	-10,0
Vinne og Vuku omsorg og velferd	120,4	120,0	121,3	1,3
Ressurssenter helse- og omsorg	32,4	36,4	41,8	5,4
NAV (sosial/rus/psykiatri/flyktning)	21,8	22,4	16	-6,4
Sum helse, velferd, pleie og omsorg	331,5	344,4	334,7	-9,7
Kulturtjenesten	12,4	12,4	11,2	-1,2
Teknisk drift	45,0	44,0	43,5	-0,5
Rådmannen	7,0	7,0	11,9	4,9
Sum antall årsverk	844,7	837,1	836,7	-0,4

Antall årsverk i Innherred samkommune fremgår av egen årsberetning. Som det går frem av oversikten foran er det en liten nedgang i antall årsverk fra 837,1 til 836,7 fra 2009 til 2010. Tallene er pr. 31/12. Det er i 2010 etablert hjemmelsregister for alle virksomhetsområder i Verdals kommune. Dette innebærer at det sannsynligvis er en viss forskjell i grunnlagsmaterialet pr. 31.12.10 sammenlignet med tidligere år. Dette skyldes at det nå telles antall årsverk som mottar fast lønn, mens det tidligere ble regnet med en del timelønnte etc. Dette innebærer at det bl.a. innen pleie og omsorg produseres flere årsverk enn det som rapporteres i årsberetningen og årsregnskapet da disse områdene til enhver tid har en del ansatte som avlønnes på timebasis. Det jobbes med å få på plass et rapporteringsverktøy som også tar med alle ansattgrupper.

Virksomhetsområde	Endring m/forklaring
<b>Ørmelen og Verdalsøra oppvekstområde</b>	
Økning på 5,5 årsverk	En del endringer på flg. områder: Økt bemanning for SFO – base for funksjonshemmede elever. Økt bemanning i velkomst-/mottaksgruppe for minoritetsspråklige elever. Leksehjelp ved Verdalsøra barneskole. Vakant stilling i kinokjelleren ble bemannet.
<b>Verdalsøra ungdomsskole</b>	
Økning på 4 årsverk	2 årsverk skyldes en ekstra klasse på 8. trinn. 1,8 årsverk er basisteam som ikke er regnet med tidligere.
<b>Øra omsorg og velferd</b>	
Reduksjon på 10 årsverk	155,6 er årsverk brukt pr. 31.12.2010. På grunn av ny tellemåte av årsverk etter innføring av hjemler, er innleie av timelønnede vakter ikke regnet med. Dette forklarer nedgangen fra 2009 til 2010.
<b>Ressurssenter helse, omsorg og velferd</b>	
Økning på 5,4 årsverk	1,0 trainee innen folkehelse, 0,5 prosjektleder/ruskoordinator, 3,0

	rustjeneste flyttet fra NAV, 0,5 fengselshelsetjenesten, 0,4 koordinerende enhet. Reduksjon 0,6 årsverk rådgiver.
<b>NAV</b>	
Reduksjon på 6,4 årsverk	4 psykiatriske sykepleiere overført omsorgs- og velferdsdistriktene. 3 årsverk knyttet til rusoppfølging ble overført til Ressurssenter helse, omsorg og velferd.
<b>Rådmannskontoret</b>	
Økning på 4,9 årsverk.	Dette skyldes en del stillinger om ikke har vært rapportert tidligere. 2,2 årsverk politisk inkl. ordfører, 2,7 på tillitsvalgte og 1 prosjektstilling. Administrasjonen er reelt redusert med 1 årsverk i løpet av 2010.

## 2.2 HMS

**Arbeidsmiljøutvalget:** Det er i 2010 avholdt 7 møter, derav 2 fellesmøter med Levanger kommunes AMU. Det er behandlet 52 saker.

**Årsplan HMS:** I 2010 utarbeidet ca 90 % av enhetene/verneområdene egen HMS – årsplan. Dette er en økning fra tidligere år.

**Bedriftshelsetjenesten:** Det er gjort avtale om videreføring av avtalen med AktiMed for levering av bedriftshelsetjeneste i 2011. Antall timer forbruk for 2010 er ca. 360 timer. Dette er innenfor rammen.

**IA arbeid:** Det ble i 2010 inngått ny IA avtale for perioden 2010 – 2013. Opprettelse av ny IA gruppe er vedtatt i AMU. IA gruppen har ansvar for å starte arbeid med lokale mål og oppfølging av IA avtalen på system nivå. Det er fortsatt svært varierende hvor godt ledere følger opp ansatte i forhold til nærvær og fravær.

**Seniortiltak:** På grunn av den økonomiske situasjonen til kommunen ble det besluttet en omlegging av seniortiltakene og det ble ikke inngått nye senioravtaler i 2010.

**AKAN:** Det er avholdt IA fagdag med fokus på rus. En del enheter har gjennomført det lokale undervisningsopplegget vedrørende AKAN. Det har vært en aktiv akankontrakt i 2010.

**Prosjekt:** Nærværprosjektet er i gang og det er valgt 5 delprosjekt som er: Utprøving av det elektroniske lederverktøyet 24 timers menneske, Røykesluttkurs, Rus og psykiatri, Langtidsfrisk, og Etikk, holdninger og arbeidsnærvær.

**Kurs:** Det er gjennomført 40t arbeidsmiljøkurs for verneombud og ledere med personalansvar.

## 2.3 Diskriminering og likestilling

Kommunen har plikt til å fremme likestilling og hindre diskriminering.

Vern mot diskriminering i arbeidslivet sikres gjennom 4 ulike lover:

1. Likestillingsloven forbyr diskriminering på grunn av kjønn, graviditet og foreldrepermisjon.

Lovens formål: **Kjønn** – Fremme likestilling mellom kjønnene med særlig sikte på å bedre kvinnens stilling.

Det er nødvendig med bevisstgjøring rundt rekrutteringsprosessen.

I bevisstgjøring med tanke på likestilling er det viktig med oppgradering av status for kvinnedominerte yrker, og at menn går inn i kvinnedominerte yrker.

2. Diskrimineringsloven forbyr diskriminering på grunn av etnisitet, nasjonal opprinnelse, avstamning, hudfarge, språk, religion og livssyn.

Lovens formål: **Etnisitet, religion m.v.** – fremme likestilling, sikre like muligheter og rettigheter. Det er viktig med integrering av fremmedkulturelle kvinner og menn. 20 personer med etnisk bakgrunn er vikar eller fast ansatt i Verdal kommune.

3. Diskriminerings- og tilgjengelighetsloven forbyr diskriminering på grunn av nedsatt funksjonsevne. Loven stiller også krav om individuell tilrettelegging på arbeidsplassen.

Lovens formål:

**Nedsatt funksjonsevne** – fremme likestilling og likeverd for alle uavhengig av funksjonsevne. Bidra til nedbygging av samfunnsskapt barrierer og hindre at nye skapes.

I Verdal kommune er det planlagt tiltak eller gjennomført tiltak for ansatte med nedsatt funksjonsevne:

- Ved Rådhuset er det tydelig skilting og markering av parkeringsplass for bevegelseshemmede.
  - Det er utført heving av brostein for å utjevne nivåforskjell i inngangspartiet, inngangsdører med dørautomatikk.
  - Hev og senkbar talerstol i kommunestyresalen.
  - På Stekke er det tilrettelagt med forstørrelsesprogram på PC og hodetelefon i hussentralen.
  - Kommunen har IA avtalen der det tilrettelegges for ansatte alt etter hvilken grad av funksjonshemming den ansatte har.
  - Alle nye bygg tar hensyn til universell utforming.
4. Arbeidsmiljøloven forbyr diskriminering på grunn av politisk syn, medlemskap i fagforening, seksuell orientering og alder.



## 2.4 Tilstand Verdal kommune

<b>Ansatte</b>	<b>Kvinner</b>	<b>Menn</b>	<b>Totalt</b>	
Antall fast ansatte Verdal	835	187	1 022	
Gj.sn. stillingsprosent	71,8 %	81,0 %		
Gj.sn. lønn pr. årsverk	371 673	407 832		
Rådmann og kommunalsjefer	2	2	4	
Virksomhetsledere	6	6	12	
Gj.sn. lønn virksomhetsledere	543 535	598 491		
<b>Andel deltidsstillinger - prosent</b>				
0-49,99 %	9 %	10 %		
50-99,99 %	57 %	23 %		
100 %	34 %	67 %		
<b>Menn i kvinnedominerte yrker og kvinner i mannsdominerte yrker - prosent</b>				
Pleie og omsorg		6,1 %		
Barnehager		9,5 %		
Teknisk	20 %			
<b>Oppvekst</b>				
Stillingsprosent	80,6 %	90,1 %		
Gjennomsnitt lønn pr årsverk	380 746	409 418		
<b>Omsorg og velferd</b>				
Stillingsprosent	65,9 %	67,6 %		
Gjennomsnitt lønn pr årsverk	357 339	389 496		
<b>Fravær</b>				
	<b>Fravær kvinner i dager</b>	<b>Snitt pr.kvinne</b>	<b>Fravær menn i dager</b>	<b>Snitt pr.mann</b>
Barns sykdom	910	3,82	130	3,17
Fravær 1-16 dager	7 371	8,12	772	5,22
Fravær >17 dager	32 969	36,31	3 441	23,25
<b>Personalpolitiske tiltak</b>				
Seniortiltak	46	19	65	
<b>Politiske lederverv</b>				
	<b>Kvinner</b>	<b>Menn</b>	<b>Totalt</b>	
Ordfører		1	1	
Varaordfører		1	1	
Komiteledere	2		2	
Arbeidsmiljøutvalget		1	1	
Administrasjonsutvalget		1	1	
Kontrollutvalget		1	1	

## 2.5 Fokusområder for likestillingsarbeid

Det er nødvendig med bevissthet rundt likestilling ved:

- ansettelse

- lønn som virkemiddel i likestilling
- arbeids- og oppgavefordeling
- tilrettelegging av karrieremuligheter i ulike faser av den yrkesaktive perioden
- rekruttering til fagstillinger
- rekruttering til lederstillinger
- lederopplæring
- sammensetting av prosjektgrupper og utpeking av prosjektledere
- uønsket deltidsproblematikk
- møtekultur og nettverk
- diskriminerende holdninger
- menn i kvinnedominerte yrker
- kvinner i mannsdominerte yrker
- oppgradering av status for kvinnedominerte yrker
- kvinnerepresentasjon i viktige forum
- ordninger med mer fleksibel arbeidstid inkl. hjemmekontor
- integrering av fremmedkulturelle menn og kvinner
- få godkjent utdanning fra utenlandske institusjoner

## 2.6 Etikk

Det er utarbeidet felles etiske retningslinjer for Verdal kommune, Levanger kommune og Innherred samkommune. Disse retningslinjene ble for Verdal kommunes del vedtatt av administrasjonsutvalget i februar 2008. Etisk kvalitet på tjenesteyting og myndighetsutøvelse er en forutsetning for at innbyggerne skal ha tillit til kommunen. Målet med de etiske retningslinjene er at alle kommuneansatte skal være seg dette bevisst. Retningslinjene er ment å være generelle rettesnorer som igjen krever refleksjon av den enkelte ansatte.

Kommunen som arbeidsgiver har det overordnede ansvaret for de etiske retningslinjene og for at disse blir fulgt. Virksomhetsledere har et særlig ansvar for oppfølging. For det første fordi lederne gjennom ord, handlinger og lederstil har stor innflytelse på kulturen og normene for atferd i organisasjonen. For det andre fordi lederne selv kan bli satt i situasjoner hvor valg og beslutninger krever etisk refleksjon og klokskap. For det tredje fordi det er ledernes ansvar å sørge for at hele organisasjonen er seg bevisst de etiske kravene som stilles i virksomheten, og at det umiddelbart blir tatt opp i organisasjonen dersom det skjer brudd på lover og regler eller det utvikler seg en uheldig sedvane og kultur.

Den enkelte ansatte plikter å gjøre seg kjent med de bestemmelser og instruksjoner som til enhver tid gjelder for vedkommendes stilling, og har et personlig ansvar for å følge retningslinjene på beste måte.

I kommunenes kompetanseutviklingstiltak "Medarbeiderskap" er de etiske retningslinjene et viktig tema.

## Kapittel 3 Økonomi

### 3.1 Regnskapsresultat

Regnskapsresultat	Beløp i hele 1000 kroner					Endring
	2006	2007	2008	2009	2010	2009-2010
Inntekter / utgifter						
Sum driftsinntekter	607 111	636 640	707 451	820 372	870 785	6,1
Sum driftsutgifter	555 162	596 346	675 231	781 607	791 895	1,3
<b>Brutto driftsresultat</b>	<b>51 949</b>	<b>40 294</b>	<b>32 220</b>	<b>38 765</b>	<b>78 890</b>	103,5
Netto kapitalutgifter	37 041	33 865	39 962	46 081	39 461	-14,4
<b>Netto driftsresultat</b>	<b>14 908</b>	<b>6 429</b>	<b>-7 742</b>	<b>-7 316</b>	<b>39 429</b>	-638,9
Netto avsetninger	7 676	802	-10 403	-9 375	15 295	-263,1
Finansiering kapitalregnsk.	0	3 353	1 400	1 829	9 500	419,4
<b>Overskudd/Underskudd</b>	<b>7 232</b>	<b>2 274</b>	<b>1 261</b>	<b>230</b>	<b>14 634</b>	<b>6262,6</b>

**Regnskapsresultatet:** For å komme fram til det regnskapsmessige resultat, må det tas hensyn til overføringer av midler til senere bruk, og bruk av tidligere overførte bevilgninger.

Når det gjelder kommunens fondsbeholdninger vises det til nedenforstående pkt. vedr. fondsavsetninger.

Overskuddet for 2010 ble på 14.633.559 kroner. I tallene ovenfor er det korrigert for avskrivninger i driftsutgiftene. Avskrivningene utgjør 31.505.888 kroner.

**Brutto driftsresultat** viser hvor mye som er til disposisjon av driftsinntektene etter at ordinære driftsutgifter er dekket. Brutto driftsresultat økte med 104 prosent fra 2009 til 2010.

**Netto driftsresultat** viser hvor mye som er til disposisjon etter at netto kapitalutgifter er dekket. Netto driftsutgifter er snudd til positiv trend etter 2 år med negativ trend.

**Netto avsetninger** viser hvor mye som enten avsettes eller brukes av tidligere avsetninger. Etter en stabil periode i 2004 til 2006 hvor det ble netto avsatt 7-8 mill. kroner av driftsmidlene viste tallene for 2008 og 2009 markant endring. I 2010 viser netto avsetning 15,3 mill.

#### Driftsinntekter

Tabellen under viser utviklingen de siste årene når det gjelder driftsinntektene.

Utvikling i inntekter	Beløp i hele 1000 kroner					Endring
	2006	2007	2008	2009	2010	2009 -2010
Type inntekt						
Skatt på inntekt og formue	206 979	212 463	217 792	227 818	241 203	5,9
Eiendomsskatt	10 296	14 799	15 182	15 981	16 912	5,8
Rammetilskudd	177 786	185 684	199 989	239 379	261 103	9,1
<b>Sum frie inntekter</b>	<b>395 061</b>	<b>412 946</b>	<b>432 963</b>	<b>483 178</b>	<b>519 218</b>	<b>7,5</b>
Brukerbetalinger	22 283	23 969	26 212	28 706	31 149	8,5
Andre salgs- og leieinntekter	54 267	62 042	71 133	73 519	77 818	5,8
Overføringer	135 500	137 683	176 962	234 441	241 492	3,0
Andre overføringer	0	0	181	528	1 108	109,8
<b>Sum driftsinntekter</b>	<b>607 111</b>	<b>636 640</b>	<b>707 451</b>	<b>820 372</b>	<b>870 785</b>	<b>6,1</b>

De samlede driftsinntektene øker med 6 prosent fra 2009 til 2010.

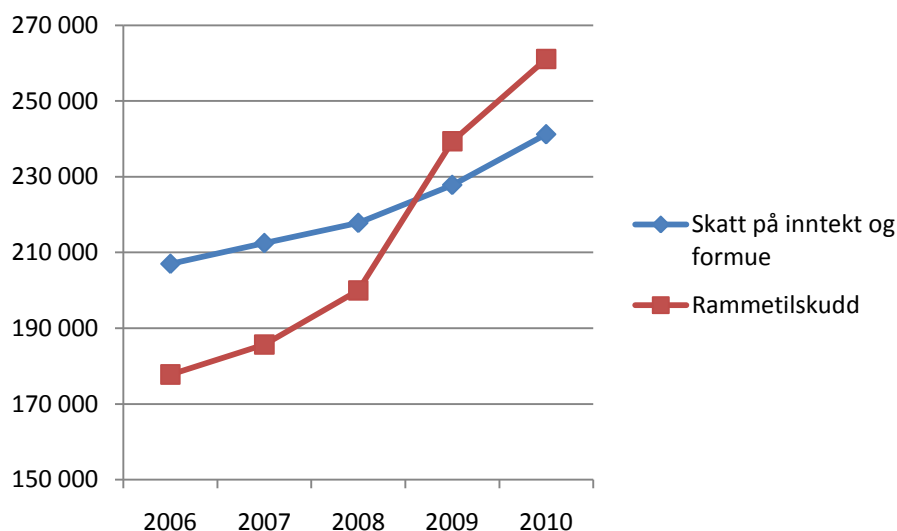
**Skatteinntektene** i 2010 ble på 241,2 mill. kroner, som er en økning på 5,9 prosent sammenlignet med året før.

**Rammetilskuddet** i 2010 ble på 261,1 mill. kroner. Dette er en økning på 9,1 prosent fra 2009. Samlet er summen av skatt og rammetilskudd ca. 2,5 mill kroner over revidert budsjett for 2010.

**Eiendomsskatten** ga en inntekt i 2010 på 17 mill. kroner. Eiendomsskatten utgjør nå en betydelig inntekt for kommunen.

Samlet er det en økning i de frie inntektene på 7,5 prosent.

#### UTVIKLING I SKATT OG RAMMETILSKUDD 2006 - 2010



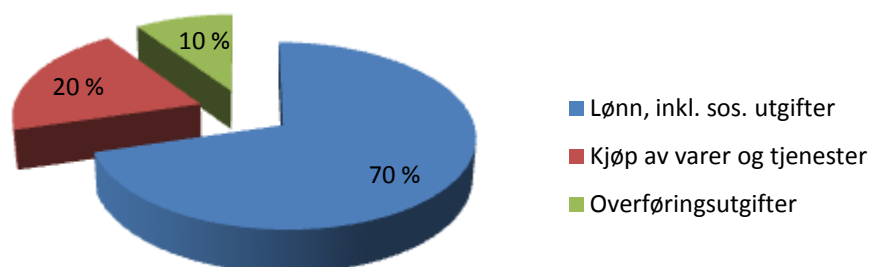
#### Driftsutgifter kommune

Tabellen under viser utviklingen de siste årene når det gjelder driftsutgiftene.

Utvikling i utgifter	Beløp i hele 1000 kroner					Endring
	2006	2007	2008	2009	2010	
<b>Type utgift</b>						<b>2009 -2010</b>
Lønn, inkl. sos. utgifter	383 122	424 055	466 860	526 899	557 486	5,8
Kjøp av varer og tjenester	108 796	102 179	135 524	177 940	158 487	-10,9
Overføringsutgifter	63 244	70 112	72 847	76 768	75 922	-1,1
<b>Sum driftsutgifter</b>	<b>555 162</b>	<b>596 346</b>	<b>675 231</b>	<b>781 607</b>	<b>791 895</b>	<b>1,3</b>

Kommunens samlede driftsutgifter øker med ca. 10,3 mill. kroner fra 2009 til 2010, tilsvarende 1,3 prosent. Økningen i lønns- og sosiale utgifter er på 30 mill. kroner, tilsvarende en lønnsvekst på nærmere 5,8 prosent. Avskrivninger er ikke tatt med i denne oversikten. Disse utgjør 31.505.888 kroner.

## Fordeling av driftsutgifter 2010



### Finansposter

Tabellen nedenfor viser utviklingen i kapitalutgifter de siste årene.

Utvikling i kapitalutgifter Type utgift /inntekt	Beløp i hele 1000 kroner					Endring i % 2009 -2010
	2006	2007	2008	2009	2010	
Renteutgifter og låneomkostninger	19 561	26 903	36 006	35 024	22 407	-36,0
Renteinntekter og utbytte	5 016	8 704	13 576	8 386	4 852	-42,1
<b>Netto renteutgifter</b>	<b>14 545</b>	<b>18 199</b>	<b>22 430</b>	<b>26 638</b>	<b>17 555</b>	<b>-34,1</b>
Avdrag på lån	22 219	15 563	17 282	19 501	21 601	10,8
Sosial- og næringslån	791	854	984	590	606	2,7
Mottatte avdrag	514	751	734	648	301	-53,5
<b>Netto gjeldsavdrag</b>	<b>22 496</b>	<b>15 666</b>	<b>17 532</b>	<b>19 443</b>	<b>21 906</b>	<b>12,7</b>
<b>Sum kapitalutgifter</b>	<b>37 041</b>	<b>33 865</b>	<b>39 962</b>	<b>46 081</b>	<b>39 461</b>	<b>-14,4</b>

De samlede netto rente- og avdragsutgiftene er på ca 39 mill. kroner i 2010. Dette er en nedgang på 6,6 mill. kroner sammenlignet med 2009 og på samme nivå som i 2008. Det er verdt å legge merke til at avdragene er på omtrent samme nivå i 2009 som de var i 2006. I samme periode er netto lån fratrukket husbanklån i samme periode økt fra 489 mill. kroner til 848 mill. kroner. Den gjennomsnittlige nedbetalingstiden for kommunens lån er økt fra 16 til ca. 38 år i denne perioden og nedbetalingstiden er økende.

## Fondsavsetninger.

Utvikling i fondsavsetninger	Beløp i hele 1000 kroner					Endring 2009 -2010
	31.12.06	31.12.07	31.12.08	31.12.09	31.12.10	
Type utgift / inntekt						
Disposisjonsfond	18 927 349	24 627 350	11 577 350	7 373 502	16 580 052	9 206 550
Bundne driftsfond	14 506 626	16 702 556	21 622 617	18 508 216	24 825 936	6 317 720
Ubundne kapitalfond	15 534 457	14 174 630	13 261 947	3 235 032	11 034 393	7 799 361
Bundne kapitalfond	14 591 697	10 260 836	9 920 821	12 114 914	5 324 547	-6 790 367
<b>Sum fond</b>	<b>63 560 129</b>	<b>65 765 372</b>	<b>56 382 735</b>	<b>41 231 664</b>	<b>57 764 928</b>	<b>16 533 264</b>

Som det framgår av tabellen ovenfor er kommunens fondsavsetninger økt med 16,5 mill. kroner fra 2009 til 2010. Til sammen er fondsavsetningene ved utgangen av 2010 på 57,7 mill. kroner. Det er spesielt viktig å merke seg endringen i disposisjonsfondet, som er på tilnærmet samme nivå som i 2006.

## 3.2 Investeringer

Oversikten viser investeringer gjennomført i 2010 med en kostnad større enn 1 mill. kroner.

Investeringer 2010	Kostnad mill. kr.
Idretts- og kulturanlegg	1,1
Administrasjonsbygninger	1,1
Utbedringstiltak skoler	1,1
IKT-skolene	1,2
Kjøp av eiend. Solstad, gnr 29 bnr 10	1,3
Verdal bo- og helsetun	1,3
Vann Nordåkeren/Jernbanegata	1,6
Tiltak hovedplan vannforsyning	1,7
Sanering eks. kloakk	1,7
Utbygging boligfelt	1,8
Vannforsyning Garnes	1,8
Sanering kloakk Jernbanegata/Nordåkeren	1,9
Reguleringsplan Stiklestad	2,3
Vannforsyning Leksdalsvatnet	2,5
Kloakk Leksdal	3,2
IKT-investeringer	3,5
Bruer Nordkleiva	4,1
Sanering kloakk Ørmelen	7,2
Jernbaneundergang	8,1
Utbygging industri/forretningsareal	12,8
Vuku oppvekstsenter 2. byggetrinn	21,6
Verdalsøra barneskole	124,6
<b>Sum</b>	<b>207,7</b>

### 3.3 Balanseregnskapet

Følgende tabell viser hovedtallene fra kommunens balanseregnskap.

Balanseregnskapet	Tall i hele 1000					
	2005	2006	2007	2008	2009	2010
<b>Eiendeler:</b>						
Omløpsmidler	68 220	125 515	164 072	182 277	175 400	186 870
Anleggsmidler	1 057 144	1 146 726	1 242 396	1 356 798	1 486 783	1 716 570
<b>Sum eiendeler</b>	<b>1 125 364</b>	<b>1 272 241</b>	<b>1 406 468</b>	<b>1 539 075</b>	<b>1 662 183</b>	<b>1 903 440</b>
<b>Gjeld og egenkapital:</b>						
Kortsiktig gjeld	69 869	70 009	73 544	86 297	98 088	111 245
Langsiktig gjeld	989 614	1 099 511	1 214 873	1 331 207	1 449 253	1 650 237
Bokført egenkapital	65 881	103 232	118 051	121 571	114 842	141 958
<b>Sum gjeld og egenkapital</b>	<b>1 125 364</b>	<b>1 272 752</b>	<b>1 406 468</b>	<b>1 539 075</b>	<b>1 662 183</b>	<b>1 903 440</b>

I 2010 inngår det 718 mill. kroner i anleggsmidlene som er pensjonsmidler. I posten for langsiktig gjeld inngår 802 mill. kroner som er framtidige pensjonsforpliktelser. Korrigert for dette er summen av langsiktige lån, inkludert formidlingslån, på 848 mill. kroner ved utgangen av 2010.

Korrigert for lån som kommunen har opptatt og stilt til disposisjon for andre, er netto langsiktig gjeld økt fra 664 mill. kroner i 2009 til 786 mill. kroner ved utgangen av 2010.

### 3.4 Finansstrategi

#### Finansstrategi

Verdal kommunes finansstrategi er utarbeidet med hjemmel i KommuneLO § 52 nr. 2 og Forskrift av 9. juni 2009 om kommuner og fylkeskommuners finansforvaltning. Strategien skal forvaltes i samsvar med de til enhver tid gjeldende lover og forskrifter som påvirker finansfunksjonen. Finansreglementet skal vedtas minimum en gang i hver kommunestyreperiode.

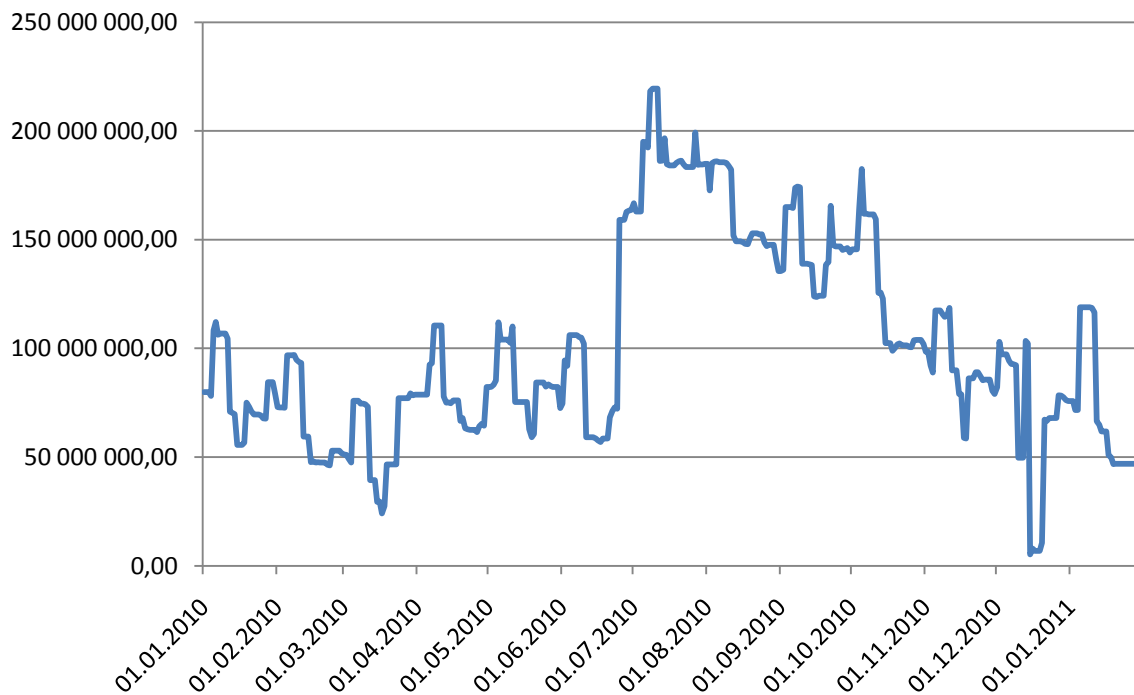
Hovedmålsettingen for kommunens finansforvaltning er at den skal sikre en stabil finansiering av kommunens virksomhet. Det primære mål skal være at kommunen til enhver tid er likvid, betalingsdyktig og lite eksponert for risiko. Kommunen skal ha en lav risikoprofil med fokus på å redusere i hvilken grad svingninger i finansmarkedene vil påvirke kommunens finansielle stilling.

Kommunen har ikke langsiktige finansielle aktiva.

Kommunen skal unngå selskaper, forbindelser og verdipapirer der forretningsidé og etisk standard kommer i konflikt med kommunens etiske standard. Dette gjelder forhold som knyttes til barn som arbeidskraft, brudd på menneskerettigheter, miljøforurensning, våpenindustri og aktivitet som bryter med norsk – eller eget lands – lovgivning.

## Likviditetsutviklingen 2010

### LIKVIDITET 2010 VERDAL KOMMUNE



Diagrammet ovenfor viser kommunens likviditetsutvikling gjennom året 2010. Likviditeten påvirkes av de periodiske inn- og utbetalinger i driftsregnskapet samt utbetalinger og låneopptak i investeringsregnskapet. Når likviditetsbeholdningen til tider har vært relativt høy, skyldes dette tidligere ubrukte lånemidler. Etter som kommunen nå er mer ajour med sine investeringer, vil dette forholdet gradvis medføre at likviditeten blir normalt sett lavere. Det vil heller ikke bli aktuelt å ta opp nye investeringslån før behovet oppstår. Denne endringen er delvis en følge av forskriftsendringer på finansiering av investeringer fra 2011.

Kommunen har i 2010 valgt ikke å plassere midler i sertifikater eller obligasjoner. Årsaken til det er den forholdsvis uforutsigbare utviklingen på finansområdet og den nevnte reduksjonen i likviditetsvolum mot slutten av året. I 2010 er hele den kommunale likviditetsbeholdning plassert på rentebærende innskuddskonti, i all vesentlighet hos kommunens hovedbank-forbindelse og i all hovedsak til flytende rente pluss en avtalt margin.

Ingen bestemmelser i finansreglementer er overtrådt og det har ikke funnet sted avvik fra dette.

### Låneporteføljen

#### Sammensetning av låneporteføljen.

Ved utgangen av 2010 utgjorde Verdal kommunes låneportefølje 786 millioner kroner. Långivere er:

Långiver	31.des.10
Kommunalbanken	629
KLP / Kommunekreditt	0
Verdipapirmarkedet	157
(tall i mill)	786



KLP/Kommunekreditt er valgt bort som långiver fra desember etter at de hevet marginen på sine lån.

### Løpetid på lånene.

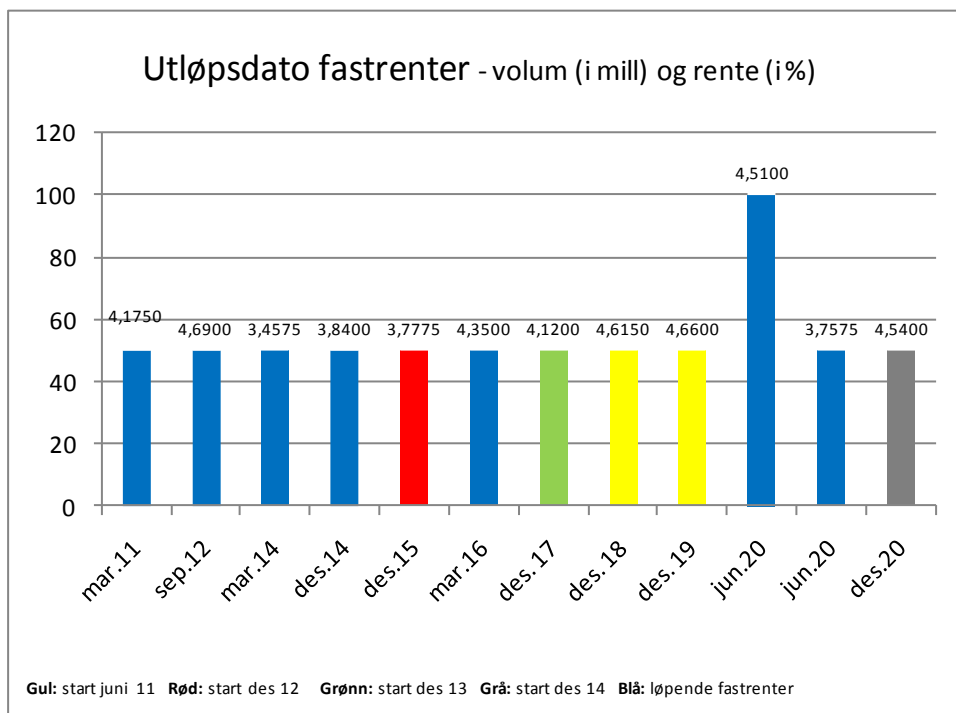
De ulike lånene har forskjellig løpetid og kommer til forfall slik:

Långiver	lånenr.	saldo 31.12.2010	utløps- dato
Obligasjonslån 2006/16	1010021 2	100 000 000	juni 2016
Sertifikatlån ff 160311		56 800 000	mars 2011
NKB 3M nibor - var margin u avdrag	20100872	132 568 500	desember 2025
NKB 3M nibor - var margin u avdrag	20100852	69 200 000	desember 2030
NKB 3M nibor - fast margin -25 (til 6/12) u avdrag	20070253	46 000 000	juni 2027
NKB 3M nibor - var margin u avdrag	20060104	21 009 620	september 2013
NKB 3M nibor - fast margin (til 3/08) u avdrag	20060127	39 300 000	mars 2026
NKB 3M nibor - var margin u avdrag	20040695	79 312 395	september 2024
NKB 3M nibor - var margin u avdrag	20080645	69 563 530	desember 2028
NKB 3M nibor - var margin u avdrag	20060239	42 800 000	juni 2026
NKB 3M nibor - var margin u avdrag (nytt 3/10)	20100147	129 000 000	mars 2030

Volum lån som skal refinansieres de neste 12 måneder er 57 millioner (7%).

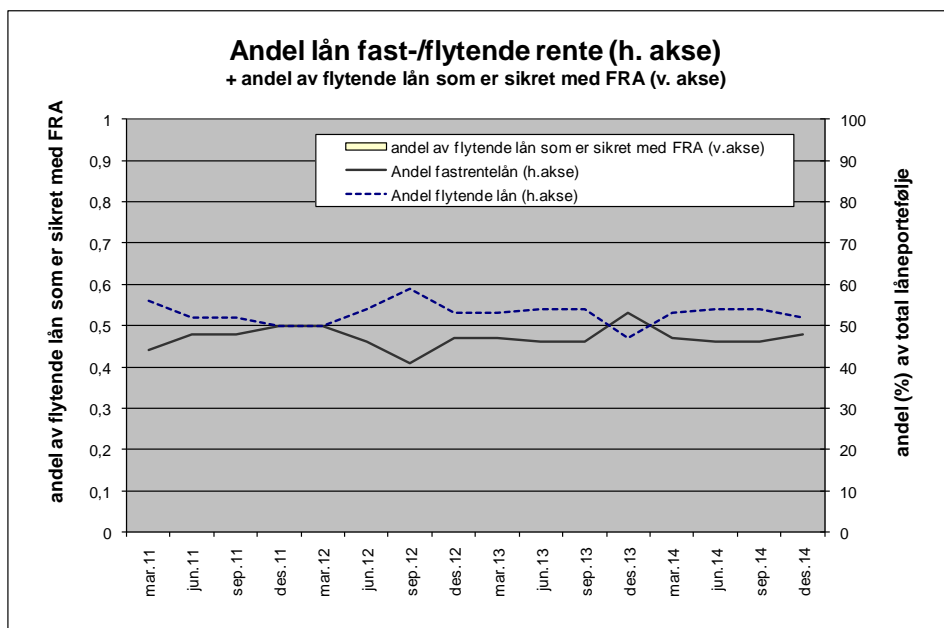
Låneporteføljen er bygd opp av lån med flytende rente som basert på 3M nibor. Denne renten tillegges eller fratrekkes en margin etter avtale med långiver.

I tillegg er det etablert rentebytteavtaler (renteswapper) som sikrer kommunen fast rente på deler av sine innlån. Renteswappene har et omfang som gjør at fastrenteandelen i låneporteføljen er 49% ved årsskiftet. Følgelig er 51% flytende rente. Fastrentene har ulike forfallstidspunkt:



Gjennomsnittlig durasjon i låneporteføljen er 2,46 år. I tillegg kommer durasjonseffekten av fastrenter med fremtidig oppstart.

En fremskriving av andel lån med fast- og flytende rente (med forutsetning om nye låneopptak og avdrag, slik det ligger i økonomiplanen) er slik:



### Verdi på låneporteføljen.

Samlet overkurs på renteposisjonene i låneporteføljen er 6 millioner kroner (0,75%). Porteføljens rentefølsomhet (sier hva kursendringen blir ved renteendringer) er 2,37%. Tabellen under viser hvordan renteendringer vil slå ut i endret verdi (som følge av kursendring) på kommunens låneportefølje:

	Balanse %	Balanse MNOK	Rente- endring	Følsomhet	Beregnet verdiendring
Gjeld med flytende rente	51 %	401	0,01 %	0,20	0,01
Gjeld med fast rente	49 %	385	0,01 %	4,55	0,18
<b>Finanspassiva</b>	<b>100 %</b>	<b>786</b>			<b>0,18</b>

Verdiendring ved parallell endring i rentekurven på 0,01 prosentpoeng: **ca. 0,18 millioner kroner.**

### Markedet for lån med kommunal risiko.

Det har ikke vært endringer av vesentlig karakter i markedet for lån med kommunal risiko. KLP/kommunekreditt hevet marginen på sine flytende lån i desember med 0,10 prosentpoeng, men dette har kommunen styrt unna ved å flytte sine lån herfra. Lange renter har steget mye i desember.

### Endring i risikoeksponering.

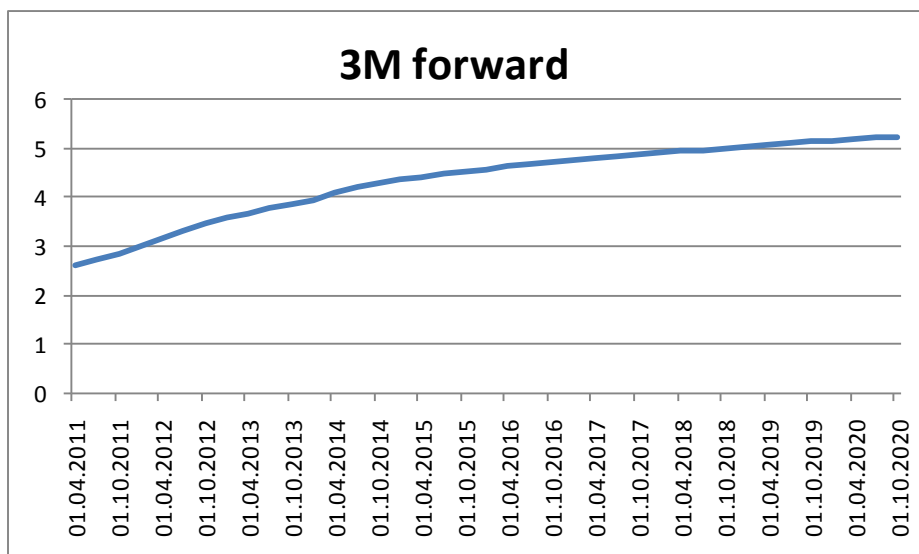
Kommunen har økt sin renterisiko (durasjon) i løpet av høsten. Dette har bl.a. skjedd ved at det i september ble etablert 2 nye fastrenter (50 + 100 mill). Andelen fast rente i porteføljen er økt fra 31% i september til 49% i desember. De lange rentene bunnet i begynnelsen av september og kommunen foretok de nevnte handler nokså nært dette tidspunktet.

### Avvik mellom faktisk forvaltning og krav i finansreglementet.

Ingen bestemmelser i finansreglementer er overtrådt og det har ikke funnet sted avvik fra dette.

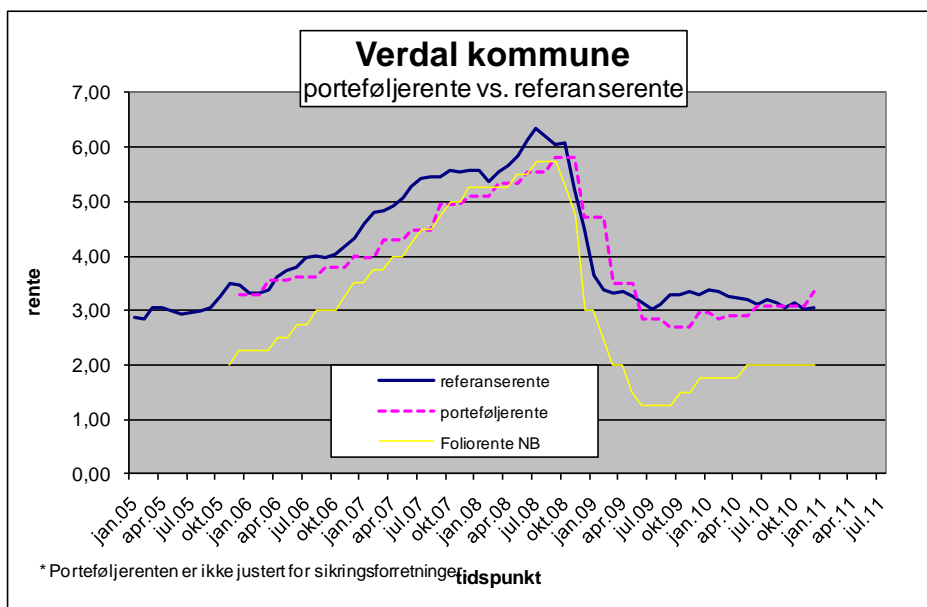
### Markedsrenter og egne betingelser.

Gjennomsnittsrenten i kommunens låneportefølje er 3,36% ved årsskiftet (opp fra 3,07% i september). Økningen skyldes ikrafttredelse av nye fastrenter. Det forventes en økning i den korte renten i årene som kommer. Dette kan illustreres ved prisene i FRA-markedet. Her handles 3M niborrente på fremtidige tidspunkt av både långivere og låntagere.



Prisene i FRA-markedet legges til grunn ved budsjettering av fremtidig kostnad på lån med flytende rente.

Kommunen benchmarker sin lånerente ved å sammenligne porteføljerenten med en referanserente som er relevant for kommunal risiko. Referanserenten består av 3M nibor og 4-års fastrente (kommunal risiko) med en rentebinding (durasjon) på 2,5 år. Norges Bank sin styringsrente (foliorenten) fremgår også av grafen:



# Nøkkeltallsrapport låneporteføljen

Verdal kommune

jfr. "Forskrift om kommuners og fylkeskommuners finansforvaltning" - trådte i kraft 1. juli 2010.

	Forskriften	JA	NEI
Er finansreglementet vedtatt i inneværende kommunestyreperiode? KRAV: Reglementet skal vedtas minst én gang i valgperioden	§2	X	
Er reglementet vurdert av uavhengig kompetanse? Krav: Reglementet skal vurderes av uavhengig kompetanse.	§5	X	
Er finansreglementet basert på kommunens egen kunnskap?	§3	X	
Er det etablert rutiner for finansiell risiko? KRAV: Rutiner for vurdering av finansiell risiko skal etableres.	§8		
Er rutinene fulgt?		X	
Er alle lån etablert hos kilder hjemlet i Finansreglementet? Tillatte lånekilder:		X	

Rapport "Nå" : IMM desember 2010

Rapport "Forrige" : IMM september 2010

Sammensetning av passiva:	Nå	Forrige		Krav/limit
Andel lån med fast rente:	49 %	31 %	Maksimum	80 %
Andel lån med flytende rente:	51 %	69 %	Maksimum	80 %
herav rentesikret for 2011	0 %	0 %		
herav rentesikret for 2012	0 %	0 %		
Gjennomsnittlig durasjon (år)	2,46	1,12	Min.-/makskrav:	0-4 år
Porteføljens rentefølsomhet (%)	2,37	1,08		-
Lengste rentebinding (ant. år)	9	9	Maksgrense	-
Andel største enkeltlån i porteføljen:	17 %	17 %	Maksimalgrense:	35 %
Gjennomsnittlig porteføljerente:	3,36 %	3,07 %		
Anslag renteutgift 2011 (mill. kroner)	31	30,7	Budsj. renteutg.	
Innløsningsverdi passiva (i prosent). Negativ verdi kommer i tillegg til pari kurs, mens positiv verdi kommer til fradrag til pari kurs.	-0,75 %	-0,63		
Innløsningsverdi passiva (i mill. kroner). Negativ verdi kommer i tillegg til pålydende gjeld, mens positiv verdi kommer til fradrag til pålydende gjeld	-6	-4,8		
Lån som skal refinansieres innen 1 år (%)	7 %	12%	Maksgrense	40 %

## Kommentar til "vesentlige markedsendringer":

KLP Kommunekreditt hevet marginen på flytende lån med 0,10 prosentpoeng.



### 3.5 Driftsresultat for kommunedelplanområdene

Kommunestyret vedtok netto utgiftsrammer for det enkelte virksomhetsområde ved behandlingen av budsjettet for 2010. ISK-enhetene gjennomgås i egen årsberetning.

Virksomhetslederne har brukt regnskapstall inkl. finansinntekter/finansutgifter og bruk av/avsetning til fond i sine rapporter. Dette avviker fra regnskapsskjema 1 B som viser regnskap ekskl. finansinntekter/finansutgifter og bruk av/avsetning til fond. Regnskapsskjema 1 B inngår i Kostrapporter og i rapporter til fylkesmannen. For å unngå forvirring viser oversikten under alle tall. Avvik vises i forhold til regnskapstall inkl. finanstransaksjoner og fond.

Ansvarsområde	Nto. dr.utg. regnsk. 2010	Fond, finansinnt/ utg, ramme- overf.	Regnsk. skjema 1B	Nto. dr.utg. regnsk. 2009	Fond, finansinnt/ utg, rammeoverf.	Regnsk. skjema 1B
		(skjema 1A)			(skjema 1A)	
Vuku, Garnes og Volden	32 891 438	58 654	32 832 784	32 868 368	-479 035	33 347 403
Stiklestad og Leksdal	20 727 540	-	20 727 540	20 196 663	-338 000	20 534 663
Ørmelen og Verdalsøra	45 218 650	-6 925	45 225 575	43 690 552	-1 207 479	44 898 031
Verdalsøra ungdomsskole	31 324 468	-13 687	31 338 155	29 958 929	-558 816	30 517 745
Vinne og Ness	26 028 332	-	26 028 332	24 905 327	-484 780	25 390 107
Oppvekst felles	1 680 041	-	1 680 041	-283 226	-128 963	-154 264
Ressurscenter oppvekst	41 635 180	-51 174 417	92 809 596	39 877 501	-46 682 541	86 560 042
<b>Oppvekst</b>	<b>199 505 647</b>	<b>-51 136 374</b>	<b>250 642 022</b>	<b>191 214 113</b>	<b>-49 879 614</b>	<b>241 093 726</b>
Vinne og Vuku	71 174 564	-136 925	71 311 489	65 937 751	-484 584	66 422 336
Øra	95 719 332	656 741	95 062 592	89 307 620	-704 439	90 012 060
NAV	31 480 480	-200 000	31 680 480	32 991 668	-631 121	33 622 789
Ressurscenter HOV	23 536 114	137 271	23 398 843	20 213 675	167 594	20 046 081
<b>Helse, velferd, pleie og omsorg</b>	<b>221 910 491</b>	<b>457 087</b>	<b>221 453 404</b>	<b>208 450 714</b>	<b>-1 652 551</b>	<b>210 103 265</b>
Kulturtjenesten	19 753 285	-95 428	19 848 713	19 304 513	452 496	18 852 017
<b>Kultur</b>	<b>19 753 285</b>	<b>-95 428</b>	<b>19 848 713</b>	<b>19 304 513</b>	<b>452 496</b>	<b>18 852 017</b>
<b>Næring, landbruk og natur-forvaltning</b>						
Teknisk drift	17 649 962	2 832 712	14 817 250	15 922 741	2 422 684	13 500 057
Brann og beredskap		-	0	5 691 484	-	5 691 484
<b>Anlegg, infrastruktur, samfunnsikkerhet og miljø</b>	<b>17 649 962</b>	<b>2 832 712</b>	<b>14 817 250</b>	<b>21 614 225</b>	<b>2 422 684</b>	<b>19 191 541</b>
110 Rådmannen	17 936 469	986 414	16 950 054	17 983 876	-706 435	18 690 312
180 Rådmannen	-504 998 167	-470 573 852	-34 424 315	-481 190 508	-467 279 687	-13 910 821
<b>Fellesområder og støttefunksjoner</b>	<b>-487 061 698</b>	<b>-469 587 438</b>	<b>-17 474 261</b>	<b>-463 206 632</b>	<b>-467 986 122</b>	<b>4 779 491</b>
Nto. dr.utg. ISK	28 242 313	-519 533	28 761 845	22 623 068	-602 151	23 225 219
<b>ISK</b>	<b>28 242 313</b>	<b>-519 533</b>	<b>28 761 845</b>	<b>22 623 068</b>	<b>-602 151</b>	<b>23 225 219</b>
<b>Sum nto. dr.utgifter</b>	<b>0</b>	<b>-518 048 974</b>	<b>518 048 974</b>	<b>0</b>	<b>-517 245 259</b>	<b>517 245 259</b>

### 3.5.1 Oppvekst

Nettoresultat 31.12.2010	Regnskap 2010	Årsbudsjett inkl. endr.	% forbruk	Avvik	Regnskap 2009
Vuku, Garnes og Volden	32 891 439	33 056 447	100	165 008	32 868 366
Stiklestad og Leksdal	20 727 541	21 005 216	99	277 675	20 196 672
Ørmelen og Verdalsøra	45 218 651	45 228 024	100	9 373	43 690 557
Verdalsøra ungdomsskole	31 324 466	31 461 468	100	137 002	29 958 931
Vinne og Ness	26 028 326	26 535 424	98	507 098	24 905 321
Ressursenter oppvekst	41 635 184	40 188 566	104	-1 446 618	39 877 515
Oppvekst felles	1 680 041	1 948 591	86	268 550	-283 226
<b>Oppvekst totalt</b>	<b>199 505 648</b>	<b>199 423 736</b>	<b>100</b>	<b>-81 912</b>	<b>191 214 136</b>

Oppvekst har i sum et regnskap på 199 505 648 kroner. I forhold til budsjettet på 199 423 736 er det et merforbruk på 81 912 kroner. Forbruket er på 100%.

Regnskapsoversikten viser at områdene Vuku, Garnes og Volden, Stiklestad og Leksdal, Ørmelen og Verdalsøra, Verdalsøra ungdomsskole og Vinne og Ness har alle styrt virksomhetene innenfor de rammene de har hatt å forholde seg til.

I oppvekstområdene ble det våren 2010 igangsatt mange tiltak for å sikre balanse i regnskapet. Stillinger ble redusert, andre ble holdt vakante både i skoler, barnehager og Kinokjelleren. Det er gjennomført restriktiv bruk av vikarer ved sykdom og permisjoner. I barnehager har det deler av året vært lavere bemanning enn den vedtatte normen.

I Verdalsøra og Ørmelen oppvekstområde meldes det om redusert og omorganisert driftsnivå.

Vinne og Ness har gjennomført sparetiltak store deler av året. Økte inntekter i SFO og høyere sykelønnsrefusjon har bidratt til et driftsresultat i balanse.

Ved Verdalsøra ungdomsskole har det vært igangsatt følgende tiltak for å holde budsjettet:

- Skolefrukt 3 dager i uka (tidligere 5).
- En kontaktlærer pr. klasse (tidligere 2)
- Ressurs til spesialundervisning redusert tilsvarende 2 årsverk
- Omlegging av leirskoletilbudet

I barnehagene har det vært økte inntekter og økte tilskudd.

Stiklestad og Leksdal oppvekstområde har brukt en del av sparte midler til vedlikehold og oppgradering av lokaler for å tilfredsstille krav til universell utforming og funksjonelle arbeidsforhold.

Innføring av leksehjelp, økt timetall, likeverdig opplæring for nyankomne flyktninger og økt behov for voksentesett setter krav til gjennomgang av rammene for de enkelte områdene for å sikre at alle får et likeverdig tilbud.

Ressursenter oppvekst har et merforbruk på nesten 1,45 mill. Dette skyldes først og fremst økte utgifter til juridisk bistand i forhold til barnevernssaker fordi flere saker er blitt anket videre i rettsapparatet. Verdal kommune har dessuten i 2010 hatt økte utgifter til frikjøp av foresatte i forbindelse med fosterhjems- og institusjonsplasseringer. Plasseringene har dessuten medført økte utgifter til skoleplasser og ofte også til spesialundervisning.

Da Verdal asylmottak ble nedlagt, medførte det omlegging av aktiviteten ved Møllegata voksenopplæring. Ressurssenter oppvekst fikk økte utgifter fordi det ble et etterslep i tilpasningen av tilbudet.

Oppvekst felles har ved årets slutt et underforbruk på knapt 270 000 kroner. Erfaringen med en felles reserve i oppvekst har vært svært god. Det har gitt muligheter til å sette inn hurtige tiltak i samsvar med vår satsning på tidlig innsats.

### 3.5.2 Helse, velferd, pleie og omsorg

Nettoreultat 31.12.2010	Regnskap 2010	Årsbudsjett inkl. endr.	% forbruk	Avvik	Regnskap 2009
Øra omsorgsdistrikt	95 719 325	92 680 650	103	-3 038 675	89 307 620
Vuku og Vinne omsorgsdistrikt	71 174 565	72 134 253	99	959 688	65 937 762
Ressurssenter HOV	23 536 110	24 212 101	97	675 991	20 213 680
NAV	31 480 479	26 892 038	117	-4 588 441	32 991 664
<b>Helse, pleie og omsorg totalt</b>	<b>221 910 479</b>	<b>215 919 042</b>	<b>103</b>	<b>-5 991 437</b>	<b>208 450 726</b>

Helse, velferd, pleie og omsorg har i sum et regnskap på 221 910 479 kroner. I forhold til et budsjett på totalt 215 919 042 kroner, innebærer dette et merforbruk på 5 991 437 kroner og et forbruk på 103 %. Merforbruket ligger til Øra omsorg og velferdsdistrikt med 3 038 675 kroner, og NAV med 4 588 441 kroner. Mindreforbruk ved Vinne og Vuku omsorg og velferdsdistrikt på 959 688 kroner og Ressurssenter RHOV med 675 991 kroner.

Ved Øra omsorg og velferd har omfattende uforutsette brukerbehov hos enkeltbrukere medført økt ressursforbruk. Dette gjelder i første rekke hjemmetjenesteområdene og Brukerstyrt personlig assistent (BPA). Fra høsten 2010 ble tre senger ved Verdal bo og helsetun gjenåpnet. De økte utgifter til ressurskrevende tjenester ga en noe større refusjon enn budsjettert, ca 1,6 mill kr.

Ved Vinne og Vuku omsorg og velferd har inntekter med bakgrunn i ressurskrevende tjenester for nye brukere samt refusjon fra fylkesmannen ift bruker over 67 år medført et regnskap i pluss, utgiftene har vært 100% av budsjett. Tiltak for å komme i balanse i omsorg og velferd har vært redusert bemanning i flere avdelinger samt at det ikke leies inn ved fravær dersom det kan unngås og forsvarlig tjeneste er ivaretatt.

Mindreforbruket i Ressurssenter HOV skyldes merinntekt på gjennom ulike tilskudd og lønnsrefusjoner, mens det har vært et merforbruk på lønn og driftsutgifter.

I NAV har intern drift har vært i henhold til budsjett. Merforbruket er knyttet til tiltakssiden i aktiviteten:

- Kvalifiseringsprogrammet var budsjettert etter tilskudd i 2009. Det kom en uventet reduksjon i statstilskudd samt redusert statlig refusjon på individstønad, til sammen kr. 2.200.000,-
- Boligsosial bosetting har et underskudd på kr. 1.000.000,- pga misforhold mellom inntekt og utgift hovedsakelig knyttet til husleie og reparasjoner som følge av skade/hæverk.
- Resten av merforbruket er relatert til oversendelse av integreringstilskudd flyktninger til ny kommune pga flytting. Integreringstilskuddet var større enn budsjettert i kommunens totalbudsjett i 2010 pga aktivt mottak av flyktninger i siste halvdel av året. Kostnadene med dette ble i stor grad bokført NAV, mens de ekstra inntektene ikke ble det. I tillegg er det et overforbruk av økonomisk sosialhjelp.



### 3.5.3 Kultur

Nettoreultat 31.12.2010	Regnskap 2010	Årsbudsjett inkl. endr.	% forbruk	Avvik	Regnskap 2009
<b>Totalt</b>	<b>19 753 285</b>	<b>19 991 158</b>	<b>99</b>	<b>237 873</b>	<b>19 304 516</b>

Kulturtjenesten har i sum et regnskap på 19 753 285 kroner. Budsjettet er på totalt 19 991 158 kroner. Dette innebærer en besparelse på 237 873 kroner og et forbruk på 99 prosent.

Kulturtjenesten ble på våren pålagt innsparing, og følgende tiltak ble iverksatt:

- Reduksjon 50 prosent stilling biblioteket
- Reduksjon 20 prosent administrasjon kulturskolen
- Vakant 50 prosent stilling virksomhetsleder kultur
- Reduksjon tilskudd Frivillig Verdal

Innsparing totalt 480.000 kroner.

På utgiftssiden er det følgende merutgifter:

- Refusjon til Nord-Trøndelag fylkeskommune vedrørende Verdalshallen som er 200 000 kroner høyere enn fjorårets refusjon. Beregningsgrunnlag ligger i avtale mellom partene, og merutgiftene skyldes økte lønnsutgifter, høyere strømmerutgifter samt en del større vedlikeholdsarbeid som lakking av hallgolv og oppussing av styrkerom.
- Tilskuddet til Stiklestad Nasjonale Kultursenter ble nesten 50.000 kroner høyere enn budsjettet.
- Kjøp av eksterne tjenester i forbindelse med avvikling av TV-aksjonen og riksteaterforestillingen for å være i stand til å ivareta disse oppgavene. Kostnaden på dette ble 65.000 kroner.

### 3.5.4 Næring, landbruk og naturforvaltning

Budsjett og regnskap inngår under støttefunksjoner.

### 3.5.5 Anlegg, infrastruktur, samfunnssikkerhet og miljø

Nettoreultat 31.12.2010	Regnskap 2010	Årsbudsjett inkl. endr.	% forbruk	Avvik	Regnskap 2009
Teknisk drift	17 649 961	15 112 332	117	-2 537 629	15 922 744
Brann og beredskap	0	0	-	0	5 691 484
<b>Totalt</b>	<b>17 649 961</b>	<b>15 112 332</b>	<b>117</b>	<b>-2 537 629</b>	<b>21 614 228</b>

Dette området omhandler for 2010 Teknisk drift. Brann og beredskap er i sin helhet regnskapsmessig underlagt Innherred samkommune for hele året 2010.

Teknisk drift har i sum et regnskap på 17 649 961. I forhold til et budsjett på totalt 15 112 332 kroner. Dette innebærer et merforbruk på 2 537 629 kroner og et forbruk på 117 prosent.

Forklaringen på merforbruket er i hovedsak relatert til følgende forhold:

- På grunn av svært kaldt vær ble strømforbruket høyt i 2010. Strømforbruket lå 700000 kWh høyere i 2010 i forhold til 2009. I tillegg var året preget av svært høy spotpris på strøm. Ca. 1/3 av strømmen vi bruker er kjelkraft. For kjelkraften betales spotpris + et påslag på 0,235 øre.

Totalt medførte de ovennevnte forhold at kostnadene til strøm for kommunale bygg økte fra 8,2 mill.kr. i 2009 til 10,2 mill.kr i 2010.

- Rentesats for 2010 har på årsbasis blitt 1,5 % mindre enn det som ble budsjettert med høsten 2009 for vann og avløpstjenestene. Dette har medført at kommunen måtte avsette i underkant av 1,5-2,0 mill.kr mer enn budsjettert på bundne driftsfond for vann og avløp for regnskapsåret 2010. Dette må sees i sammenheng med besparelsen på renteutgifter innenfor rådmannens ansvarsområde 180.
- Innenfor tjenesten "Kommunale bygg" er det holdt igjen for å kunne ta inn så mye som mulig av merforbruk til kjøp av strøm. Dette har medført at vedlikeholdet har blitt holdt på et minimumsnivå.

### 3.5.6 Fellesområder og støttefunksjoner

Nettoreultat 31.12.2010	Regnskap 2010	Årsbudsjett inkl. endr.	% forbruk	Avvik	Regnskap 2009
Rådmannen ansvar 110	17 936 469	19 239 856	93	1 303 387	17 983 885
Rådmannen ansvar 180	-504 998 169	-499 528 000	101	5 470 169	-481 190 507
Totalt	-487 061 700	-480 288 144	101	6 773 556	-463 206 622

På rådmannens ansvarsområde 110 er regnskapet for 2010 på 17 936 469 kroner. Budsjettet er på totalt 19 239 856 kroner. Dette innebærer en besparelse på 1 303 387 kroner og et forbruk på 93 prosent.

Dette skyldes at reservert bevilgning til fordeling i organisasjonen på ca. 0,8 mill. kroner ikke er fordelt ut. Videre er det besparelse innenfor næringsarbeid og lærlinger. For de andre utgiftartene er det godt samsvar mellom budsjett og regnskap

På rådmannens ansvar 180 har det vært følgende merinntekter/reduisert utgifter:

- Positivt premieavvik pensjon 5,8 mill. kroner
- Skatt og rammetilskudd 2,2 mill. kroner
- Integreringstilskudd 2,6 mill. kroner
- Refusjon investeringsmoms 4,0 mill. kroner
- Renteutgifter 5,0 mill. kroner

Til sammen utgjør disse forholdene en besparelse på nærmere 20 mill. kroner.

### 3.5.7 Innherred samkommune

Det er utarbeidet egen årsrapport for Innherred samkommune. Verdal kommunes andel til samkommunen fremgår av tabellen under.

Nettoreultat 31.12.2010	Regnskap 2010	Årsbudsjett inkl. endr.	% forbruk	Avvik	Regnskap 2009
Kommunens andel til ISK	28 242 316	29 841 876	95	1 599 560	22 623 082