



Verdal
kommune

ÅRSRAPPORT 2013

KOORDINERENDE ENHET FOR HABILITERING OG REHABILITERING

Synlig og tilgjengelig

I Verdal kommune er funksjonen Koordinerende enhet, fra april 2013, organisert over 3 nivåer, som illustrert i modellen.



Innholdsfortegnelse:

DEL 1.

a) Lowverk	side 3
b) Nytt mandat av april 2013.	side 4
c) Aktivitet i Koordinerende enhet 2013	side 5
d) Opplæring av koordinatører	side 5
e) Organisering	side 7

DEL 2.

Kartlegging av brukere med koordinator, individuell plan og ansvarsgruppe.

	Side 8
Innrapportert fra avdelingene	side 9
Kjønnfordeling og aldersfordeling	side 10
Yrke Koordinator ansvarsgruppe	side 11
Antall avholdte møter	side 11
Prosentvis fordeling	side 12
Opprettelse av individuell plan	side 12
Revidering av individuell plan	side 13
Yrke koordinator individuell plan	side 13
Utviklingstrekk 2010- 2013	side 14
Betraktninger	side 14

DEL 1

Lovgrunnlag:

Pasient- og brukerrettighetsloven, § 2-5. Pasient og bruker som har behov for langvarige og koordinerte tjenester, har rett til å få utarbeidet Individuell plan i samsvar med bestemmelsene i Helse- og omsorgstjenesteloven, spesialisthelsetjenesteloven og lov om etablering og gjennomføring av psykisk helsevern.

- Brukere med behov for langvarige og koordinerte tjenester, har rett til å få utarbeidet individuell plan.
- Kommunen har plikt til å tilby koordinator selv om bruker ikke ønsker Individuell plan

Pasient- og brukerrettighetsloven § 2-5, støttes via følgende lovhjemler:

Lov om helsepersonell §§ 4 og 38 a.

Lov om arbeids- og velferdsforvaltningen § 15.

Lov om sosiale tjenester i arbeids- og velferdsforvaltningen § 28.

Barnevernsloven § 3-2a.

Lov om behandlingsmåten i forvaltningssaker.

Lov om grunnskolen og den videregående opplæring.

Helse – og omsorgsloven, § 7-3 Koordinerende enhet. Kommuner skal ha en koordinerende enhet for habiliterings- og rehabiliteringsvirksomhet. Denne enheten skal ha et overordnet ansvar for arbeidet med individuell plan, og for oppnevning, opplæring og veiledning av koordinatorene etter § 7-1 og 7-2.

Forskrifter:

Forskrift om habilitering og rehabilitering, individuell plan og koordinator.

Forskrift om helsestasjonsvirksomhet av november 1983.

Vedtatte retningslinjer:

Retningslinjer for arbeidet med ansvarsgrupper og individuelle planer i Verdal kommune, gjeldende fra 01.10.2008, underskrevet av rådmannen 10.09.2008.

Alle virksomhetsområder i Verdal kommune har ansvar for å få arbeidet med ansvarsgruppe og individuell plan igangsatt, delta i arbeidet og stille med koordinator og/ eller sekretær.

Ansatte i kommunen har plikt til å delta i ansvarsgrupper og i arbeidet med individuelle planer og i den rolle det blir bestemt. (jf. Prosedyrer)

Verdigrunnlag og samhandlingsregler:

Lojalitet, Ærlighet og Respekt er grunnlag for tillit og troverdighet internt og utad.

- En utfordring er alles utfordring
- Helheten først – vi hjelper hverandre
- Vi vil gjøre hverandre bedre

Organisering og mandat av funksjonen Koordinerende enhet – gjeldende fra 15.april 2013 ble utarbeidet av kommunalsjefene for Oppvekst og Helse- velferd.

Synlig og tilgjengelig:

Ny organisering av Koordinerende enhet (KE)

1. Organiseringen og sammensettingen av KE evalueres i arbeidet med Rehabiliteringsplanen 2013-2020.
2. Gjennom at det etableres **KE- FORUM** bestående av virksomhetsledere fra oppvekst, helse og samfunn, sikres forankring i toppledelsen i organisasjonen. Det skal i tillegg oppnevnes brukerrepresentant. Forumet har møter minst en gang pr år, oftere hvis behov.
3. Det etableres en fleksibel gruppe av avdelingsledere (herunder rektorer og styrere) som kan kalles inn når ny sammensatt brukersak er meldt. Kontaktperson KE innehar en 40 % koordinatorressurs, og gis myndighet til å kalle inn de aktuelle personer fra avdelingsledergruppen i forhold til den enkelte sak. Sammensetningen av avdelingsledergruppa vil derfor variere fra sak til sak. Avdelingsledergruppa har myndighet til å bestemme hvilken avdeling som skal ta koordinatoransvaret. Leder i den aktuelle avdeling må videre finne den mest egnede medarbeider i sin avdeling til koordinatorrollen. Skulle det ikke komme til enighet om hvilken avdeling som skal ha koordinatoransvaret, løftes dette til KE-FORUM.
4. Kontaktperson KE organiseres personalmessig innenfor et av virksomhetsområdene, men skal koordinere arbeidet på tvers av avdelinger og virksomhetsområder. Organisering kan i framtida vurderes lagt til saksbehandlerkontoret som skal etableres.
5. Kontaktperson KE tar i bruk etablerte fora for dialog, samt kan delta i ulike relevante fora etter avtalt plan.
6. Kontaktperson KE samarbeider tett med meldingsmottaket og framtidig saksbehandlerkontor. Det vil kunne styrke kompetansen i vurderingen av behov for habilitering og rehabilitering.
7. Det utarbeides skjema for melding om behov for koordinator og/eller Individuell plan.

Mandat for Koordinerende enhet (KE) fra 2013:

- a) KE skal være en fast adresse for henvendelser om koordinerte tjenester.
- b) KE skal motta melding om behov for individuell plan.
- c) KE har gjennom KE-FORUM og avdelingsledergruppen myndighet til å bestemme hvilken avdeling som har ansvar for å tilby koordinator.
- d) KE har ansvaret for opplæring og kompetanseheving av koordinatører – etablering av forum for koordinatører og faglig påfyll og støtte til koordinatorene. KE har ansvar for gjennomføring av koordinator skole, og som en del av dette opplæring i bruk av SAMPRO. SAMPRO er verktøyet som skal brukes til Individuell plan (IP) i Verdal. Når koordinatører har gjennomgått opplæring, skal SAMPRO tas i bruk ved neste revisjon av IP.

- e) KE skal sørge for å vedlikeholde prosedyrene og retningslinjene for arbeidet med individuell plan.
- f) KE skal samarbeide med IKT vedr informasjonssiden på intranett og internett om individuell plan og ansvarsgruppe.
- g) KE skal ha oversikt over individuelle planer og koordinatører.
- h) Kontaktperson KE skal sørge for at det utarbeides årsrapport.

AKTIVITET I KOORDINERENDE ENHET 2013

4 møter	KE- FORUM
30 møter	Avdelingslederforum for plassering av koordinatoransvar på individnivå.

Oversikt – oppmelding til Koordinerende enhet

Det er utarbeidet eget skjema for oppmelding til Koordinerende enhet;

<http://verdal.kommune.no/Documents/Helsetjenester/meldingsskjema-KE.pdf>

Aldersfordeling av brukere henvist til Koordinerende enhet:

Alder	0 år	3-13 år	14-23år	24-33år	34-43år	44-53år	54-63år
Antall	1	6	10	5	3	1	1

Avklaring av koordinatoransvar var bakgrunn for henvisningene til Koordinerende enhet, noe som gjenspeiler seg i antallet møter i Avdelingslederforum.

Hvem henviser til Koordinerende enhet:

Fam.	Pas.-ombud	St. olav	Barnevern	Psykhelse	Sykehuset	Rus-tjenesten	Helsestasjon	PPT	Skole	VVS	NAV	Boligktr.
2	1	1	3	2	3	1	1	5	2	2	3	1

OPPLÆRING AV KOORDINATORER:

Koordinator skole

Prosjektet «System for administrasjon, opplæring og implementering av Sampro» anbefalte opplæring/styrking av koordinatorrollen som nødvendig tiltak for å lykkes i arbeidet med Individuell plan og bruk av verktøyet SamPro.

Kommunen igangsatte Koordinatorskole i auditoriet på Verdalsøra ungdomsskole høsten 2013. Interessen var stor, og det ble satt tak ved 60 deltakere. Deltagerne fordelte seg slik;

<u>Oppvekst</u> – helsestasjon, barnehage og grunnskole: 10	<u>Helse-velferd</u> - Hjemmetjeneste, dagtilbud, boliger, rehabilitering, rus, psykiatri, avlasting, fengsel og NAV: 50
---	--

Program for Koordinatorskolen.

12.september 13.00-15.30	26. september 13.00-15.30	3.oktober 13.00-15.30	17. oktober 13.00-15.30
Koordinatorrollen Lovverk Koordinerende enhet	Verdigrunnlag og samhandlingsregler Kommunikasjon Møteledelse	Praktisk koordinatorarbeid Kvalitetslosen Prosedyrer Målsetting Aktiv fritid Kommunens hjemmeside	SAMPRO Erfaringer med Individuell plan i Sampro – fra bruker/pårørende, fra fagpersoner Oppsummering og veien videre.

Tilbakemeldingene fra Koordinatorskolen var positive og konstruktive. Det ble besluttet å arrangere ny runde med Koordinatorskole våren 2014. Dette for at alle interesserte skulle få tilbud om deltagelse.

Koordinatoropplæring, styrking av koordinatorrollen, var i tråd med markeringer i *Den nasjonale Rehabiliteringsuka*. Det ble omtale i pressen på den satsingen som ble gjort i Verdal for å utvikle dyktige koordinatører.

Koordinatorforum

For oppfølging av koordinatører er etablert Koordinatorforum. Forumet hadde sin første samling på Kommunestyresalen 11.12.13. *Parodi på ansvarsgruppemøte*, samt møteledelse var programpostene.

Det planlegges 2 årlige samlinger i Koordinatorforum. I tillegg vil det bli annonsert «SamPro-caffe`» der koordinatører kan delta med problemstillinger og drøfte løsninger.

Kvalitetslosen

Koordinerende enhet bruker bevisst Kvalitetslosen for samling av informasjon.
Koordinerende enhet ligger synlig og tilgjengelig under bibliotek i Dokumentboksen.
Innleggene fra Koordinatorskolen legges inn der.

Prosedyrer og retningslinjer for arbeidet med Koordinator, individuell plan og ansvarsgrupper ligger i Kvalitetslosen.

Vedlikehold og revidering av prosedyrer er en kontinuerlig jobb.

ORGANISERING

Koordinerende enhet.

I perioden januar 2010 til 31. desember 2013, var KE-funksjonen organisert i Ressurssenter for helse- og omsorgstjenester.

Med ny organisering fra 01.01.14 ble KE-funksjonen organisert i Hjemmetjenesten med nært samarbeid til «mottak for meldingstelefon» og framtidig saksbehandlerkontor.

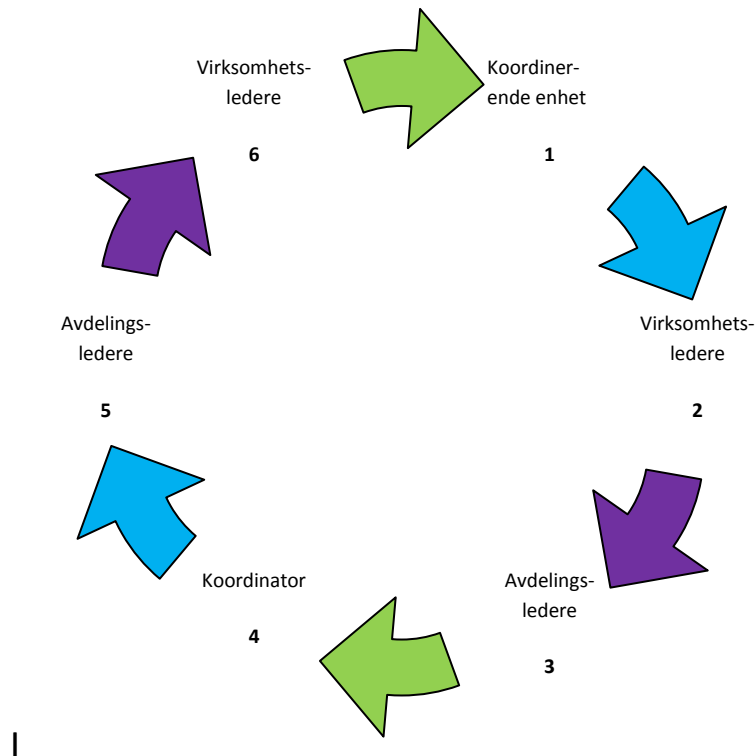
DEL 2

Kartlegging av brukere med koordinator, individuell plan og ansvarsgrupper.

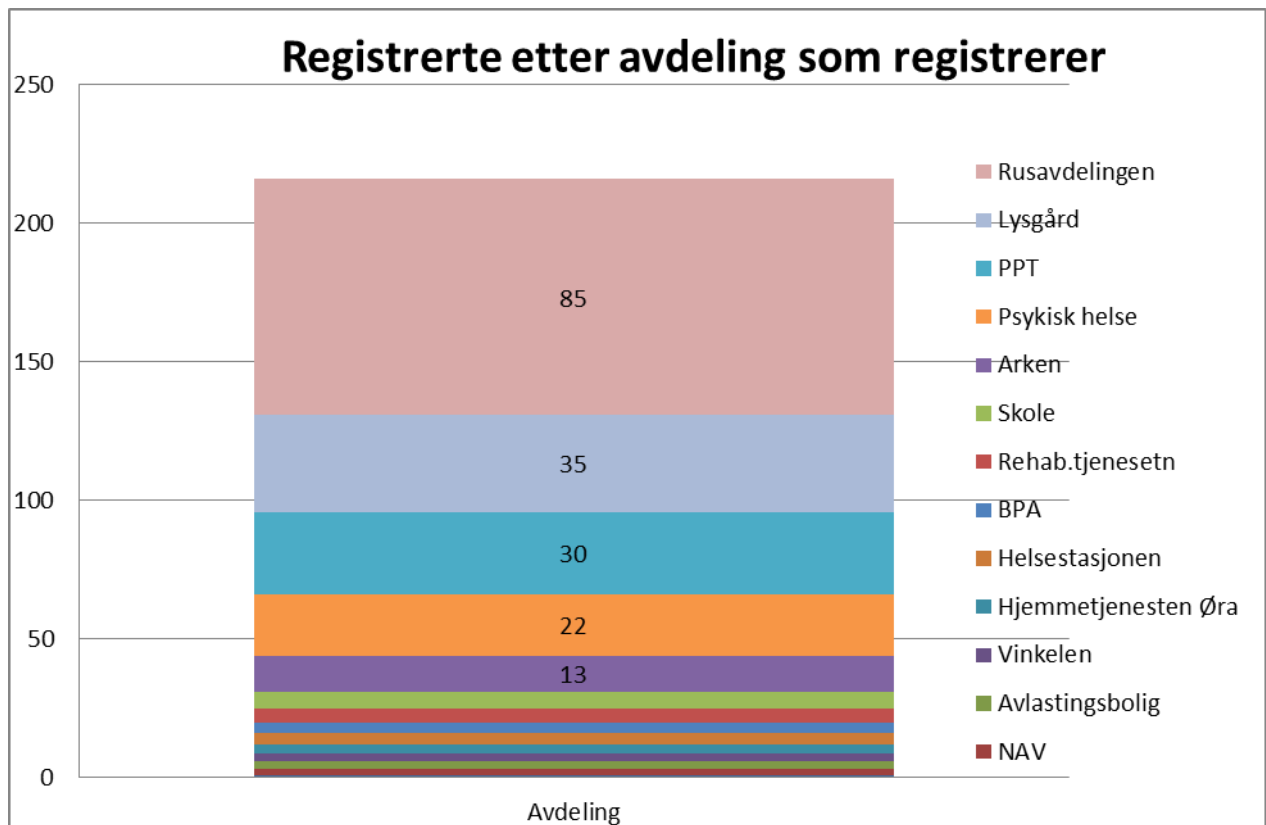
Siden 2010, har Verdal kommune gjennomført kartleggingsarbeid vedrørende brukere med koordinator, individuell plan og ansvarsgruppe. KE-FORUM besluttet at kartlegging etter samme mal skulle gjennomføres også for 2013.

Kartleggingsarbeidet ble forankret i KE-FORUM. Virksomhetsledere videresendte til sine avdelingsledere. Avdelingslederne videresendte til sine medarbeidere med koordinatoransvar som registrerte brukerne. Skjemaene gikk så tilbake til avdelingsledere, ble anonymisert og sendt virksomhetsledere, som videresendte til KE for samlet registrering og inn i felles rapport.

Skjematisk framstilling av gangen i kartleggingsarbeidet.

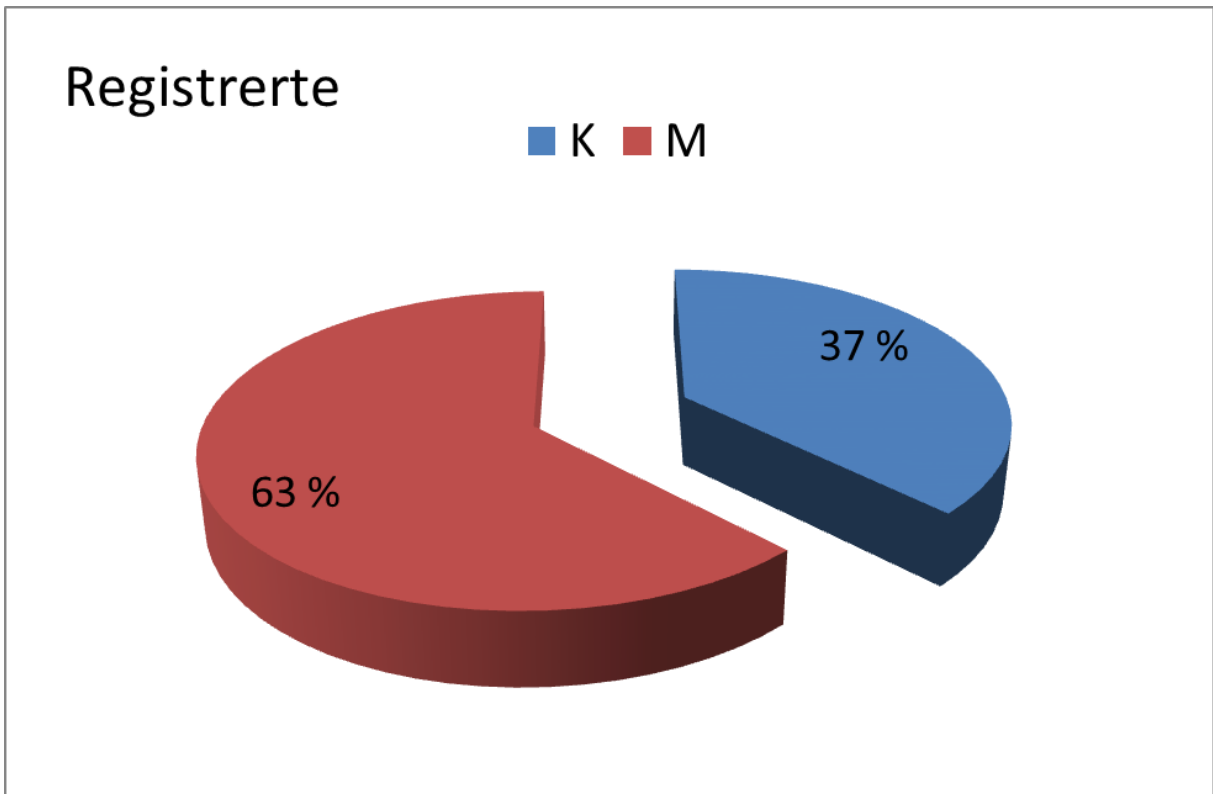


Innrapportert fra avdelingen

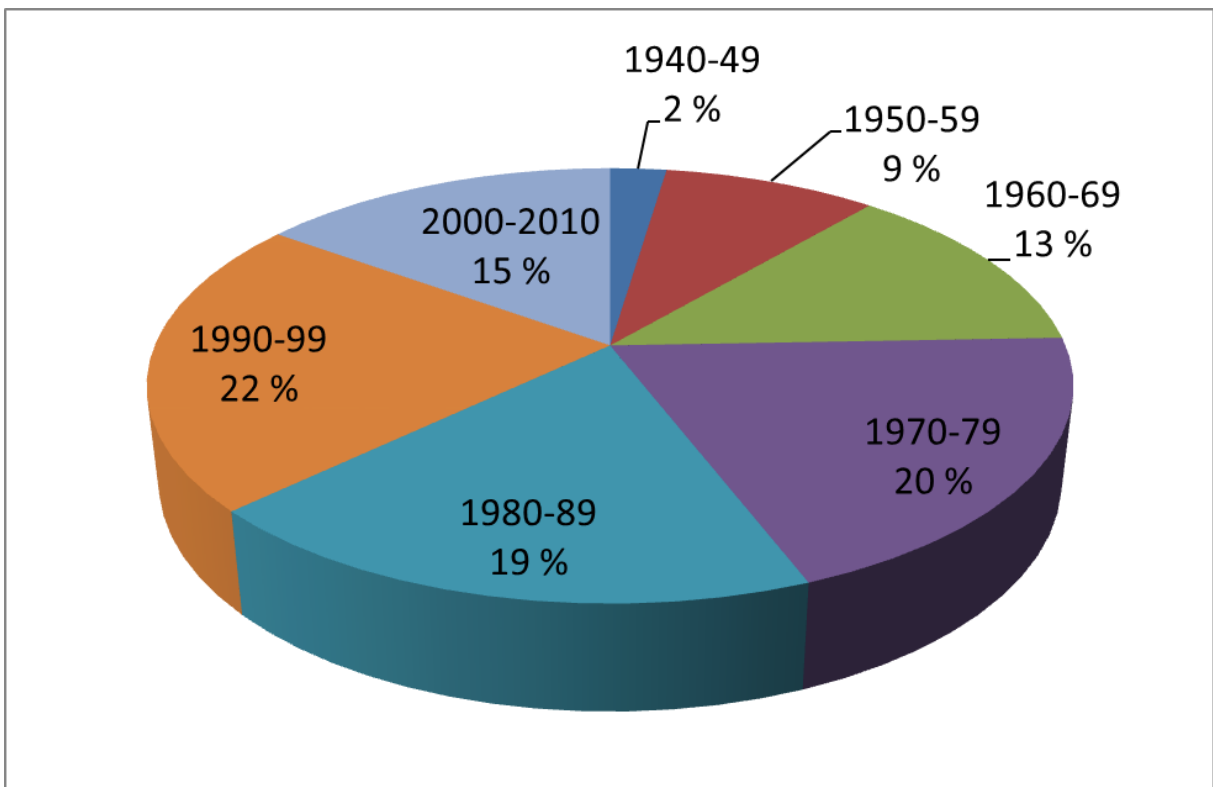


Rusavdelingen:	85
Lysgård:	35
PPT:	30
Psykisk helse:	22
Arken:	13
Skole:	6
Rehabiliteringstjenesten:	5
BPA:	4
Helsestasjonen:	4
Hjemmetjenesten – Øra:	3
Vinkelen:	3
Avlastingsbolig:	3
NAV:	2
Barnehage:	1 – dette er synliggjort med smal stripe helt nederst i modellen over.

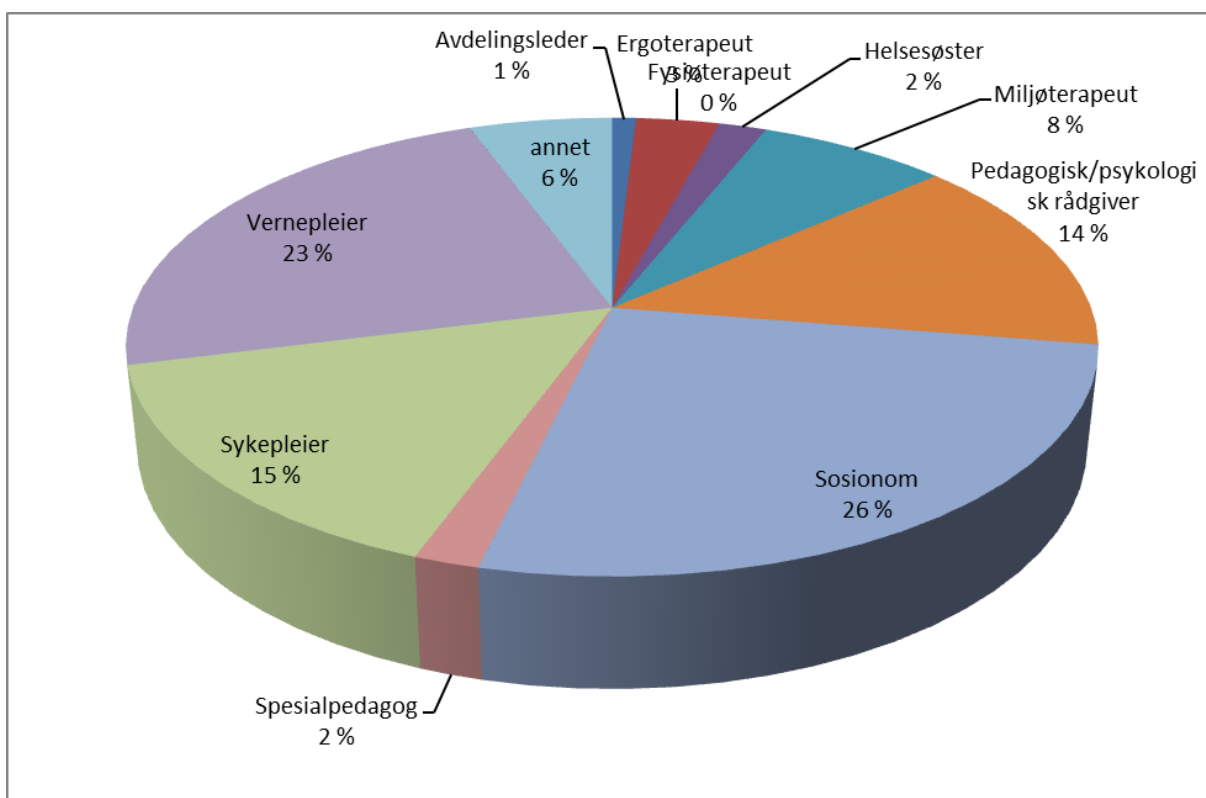
Kjønnfordeling



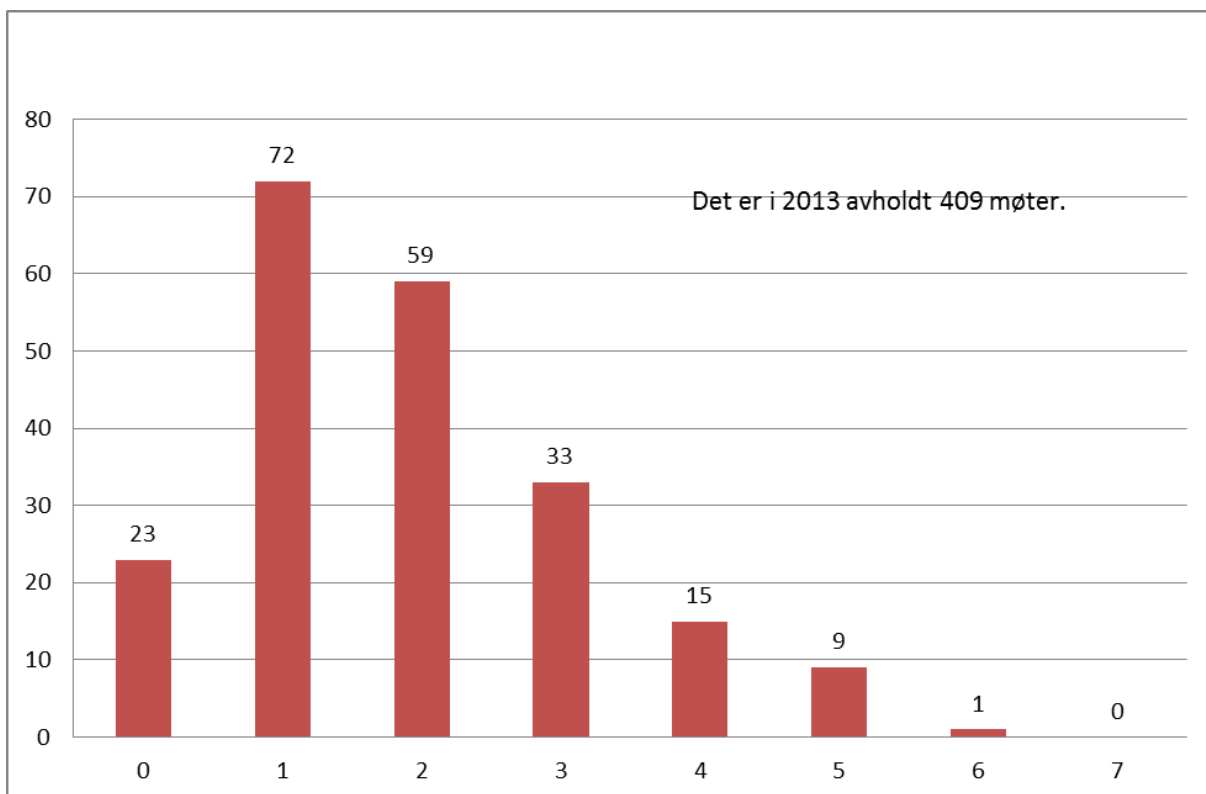
Aldersfordeling



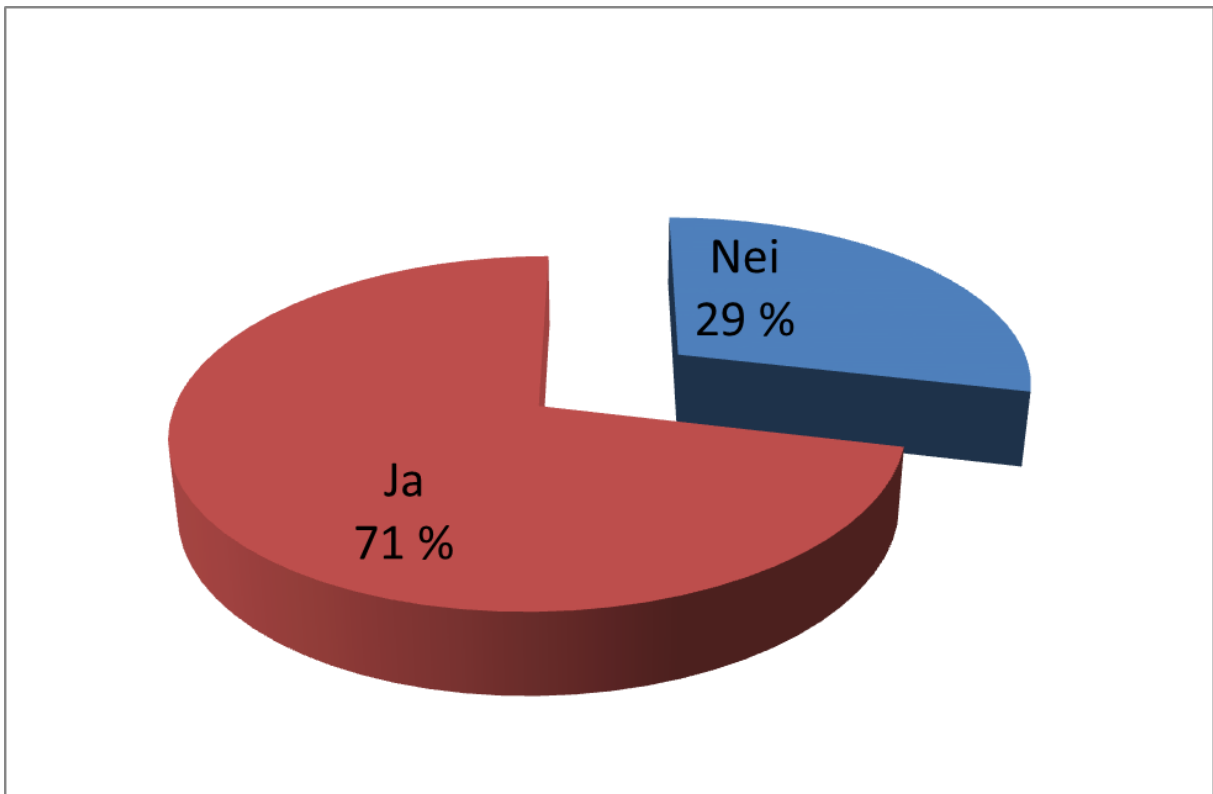
Yrke til koordinator for ansvarsgrupper:



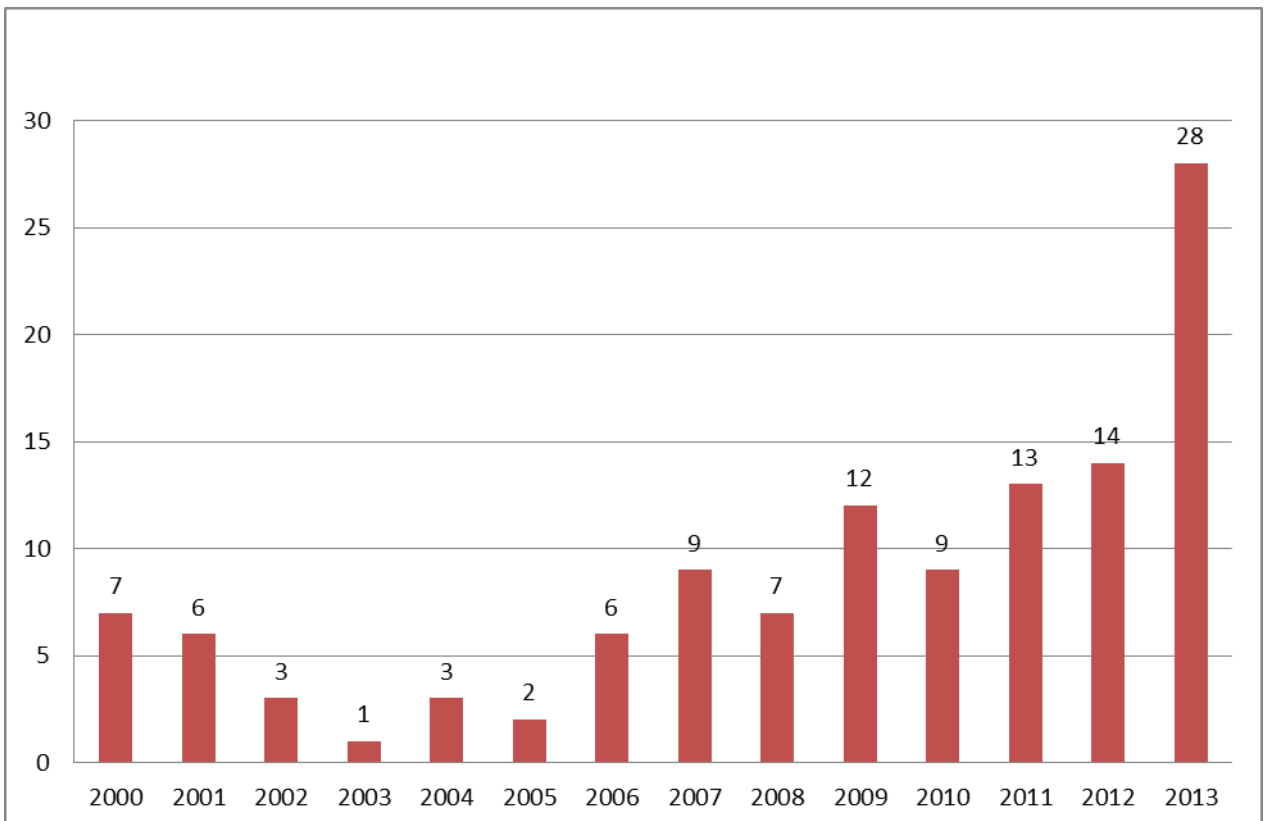
Antall avholdte møter

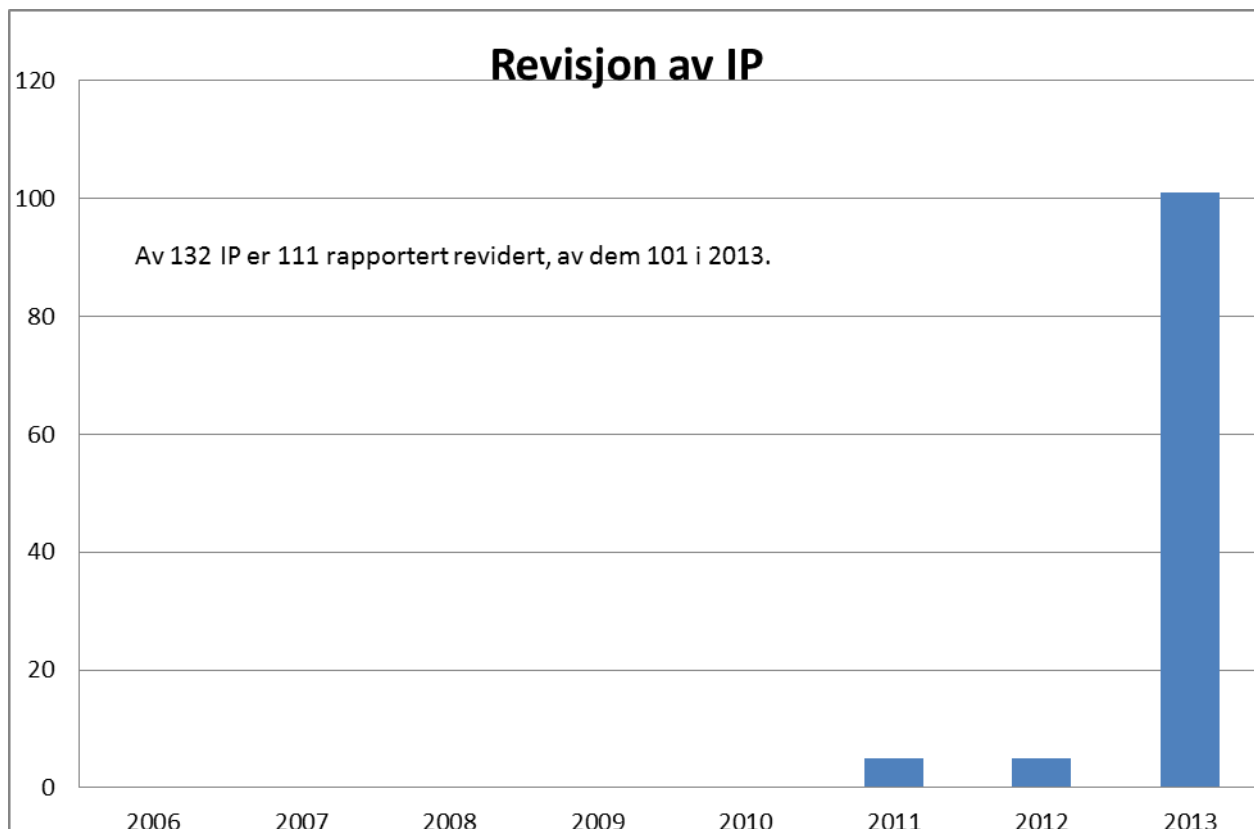


Prosentvis fordeling med Individuell plan -

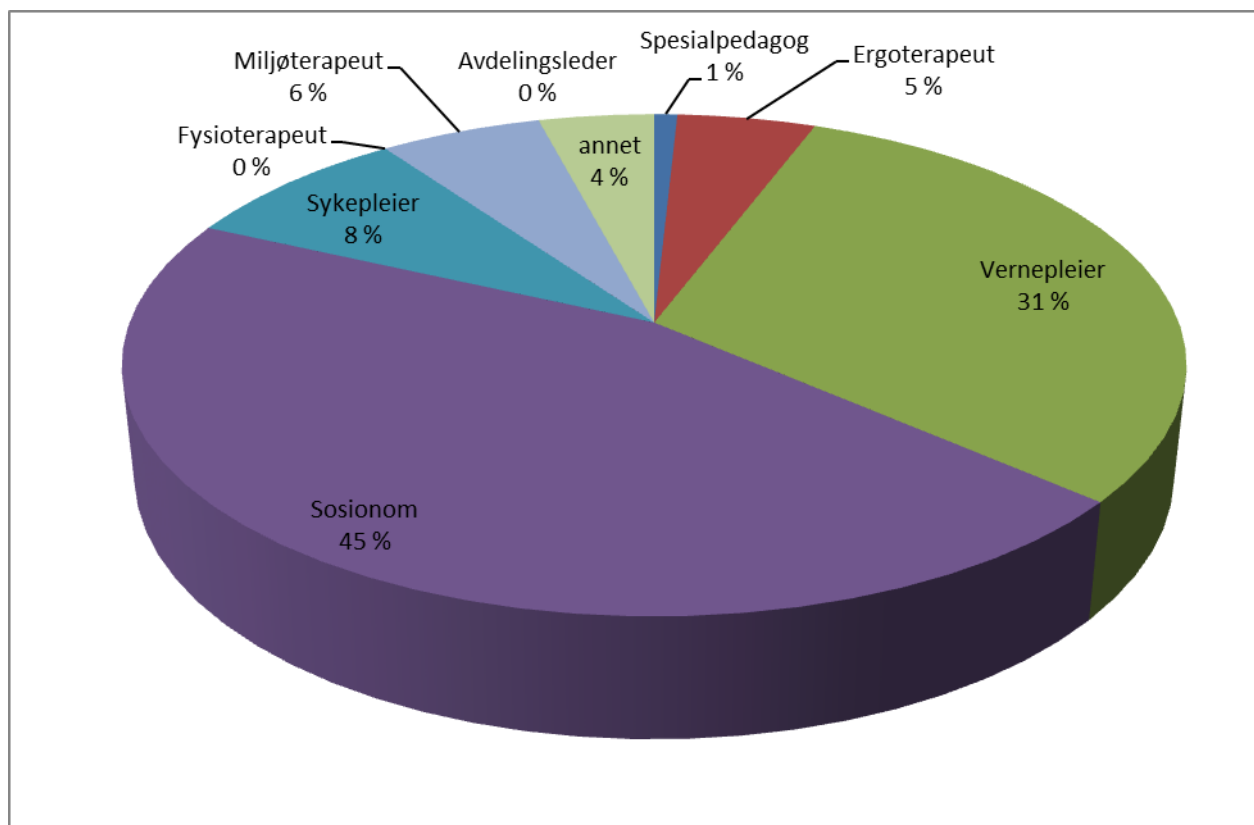


Årstall for opprettelse av Individuell





Yrke til koordinator for individuell plan



UTVIKLINGSTREKK – sammenligningstall 2010-2013.

	2013	2012	2011	2010
Antall brukere	216	230	201	188
Individuell plan	132	123	123	102
Antall i SamPro	35	23	35	29
Ansvarsgrupper	207	207	201	188
Antall møter	409	506	496	433

Betraktninger:

For første gang er det i 2013 rapportert inn koordinatører, individuelle planer og ansvarsgrupper fra Barnehage, Skole og NAV.

Rustjenesten er den avdelingen som rapporterer inn flest.

Vedrørende individuelle planer i Sampro, er det stor forskjell for hvordan avdelingene har tatt det bruk. Noen avdelinger bruker det ikke, mens andre er godt i gang for å få opp en god praksis.

Her kan avdelingene lære av hverandre – i tråd med samhandlingsregelen *Vi vil gjøre hverandre bedre.*

Koordinerende enhet vil fortsette skoleringen av koordinatører og i varetakelse av dem gjennom samlinger i Koordinatorforum. Arrangering av SamPro-cafe` vil bygge opp under bruken av SamPro i dette arbeidet

Verdal 20.05.2014

Kari Gregersen Næss

Kontaktperson Koordinerende enhet