



**Innherred samkommune**  
**Møteinnkalling**

**Utvalg:** Samkommunestyret  
**Møtested:** Kommunestyresalen, Verdal Rådhus  
**Dato:** 30.03.2006  
**Tid:** 10:00

Faste medlemmer er med dette kalt inn til møte. Den som har lovlig forfall, eller er inhabil i noen av sakene, må melde fra så snart som mulig på tlf. 740 52734 eller e-post: [rita.mari.keiseras@levanger.kommune.no](mailto:rita.mari.keiseras@levanger.kommune.no). NB. NB. Varamenn møter etter nærmere avtale.

Det vil i møtet bli gitt følgende orienteringer:  
Regnskap 2005 for ISK – Meier Hallan  
Strategisk ruspolitisk handlingsplan – Baard Skjørholm

**Sakliste**

Saksnr    Innhold

---

- PS 12/06 Godkjenning av møteprotokoll
- PS 13/06 Referater
- 4/06 Barneverntjenesten - Rettelse av tilbakemelding ang. kvartalsrapportering 2005
- 5/06 Tilbakemelding på barneverntjenestens kvartalsrapportering 4 kvartal 2005
- PS 14/06 Etablering av Innherred Næringssselskap AS - Forretningsplan
- PS 15/06 Midtveisevaluering av samkommunen
- PS 16/06 Oversendelsesforslag fra Verdal kommunestyre - Den framtidige kraftbalansen i Midt-Norge
- PS 17/06 Retningslinjer for motorferdsel i utmark, Inherred samkommune
- PS 18/06 Ny forvaltningsplan for store rovdyr i region 6 - høring
- PS 19/06 Pia Linn Waade: fradelingssøknad 272/6 - klagebehandling jordloven
- PS 20/06 Berit M. Spillum - Deling av eiendommen Halsan østre - 312/1 - klagebehandling
- PS 21/06 Bjørn Lundsvoll - Vindmølle - 1721/136/5. Klage
- PS 22/06 Psykiatriplan 2006 - ny behandling
- PS 23/06 Havneplan for Indre Trondheimsfjord 2006 - 2011, uttalelse

Verdal, 23. mars 2006

Odd Thraning  
ordfører

OBS!!!!  
Saklisten med vedlegg er tilgjengelig på  
samkommunens hjemmeside: <http://www.innherred-samkommune.no/>



## Innherred samkommune

### Sakspapir

#### *ETABLERING AV INNHERRED NÆRINGSSKAP AS - FORRETNINGSPLAN*

<b>Saksbehandler:</b> Alf Birger Haugnes	<b>Arkivref:</b> 2006/1264 - /
<b>E-post:</b> <a href="mailto:alf.birger.haugnes@levanger.kommune.no">alf.birger.haugnes@levanger.kommune.no</a>	
<b>Tlf.:</b> 74052713	

Saksordfører: (Ingen)

Utvalg	Møtedato	Saksnr.
Samkommunestyret	30.03.2006	14/06

#### **Administrasjonssjefens forslag til vedtak:**

1. Forslag til Forretningsplan for Innherred Næringssselskap tas til etterretning.
2. Samkommunestyret har følgende anbefaling:
  - a) Innherred Næringssselskap AS etableres med hovedformål utvikling og forvaltning av eiendommer og arealer samt næringsutvikling.
  - b) Verdal kommune og Levanger Næringssselskap AS bidrar med en aksjekapital på kr. 500.000,- hver.
  - c) Det bør vurderes å ha samme styre som for Innherred Vekst AS, men at det utnevnes et eget arbeidsutvalg blant styrets medlemmer.
  - d) De administrative tjenestene bør kjøpes fra Innherred Vekst AS. Innherred Vekst AS bør knytte til seg kompetanse innenfor eiendoms- og arealutvikling for å kunne ivareta Innherred Næringssselskap AS sitt behov for kompetanse.

#### **Vedlegg:**

- 1 Forretningsplan for Innherred Næringssselskap AS av 9. januar 2006

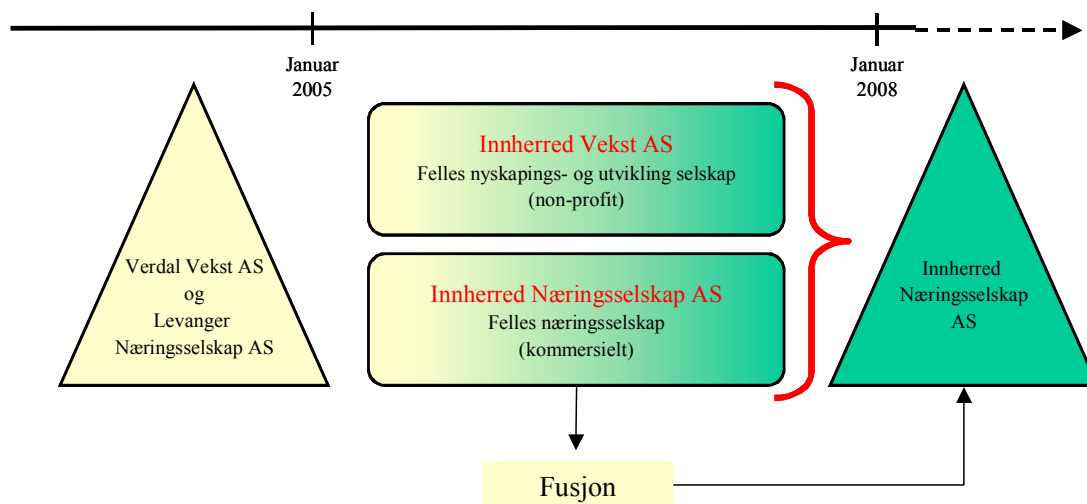
#### **Andre saksdokumenter (ikke vedlagt):**

Ingen

#### **Saksopplysninger:**

##### BAKGRUNN:

Innherred Vekst AS ble høsten 2004 etablert som en videreføring av Verdal Vekst AS. Næringslivet og kommunen gikk da inn som nye partnere i tillegg til næringslivet i Verdal og Verdal kommune. I forarbeidene forut for denne etableringen ble følgende modell for framtidig organisering av næringsarbeidet i samkommunen presentert i rapporten som lå til grunn for etableringen av Innherred Vekst AS:



Etableringen av Innherred Vekst AS må derfor sees på som det første skritt i hvordan næringsssamarbeidet skal organiseres og de muligheter dette gir for framtidig organisering etter av omstillingsperioden for Verdal kommune som går ut 31.12.07.

I forbindelse med vedtak/anbefaling om etableringen av Innherred Vekst AS, ble også etableringen av et nytt Innherred Næringssselskap AS omtalt:

- e) [Levanger Næringssselskap AS](#) skifter navn til *Innherred Næringssselskap AS* og utvikler en kommersiell del som gir avkastning på lang sikt. Avkastningen/deler av avkastningen skal på sikt benyttes til næringsutvikling.
- f) Det rettes en emisjon mot Verdal kommune slik at begge kommunene blir likeverdige eiere. Selskapets hovedoppgave skal i første omgang være utvikling av næringsareal/bygninger.
- g) Det igangsettes et prosjekt som skal utrede Innherred Næringssselskaps virksomhet som skal kunne gi tilstrekkelig avkastning til å kunne finansiere hele eller deler av næringsutviklingsarbeidet etter 2007.
- h) Innherred Næringssselskap bør ikke ha egen administrasjon. Kjøp av tjenester fra Innherred Vekst bør vurderes i denne sammenheng

Denne ordlyden ble anbefalt i Samkommunestyret, sak 44/04, Levanger kommunestyre, sak 70/04, Verdal kommunestyre sak 75/04 og vedtatt i styret for Levanger Næringssselskap AS.

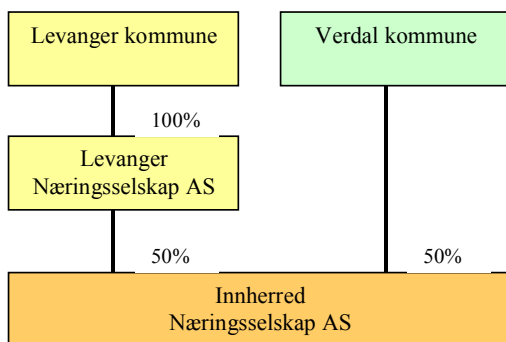
## FORRETNINGSPLAN FOR INNHERRED NÆRINGSSELKAP AS (Forslag til forretningsplan for Innherred Næringssselskap AS følger vedlagt.)

### **Visjon – Forretningsidé – Hovedmål for selskapet**

Forretningsplanen foreslår følgende:

- **Visjonen** til Innherred Næringssselskap AS er å være et nasjonalt forbilde for langsiktig vekst og utvikling
- **Forretningsidé:** Selskapets virksomhet er utvikling og forvaltning av eiendommer og arealer samt næringsutvikling. Selskapets skal drives uavhengig av tilskudd fra det offentlige.
- Selskapets **hovedmål** er å maksimere verdijustert egenkapital. Frie midler investeres i videreutvikling av arealer og eiendommer og generell næringsutvikling.

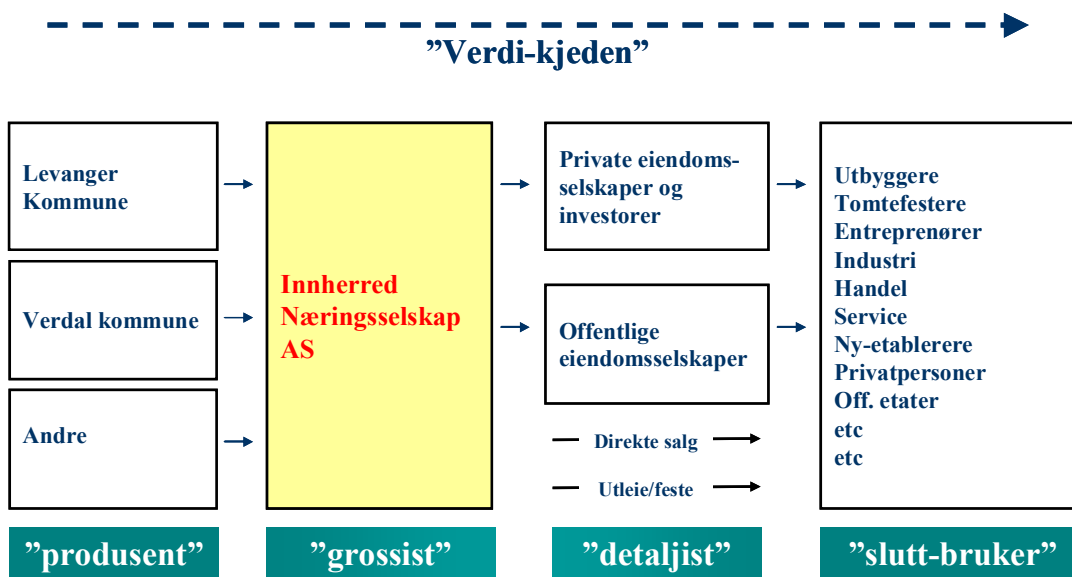
## Eierskap



I vedlagte forretningsplan er det foreslått at aksjekapitalen blir på kr. 1.000.000,- med 50% på Verdal kommune og 50% Levanger kommune gjennom Levanger Næringssselskap AS. Se illustrasjonen ovenfor. At næringssselskapet står for Levanger kommunes andel har sin begrunnelse bl.a. skattemessige årsaker. Aksjeselskapsformen gir store muligheter for strategiske allianser, muligheter for tilførsel av kapital og muligheter for frigivelse av kapital.

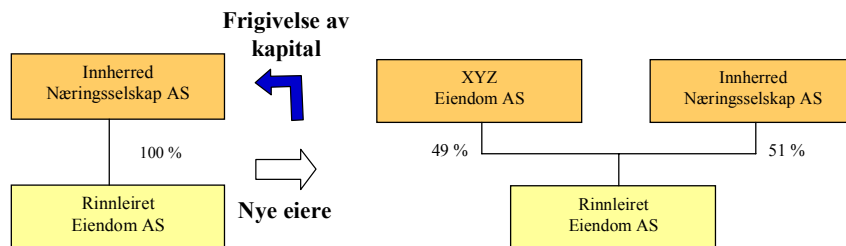
## Selskapets rolle

I forslag til forretningsplan er selskapets eventuelle rolle som aktør nærmere beskrevet. Rollen er forsøkt illustrert slik:

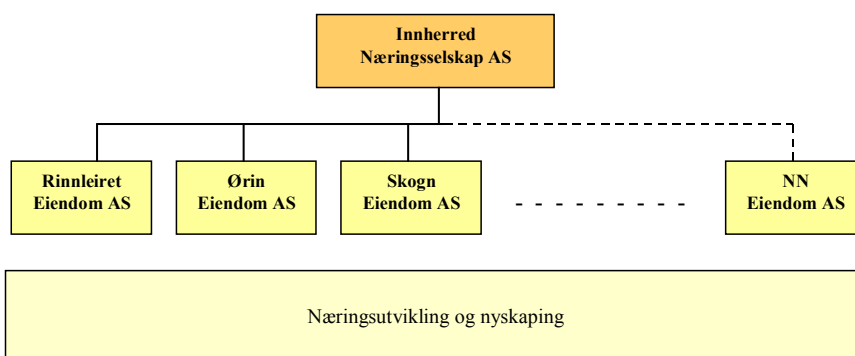


I denne "verdikjeden" skal altså selskapet fungere som en "grossist" som går inn og utvikler næringsområdet i en tidlig fase der andre aktører ikke har evne eller vilje til å engasjere seg. Selskapet som "grossist" skal ikke handle i konflikt andre eiendomsselskaper og investorer, men være en støttespiller og tilrettelegger slik at det blir et mer helhetlig og bredere marked innen utvikling av arealer og eiendommer.

Samhandling med andre vil være en viktig rolle for selskapet. I figuren nedenfor har en forsøkt å illustrere den rolle selskapet kan ha med et aktuelt eksempel – Rinnleiret:



Målet bør være at en ikke sitter for lenge i en bestemt investering, men slippe andre aktører til så tidlig som mulig. Gjennom slike transaksjoner blir det igjen frigitt nødvendig kapital til nye interessante prosjekter. Etter at omstillingsperioden for Verdal er omme, må målet må være at det kan frigis nødvendig kapital næringsutvikling og nyskaping (Innherred Vekst sin rolle i dag). En prinsippmodell kan se slik ut:



I den viste modellen kan det enkelte selskap eie helt og fullt av Innherred Næringssselskap AS eller med mindre andel i samarbeid med en eller flere andre private aktører.

Forretningsplanen viser til en del aktuelle områder som selskapet kan gå inn og ta en rolle som ovenfor skissert. En av selskapets viktigste fordeler vil være at en kan arbeide tett på regulerende myndigheter og politiske prosesser.

I tillegg viser forretningsplanen en oversikt over arealer kommunene i dag har – enten til salg eller til bortfeste. Disse eiendommene kan også ”forvaltes” av selskapet, men eies av kommunene. Egne avtaler med kommunene inngås da om godgjøring mht salg og forvaltning av arealene. For å unngå kapitalkrevende investeringer i en startfase for selskapet kan dette være en svært aktuell modell. Forretningsplanen peker også på at en innfører en markedsbasert prissetting og reell konkurranse med flere anbydere når arealer skal avhendes eller festes bort.

### ***Styret – arbeidsutvalg - ledelse***

Det er ikke foreslått noen sammensetning av styret. For at aktivitetene skal koordineres så raskt og effektivt som mulig, er et felles styre med Innherred Vekst AS ansett som en mulig og god løsning.

Styret i Innherred Vekst AS er i dag på 10 personer og med 5 observatører inkl. rådmennene i de to kommunene. Forretningsplanen foreslår med denne bakgrunn at det oppnevnes av styret et arbeidsutvalg på 4 personer. Arbeidsutvalget bør bestå av kompetente personer med dokumentert erfaring fra offentlig og privat virksomhet og med erfaring fra utvikling og drift av arealer/eiendommer. Arbeidsutvalget behandler og legger fram saker for endelig beslutning i styret.

Forretningsplanen foreslår at felles drift, ledelse og revisor samordnes med Innherred Vekst AS. Dette gir god mulighet for at aktivitetene kan koordineres så effektivt, raskt og enhetlig som mulig. Det pekes imidlertid også i forretningsplanen på at det er viktig å ha riktig kompetanse inn i ledelsen av selskapet. Det anbefales derfor at det rekrutteres en person i ledelsen som har bred bakgrunn fra eiendoms- og arealutvikling.

### ***Risikoanalyse***

I risikoevalueringen blir det pekt på at de kritiske faktorene er knyttet til kompetanse, finansiering, samarbeid i markedet og endringer i rammebetingelsene. Hvis selskapet ikke får en finansiell ryggrad, klarer det ikke å stå på egne bein og da er beretigheten av selskapet truet. Det foreslås derfor at selskapet til å begynne med tar en forvalterrolle og at kommunene eier arealer og eiendommer.

### ***Forslag til videre arbeid***

Forretningsplanen antar at en mulig framdriftsplan med prosessen for etablering, milepæler og strategiske beslutningspunkter vil ta 3-6 måneder,

I forretningsplanen er følgende forslag til videre arbeid tatt inn:

*Grundige forberedelser og god planlegging er viktig. Følgende prosjekter bør prioriteres:*

- *Grundig kartlegging og gjennomgang av aktuelle eiendommer/parseller*
  - ❖ *Historikk*
  - ❖ *Avtaleforhold, festekontrakter, dokumentasjon, servitutter, hjemmel, etc*
  - ❖ *Verdivurderinger*
  - ❖ *Reguleringsmessige forhold*
  - ❖ *Markedsmessige muligheter*
- *Oversikt av arealbehov og lokaliseringspreferanser (perspektiv: 12 måneder) samt arealmessige og eiendomsmessige saker som er under arbeid i kommunene*
- *En klar informasjons- og kommunikasjonsplattform for virksomheten*
- *Utkast og maler til samarbeidsavtaler og anbudsprosedyrer.*
- *System for risikoanalyse, kontrollmessige prosedyrer og rutine for dokumentasjon og rapportering knyttet til regnskapsføring.*

*Selskapet bør utarbeide en strategiplan for regionens arealbehov og lokaliseringspreferanser i et 5 års perspektiv.*

### **Vurdering:**

#### **BAKGRUNN**

Som redegjort for ovenfor mht bakgrunnen for etableringen av Innherred Vekst AS, må etableringen av Innherred Næringssselskap sees på som strategisk beslutningen for å skape et godt grunnlag for næringsutvikling i samkommunen. Både Innherred Vekst AS og Innherred Næringssselskap AS og eventuelt et fusjonert selskap etter 31.12.07 skal være samkommunens redskap i å skape økt vekst og nye arbeidsplasser.

For Levanger kommune vil det nye selskapet ta over en del av de oppgaver Levanger Næringssselskap AS har som næringsaktør for kommunen. Verdal kommune forvalter og utvikler i dag næringsarealer innenfor egen organisasjon. Etableringen av selskapet er en oppfølging av de anbefalinger både Verdal kommunestyre, Levanger kommunestyret og Levanger Næringssselskap AS ga i forbindelse med etableringen av Innherred Vekst AS.

## FORRETNINGSPLANEN

### ***Visjon – Forretningsidé – Hovedmål for selskapet***

Hovedmålet for selskapet om å maksimere verdijustert egenkapital og investere frie midler i videreutvikling av arealer og eiendommer og generell næringsutvikling er svært viktig ikke minst i et mer langsiktig perspektiv.

### ***Eierskap***

Det har tidligere vært diskutert en modell hvor Levanger Næringssselskap AS rettet en emisjon mot Verdal kommune for å danne Innherred Næringssselskap AS. Det er gått bort fra denne modellen både ut fra behovet for å benytte et framførbart underskudd i Levanger Næringssselskap og behov for ”opprydding” i selskapet ovenfor Levanger kommune – gjeld og aksjekapital.

### ***Selskapets rolle***

Kommunisering av ”grossist”-rollen blir svært viktig ovenfor andre eiendomsselskap og investorer. Selskapet skal arbeide sammen med slik eiendomsselskap/investorer og være en støttespiller og tilrettelegger slik at det blir et mer helhetlig og bredere marked innen utvikling av arealer og eiendommer.

Trondheimsregionen har også under utvikling et IKS som skal ivareta utvikling og salg av næringsarealer på over 100 da. I Stavangerområdet er det allerede etablert et lignende selskap med stor suksess – Forus Næringspark AS som ivaretar utvikling og salg av næringsarealer.

Den viste prinsippmodellen med ”underselskap” vil være nødvendig for at næringssselskapet både skal på en enkel måte opprette selskap, innby andre til deltakelse i selskap og selge seg helt eller delvis ut av ”underselskapene”. Dette gir muligheter for å frigi nødvendig kapital til næringsutvikling og nyskaping.

### ***Styret – arbeidsutvalg – ledelse***

En vil anbefale at Innherred Vekst sitt styre også fungerer som styre for Innherred Næringssselskap AS. Dette vil kunne gi gevinster blant annet mht. koordinering av aktiviteter raskt og effektivt.

Med det antall styremedlemmer og bisittere som i dag gjelder for Innherred Vekst AS, bør det oppnevnes et eget arbeidsutvalg som foreslått i forretningsplanen.

Det bør ikke bygges opp en stor administrasjon for dette selskapet. Dette bør kjøpes av Innherred Vekst AS. Innherred Vekst bør derfor vurdere å rekruttere en person i ledelsen som har bred bakgrunn fra eiendoms- og arealutvikling slik forretningsplanen anbefaler. Dette er en problematikk det nye styret må ta opp til drøfting så snart dette er oppnevnt.

### ***Forslag til videre arbeid***

Forretningsplanens forslag til prosjekter som bør prioriteres, vil være en viktig oppgave for det nye styre og arbeidsutvalget. Prosjektene er svært viktig for at det nye selskapet skal kunne ta den tiltenkte rolle som beskrevet i forretningsplanen.



## Innherred samkommune

### Sakspapir

#### MIDTVEISEVALUERING AV SAMKOMMUNEN

<b>Saksbehandler:</b> Ola Stene	<b>Arkivref:</b> 2006/2411 - /
<b>E-post:</b> <a href="mailto:ola.stene@levanger.kommune.no">ola.stene@levanger.kommune.no</a>	
<b>Tlf.:</b> 74052712	

Saksordfører: (Ingen)

Utvalg	Møtedato	Saksnr.
Samkommunestyret	30.03.2006	15/06

#### Administrasjonssjefens forslag til vedtak:

1. Basert på pågående midtveis-evaluering og gjennomføring av NAV-reformen vil samkommunestyret 8. juni ta stilling til justering av oppgaveporteføljen i samkommunen.
2. Dersom det viser seg at en kommer fram til at noen oppgaver bør gå ut, kan det være aktuelt å legge nye oppgaver til samkommunen i forsøksperioden, jfr bl.a vedtaket fra Verdal kommunestyre 13.03.06 ang brann og beredskap.

#### Vedlegg:

Ingen

#### Andre saksdokumenter (ikke vedlagt):

[Samkommunestyresak 36/04](#)

[Samkommunestyresak 047/04](#)

[Presentasjon av NAV på dialogseminaret i Åre](#)

#### Saksopplysninger:

Beskrivelse av prosessen før oppstart, målbilde og målformuleringer.

Tankene om et tett interkommunalt samarbeid mellom kommunene Frosta, Levanger og Verdal oppsto i 2001. [Forstudie](#) ble behandlet av felles formannskap og kommunestyrene på slutten av 2001. I 2002 dukket ideen om samkommune opp og kommunestyrene vedtok en forskrift om forsøk med interkommunalt samarbeid mellom Frosta, Levanger og Verdal kommuner" vedtatt i kommunestyrene i august og september 2003. Senere trakk som kjent Frosta seg ut av samarbeidet og [forskriften](#) ble noe justert før den ble godkjent av Kommunal- og regionaldepartementet 30.01.04.

I tillegg til denne forskriften er samarbeidet regulert i [Grunnavtale](#) for Innherred samkommune vedtatt i Verdal kommunestyre 19.01.04/30.08.2004 og Levanger kommunestyre 28.01.04/15.09.2004

Av grunnavtalen framgår følgende om formål og hovedmål for samkommuneforsøket:

#### **Formål**

*Innherred samkommune skal bidra til å gi innbyggerne bedre tjenester, effektiv offentlig ressursbruk som skal gi reduserte driftsutgifter på sikt, grunnlag for helhetlig politisk styring over regionale oppgaver og styrkede fagmiljøer.*



### **Hovedmål**

- *Bedre tjenester innefor eksisterende økonomiske rammer*
- *Opparbeide/øke beredskap til å møte nye utfordringer*
- *Være drivkraft i utvikling av samarbeid i Innherredsregionen*
- *Være tyngdepunkt for regional utvikling ( kulturbasert forretningsutvikling)*
- *Det skal skapes et positivt bilde /image av regionen*
- *Reduserte driftsutgifter på sikt*

Samkommuneforsøket er et nasjonalt nybrottsarbeid som følges med stor interesse av andre kommuner, KS og departement/fylkesmann. Både KS og KRD har derfor bevilget penger til følgeforskning og evaluering. I sak 36/04 behandlet samkommunestyret første milepæls evaluering og i sak 47/04 ble videre evalueringssopplegg behandlet.

Følgende faser i evalueringen ble besluttet:

**Fase 1** ble avsluttet i juni 2004.

**Fase 2** høsten/vinteren 2004/2005. Denne fasen omfatter arbeid med datainnsamling for å sikre et sammenligningsgrunnlag for senere målinger av utvikling i samkommunen.

**Fase 3** fra august 2005 og ut juni 2006 og videreføre aktiviteter fra fase 1, samt foreta datainnsamlinger og målinger ett år etter forrige måling av tjenestekvalitet og utvikling på andre områder, jf. fase 2. NTF dokumenterer status for utvikling i samkommunen i et NTF-notat i april/mai 2006.

**Fase 4** fra august 2006 til mai/juni 2007. Det samles inn data og det foretas måloppfyllingsanalyse. Alt dokumenteres i en avsluttende NTF-rapport som skal foreligge i mai/juni 2007. Dette vil gi mulighet for en politisk behandling av samkommuneforsøket videre "skjebne" før forsøket formelt avsluttes 31.12.07.

I evalueringssopplegget skal følgende perspektiver vies oppmerksomhet:

- Demokrati
- Regional utvikling
- Tjenesteyting
- Økonomi

I den fasen vi er inne i nå (fase 3 –midtveisevaluering) inngår intervjuer med ledere og folkevalgte samt andre samarbeidspartnere i tillegg til en nettbasert ansattundersøkelse.

I tillegg til evalueringssopplegget fra NT forskning ser administrasjonssjefen et behov for egevaluering i de ulike enheter og har tatt initiativ til dette.

### **Vurdering:**

I et forsøk som dett er det viktig at en har evne og vilje til å evaluere hva en har oppnådd i forhold til målene og at en har vilje til å gjøre justeringer dersom dette viser seg å være hensiktsmessig. Særlig er dette nødvendig når rammebetingelsene endrer seg.

En betydelig endring i rammebetingelse i forhold til oppstarttidspunktet er etableringen av ny Arbeids- og Velferdsforvaltning fra 1.7.2006. Her vi minimum kommunens sosialtjeneste inngå sammen med de to statsetatene a-etat og trygd. Storparten av de kommunale oppgavene det kan være aktuelt å legge til NAV-kontoret ligger i dag i samkommunen. I og med at det skal opprettes en avtale mellom stat og den enkelte kommune må derfor oppgaver som ønskes inn i NAV føres tilbake fra samkommunen til morkommunene. Administrasjonssjefen har

nedsatt en prosjektgruppe som skal komme med forslag til hvilke oppgaver våre kommuner bør foreslå inn i NAV.

En annen endring i rammebetingelsene for forsøket er endra signaler fra KRD i forhold til arbeidet med kommunestruktur. Der forrige kommunalminister var tydelig på at hun ønsket å ta ut stordriftsfordeler gjennom tett samarbeid og gjerne kommunesammenslutninger, snakker sittende kommunalminister om styrkene med små kommuner og at det ikke vil bli oppmuntret til sammenslutninger. Om dette regimeskifte gjør samkommuneideen mer eller mindre aktuell kan det være ulike oppfatninger om. Vi må uansett ta det med i vårt vurderingsgrunnlag.

Etter to års drift har vi høstet mange erfaringer. Vi har mange eksempler på store gevinster med samkommunen, og vi kan ha eksempler på områder uten særlige gevinster. Ambisjonene for midtveisevalueringen bør være å plukke ut indikatorer på oppgaver der det er gode gevinster å hente, og evt det motsatte.

Administrasjonssjefen tolket signalene fra dialogseminaret i Åre dit at det var interesse for å starte en slik kartleggingsprosess som kan føre til en justering av oppgaveporteføljen basert på erfaringene. Samkommunestyrets vedtak av 17.02.05 om at overføringen av oppgaver til Samkommunens ansvarsområde å være sluttført i forsøksperioden, bør da kunne revurderes. I denne sammenheng kan det bl.a pekes på vedtak i Verrdal kommunestyre 13.03.06

*Kommunestyret vil at prosjekt for tettere samarbeid innen området brann og beredskap i ISK tas opp igjen og at ny rapport foreligger innen 01.07.2006.  
Organisering og mandat bestemmes av samkommunestyret.*

Det vil være naturlig å se særskilt på de områdene som er utredet men som ble ”lagt på is” i februar 2005, men det kan selvsagt også være andre områder som ”matcher” suksesskriteriene.

Aministrasjonssjefen vil foreslå følgende plan for evalueringsarbeidet:

Dato	HENDELSE	BESLUTNING	MERKNAD
15.-16.02	Dialogseminar ÅRE	Signal om politisk vilje til å vurdere tjenester inn og/eller ut av ISK.	
20.02	SLG-møte	Adm.sjefen beslutter at evalueringsprosess skal settes i gang.	
Februar-mars	Orientering i enheter		Enhetsledere ansv. for medbestemmelse i hht HA.
februar	NT forskning i gang med intervjuer		
Primo mars	De største enhetene er i gang med egenevalueringprosesser		NAV-prosjektet avklarer mye av HeRe Egen prosess i BaFa
mars	Forum for tillitsvalgte i morkommunene		
Mars	Spørreundersøkelse, NT forsk		
<b>30.03</b>	<b>Samkommunestyret</b>	<b>Strategisk valg</b>	
april	Ev. vurdering av nye oppgaver til ISK		Jfr det som tidligere er utreda og ligger på is.
april	Egenevaluering av alle enheter		Hva har fungert bra i henhold til mål. Hva kan forbedres for at det skal fungere enda bedre?
April	Kontaktforum		
Medio mai	Rapport fra NT forsk foreligger		
Siste del av mai	Kontaktforum		
Mai/juni	Orienter fylkesmann/dep om evt forslag til endringer		
<b>08.06</b>	<b>Samkommunestyret</b>	<b>Vedtak om ev. endring i oppgavepor teføljen</b>	
19.06	Kommunestyret Verdal		
21.06	Kommunestyret Levanger		
<b>01.07</b>	<b>Ev. ny organisasjon</b>		



## Innherred samkommune

### Sakspapir

#### **OVERSENDELSESFORSLAG FRA VERDAL KOMMUNESTYRE - DEN FRAMTIDIGE KRAFTBALANSEN I MIDT-NORGE**

<b>Saksbehandler:</b> Line Therese Ertsås	<b>Arkivref:</b> 2005/9769 - /S20
<b>E-post:</b> <a href="mailto:line.ertsas@verdal.kommune.no">line.ertsas@verdal.kommune.no</a>	
<b>Tlf.:</b> 74048250	

Saksordfører: (Ingen)

Utvalg	Møtedato	Saksnr.
Samkommunestyret	30.03.2006	16/06

#### **Administrasjonssjefens forslag til vedtak:**

Saken legges fram uten forslag til vedtak

#### **Vedlegg:**

Ingen

#### **Andre saksdokumenter (ikke vedlagt):**

Ingen

#### **Saksopplysninger:**

Verdal kommunestyre fattet i møte den 13.03.06 slikt oversendelsesforslag til Innherred samkommunestyre:

” Kommunestyret i Verdal er svært bekymret over den fremtidige kraftbalansen i Midt-Norge. Kommunestyret ber regjeringen forlenge konsesjonen til planene om etablering av varmekraftverk på Skogn. Kommunestyret ber regjeringen sørge for at staten tar de finansielle kostnadene ved krav om co2-håndtering. Kommunestyret ber regjeringen inngå dialog med Statoil med det formål å fremme et prissystem som gjør det lønnsomt å ta i bruk norsk gass til energiproduksjon.”

Vi viser til møte i Innherred samkommunestyre den 01.12.05 der følgende sak ble behandlet: Industrikraft Midt-Norge – søknad om utsettelse av tidspunkt for idriftsettelse av kraftvarmeverk på Skogn og forlengelse av konsesjonens varighet – uttalelse. Samkommunestyret fattet slikt vedtak:

”Innherred samkommunestyre anbefaler at den foreliggende søknad, datert 27.10.2005, fra Industrikraft Midt-Norge om utsettelse av tidspunkt for idriftsettelse av kraftvarmeverk på Skogn og forlengelse av konsesjonens varighet godkjennes.”

Saken legges med dette fram for samkommunestyret til behandling.



## Innherred samkommune

### Sakspapir

#### **RETNINGSLINJER FOR MOTORFERDSEL I UTMARK, INNHERRED SAMKOMMUNE**

<b>Saksbehandler:</b> Gunnar Kjærstad	<b>Arkivref:</b> 2006/983 - /
<b>E-post:</b> <a href="mailto:gunnar.kjarstad@innherred-samkommune.no">gunnar.kjarstad@innherred-samkommune.no</a>	
<b>Tlf.:</b> 74048277	

Saksordfører: (Ingen)

Utvalg	Møtedato	Saksnr.
Samkommunestyret	30.03.2006	17/06

#### **Administrasjonssjefens forslag til vedtak:**

Kommunale retningslinjer for behandling av motorferdselsaker i Innherred Samkommune vedtas.

#### **Vedlegg:**

- 1 KOMMUNALE RETNINGSLINJER FOR BEHANDLING AV MOTORFERDSELSAKER I INNHERRED SAMKOMMUNE

#### **Andre saksdokumenter (ikke vedlagt):**

- Vedlegg 1. Uttalelse til retningslinjer fra utmarksnemnda i Verdal kommune.
- Vedlegg 2. Uttalelse til retningslinjer fra viltnemnda i Levanger kommune.
- Vedlegg 3. Lov om motorferdsel i utmark og vassdrag
- Vedlegg 4. Forskrift om bruk av motorkjøretøy i utmark og på islagte vassdrag
- Vedlegg 5. Sak 18/05 Innherred samkommune v/samkommunestyret
- Vedlegg 6. Frolfjellplanen, vedtatt av kommunestyret i Levanger i sak 11/04, den 03.03.04.

#### **Saksopplysninger:**

Innherred Samkommune v/samkommunestyret vedtok i sak nr 018/05 at det skulle utarbeides retningslinjer for motorferdsel. Retningslinjene skulle ta hensyn til lokale forskjeller og behov, men samordne der det var naturlig. Forslaget skulle sendes til uttalelse i viltnemnd (Levanger) og utmarksnemnd (Verdal).

Utkast til retningslinjer for motorferdsel har vært til uttalelse til utmarksnemnda i Verdal og viltnemnda i Levanger. I utmarksnemnda ble det foreslått noen endringer i retningslinjene vedr. Verdal, disse innspillene er i stor grad endret i det forslaget som nå ligger til behandling. Der det ikke er gjort endringer er dette beskrevet under vurderinger. Viltnemnda i Levanger støttet opp om de foreslåtte retningslinjer og hadde ingen forslag til endringer. Etter behandlingen i viltnemnda er det ikke gjort endringer på den del som omhandler Levanger.

Bruk av motorkjøretøy er regulert gjennom lov om motorferdsel i utmark, forskrift om bruk av motorkjøretøy i utmark og retningslinjer gitt av Miljøverndepartementet. For Blåfjella-Skjækerfjella nasjonalpark er forvaltningsplan nå til godkjenning i Direktoratet for

naturforvaltning. Forvaltningsplanen omhandler også retningslinjer for motorferdsel innen nasjonalparken. Innenfor nasjonalparken vil disse retningslinjene bli gjeldende.

### **Vurdering:**

I henhold til vedtak fattet av samkommunestyret skal retningslinjene kunne ta høyde for lokale forskjeller og behov i de to kommunene. I retningslinjene er dette gjort ved at kommunene er omtalt hver for seg, der det er naturlig er ordlyden mellom kommunene lik. Generelt sett er det imidlertid lagt til grunn en mer liberal holdning til motorferdsel i Verdal enn i Levanger. Dette skyldes naturgitte forhold og opparbeidet praksis.

#### Levanger:

Det meste av motorferdselen i Levanger er knyttet til Frolfjellet, Tomtvatnet og Grønningen. Samtlige områder har konsentrerte hyttefelt, og brukes mye til utfartsområder, særlig av skiløpere da det er et godt opparbeidet løypenett her. Øst for disse områdene finner vi Øvre Forra naturreservat der det meste av kjøringen er knyttet til oppkjøring av skiløyper. Som følge av den intensive bruken av området ble det i Frolfjellplanen, vedtatt av Levanger kommune v/kommunestyret den 03.03.04 lagt til grunn en restriktiv holdning til motorferdsel, denne holdningen er videreført i retningslinjene for motorferdsel.

#### Verdal:

Verdal har store fjellområder med en relativt spredt hyttebebyggelse. Friluftslivet er også spredt over større områder med noen unntak, som f.eks Volhaugen. I retningslinjene er tidligere praksis lagt til grunn. Tidligere praksis er delvis gitt gjennom tidligere retningslinjer og delvis gjennom prinsippvedtak. Det foreslås imidlertid en rekke avklaringer og noen endringer.

Utmarksnemnda i Verdal har kommet med uttalelse på noen punkter de vil ha endret, i stor grad er dette endret i det forslaget som nå fremmes. Følgende punkter er imidlertid ikke endret:

#### Innledning.

Det foreslås av utmarksnemnda å beskrive praksis i kommunene Lierne, Snåsa og Meråker. Det er kun Lierne kommune som har lagt ut retningslinjer på internett, og det vurderes som for omfattende å beskrive praksis i hver kommune. Interesserte bes ta kontakt med de respektive kommuner når det er aktuelt.

§5c Kjøring til hytter som ligger lengre unna vinterbrøytet vei enn 2,5 km. Forskriften sier at tillatelse kan gis til følgende formål ”*eier av hytte for transport av bagasje og utstyr mellom bilveg og hytte som ligger minst 2,5 km fra brøytet bilveg når det i området ikke er mulighet for leiekjøring etter bokstav a*”. Utmarksnemnda foreslår at det gis tillatelse til slik kjøring selv om det finnes mulighet for leiekjøring. Dette vurderes å være i strid med forskriften og administrasjonen ønsker ikke å innstille på dette. En endring av praksis på dette område åpner for inntil ca 70 nye løyver, dvs en økning i antall søknader på inntil ca 40 %. I tillegg kommer søknader til utleiehytter som vil komme inn under samme bestemmelse. Totalt sett kan kjøringen øke med over 50 % ved å åpne for kjøring til hytter som ligger lengre unna brøytet vei enn 2,5 km.

#### §5e. Vedkjøring.

Utmarksnemnda foreslår at vedkjøring gis innenfor en periode på tre uker uten begrensning i antall dager.

Tidligere praksis har vært at det gis ca 2 dager innen en periode på 1 uke. Fra en del søkere oppfattes antall kjøredager som tilstrekkelig men det ønskes at kjøringen kan strekke seg over en lengre periode. I forslaget fra administrasjonen er dette foreslått utvidet til tre dager innen

en periode på inntil tre uker, noe som normalt er tilstrekkelig. I noen tilfeller under særskilte forhold bør det også kunne tillates en ny tre-ukers periode, f.eks ved uforutsette værforhold. Det vurderes derimot ikke å være behov for flere kjøredager. Fritt antall turer fører lett til utnyttelse av løyvet til unødig kjøring.

§ 6. Utmarksnemnda foreslår å ta med en del av retningslinjene gitt av Miljøverndepartementet. Dette som informasjon. Det er under utarbeidelse ny søknadsportal for bla.a. motorferdsel. Link til forskrifter og retningslinjer vil bli lagt her og det foreslås at interesserte går inn i rundskrivet gitt av departementet.

Utmarksnemnda ønsker også tatt inn følgende punkt i eksempel på kjøring som kan komme inn under særlige behov:

- Transport til fjerntliggende hytter (>2,5 km fra brøytet veg).

Slik kjøring skal vurderes etter § 5c, avstand fra vei vil ikke være tilstrekkelig som særskilt grunn.

Lovens § 6.

Utmarksnemnda har spilt inn følgende punkt som ikke er endret i foreliggende forslag til retningslinjer. Dette gjelder innspill til bruk av helikopter:

*”Tillatelse kan gis for transport av byggematerialer i henhold til godkjent byggeløyve i perioden 15. juni – 1. november.”* Administrasjonen foreslår at slikt løyve kun gis i regulerte hyttefelt. I henhold til lov om motorferdsel i utmark skal det gjøres en konkret vurdering av skader og ulemper ved kjøringen. I regulerte hyttefelt er denne vurderingen gjort når feltet ble tillatt bebygd med hytter, for spredte hytter er slik vurdering ikke foretatt. Etter opplysninger fra biologisk mangfoldregistreringer i kommunen vet man imidlertid om sårbare/sjeldne viltarter som ligger nært hytter og som kan bli negativt berørt av slik ferdsel.

*”I unntakstilfeller kan også eier av fjerntliggende hytter gis inntil to landingstillatelser pr år.”* Det at hytta ligger langt unna vei er i seg selv ikke særskilt grunn, det er transporten i seg selv som må vurderes, punktet foreslås derfor ikke tatt med.

*”AS Værdalsbruket innvilges et begrenset antall turer til hver av følgende hytter i forbindelse med eksklusiv utleie; Lakevassbua, Bjarnetjern og Grønningen. Tillatelsen til de to førstnevnte gjelder to turer årlig (Jfr. Forvaltningsplan for nasjonalparken).”*

Utmarksnemnda foreslår med dette å slette siste setning i administrasjonens forslag som er: *”I den grad det er ledig kapasitet kan passasjerer medbringes”*.

Administrasjonen oppfatter dette forslaget som et ønske om å tillate persontransport i forbindelse med utleie av eksklusiv jakt. Direktoratet har i forbindelse med klagebehandling (brev fra DN datert 17.02.2006) av bruk av helikopter i Blåfjella-Skjækerfjella nasjonalpark slått fast at *”det generelt ikke er adgang til persontransport innenfor nasjonalparken og at det ikke er adgang til ”ren” fornøyleskjøring. Som Fylkesmannen har pekt på er det imidlertid adgang til å la personer sitte på når det er plass til det sammen med utstyret, såfremt dette ikke medfører ekstra turer”*. Administrasjonen vurderer dette til at persontransport til Værdalsbrukets hytter ikke er i henhold til gjeldende regelverk. Siste setning foreslås derfor tatt med.



## Innherred samkommune

### Sakspapir

#### NY FORVALTNINGSPLAN FOR STORE ROVDYR I REGION 6 - HØRING

<b>Saksbehandler:</b> Trond Rian	<b>Arkivref:</b> 2005/9370 - /K47
<b>E-post:</b> <a href="mailto:trond.rian@innherred-samkommune.no">trond.rian@innherred-samkommune.no</a>	
<b>Tlf.:</b> 74048552	

Saksordfører: (Ingen)

Utvalg	Møtedato	Saksnr.
Samkommunestyret	30.03.2006	18/06

#### Administrasjonssjefens forslag til uttalelse:

Samkommunestyret i Innherred samkommune (ISK) har følgende uttalelse til planen (med referanser til sidenr):

#### **Bestandsovervåkning (s.8 og 25)**

Rovviltnemndas myndighet iht planen trer i kraft når målet om ynglinger for de ulike arter er oppnådd i regionen. Rovviltnemnda må derfor stille krav til at registreringene blir best mulig. Fra planen heter det om bestandsregistrering av jerv at "Det blir lagt ned et betydelig arbeid i å søke etter ynglinger i tidligere ikke benyttede områder". SNO egen logg over slik registrering i 2005 viser at det i Steinkjer og Verdal knapt er foretatt slik registrering. Bare sau/lammetap (konstatert/antatt) til jerv i de to kommunene overstiger 500 dyr i 2005. Registrering av jervynglinger må derfor forbedres, og det vil være naturlig at SNO's prioriteringer på dette området skjer i en formalisert avklaring med berørte parter som rovviltnemnda, Fylkesmannen, kommunene og næringene (sau/rein).

DNA analyser for bjørn, jerv og ulv vil være et viktig verktøy, og det er helt sentralt at denne og annen rovdyrkartlegging sikres tilstrekkelige ressurser.

#### **Differensiert forvaltning – generelt**

Planen baserer seg på en et byrdefordelingsprinsipp der få/ingen kommuner i regionen skal ha høyest nivå av både jerv, gaupe og bjørn. Dette er i utgangspunktet et prisverdig prinsipp. I forhold til dagens utbredelse av rovdyr vil likevel de foreslåtte nivå være lite styrende på kort sikt. Slik sett vil planen på de nærmeste år ikke reflektere opplevd rovdyrbelastning.

#### **Differensiert forvaltning – bjørn (s.20)**

##### **Alternativ 1.**

Når det gjelder sonen for bjørn så vil den være svært avhengig av den store og voksende svenske bjørnestammen som påvirker alle grensekommuner i region 6. Dette gjenspeiles i liten grad i forslaget til rovviltnemndas flertall (4 ynglinger i Indre Namdal t.o.m. deler av Verdal). På svensk side er det en velkjent binnefront som grenser mot Lierne, mens det er en annen front i Harjedalen, som vil påvirke sydlige grensekommuner i region 6. Dette omtales på s 10 "De to viktigste kjerneområdene for reproduserende binner i Sverige ligger i umiddelbar nærhet/direkte i kontakt med regionen. Et i sør og et i nord. "

*Den sørlige fronten har medvirket til betydelig bjørneaktivitet i kommuner som Meråker, Tydal, Selbu, Holtålen og Røros de siste 7-8 årene. Avgrensningen av sonen på 4 ynglinger*



*framstår derfor som lite realistisk da norske myndigheter ikke har innflytelse over svensk bjørnestamme.*

*Mindretallets forslag som inkluderer en rekke kommuner lenger vest i Sør-Trøndelag bærer mer preg av å være en politisk markering framfor en løsning med bestandsmessig logikk.*

***ISK vil derfor foreslå et kompromiss der sonen for 4 ynglinger er flertallets forslag supplert av følgende kommuner : Verdal (resten av kommunen), Meråker, Selbu og Tydal.***

Ved en slik løsning oppnås logisk sammenfall de svenske binnefrontene, og en bedre genetisk kontakt med øvrig norsk bestand av betydning i Femundsmarka/Hedmark. Et slik sone vil fordele byrdene over et større område enn flertallets forslag, og det trolig ta kortere tid å oppnå/registrere 4 ynglinger. Det vil innebære færre år med bestandsoppbygging i deler av Verdal og øvrige kommuner omfattet av flertallets forslag.

*For ISK/Verdal inkluderer flertallets forslag allerede viktige beitelag i Skjækerdalen der det går ca 3000 sau på beite. Forvaltningsmessig oppleves det ugunstig at en kommune deles. Tilskudd til forebyggende tiltak vil bli prioritert til områder med mål om ynglinger – i forhold til dette vil en delt forvaltningssone kunne oppleves uryddig og urettferdig av næringsutøverne. Også i randsonen (resterende del av kommunen) til yngleområdene må det på sikt forventes høy bjørnaktivitet. Terskelen for skadefelling vil der være lavere, men gitt dagens fellingsprosjenter (<5 %) i jakt i medhold av skadefellingstillatelser så vil dette ha liten praktisk betydning.*

*En vil derfor være bedre tjent med en bjørnesone i region 6 som legger til rette for at 4 ynglinger raskere kan nås – hvilket innebærer at andre jaktformer (lisensfelling etc) kan iverksettes tidligere i området.*

### **Alternativ 2**

***ISK støtter rovviltnevdas flertall.*** Det foreslåtte areal vurderes som stort nok til å inneholde 4 ynglende binner. Fordelen med denne modellen er først og fremst at konflikten konsentreres i større grad – i hvert fall i teorien. Sauehold i bjørnetette områder vil kreve særskilte tilpasninger, det vurderes som bedre å konsentrere dette til få områder framfor en større region.

Kommunene sør for det foreslåtte bjørneområdet er store saukommuner og en økt mengde bjørn i dette området vil medføre store konsekvenser for saueholdet. Saueholdet i Lierne er f.eks bare 15 % av det tilsvarende i Innherred samkommune. Dersom man må ty til mer drastiske tiltak som f.eks beitenekt (Mattilsynet) så kan erstatninger og dramatiske omlegginger utføres med mindre samfunnsøkonomiske kostnader i en mindre geografisk sone

### **Differensiert forvaltning – gaupe (s. 21)**

ISK slutter seg til flertallets forslag for soneinndeling.

Om Nord Trøndelag for øvrig (ISK inkl.) heter det bl.a. : ”En må forvente at gaupebestanden i de søndre delene av Nord-Trøndelag må holdes på et relativt høyt nivå inntil man har lyktes i øke gaupebestanden i Sør Trøndelag. ” En vil anmode nemnda om en konkretisering av hva man definerer med ”et relativt høyt nivå”. Situasjonen i dag er at denne sonen i Nord-Trøndelag har dokumentert en betydelig gaupebestand. Samme område har betydelig innslag av bjørn og høyeste tetthet av jerv. Slike planmål må derfor harmoniseres i kvoteuttak i forhold til den til enhver tid opplevde totale rovdyrbelastning i området.

Det er for tiden en stor gaupestamme i sørlig del av Nord-Trøndelag. Tidligere erfaring viser at gaupa spiser seg ut av matgrunnlaget og at gaupestammen kollapser. En spredning til Sør-

Trøndelag og Møre og Romsdal må skje over tid, der stammen i sørlig del av Nord-Trøndelag holdes på et normalt nivå med samme tetthet som ellers i Nord-Trøndelag”

En vil videre peke på at dette må forutsette at tildeling av kvote i Sør-Trøndelag praktiseres strengt. I 2005 ble det tildelt en gaupe i lisensjakt for Oppdal. Slik tildeling bør ikke skje framover dersom planen skal oppnå målsettingene innen rimelig tid.

### **Differensiert forvaltning – jerv (s. 23)**

ISK slutter seg til *flertallets forslag* hva angår alle de 3 aktuelle fylker. Det oppleves som en styrke at flertallet bidrar til en mer finmasket målsetting for Nord-Trøndelag i det en setter mål om 2 ynglinger på hver side av grensen mellom Luru og Skjækerfjell reinbeitedistrikt. I den sørlige delen var det i 2005 fem ynglinger. Planen legger derfor til rette for redusert belastning i vårt område, noe som er nødvendig sett i lys av det relativt dramatiske skadebildet i 2005.

*Mindretallets forslag* har den klare svakhet at det ikke er vesentlig mer konkret enn stortingets vedtak om fordeling av ynglinger til region 6. Dette betyr lite forutsigbarhet, og en plan som blir et dårlig styringsverktøy når det gjelder f.eks uttak av skadedyr, geografisk fordeling av lisensjakt og andre tiltak.

### **Ordinær jakt og fangst av rovdyr (s.25)**

Planen fortjener ros for konstruktive tanker og forslag omkring differensiering av kvoter (gaupe), og mer målrettede metoder for uttak av jerv. Alt er riktignok ikke opp til nemnda å bestemme. Det er derfor viktig at andre myndigheter er lydhøre.

Grunnleggende for planen er ynglinger som mål, men kvoter (antall dyr) som et redskap. En yngling representerer et visst antall i bestanden avhengig av art. For bedre forståelse av planen anbefaler vi at det informeres om antatte sammenhenger mellom antall ynglinger og bestandstall. I den grad det også kan anskueliggjøres sammenhenger mellom ynglinger og fellingskvoter vil det vært en ytterligere forbedring.

### **Skadefelling (s.26)**

Fellingstillatelser for skadebjørn har erfaringsmessig vist seg å gi svært lite uttelling. Det er både økonomiske, kompetansemessige og juridiske svakheter med dagens praksis. For tilstrekkelig effektivitet og presisjon i uttak av skadejerv vil bruk av snøscooter være viktig. Planen gir uttrykk for god forståelse av problematikken rundt uttak av både bjørn og jerv. ISK anbefaler at nemnda gir dette høy prioritet, slik at planens gode intensjoner kan iverksettes snarest mulig.

### **Tapsforebyggende tiltak rettet mot sau (s.28)**

#### **Ekstra høstbeite til bruk av ved tidlig sanking.**

Søknader om SMIL-midler skal være godkjent før tiltak settes i gang. Etter at tilskudd er innvilget pålegges søker å holde området i hevd i 10 år. Opparbeiding av nye kulturbeiter faller normalt utenfor SMIL ordningen. Ekstra høstbeite er derfor tiltak som bør foreligge ferdig planlagt/omsøkt og klargjort før beitesesongen i områder hvor en forventer varig høy rovdyrproblematikk. Planen bør ikke gi inntrykk av at dette kan iverksettes som ”spontane” akuttiltak. Oversikt over ekstra beitearealer for høstbeite som kan leies foreligger nok i liten grad på kommunalt nivå i dag. For rovdyrutsatte områder kan utarbeidelse av slike oversikter være viktig beredskapsarbeid som næringen/faglagene og kommunene må se på i fellesskap.

Radiobjeller savnes på listen over tapsforebyggende tiltak. Dette er tiltak som gir brukerne signaler til mobil og/eller PC hvor dyrene befinner seg evt også potensielle dødsmeldinger. Dette er tiltak som vil effektivisere tilsyn og gi raskere oversikt over akutte rovdyrkonflikter.

Det muliggjør også raskere iverksettelse av skadefellinger. Saunæringen i Verdal og deler av Levanger arbeider med planer om å investere i slik overvåkning. Et prosjekt i Namdalen settes også i gang i 2006 etter det vi forstår. Dette er lite utprøvd, men gitt at teknikken fungerer vil dette være viktig bidrag også som forebyggende tiltak. Tiltaket bør derfor inn i listen over tiltak som bør kunne prioriteres for støtte.

### **Forvaltningen – dialog/åpenhet (s. 33)**

Manglende åpenhet er blant de viktigste kilder til konflikt noe som rovviltnemnda uttrykker god forståelse for. Det er viktig at de foreslåtte informasjonstiltak blir gjennomført. Rovviltnemndas rolle bør være å legge til rette for gode og tillitskapende informasjonsrutiner. En viktig type informasjon som årlig bør formidles er registrerte rovviltynglinger fordelt på kommunenivå eller aller helst beitelagsnivå. Hilokaliteter er unntatt offentlighet, men offentliggjøring på områdenivå bør ikke kunne gi hjemmel for å unnta opplysninger fra offentlighet. Lov om miljøinformasjon (2003) gir allmennheten økte rettigheter i å motta relevant miljøinformasjon fra forvaltningen.

Resultatene av hireregistrering (jerv) og registrering av familiegrupper av gaupe vil kunne foreligge i april hvert år. ISK anbefaler at rovviltnemnda/Fylkesmenn/SNO gjennomfører informasjonsopplegg (møte/notat) om rovdyrbestand/unglinger før hver beitesong. Næringsorganisasjoner, miljøorganisasjoner, beitelag, reindriftsdistrikt, kommuner og mattilsynet bør være naturlige mottagere av denne informasjonen. For sauenæringen vil dette konkret bety at man får oppdatert informasjon som kan brukes til å foreta nødvendige tiltak for å møte en evt endret rovviltsituasjon. Som tillitskapende virksomhet vil dette uansett være av unik betydning.

### **Vedlegg:**

1 Høringsutkast - Forvaltningsplan for rovvilt region 6

### **Andre saksdokumenter (ikke vedlagt):**

Innspill til ny forvaltningsplan for store rovdyr i region 6 , datert 14.12.05

Høringsbrev fra Fylkesmannen i N-Trøndelag datert 03.02.2006

### **Saksopplysninger:**

Etter Forskrift om forvaltning av rovvilt av 8.3.05, er Norge delt i 8 rovviltregioner. Nord- og Sør-Trøndelag /Møre og Romsdal utgjør region 6. I hver region er det en rovviltnemnd sammensatt av fylkespolitikere, samt evt. representanter for Sametinget. Rovviltnemndene skal bl.a. fordele midler til forebyggende og konfliktdepende tiltak, sette kvoter og jaktområder for kvotejakt, lisensfelling, og skadefelling. Følgende ønskes oppnådd med ny rovviltpolitikk:

- Mer lokal innflytelse
- Enklere administrasjon
- Større forutsigbarhet
- Raskt uttak av skadedyr
- Lavere konflikter gjennom mer aktive næringstilpasninger
- Bedre dyrevelferd for beitedyr gjennom arealdifferensiering og tilpasninger
- Kontroll med at overlevelsen til artene sikres
- Målrettede virkemidler

Nemndene skal lage forvaltningsplaner med en geografisk differensiert forvaltning i sin region.. Planen skal vise hvordan rovviltnemnda ønsker å fordele midler til forebyggende og konfliktdepende tiltak i regionen. Planen skal også gi anbefalinger om bruken av landbrukspolitiske og reindriftspolitiske virkemidler for å bidra til en samordnet virkemiddelbruk og reduserte tap og konflikter. Rovviltnemnda skal ha nær kontakt med kommuner og organisasjoner i regionen ved utformingen av forvaltningsplanen.

Stortinget har satt nasjonale regionale mål for antall ynglinger i hver region. I region 6 skal det årlig være 12 ynglinger av gaupe, 10 ynglinger av jerv og 4 ynglinger av bjørn. Kongeørnbestanden skal holdes på dagens nivå. Disse målene er fast. Rovviltnemnda er satt til å fordele disse ynglingene i regionen, og skal angi områder der rovvilt skal ha prioritet og områder der beitenæring skal ha prioritet (geografisk differensiering). Høringsfristen er satt til 18.april 2006.

Verdal var i 2005 den kommune i N-Trøndelag med flest sau på utmarksbeite, også i Levanger var det et betydelig antall. Samlet representerer dette en næring som omfatter 118 brukere og 19 000 sau på utmarksbeite – eller ca 1/5 av saunæringen i fylket. Videre utgjør ISK viktige deler av både Skjækerfjell og Færen reinbeitedistrikt. En slik plan imøteses derfor med stor interesse. Den vil kunne få stor betydning for næringer som ikke bare representerer mange årsverk, men som også er viktige for å sikre bosettingen i grendene.

Saken er framlagt til uttalelse i utmarksnemnd (Verdal) og viltnemnd (Levanger). Dette er utvalg på samme nivå /ansvarsfelt i morkommunene. Utmarksnemnda vedtok enstemmig (5) å slutte seg til forslaget til uttalelse og med alternativ 1 for differensiert forvaltning av bjørn. Viltnemnda ønsket enstemmig følgende tilleggsformulering for differensiert forvaltning av gaupe: ”Det er for tiden en stor gaupestamme i sørlig del av Nord-Trøndelag. Tidligere erfaring viser at gaupa spiser seg ut av matgrunnlaget og at gaupestammen kollapse. En spredning til Sør-Trøndelag og Møre og Romsdal må skje over tid, der stammen i sørlig del av Nord-Trøndelag holdes på et normalt nivå med samme tetthet som ellers i Nord-Trøndelag”. Tilleggsforslaget er tatt inn i adm.sjefens forslag til uttalelse. For differensiert forvaltning av bjørn stemte 3 av viltnemnda for alt.2, mens 2 stemte for alt.1.

#### **Vurdering:**

*Et foreløpig høringsutkast var på et tidlig stadium på en høringsrunde i desember 2005 med kort høringsfrist. Det ble sendt et innspill fra administrasjonen. Det endelige høringsutkastet som nå foreligger har tydeligere intensjoner og klare forbedringer slik en ser det.*

Det avgjørende for samspillet mellom beitenæring og rovvilt blir hvor stor tetthet av ynglinger den enkelte sone (innen regionen) skal ha. I forhold til kjente ynglinger av jerv og gaupe i 2005 innebærer planen at det er grunnlag for å senke bestanden i ”vår” sone selv om sonen skal ha høy tetthet av rovdyr. Dette innebærer en tilpasning av gaupe/jerv- bestanden som nok er nødvendig for at sau- og tamreindriften i vårt område skal ha levedyktige betingelser på sikt.

***For differensiert forvaltning av bjørn så legger rådmannen fram to alternativer til uttalelse som en ber om at nemndene og samkommunestyret velger blant – der alternativ 1 er et nytt forslag og alternativ 2 er identisk med rovviltnemndas flertall.*** Administrasjonssjefen foreslår ikke et noe alternativ der ISK er helt utenfor yngleområde for bjørn. I lys av bestandsforhold, høringsutkast, tidligere kjerneområde og ny nasjonalpark så vurderes det urealistisk. ISK ville trolig blitt alene om et slikt alternativ noe som ville gi et det minimal påvirkningskraft.

Administrasjonssjefen er av den oppfatning at alternativ 1 vil være å foretrekke for ISK. Behandlingen i utmarksnemnd og viltnemnd viser også en overvekt (7-3) for alt.1. Etter det en har grunn til å tro vil flere høringsinstanser støtte en differensiert forvaltning i retning av alt.1.



## Innherred samkommune

### Sakspapir

#### **PIA LINN WAADE : FRADELINGSSØKNAD 272/6 - KLAGEBEHANDLING JORDLOVEN**

<b>Saksbehandler:</b> Petter Bjartnes	<b>Arkivref:</b> 2005/5065 - /1721/272/6
<b>E-post:</b> <a href="mailto:petter.bjartnes@innherred-samkommune.no">petter.bjartnes@innherred-samkommune.no</a>	
<b>Tlf.:</b> 74048553	

Saksordfører: (Ingen)

Utvalg	Møtedato	Saksnr.
Samkommunestyret	30.03.2006	19/06

#### **Administrasjonssjefens forslag til vedtak:**

Med hjemmel i Jordlovens § 12, Landbruksdepartementets rundskriv M-4/2003 og M-6/2003 og delegasjonsreglementet i Innherred samkommune gis med dette Pia Linn Waade avslag på søknaden om fradeling av en parsell på ca. 3 da. av eiendommen Granlund gnr. 272 bnr. 6 i Verdal kommune. Vedtaket begrunnes med at det omsøkte arealet er dyrkajord og at det verken er samfunnsmessige interesser eller at omsøkte fradelingssøknad er driftsøkonomisk forsvarlig. Det omsøkte arealet ønskes nytt til to boligtomter.

#### **Vedlegg:**

1. Kart i målestokk 1: 5000
2. Oversiktskart

#### **Andre saksdokumenter (ikke vedlagt):**

Ingen

#### **Saksopplysninger:**

Søknaden er tidligere administrativt behandlet av landbrukssjefen og hvor det ble gitt avslag på søknaden. Søkeren har innen tidsfristen på tre uker klaget på dette vedtaket.

Søknaden gjelder fradeling av et areal på ca. 3 da. av eiendommen Granlund, gnr. 272 bnr. 6 i Vinne i Verdal kommune. Eiendommen ligger ca. 6 km fra Verdalsøra og ca. 1,5 km fra Vinne skole. Eiendommen ligger like ved kommunevegen mellom Søraker og Balhald.

Bygningene består av et eldre bolighus på ca. 70 m<sup>2</sup> og en eldre driftsbygning på ca. 50 m<sup>2</sup>.

I henhold til Jordregistret har eiendommen Granlund følgende arealressurser: 19 da. dyrkajord, 2 da. skog med høy bonitet og 3 da. anna areal. Dyrkajorda blir brukt til grasproduksjon.

#### **Vurdering:**

I henhold til jordlovens § 12 kan det gis samtykke til deling dersom samfunnsinteresser av stor vekt taler for det, eller deling er forsvarlig ut fra hensynet til den avkastning som eiendommen kan gi.

Jordloven definerer i samfunnsinteresser i slike saker til å være fek. arealer til idrettsanlegg, skolebygg osv.

Eiendommen Granlund har et dyrkajordareal på 19 da. og betraktes som et småbruk hvor inntekta av dyrkajorda har begrenset verdi. Eiendommen er i kommuneplanens arealdel definert som LNF- område. ( landbruk-, natur- og friluftsområde )

Stortinget har nylig vedtatt å halvere den årlige omdisponeringen av dyrka og dyrkbar jord innen 2010. Dette skyldes at den årlige nedbyggingen av dyrkajord her i landet har vært for stor de siste 50 åra.

Søkeren viser i klagen til tre andre saker i Verdal kommune hvor det er godkjent boligtomter på dyrkajord.

I den ene saken er det fullførelse av et eksisterende boligfelt. ( Kjæran, 283/ 1 )

I den andre saken gjelder det oppførelse av ny bolig på et eksisterende småbruk. ( Vang 277/10 i Vinne.

I den tredje saken gjelder det eiendommen Haugdahl, 115/ 1 i Vinne. Det er riktig at Innherred samkommunestyre i 2005 godkjente fradeling av ca. 1 da. til boligformål på denne eiendommen. Dette var en klagesak etter at det var gitt administrativt avslag ved første gangs behandling av søknaden.



## Innherred samkommune

### Sakspapir

#### **BERIT M. SPILLUM - DELING AV EIENDOMMEN HALSAN ØSTRE - 312/1 - KLAGEBEHANDLING**

<b>Saksbehandler:</b> Arvid Tverdal	<b>Arkivref:</b> 2005/5214 - /1719/312/1
<b>E-post:</b> <a href="mailto:arvid.tverdal@innherred-samkommune.no">arvid.tverdal@innherred-samkommune.no</a>	
<b>Tlf.:</b> 74048278	

Saksordfører: (Ingen)

Utvalg	Møtedato	Saksnr.
Samkommunestyret	30.03.2006	20/06

## 2. gangs behandling – klagebehandling i forhold til jordloven

### Administrasjonssjefens forslag til vedtak:

Med hjemmel i Jordlovens § 12, Landbruksdepartementets rundskriv M-4/2003 og M-6/2003 opprettholdes med dette avslag på søknad fra Berit M. Spillum om fradeling av en parsell på ca. 950 m<sup>2</sup> av eiendommen Halsan østre, gnr. 312, bnr. 1 i Levanger. En kan ikke se at klagen inneholder nye momenter som har betydning for saken. Avslaget begrunnes med at fradelinga vil føre til drifts- og miljømessige ulemper, og at den ikke er forsvarlig ut fra brukets avkastning. Det legges videre til grunn at det tidligere i 2005 er gitt avslag, både av kommunen og Fylkelandbruksstyret for en tomt ca. 30 m fra den det her søkes om. Det omsøkte arealet ønskes nytt til boligformål.

### Vedlegg:

1 Klage på avslag om deling av eiendommen Halsan Østre 1719/312/1

### Andre saksdokumenter (ikke vedlagt):

Ingen

### Saksopplysninger:

Det vises i utgangspunktet til saksopplysninger ved første gangs behandling som er inntatt nedenfor. Det er kommet inn klage, registrert inn til kommunen 08.03.2006, dvs. ca. 40 dager etter at det ble gitt varsel om klageadgang. I forhold til dette er klagen for sent innkommet. Men klagen er datert 29.01.2006, og klager påstår at klagen er sendt innen klagefristen på 3 uker. Etter å ha konferert med Fylkesmannens landbruksavdeling er en kommet til at klagen taes opp til behandling.

Momenter i klagen:

- Det hevdes at tomte har vesentlig annen plassering enn ved første søknad om fradeling (i 2004/2005), selv om avstand er ca. 30 m. Forskjellen ligger først og fremst i den historiske bruken av arealet.
- Det vises videre i klagen til at arealet som søkes fradelt er et område hvor det tidligere sto en redskapsbu, som ble revet for ca. 10 år siden. Det hevdes at dette bygget ikke var til hinder for drifta av gården.
- Det hevdes at området som søkes fradelt aldri har vært dyrka, men brukt til hensetting av redskaper, til plansilo, til lagring av tømmer, hønsehus og redskapsbod.

**Vurdering:**

Det vises i utgangspunktet til den vurdering som er gjort ved første gangs behandling. Når det gjelder klagen kan ikke landbrukssjefen se at det blir framført momenter som skulle tilsi at søknaden imøtekommes.

At arealet det nå søkes om har hatt en annen historisk bruk en det arealet det ble gitt avslag på ved første søknad, kan en ikke se har betydning for saken. Det er en realitet at arealet som søkes fradelt ligger helt inntil tunmiljøet på gården. At området ikke er dyrka, men brukt som oppstallingsplass for maskiner mv. gjør ikke arealet mindre betydningsfullt for drifta av gården. En ser for seg at dersom dette arealet fradeles, vil annet areal, muligens dyrka areal, måtte taes i bruk til slike formål.

Landbrukssjefen er derfor av den oppfatning at klagen ikke tas til følge. Dersom samkommunestyret opprettholder avslaget på søknaden, oversendes saken til Fylkesmannen for endelig avgjørelse.

**1. gangs behandling****Saksprotokoll i Samkommunestyret - 19.01.2006****Forslag i møte:**

Ingen.

**Avstemning:**

Ved votering ble administrasjonssjefens forslag til vedtak enstemmig vedtatt.

**VEDTAK:**

Med hjemmel i Jordlovens § 12, Landbruksdepartementets rundskriv M-4/2003 og M-6/2003 gis med dette Berit M. Spillum avslag på søknaden om fradeling av en parsell på ca. 950 m<sup>2</sup> av eiendommen Halsan østre, gnr. 312, bnr. 1 i Levanger.. Avslaget begrunnes med at fradelinga vil føre til drifts- og miljømessige ulemper, og at den ikke er forsvarlig ut fra brukets avkastning. Det legges videre til grunn at det tidligere i 2005 er gitt avslag, både av kommunen og Fylkelandbruksstyret for en tomt ca. 30 m fra den det her søkes om. Det omsøkte arealet ønskes nyttet til boligformål.

**Administrasjonssjefens forslag til vedtak:**

Med hjemmel i Jordlovens § 12, Landbruksdepartementets rundskriv M-4/2003 og M-6/2003 gis med dette Berit M. Spillum avslag på søknaden om fradeling av en parsell på ca. 950 m<sup>2</sup> av eiendommen Halsan østre, gnr. 312, bnr. 1 i Levanger.. Avslaget begrunnes med at fradelinga vil føre til drifts- og miljømessige ulemper, og at den ikke er forsvarlig ut fra brukets avkastning. Det legges videre til grunn at det tidligere i 2005 er gitt avslag, både av kommunen og Fylkelandbruksstyret for en tomt ca. 30 m fra den det her søkes om. Det omsøkte arealet ønskes nyttet til boligformål.

**Vedlegg:**

Ingen

**Andre saksdokumenter (ikke vedlagt):**

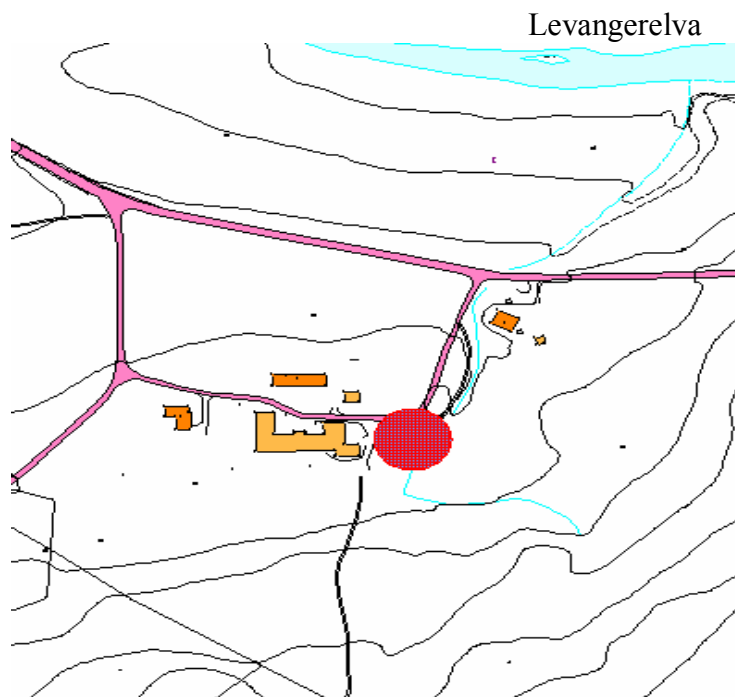
Ingen

**Saksopplysninger:**

Saka gjelder fradeling av et ubebygde areal på ca. 950 m<sup>2</sup> fra eiendommen Halsan østre, gnr. 312, bnr. 1 i Levanger kommune. Eiendommen ligger ca. 1,5 km sør for Levanger sentrum,



og den omsøkte parsellen ligger ca. 30 m øst for driftsbygningen, se kart nedenfor.



I henhold til Jordregisteret har eiendommen Halsan østre følgende arealressurser: 208 dekar lettdrevet fulldyrka jord, 11 dekar B-jord, 40 dekar beite, 214 dekar skog med høg bonitet, 71 dekar med middels bonitet, 18 dekar låg bonitet og 5 dekar anna areal.

Det er tidligere behandlet delingssak på eiendommen, delegert sak landbrukssjefen, 71/04, datert 25.11.2004. Søknaden ble her avslått. Innen fristen kom det inn klage, saken ble lagt fram for samkommunestyret 20.01.2005, i sak 008/05, og klagen ble ikke tatt til følge. Klagen ble deretter oversendt Fylkesmannen/Fylkeslandbruksstyret for endelig avgjørelse, behandling der i møte 08.03.2005, sak nr. 4/05, med vedtak at klagen ikke ble tatt til følge. Den første tomte lå like øst for tunet, på nordre side av gårdsveg/driftsvei.

Det ble så mottatt ny søknad om deling, journalført 09.05.2005, denne ble behandlet ved administrativt vedtak av Plan- og byggesakssjefen i møte 27.10.2005, sak 324/05, der det bl.a. står: ”Siste rekvisisjon journalført 09.05.2005 er ikke oversendt for uttalelse/behandling ettersom omsøkte tomt ligger like inntil tidligere omsøkte tomt og vurderes av Plan- og byggesakssjefen som identisk søknad til tidligere behandlet søknad.” Denne tomte ligger ca 20 – 30 m sør for den første tomte.

Ved brev av 12.11.2005 klager søker på dette vedtaket, og det er bakgrunnen for at landbrukssjefen nå har fått saken oversendt for ny behandling etter jordloven. Nedenfor er inntatt fra saksframlegg ved administrativt vedtak av Plan- og byggesakssjefen i møte 27.10.2005, sak 324/05:

*”Søknaden gjelder fradeling av parsell på ca. 950 m<sup>2</sup> fra eiendommen Halsan østre, gnr. 312 bnr. 1, Levanger. Parsellen tenkes benyttet til boligtomt. Omsøkt parsell ligger like øst for driftsbygning på tunet med adkomst til privat veg. Eiendommen Halsan østre ligger i sin helhet innenfor sone A i kommuneplanens arealdel, dvs. landbruks-, natur- og friluftsområde (LNF-område) hvor det i utgangspunktet ikke er tillatt med spredt bolig- og ervervsbebyggelse uten tilknytting til stedbunden næring. En*

*fradeling krever derfor dispensasjon fra kommuneplanens bestemmelser. For at dispensasjon kan gis skal det foreligge særlige grunner (Plan- og bygningsloven § 7).*

*Søker har tidligere i rekvisisjon datert 01.11.2004 søkt om fradeling av boligtomt nord for omsøkte tomt. Søknaden ble den gang oversendt Fylkesmannens miljøvernavdeling/ landbruksavdeling og Fylkeskommunens avd. for samfunnsutvikling og miljø for uttalelse, samt Innherred Samkommunes landbrukssjef for behandling i hht. lov om jord- og skogvern. Fylkesmannens miljøvernavdeling hadde i sin uttalelse datert 01.12.2004 ingen spesielle merknader til fradelingen, mens Fylkesmannens landbruksavdeling ut fra generelle jordvern hensyn ville frarå en fradeling.*

*Fylkeskommunen hadde i sin uttalelse datert 18.01.2005 ingen spesielle merknader til saken, da det ikke var kjent fredete kulturminner fra tiden før 1537 og heller ikke påvist konflikt med kulturminner fra nyere tid.*

*Landbrukssjefen behandlet søknaden i hht. jordloven i møte 25.11.2004 sak 071/04 og avlo søknad om fradeling av boligtomt. Vedtaket ble begrunnet med at fradelinga ikke var forsvarlig med hensyn til brukets avkastning og ville føre til vesentlige drifts- og miljømessige ulemper.*

*Klage på avslaget ble fremmet av advokat Pål Inge Salberg. Klagen ble av landbrukssjefen fremlagt for behandling av Innherred Samkommunestyre som klageinstans og Innherred Samkommunestyre tok ikke klagen til følge og opprettholdt tidligere vedtak fattet av landbrukssjefen. Saken ble oversendt Fylkeslandbruksstyret for endelig avgjørelse.*

*Fylkeslandbruksstyret behandlet søknaden i møte 18.03.2005 sak 04/05 hvor følgende vedtak ble fattet:*

*”Klage fra eier av eiendommen Halsan østre 312/1 i Levanger over Innherred Samkommunes avslag på søknad om fradeling av 1 da dyrka jord til boligformål tas ikke til følge. Innherred Samkommunes vedtak stadfestes tilsvarende. Vedtak er fattet med hjemmel i jordlovens § 12 jfr. § 1 og § 9”.*

*Siste rekvisisjon journalført 09.05.2005 er ikke oversendt for uttalelse/behandling ettersom omsøkte tomt ligger like inntil tidligere omsøkte tomt og vurderes av Plan- og byggesakssjefen som identisk søknad til tidligere behandlet søknad.*

*Plan- og byggesakssjefen slutter seg til landbrukssjefens tidligere behandling av søknaden og kan ikke se at søknaden er tilført nye opplysninger som gir grunnlag for dispensasjon fra kommuneplanens bestemmelser.*

*Plan- og byggesakssjefen er forelagt vedlegg datert 01.05.2005 til rekvisisjon hvor innhold i vedlegg ikke er kommentert i saksframlegg. Innholdet i vedlegget gir opplysninger som vurderes som unntatt offentlighet. Forhold oppgitt i vedlegg vurderes også å være av privatrettslig karakter og ivaretatt av andre instanser.*

*Ettersom det nå er fremmet klage på avslag oversendes søknaden med vedlegg og nytt kart til landbrukssjefen for ny behandling i hht. jordloven. ”*

#### **Vurdering:**

En vil her henvise til den vurdering som er gjort ved forrige behandling. Landbrukssjefen kan ikke se at den nye søknaden inneholder noen momenter som tilsier endring i synet på søknaden. Det eneste som er endret er at tomte er flyttet ca. 20 – 30 m mot sør, slik at en gjengir her den vurdering som ble gjort ved første gangs behandling :

*”I henhold til jordlovens § 12 kan det gis samtykke til deling dersom samfunnsinteresser av stor vekt taler for det, eller deling er forsvarlig ut fra hensynet til den avkastning som eiendommen kan gi. Det skal videre tas hensyn til om deling kan føre til drifts- eller miljømessige ulemper for landbruket i området, til godkjente planer for arealbruken etter plan- og bygningsloven og hensynet til kulturlandskapet.*

Landbruksdepartementets rundskriv M-4/2003 omhandler de momenter som er nevnt ovenfor, og i hvilken grad disse skal vektlegges ved en avgjørelse, og i dette tilfellet legges følgende vurdering til grunn:

- det er ikke samfunnsinteresser av stor vekt som taler for at deling skal tillates
- det er produktivt dyrka areal som her søkes fradelt, og "Formålet med delingsforbud er å sikre og beholde ressursene på bruket samlet for nåværende og framtidige eiere."
- videre er den omsøkte parsellen like inntil tunet på eiendommen, en vurderer det slik at en boligtomt vil føre til både drifts- og miljømessige ulemper for drifta av bruket. Det nevnes at bl.a. støy- og støvplager vil være påregnelig, og at dette kan føre til konflikter.

Jordlovens utgangspunkt er at dyrka jord ikke skal tas ut av produksjon: "Dyrka jord må ikkje brukast til føremål som ikkje tek sikte på jordbruksproduksjon." (Første setning i § 9.) Riktig nok finnes det unntaksbestemmelser, jfr. § 12, men dette skal være unntaksvis, og det understrekes i flere rundskriv o.l. fra Landbruksdepartementet at dette skal håndheves strengt. Det er også nevnt i samme rundskriv at i tettstednære områder, der bruken av arealer er regulert av Plan- og bygningsloven, er dette et moment av stor vekt mot at delingssamtykke skal gis. Eiendommen det her søkes om deling fra, ligger i sin helhet i Landbruk- natur- og friluftsområde der det i utgangspunktet ikke skal være tillatt med spredt boligbebyggelse som ikke har tilknytning til stedbunden næring.

Etter en samlet vurdering vil landbrukssjefen nekte den omsøkte fradelinga på Halsan østre."

Videre taes med vurdering som ble gjort ved klagebehandling:

"En viser i utgangspunktet til den vurdering som er gjort i 1. gangs behandling. Landbrukssjefen ser ikke at det er kommet momenter i klagen som tilsier at denne vurderingen endres.

Når det gjelder de momenter som er framført i klagen vil landbrukssjefen kommentere disse slik:

- En har forståelse for at situasjonen kan synes vanskelig, men i forhold til jordloven vil slike personlige forhold ikke kunne legges vekt på i vurdering om det skal gies delingssamtykke.
- Den tomta det her henvises til ligger ca. 100 m nord-øst for tunet, ned til kryss med kommunal veg, og på motsatt side av gårdsveien. Landbrukssjefen vil derfor hevde at det er vesentlig forskjell på plasseringen av disse to tomtene når det bl.a. gjelder adkomst og evt. ulemper med trafikk av jordbruksmaskiner.
- I følge økonomisk kartverk vi bruker, er arealet definert som fulldyrka A-jord. Om det ved dagens bruk ikke nyttes til jordbruksproduksjon, endrer det ikke jordlovens virkeområde. Er det omdisponert til annet enn jordbruk, er det i så fall brudd på jordlovens bestemmelser mht. omdisponering.
- Det står klart i Landbruksdepartementets rundskriv M-4/2003, pkt. 8.4.2, første avsnitt: "Det sentrale er fradelingens konsekvenser for eiendommens drift i framtida. Kortsiktige gevinster, for eksempel ved salg av tomter, må en derfor i utgangspunktet se bort fra."

Landbrukssjefen kan ikke se at det i klagen er framkommet nye momenter for saken. Landbrukssjefen vil derfor opprettholde vedtaket om å nekte fradeling."

En oppfatter den søknaden som nå foreligger som tilnærmet identisk med den som ble behandlet tidligere i 2005, og etter kart er det også dyrkajord som nå søkes fradelt. Plasseringa er inntil brukets driftssenter, og vil kunne være til hinder for drifta på bruket.

De personlige forhold som nevnes i klagen ble også vurdert ved forrige behandling, og en kan ikke tillegge disse momenter vekt ved avgjørelse., jfr. rundskriv M-4/2004 fra Landbruksdepartementet.

Som nevnt kan ikke landbrukssjefen se at det er framkommet nye momenter ved den nye søknaden og vil tilrå at søknaden avslås. Saken fremmes for samkommunestyret, og videresendes til Fylkeslandbruksstyret dersom samkommunestyret opprettholder tidligere vedtak om avslag.



## Innherred samkommune

### Sakspapir

#### **BJØRN LUNDSVOLL - VINDMØLLE - 1721/136/5. KLAGE.**

<b>Saksbehandler:</b> Øivind Holand	<b>Arkivref:</b> 2005/6426 - /1721/136/5
<b>E-post:</b> <a href="mailto:ovind.holand@innherred-samkommune.no">ovind.holand@innherred-samkommune.no</a>	
<b>Tlf.:</b> 74048512	

Saksordfører: (Ingen)

Utvalg	Møtedato	Saksnr.
Samkommunestyret	30.03.2006	21/06

#### **Administrasjonssjefens forslag til vedtak:**

Klagen tas ikke til følge.

Saken sendes Fylkesmannen i Nord-Trøndelag for klagebehandling.

#### **Vedlegg:**

Klage fra Bjørn Lundsvoll  
Saksframlegg 1. g. behandling

#### **Andre saksdokumenter (ikke vedlagt):**

Ingen

#### **Saksopplysninger:**

Søknaden ble behandlet i samkommunestyret 19.01.06 med følgende vedtak:

1. Samkommunestyret vedtar oppstart av arbeidet med kommunedelplan for etablering av vindmøller i Verdal og Levanger kommuner. Plandokumentet skal innarbeides i bestemmelser og retningslinjer i kommuneplanene for Levanger og Verdal.
2. Arbeidet med de overordnede retningslinjene skal skje i samarbeid med Nord-Trøndelag fylkeskommune og Fylkesmannen i Nord-Trøndelag. Da det ikke foreligger noen retningslinjer for vindkraftutbygging fra overordnet plannivå i Nord-Trøndelag.
3. Arbeidet skal slutføres innen et år.
4. I medhold av plan- og bygningsloven § 33 vedtar samkommunestyret midlertidig byggeforbud for vindkraftutbygging i Levanger og Verdal.
5. Samkommunestyret vedtar utsettelse av behandlingen av byggesøknad for vindmølle på eiendommen 136/5 Verdal, inntil kommunedelplan for vindkraftutbygging er vedtatt.
6. Søknaden skal bygge på privat reguleringsplan og dokumentasjon i h.t. kommende bestemmelser og retningslinjer.

Tiltakshaver klagde på vedtaket innen tidsfristen.

#### **Vurdering:**

Klagen gjelder flere forhold:

1. Lovanvendelse.
2. Behandlingstid.
3. Behandling.
4. Feilinformasjon.

#### Lovanvendelse.

Pbl. §33 Midlertidig forbud mot deling og byggearbeid.

”Finner det faste utvalget for plansaker selv at et område bør reguleres eller omreguleres, kan utvalget bestemme at tiltaket som nevnt i §§ 81, 86a, 86b, og 93 ikke settes i gang før reguleringsspørsmålet er endelig avgjort. Det samme gjelder andre tiltak som vil kunne vanskeliggjøre planlegging eller gjennomføring av planen”.

Samkommunestyret som det faste utvalg for plansaker i samkommune-saker, har sett behovet for et styringsverktøy for vindkraftutbygging, og har vedtatt bygge og delingsforbud for Verdal og Levanger. Tiltakshaver viser til pbl § 81, men som det framgår av lovteksten overstyres §33 denne paragrafen. Dvs. vindkraftbygging i områder med byggeforbud etter §33 ikke kan settes i gang før reguleringsspørsmålet er endelig avgjort. De øvrige punkter i vedtaket bygger på dette.

#### Behandlingstid.

Søknadene fra Verdal og Levanger er de to første søknadene for småskala vindkraftutbygging i Nord-Trøndelag. Dette forholdet samtidig som det har skjedd nye tilpassinger til landbruket (Landbruk Pluss), gjorde at det var stor usikkerhet omkring behandlingsmåten. Fylkesmannen bad bl.a. om utsettelse for uttalelse 2 ganger. Vedtak om bygge og deleforbud med tanke på å lage en kommunedelplan gjøres svært sjelden og prosessen med kontakt til fylkesmann, departement, andre kommuner og Enova har vært tidkrevende.

#### Behandling.

Tiltakshaver skriver ”Synes det er mistenkelig rart at Innherred samkommune styret skal behandle denne saken...” Når styringsverktøyet er kommunedelplan/kommuneplan for begge kommuner er samkommunestyret det faste utvalg for plansaker og dermed riktig organ for politisk behandling. Å gi dispensasjon fra et slikt vedtak slik tiltakshaver antyder, blir feil både i forhold til vedtaket og til senere håndhevelse av kommende kriterier.

Tiltakshaver kommenterer vedtakets pkt 2 om NTE’s deltakelse i en samarbeidsgruppe for å lage overordnede retningslinjer. Han omtaler NTE som ”min konkurrent” og viser til Konkurranseloven.

NTE er en dominerende aktør innen dette fagfeltet i Nord-Trøndelag. Kommunens anliggende er å lage generelle bestemmelser helt uavhengig næringsvirksomhet hos nåværende eller framtidige søkere. Det er ønskelig å knytte til seg ekspertise fra eget fylke.

#### Feilinformasjon.

Tiltakshaver kobler inn mange ting som ikke har med planvedtaket å gjøre. Dette vil ikke bli kommentert, men en vil allikevel for å unngå misforståelser påpeke at saksutredningen var generell i forhold til småskala vindkraftutbygging i samkommunen, og i liten grad i forhold til Lundsvolls anlegg. Tiltakshaver kommenterer de generelle utredninger som om de er uttalt spesifikt i forhold til sin søknad.

Fagbetegnelsene for vindkraftverk i forhold til størrelse og antall møller er uklar. Verken fylkesmannen, miljøverndepartementet eller hos Enova kan en definere forskjellen på gårdsmølle og småskala kraftverk. Myndighetenes inndeling for mikro- og minikraftverk for vannkraft blir av tiltakshaver overført til vindkraftverk.

Kommentaren om at det bygd vindmøller andre steder i Nord-Trøndelag uten søknad, er ukjent for administrasjonen og kan selvsagt ikke kommenteres.

Klagen har ikke tilført saken relevante nye saksopplysninger eller grunnlag for å ta klagen til følge.



## Innherred samkommune

### Sakspapir

#### **PSYKIATRIPLAN 2006- NY BEHANDLING**

<b>Saksbehandler:</b> Ingvar Rolstad	<b>Arkivref:</b> 2006/1314 - /
<b>E-post:</b> <a href="mailto:ingvar.rolstad@levanger.kommune.no">ingvar.rolstad@levanger.kommune.no</a>	
<b>Tlf.:</b> 74052710	

Saksordfører: (Ingen)

Utvalg	Møtedato	Saksnr.
Samkommunestyret	30.03.2006	22/06

#### **Administrasjonssjefens forslag til vedtak:**

1. Forslag til fordeling av tilskudd for 2006 skjer i samsvar med revidert tabell.

#### **Vedlegg:**

- 1 Korrigert regneark psykiatrimidler

#### **Andre saksdokumenter (ikke vedlagt):**

[Psykiatriplan 2006](#) PDF

#### **Saksopplysninger:**

Samkommunestyret vedtok i sak 10/06 fordeling av psykiatrimidlene for 2006. I ettertid har saksbehandler orientert administrasjonssjefen at et tiltak har ”sneket” seg to ganger. Viser til vedlegget i sak 10/06. Verdal kommune sin andel når det gjelder rehabiliteringshuset på Rinnleiret, er ført opp både under kultur og helse- rehabilitering. Dermed er det for dette tiltaket ført opp kr. 262.000,- for mye. Tiltaket skal kun føres opp under helse- og rehabilitering.

#### **Vurdering:**

Administrasjonssjefen vil etter en samlet vurdering foreslå overfor Samkommunestyret at midlene blir brukt til ytterligere å styrke innsatsen på grønn omsorg i Verdal med kr. 187.000,-. Totalt står det da kr. 437.000,- til dette tiltaket. Det gjenstår da kr. 75.000,- av de 262.000,-.

Homstart i Vinne sogneråd var ikke inneforstått med at de ikke var tildelt midler i 2005. Men har i 2005 drevet tiltaket i den tro at de skulle få overført kr. 75.000,-. Administrasjonssjefen tilrår at de får dekt dette beløpet.



## Innherred samkommune

### Sakspapir

#### *HAVNEPLAN FOR INDRE TRONDHEIMSFJORD 2006 - 2011, UTTALELSE*

<b>Saksbehandler:</b> Johannes Bremer	<b>Arkivref:</b> 2006/1892 - /140
<b>E-post:</b> <a href="mailto:johannes.bremer@innherred-samkommune.no">johannes.bremer@innherred-samkommune.no</a>	
<b>Tlf.:</b> 74048275	

Saksordfører: (Ingen)

Utvalg	Møtedato	Saksnr.
Samkommunestyret	30.03.2006	23/06

#### **Administrasjonssjefens forslag til vedtak:**

Forslag til havneplan for Indre Trondheimsfjord Havnevesen i perioden 2006 – 2011 danner et godt grunnlag for tilrettelegging av økt vare – og godstransport på båt.

Planforslaget danner også et godt grunnlag for utvikling av havneområdene i Verdal og Levanger.

Samkommunestyret slutter seg til planforslaget.

#### **Vedlegg:**

1. Havneplan for Indre Trondheimsfjord 2006 - 2011

#### **Andre saksdokumenter (ikke vedlagt):**

Ingen

#### **Saksopplysninger:**

Indre Trondheimsfjord Havnevesen ( ITH ) har utarbeidet forslag til havneplan for perioden 2006 – 2011. Forslaget er ute på høring, se vedlegg.

Som kjent dekker ITH havnene i indre del av Trondheimsfjorden. Følgende kommuner er med: Frosta, Leksvik, Levanger, Mosvik, Verdal, Inderøy, Verran og Steinkjer.

Havneplanen består av følgende hovedkapitel:

- Innledning og bakgrunn
- Mål
- Status
- Markedsvurdering
- Tiltak
- Handlingsplan

I kap. 2.1 beskrives følgende langsiktige mål:

- Bidra til konkurransekraft og vekst for dagens vareeiere.
- Sammen med sine eiere, vareeiere og samarbeidspartnere bidra til utvikling og vekst i regionen.
- Sikre økonomisk handlingsrom slik at selskapet kan reagere raskt ved endringsbehov hos vareeiere.



- Sørge for at ITHs virksomhet utøves på en effektiv, sikkerhetsmessig og miljømessig forsvarlig måte.

Videre er status i hovedvirksomhetene på Levanger havn og Verdal havn beskrevet i kap 3.

Når det gjelder utviklingsstrategi for planperioden så er denne beskrevet under kap 4. Markedsvurdering, kap 5. Tiltak og kap 6. Handlingsplan.

Det vises særskilt til disse kapitlene i det vedlagte planforslaget der en finner beskrivelsen av utviklingen for Verdal havn og Levanger havn i planperioden frem til 2011.

Skognterminalen ( containerhavna på Norske Skog ) er et privat kaianlegg som har en dominerende stilling i regionen/ landsdelen. Havna på Skogn og ITH utfyller hverandre på en god måte.

#### **Vurdering:**

Havneplanen er et styringsverktøy for utvikling av blant annet havneanleggene i Verdal og Levanger med tilstøtende areal. Det er viktig å legge til rette for økt varetransport med skip av flere grunner. Transport av varer/ gods med båt er miljøvennlig. Transport på sjøen er i sterk utvikling noe som klart registreres på Verdal havn og på Norske Skog sin containerhavn på Skogn. Økt effektivitet i transportlinjene vil også gi økonomiske fortrinn når det gjelder transportkostnader. Det stilles stadig større krav til modernisering av havneanleggene når det gjelder forhold som omfatter lasting, lossing samt lager- og transportareal på land.

I planforslaget erkjennes det at Levanger havn ikke har kvaliteter som fremtidig havn ut fra disse rammebetingelsene. I denne forbindelse vises det til kap 6. Handlingsplan, der det heter:

- Legge til rette for attraktiv relokalisering for Norcem til Verdal
- Utvikle IHTs eiendommer på en lønsom og samfunnsmessig god måte: Salg av bygninger, arealforvaltning (OPS, eiendomsutvikling i egen regi).
- Sikre videreføring av plan for cruiskai.

Handlingsplanen legger opp til en styrt avvikling av godstransporten over Levanger havn samtidig som Verdal havn utvikles videre med sikte på å kunne ta i mot større skip og økt godsmengde. Dette åpner for en friere utvikling av havneområdet på Levanger særlig når det gjelder tilrettelegging for boligbygging, næringsutvikling og grøntområde/ parkanlegg. Fremtidig arealbruk på havneområdet i Levanger blir fastlagt i forbindelse med ny kommunedelplan for Levanger by.

Verdal havn har en betydelig godsmengde og et høgt antall skipsanløp. Prognosene tyder på at antall anløp og godsmengde vil øke i planperioden. For å legge til rette for denne utviklingen skisserer handlingsplanen følgende:

- Planlegging og bygging av kaianlegg for håndtering av skip på inntil 50' bt. forutsatt planlagt volum fra Verdalskalk
- Etablere nytt landareal Verdal ”sør” i forbindelse med nytt kaianlegg til disposisjon for nyetableringer.
- Redusere flaskehals sør ved overtakelse av utrustningskai
- Sikre areal for nytt havneanlegg ”nord” med tanke på nyetableringer, evt. utvikling for eksisterende industriforetak

Dette vil utvikle Verdal havn til en godt tilrettelagt havn som vil kunne betjene regionens transportbehov sjøvegs på en effektiv måte. De aktuelle tiltak som er foreslått på Verdal havn ligger innenfor de arealmessige avklaringer som tidligere er gjort, senest gjennom vedtatt reguleringsplan for Ørin den 16.02.2004. Denne planen videreføres nå i kommunedelplan for Verdal byområde. Eventuelle endringer i arealbehov her eller for andre tiltak, må i tilfelle tas opp som ny arealplansak

Når det gjelder containerhavna på Skogn så fremstår den allerede i dag som en ledende havn i landsdelen. Denne havna vil i enda sterkere grad bli et transportknutepunkt med stor betydning for næringsutviklingen i vår region. God samhandling mellom Indre Trondheimsfjord Havnevesen og Norske Skogs containerhavn vil også være viktig videre fremover.

Forslag til havneplan for Indre Trondheimsfjord Havnevesen i perioden 2006 – 2011 danner et godt grunnlag for tilrettelegging av økt vare – og godstransport på båt. Planforslaget danner også et godt grunnlag for utvikling av havneområdene i Verdal og Levanger. Det anbefales at samkommunestyret slutter seg til planforslaget.