



Verdal kommune

Tilstandsrapport for grunnskolene i Verdal kommune 2011



"Vi lærer ikke for skolen, men for livet"

Innhold

Sammendrag	3
1. Om tilstandsrapporten.....	5
2. Hovedområder og indikatorer	6
2.1. Elevtallsutvikling	6
2.1.1. Lærertetthet og lærerårsverk.....	7
2.1.2. Spesialundervisning	8
2.2. Læringsmiljø	12
2.2.1. Mobbing på skolen.....	12
2.2.2. Faglig veiledning	16
2.2.3. Trivsel med lærerne.....	17
2.2.4. Mestring.....	19
2.2.5. Skole-hjem samarbeid	21
2.3. Resultater	22
2.3.1. Nasjonale prøver lesing 5. trinn.....	23
2.3.2. Nasjonale prøver lesing ungdomstrinn	25
2.3.3. Nasjonale prøver regning 5. trinn	27
2.3.4. Nasjonale prøver regning ungdomstrinn	29
2.3.5. Nasjonale prøver engelsk ungdomstrinn	32
2.3.6. Nasjonale prøver engelsk 5. trinn	34
2.3.7. Karakterer - matematikk, norsk og engelsk	35
2.3.8. Grunnskolepoeng	36
2.4. Gjennomføring.....	37
2.4.1. Overgangen fra grunnskole til VGO.....	37
3. System for oppfølging (internkontroll)	38

Sammendrag

Et godt og inkluderende læringsmiljø bidrar til en positiv læring og utvikling for den enkelte elev, og skal samtidig sikre eleven en skolehverdag som fremmer helse og trivsel (Utdanningsdirektoratet 2009). Dette er også en individuell rettighet for alle elever, jamfør Opplæringslovens §9a. I tillegg ser vi i Verdal, i likhet med landet for øvrig, en økning i andelen elever som mottar spesialundervisning, og også en økning i bruk av assistent som del av det spesialpedagogiske opplegget. Det vises til at mye av økningen skyldes oppfølging av elever med utfordrende atferd. Dette har fått stort fokus i denne rapporten. Når så store ressurser går til spesialundervisning, blir det mindre igjen til å styrke den ordinære undervisningen.

Læringsmiljø er derfor et stort satsingsområde for oppvekst i Verdal kommune. Det er vesentlig at vi i denne satsingen benytter forskningsbasert kunnskap, det vil si kunnskap som er utviklet og/eller basert på forskning, og som relatert til pedagogisk praksis øker sannsynligheten for ønskede resultater. Vi har i denne sammenhengen stort trykk på det forebyggende arbeidet. ”De utrolige årene”, er en forebyggings- og behandlingstilnærming for barn med atferdsproblemer i alderen 0 – 12 år, og består av ulike programmer rettet mot foreldre, barn og ansatte i barnehage og skole/sfo. De utrolige årenes programmer bygger på bred internasjonal og evidensbasert forskning, og anbefales av Helsedirektoratet. Skole- og barnehageprogrammene implementeres i alle barnehager og barneskoler i kommunen, og foreldreprogrammet kjøres vår og høst.

Ved Vuku oppvekstsenter og Verdalsøra ungdomsskole gjennomføres prosjektet ”Bedre læringsmiljø” med hovedfokus på klasseledelse og relasjonskompetanse. Dette er et femårig prosjekt med støtte fra Utdanningsdirektoratet. Faglig ansvarlig er Midt-norsk kompetansesenter for atferd. Arne Tveit, en av to veiledere i prosjektet, har vært med på å utvikle det kunnskapsbaserte materialet (Utdanningsdirektoratet, 2009) som Utdanningsdirektoratet anbefaler alle kommuner å benytte. Vi mener derfor at ambisjonen om et kunnskapsbasert grunnlag for arbeid med læringsmiljø er godt oppfylt i Verdal. I tillegg til at satsingen har som målsetting at alle elever skal få oppfylt sin rett til et godt og inkluderende læringsmiljø, har vi også god grunn til å anta at den bidrar til at flere lærere blir bedre i stand til å bygge gode relasjoner og forebygge atferdsvansker, og at færre elever får behov for spesialundervisning på grunn av utfordrende atferd. I tillegg vil et roligere læringsmiljø gi bedre rom for faglig arbeid og læringstrykk, og et godt grunnlag for bedre læring for flere.

I tillegg til å jobbe forebyggende, er det en klar målsetting for oss at ingen elever skal oppleve å bli mobbet på skolen i Verdal. Vi vet likevel at dette vil forekomme, og da er det viktig at vi har voksne som ser dette, som griper inn, og som iverksetter tiltak. Vi har utarbeidet felles rutiner for oppfølging av saker der skolen har eller får kjennskap til at elever opplever å bli utsatt for krenkende ord eller handlinger. Det er nødvendig å holde fokus på oppfølging av disse rutinene. Vi har også utarbeidet nytt felles kommunalt ordensreglement, som vil være et viktig redskap i arbeidet for et godt læringsmiljø.

Våren 2011 kom Stortingsmeldingen Meld. St.22 (2010 – 2011) Motivasjon – Mestring – Muligheter, som omhandler ungdomstrinnet. I meldingen beskrives det som en hovedutfordring at en relativt høy andel av elevene går ut av grunnskolen med så svake grunnleggende ferdigheter at de får problemer med å ta videre utdanning. I Kunnskapsløftet, læreplanen for grunnskolen, er de grunnleggende ferdighetene å kunne lese, å kunne skrive, å kunne uttrykke seg muntlig, å kunne regne og å kunne benytte digitale verktøy gjennomgående i alle fag, og beskrives som grunnlaget for annen læring. Verdal kommune valgte, med utgangspunkt i en for stor andel elever med for dårlige grunnleggende ferdigheter i lesing på nasjonale prøver, å satse på en omfattende etterutdanning i lesing for lærere. Foregående skoleår gjennomførte 22 lærere etterutdanningskurs i den begynnende leseopplæringen, og inneværende skoleår gjennomfører 30 lærere etter-/videreutdanningskurs i ”den andre leseopplæringen” for mellomtrinnet og ungdomstrinnet. Vi må videre jobbe med kunnskapsspredning og en helhetlig plan for leseopplæringen med utgangspunkt i kunnskapen disse har tilegnet seg gjennom utdanningen og den brede erfaringen som finnes ute i skolene.

I Stortingsmelding 22 beskrives også det å beherske IKT som grunnleggende i det moderne samfunn. For å kunne gi god opplæring av elevene, må lærerne selv ha en god grunnleggende kompetanse i IKT. Det er derfor, i samarbeid med Levanger kommune, utarbeidet en plan for digitale ferdigheter for skolene i kommunen. Denne planen er tredelt. En del er en overordnet strategisk plan, en del er læreplan for elevene, og en del er opplæringsplan for ansatte. For å implementere denne, vil det tilsettes en IKT-rådgiver i hver av kommunene, samt at alle skolene skal ha en IKT-veileder.

Vi har forholdsvis ambisiøse målsettinger for kommunens resultater på de nasjonale prøvene. I 2010 var resultatene på nasjonale prøver spesielt gode for Verdal sin del. I tillegg viser en rapport utarbeidet av Jon Marius Vaag Iversen (2011), som også er vedlagt tilstandsrapporten, at kommunen relativt sett har en god prestasjonsutvikling over tid når de samme elevenes prestasjoner på to tidspunkt sammenlignes. Også i 2011 var resultatene jevnt over gode, men vi er ikke der vi ønsker å være i engelsk. Vi må se nærmere på dette. For å få til en spisset satsing, vil vi kartlegge hvilke typer oppgaver det er elevene har vansker med, og hvilke de mestrer.

I følge Thomas Nordahl (2011) vil færre elever få behov for spesialundervisning når kvaliteten på den ordinære opplæringen er god. Gjennom kunnskapsbasert arbeid med læringsmiljø og grunnleggende ferdigheter, samt høyt læringstrykk, ønsker vi å nå målet om at flest mulig er og rustet til å komme seg gjennom videregående skole, og at færre elever skal få behov for spesialundervisning. Dette er et omfattende arbeid, og en rapport som dette kan ikke omfatte alt – men – forhåpentligvis vil den likevel gi et relativt omfattende bilde av tilstanden i grunnskolen i Verdal og være et grunnlag for videre arbeid og gode diskusjoner.

1. Om tilstandsrapporten

Det er fastsatt i opplæringsloven at skoleeiere plikter å utarbeide en årlig rapport om tilstanden i opplæringen. I St.meld.nr 31 (2007-2008) fremgår det som viktig at styringsorganene i kommunen har et bevisst og kunnskapsbasert forhold til kvaliteten på grunnopplæringen. Dette er nødvendig for å følge opp utviklingen av sektoren på en god måte. Rapporten baseres på tallene for Verdal fra 2011.

Tilstandsrapporten skal omhandle læringsresultater, frafall og læringsmiljø, og skal drøftes av skoleeier dvs. kommunestyret, jf. opplæringsloven § 13-10 andre ledd. Det følger av forarbeidene til bestemmelsene - Ot.prp. nr. 55 (2008-2009) at det skal være mulig å tilpasse arbeidet med å utarbeide en årlig tilstandsrapport til det ordinære plan-, budsjett- og rapporteringsarbeidet hos skoleeier.

Tilstandsrapporten er et sentralt element i det nasjonale kvalitetsvurderingssystemet. Regjeringen har fastsatt mål knyttet til læringsresultater, frafall og læringsmiljø som grunnlag for å vurdere kvaliteten i grunnopplæringen, jf. St.meld. 31 (2007-2008). Til de nasjonale målsettingene har regjeringen stilt opp indikatorer som skal gi grunnlag for å vurdere hvor langt skoleeier er kommet i å nå målene.

Krav til innhold i tilstandsrapporten

Tilstandsrapporten skal som et minimum omtale læringsresultater, frafall og læringsmiljø, men kan bygges ut med annen omtale som skoleeier mener er formålstjenlig ut fra lokale behov. Det er data fra Skoleporten som hovedsakelig skal benyttes som grunnlag for skoleeiers vurdering av tilstanden, men det følger av St.meld. nr. 31 (2007-2008) at skoleeiere og skoler oppfordres til å føre opp konkrete målsettinger for hva de skal oppnå innenfor de målområder som er satt opp.

Det følger av Ot.prp. nr. 55 (2008-2009), at tilstandsrapporten skal inneholde vurderinger knyttet til opplæringen av barn, unge og voksne. I St.meld. nr.16 (2006-2007) fremgår det at tidlig innsats er vesentlig for å bedre elevenes ferdigheter og faglige utvikling. Kartlegging av elevenes ferdighetsnivå må følges opp med tiltak for dem som har behov for ekstra opplæring fra første stund. Den spesialpedagogiske innsatsen er her sentral.

Personvern

Tall som lastes direkte inn fra Skoleporten, samt lokale indikatorer, kan for små enheter inneholde indirekte identifiserbare opplysninger som kan være taushetsbelagte etter forvaltningsloven § 13 og/eller personopplysningsloven § 2 nr. 1. Disse opplysningene må behandles i tråd med forvaltningslovens og/eller personopplysningslovens bestemmelser.

2. Hovedområder og indikatorer

2.1. Elevtallsutvikling

Tabellen viser tallet på elever som er registrert ved grunnskolene per 1. oktober det aktuelle skoleåret.

	04/05	05/06	06/07	07/08	08/09	09/10	10/11	11/12
Elevtall totalt	2015	2021	2010	1988	1952	1993	1939	1921
Garnes os	43	41	34	36	42	46	42	43
Leksdal skole	72	65	69	61	62	67	64	65
Ness os	63	68	66	56	51	49	48	54
Stikkelstad skole	229	211	214	210	202	191	177	171
Verdalsøra b.skole	377	384	399	402	391	397	363	365
Verdalsøra u.skole	360	352	346	363	380	411	424	402
Vinne skole	203	203	212	206	201	201	210	209
Vuku os	354	372	362	354	326	324	319	317
Volden skole	30	31	27	26	31	33	34	34
Ørmelen skole	284	294	281	274	266	274	258	261

Fødselstall

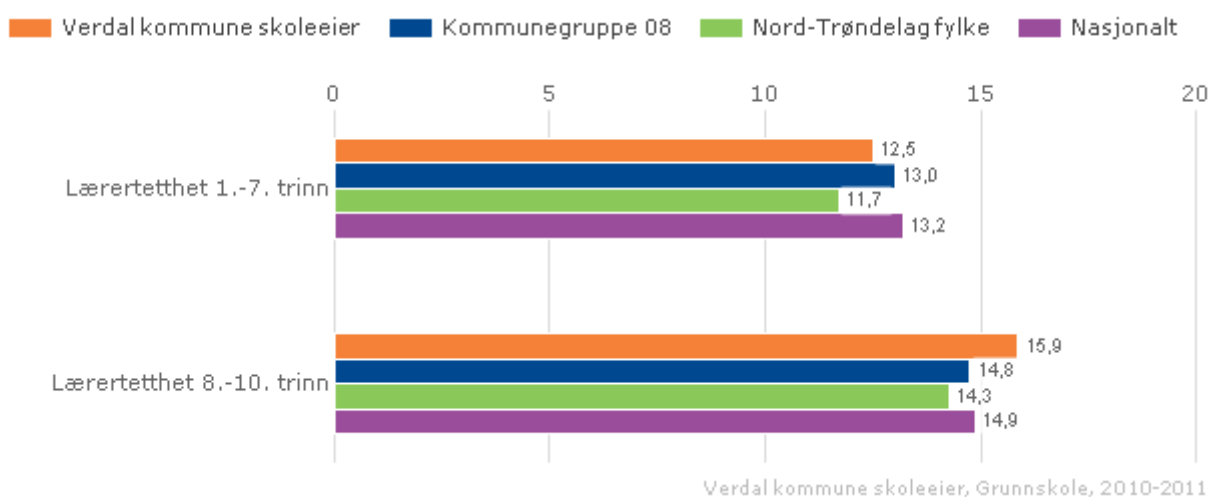
Fødselsår:	Fødselstall:	Fødselsår:	Fødselstall:
1994	211	2003	200
1995	207	2004	168
1996	209	2005	186
1997	236	2006	181
1998	188	2007	183
1999	201	2008	174
2000	205	2009	146
2001	162	2010	170
2002	163	2011	151

Som tabellen viser, er det stor nedgang i fødselstall.

2.1.1. Lærertetthet og lærerårsverk

Lærertetthet beregnes med utgangspunkt i forholdet mellom elevtimer og lærertimer, og gir informasjon om størrelsen på undervisningsgruppen. Indikatoren inkluderer timer til spesialundervisning og til andre lærertimer som tildeles på grunnlag av individuelle elevrettigheter

Verdal kommune 10 - 11



Sum årsverk for undervisningspersonale

Tabellen viser totalt antall årsverk for undervisningspersonale.

	04/05	05/06	06/07	07/08	08/09	09/10	10/11
Elevtall totalt	2015	2021	2010	1988	1952	1993	1939
Beregnete årsverk for undervisningspersonale	155	159	163	170	180	176	177

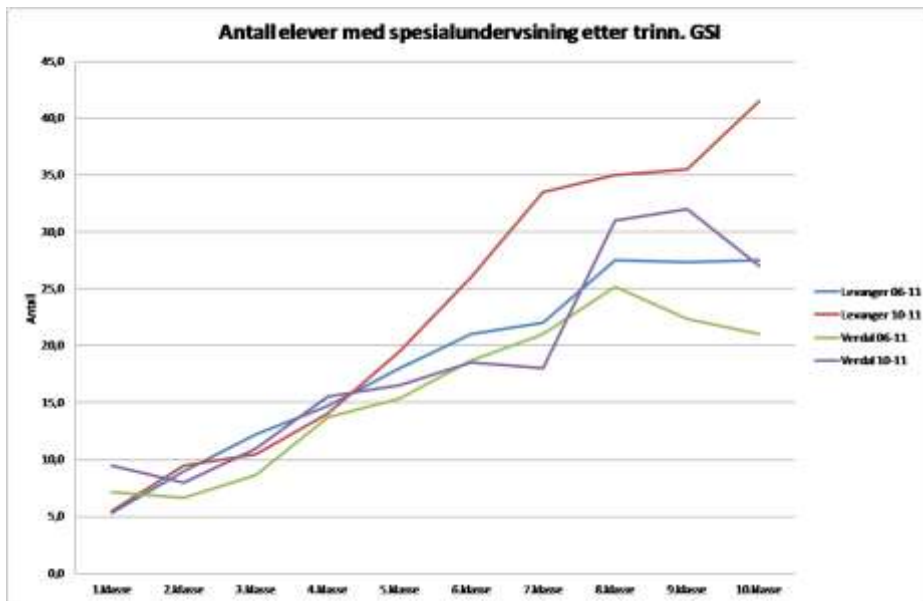
2.1.2. Spesialundervisning

Utvikling fra 2008 – 2011:

	2008/2009	2009/2010	2010/11	2011/12
Elevtall:	1952	1993	1939	1921
Årstimer til spesialundervisning:	24243	22593	24694	24325
Årstimer til assistent som deltar i undervisning:	34051	35236	35377	46158
Herav årstimer til assistent som deltar i spesialundervisning:	0	22 539	20 676	30 785
Elever meldt PPT:	175	206	234	230
Elever tilrådd spesialundervisning av PPT:	162	180	183	191
Antall elever innvilget enkeltvedtak:	165	181	183	191
Antall elever som får spesialundervisning:	Gutter: 125 Jenter: 39	Gutter: 137 Jenter: 44	Gutter: 138 Jenter: 45	Gutter: 145 Jenter: 46
Antall elever som får assistenttimer:	Gutter: 61 Jenter: 17	Gutter: 78 Jenter: 23	Gutter :82 Jenter: 27	Gutter: 65 Jenter: 17

Utvikling i spesialundervisning per trinn fra 2006 – 2011:

Verdal Fødselsår	GSI-år							
	2006	2007	2008	2009	2010	2011		
2005						11		1.klasse
2004					8	9		2.klasse
2003				6	7	8		3.klasse
2002			8	8	14	19		4.klasse
2001		4	4	8	12	12		5.klasse
2000	6	10	12	18	21	24		6.klasse
1999	2	3	8	10	13	16		7.klasse
1998	7	11	14	16	20	28		8.klasse
1997	14	17	24	24	34	35		9.klasse
1996	18	22	32	34	29	29		10.klasse
1995	13	19	28	31	25			
1994	15	15	15	26				
1993	12	14	20					
1992	10	12						
1991	14							



Vi ser at andelen elever som meldes opp til PPT, og som tilrås og mottar spesialundervisning, har økt kraftig de siste årene. Det samme gjelder antall årstimer som benyttes til assistent som deltar i spesialundervisning. Kurven over utvikling per trinn viser at vi ikke har nådd målet om tidlig innsats. Vi ser også at en stor andel av elevene som mottar spesialundervisning er gutter, noe som er stabilt over tid. Dette er ikke enestående for Verdal, og sammenfaller med en utvikling vi kan se over hele landet. Vi må ta en diskusjon på årsakene til dette.

Det er bekymringsfullt at så mange elever mottar spesialundervisning. Både fordi det tar en stor andel av undervisningsressursene, men også fordi forskning viser at elever som mottar spesialundervisning har lavere motivasjon, arbeidsinnsats, trivsel på skolen og sosial kompetanse i forhold til andre elever. Det er små, eller ingen, forskjeller i prestasjonene i forhold til om de mottar litt eller mye spesialundervisning (Nordahl, 2011). Det må likevel understrekes at dette ikke gjelder alle elever med spesialundervisning. Mange elever vil ha et reelt behov for en undervisning som avviker fra målene som jevnaldrende har, og de vil også ha behov for kompensatorisk undervisning gjennom hele skoleløpet for at de skal oppleve mestring og ha utvikling. Det er viktig at disse elevene får den tilretteleggingen de har rett til.

Samtidig som vi bruker store ressurser på spesialundervisning, vises det fra mange skoler til at det er en utfordring å ivareta de såkalte "gråsoner" elevene godt nok, det vil si de som ikke har krav på spesialundervisning, men likevel er faglig svake. I tillegg er det elever med store atferdsvansker som krever mye i en undervisningssammenheng. Mye tid går med til konfliktløsning og reduksjon av uro. Dette kan videre føre til konsentrasjonsvansker – som igjen kan føre til oppmelding. Dette er en negativ sirkel som det arbeides med å bryte. Når så store ressurser går til spesialundervisning, blir det mindre igjen til generell styrking og oppfølging av elever uten enkeltvedtak.

Det er også betenkelig, med tanke på de siste års forskningsresultater om betydningen av lærerens kompetanse, at det er så omfattende bruk av assistenter i forhold til elever med spesialundervisning. Nordahl (2011) viser til at mye av spesialundervisningen har svak forankring i forskningsbasert

kunnskap, og at dette i kombinasjon med assistentbruk, manglende kvalitetssikring, lav arbeidsinnsats og sen innsats sannsynligvis vil ha negativ sammenheng med elevens læring. Samtidig vet vi at når kvaliteten på den ordinære undervisningen er dårlig, øker andelen elever med behov for spesialundervisning.

Det vises fra skolene til at en del av økningen i assistentbruk, er et resultat av økning i antall barn med atferdsproblemer. Disse blir ofte tilrådd assistent av PPT. Assistenten brukes ikke som spesialpedagog, men som en støttespiller for den enkelte elev som tilrådd. En annen grunn til økningen er at elever med enkelte diagnoser har behov for hjelp til en rekke hverdagslige gjøremål, hvor det ikke er nødvendig å bruke pedagoger. Når det gjelder økning i antall assistenttimers som ikke er knyttet til spesialundervisning, kan det være grunn til å anta at noe av dette kan skyldes ordningene med fysisk aktivitet og leksehjelp, hvor det ikke er krav til pedagogisk kompetanse.

Det må ut fra dette være en målsetting å ha best mulig kvalitet på den ordinære undervisningen, og at assistenter ikke skal benyttes til opplæring knyttet opp mot skolefaglige mål. Nordahl viser til at en fremtidsrettet orientering bør dreie seg om at lærerne beveger seg til et mer relasjonelt perspektiv med fokus på interaksjonen mellom eleven og omgivelsene, og at man må vektlegge å videreutvikle kvaliteten på den ordinære undervisningen. I dette arbeidet er det, i følge Nordahl, viktig å ha fokus på viktige faktorer i læringsmiljøet og anvende en mer reflektiv tilnærming. Det er også behov for mer evidensbasert kunnskap. Både lærere og ansatte i PPT bør vite hvorfor noe virker bedre enn noe annet, og anvende denne kunnskapen. De må rette fokus mer mot pedagogisk praksis enn mot individet, og ha sterkere fokus på elevenes faktiske læringsutbytte. Både PPT og skole må ha et perspektiv mot elevens fremtidige voksenliv.

I tråd med disse anbefalingene, er læringsmiljø et hovedsatsingsområde for skole/oppvekst i Verdal. Alle barnehagene og barneskolene innfører ”De utrolige årene”. I tillegg gjennomføres foreldrekurs vår og høst. De utrolige årenes programmer bygger på bred internasjonal og evidensbasert forskning, og er av Helsedirektoratet anbefalt som tilnærming ved forebygging og behandling av barn og unge med atferdsproblemer fra 0 – 12 år.

Ved Vuku oppvekstsenter og Verdalsøra ungdomsskole gjennomføres prosjektet ”Klasseledelse og relasjonskompetanse”, med Midt-norsk kompetansesenter for atferd som faglig ansvarlig v/Arne Tveit og Arnt Ollestad. Arne Tveit har vært sentral i arbeidet med Utdanningsdirektoratets materiell for helhetlig arbeid med læringsmiljø, som er utarbeidet med utgangspunkt i forskningsbasert kunnskap, og som Utdanningsdirektoratet anbefaler alle kommuner å benytte. Prosjektet er et femårig prosjekt i regi av Utdanningsdirektoratet, og rektor ved Vuku oppvekstsenter er prosjektleder for Verdal. Dette gjennomføres i samarbeid med Levanger kommune.

I tillegg til denne brede forebyggende satsingen, vises det til at noe mer er nødvendig for å følge opp enkeltelever med store atferdsutfordringer. DUÅ som forebyggende tiltak anses ikke som tilstrekkelig, og flere skoler ønsker å se på muligheten for å innføre DINO-skole – barneprogrammet til De Utrolige årene.

Vi har også utfordringer i forhold til å identifisere og følge opp elever med psykiske utfordringer godt nok. Vi har gode erfaringer med ”Miljøteam ungdom” i dette arbeidet, og det ville vært ønskelig med et lignende tiltak også i barneskolene. Man ønsker mer målrettede og forskningsbaserte tiltak for oppfølging av elevene som den forebyggende satsingen ikke er nok for.

Det er ut fra dette et omfattende utviklingsarbeid som gjennomføres, noe som vi vet er utfordrende for skolene (Irgens, 2010). Samtidig viser forskning at det er vesentlig at ledere i skolen fremmer og deltar i lærernes utvikling og læring (Robinson, 2008), og at det er en forutsetning at skolelederen har kunnskap om det som foregår i klasserommet, og legger til rette for utvikling av pedagogisk og faglig praksis om han skal kunne arbeide systematisk med kvalitetsutvikling (Christensen,2007). Hvis skolelederne skal være i stand til å ta tak i utfordringene vi står overfor når det gjelder spesialundervisning, samt drive utviklingsarbeid som forventet i henhold til kommunens planverk, er vi derfor nødt til å ha strukturer og arenaer som bygger opp under dette. Vi må også vurdere en revitalisering at skolevandring som lederverktøy.

Minoritetspråklige elever

Skoleåret 2011/12 får 55 elever særskilt norskopplæring (tall pr. 1. oktober). Dette er elever med annet morsmål enn norsk/samisk som har rett til særskilt norskopplæring til de har tilstrekkelige språkferdigheter til å følge den vanlige opplæringen i skolen. Av disse elevene, følger 34 elever læreplan i grunnleggende norsk for språklige minoriteter, de øvrige får særskilt tilpasning innenfor den ordinære læreplanen i norsk. 29 elever får morsmålsopplæring og/eller tospråklig fagopplæring/tilrettelagt opplæring fordelt på 8 språk. Nyankomne elever får tilbud om undervisning i en ”velkomst-gruppe”.

2.2. Læringsmiljø

Alle elever skal inkluderes og oppleve mestring. Skoleeiere og skoleledere er pålagt å gjennomføre Elevundersøkelsen for elever på 7. og 10. trinn. Et utvalg av spørsmålene i Elevundersøkelsen er satt sammen til indekser som ligger i Skoleporten, og som vises i en egen rapportportal. Følgende læringsmiljøindekser er obligatoriske i tilstandsrapporten: trivsel, mobbing på skolen, faglig veiledning, mestring og faglig utfordring. I det følgende presenteres resultatene for disse indeksene for skolene i Verdal.

2.2.1. Mobbing på skolen

Mål:

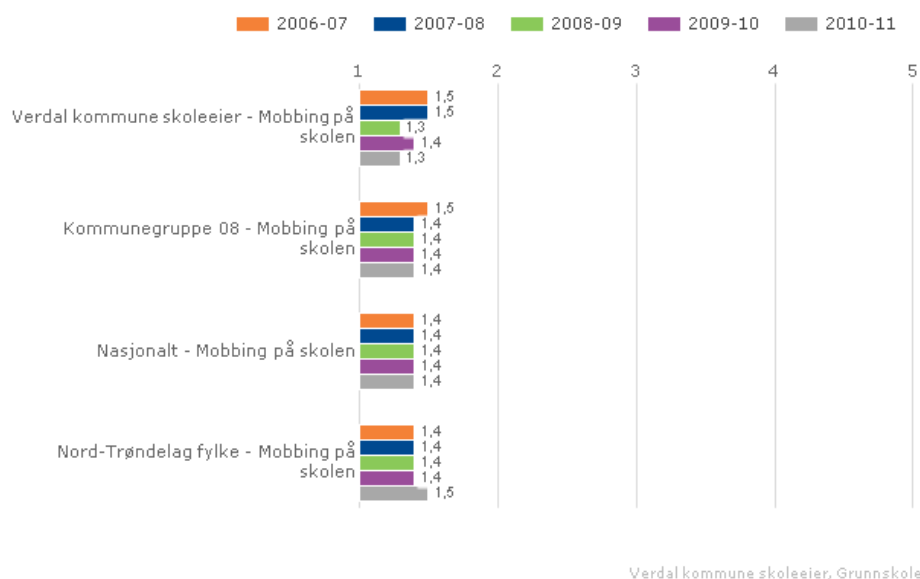
Ingen elever skal bli mobbet i grunnskolen i Verdal kommune.

Skolene skal ha en plan for forebygging og håndtering av mobbing.

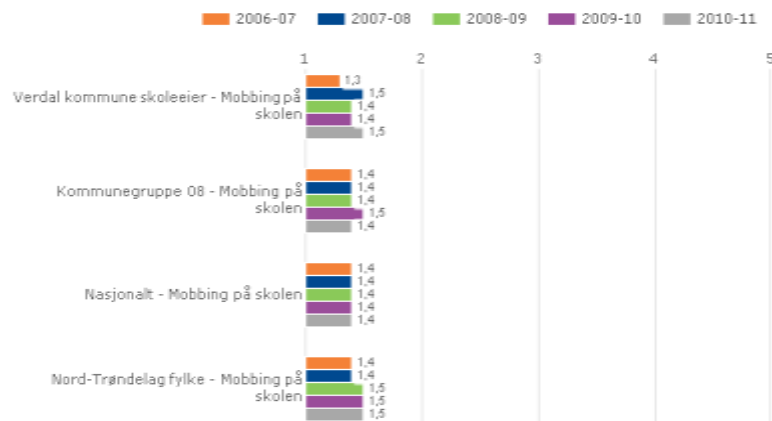
Kommunens felles prosedyrer for oppfølging av §9A og kommunalt ordensreglement følges opp.

Indikatoren viser andelen elever som oppgir at de har blitt mobbet de siste månedene. Skala: 1-5. Lav verdi betyr liten forekomst av mobbing.

7. trinn, sammenlignet geografisk – fordelt på periode

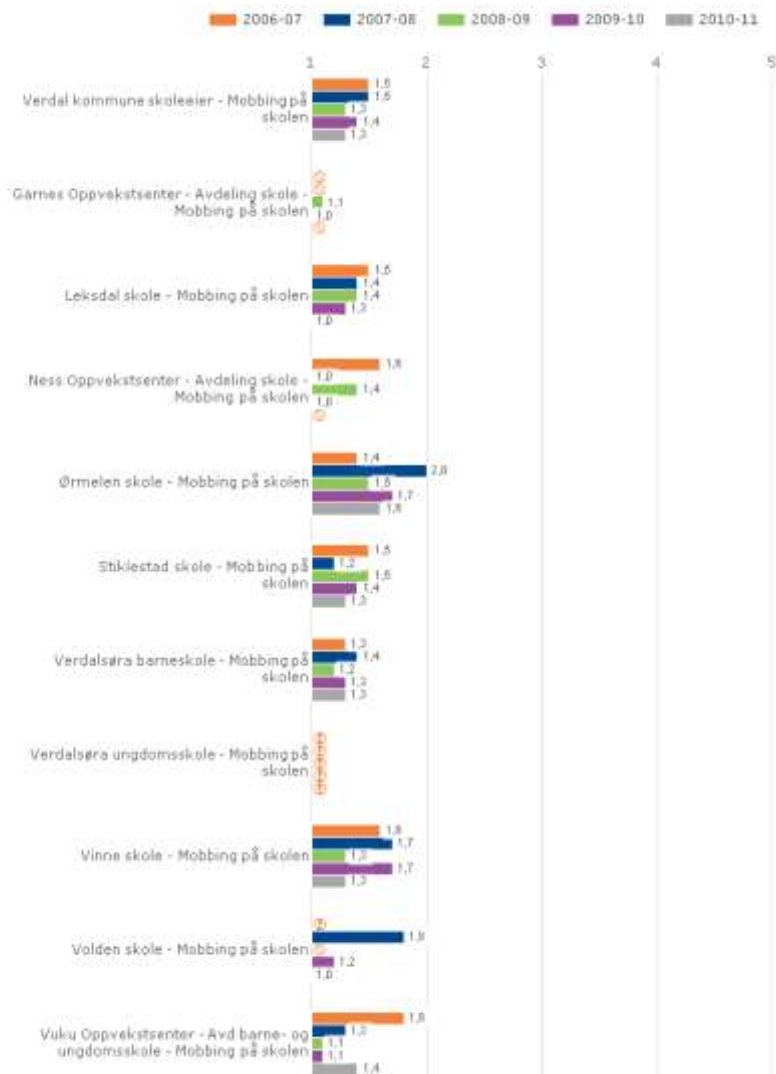


10. trinn, sammenlignet geografisk



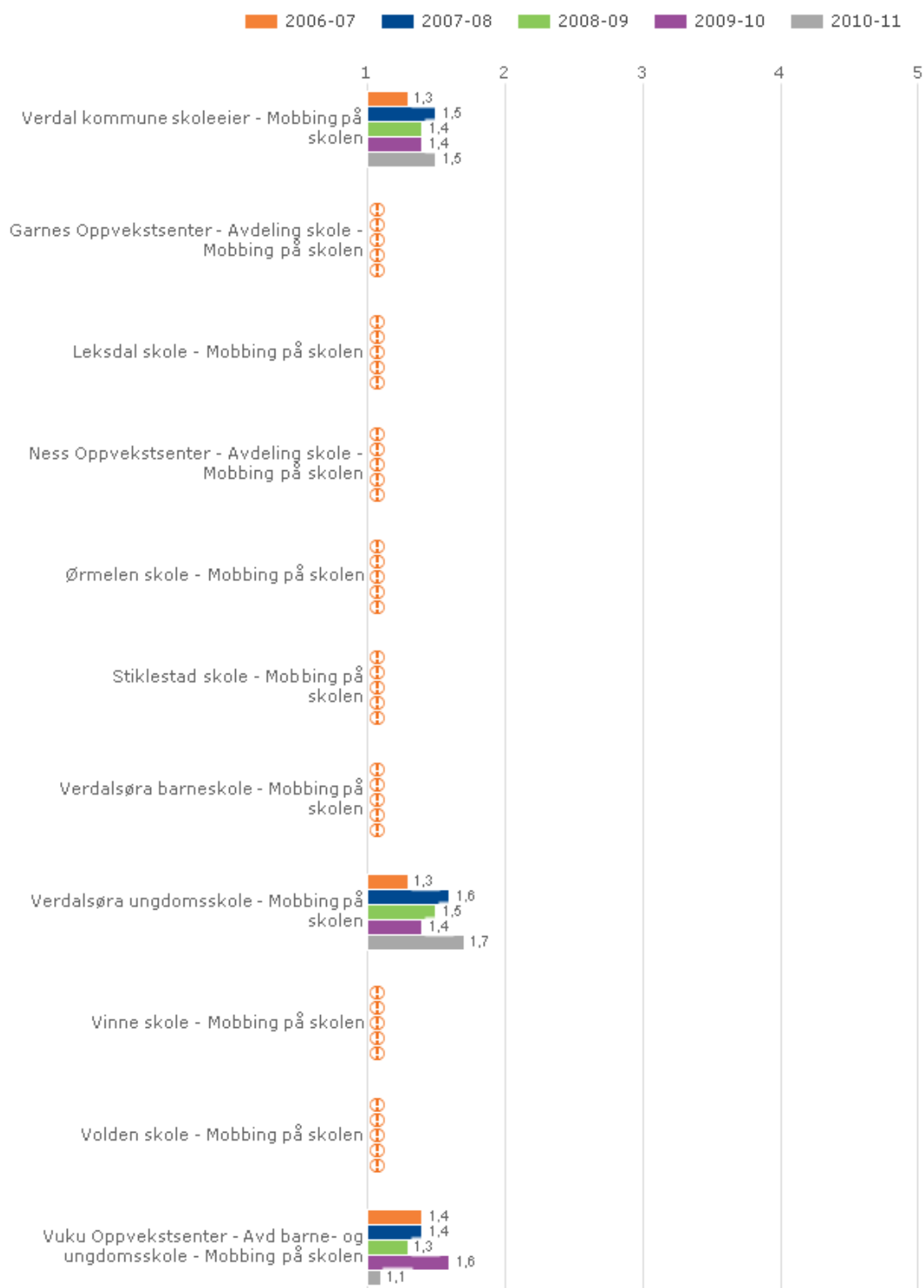
Verdal kommune skoleeier, Grunnskole

7. trinn. Sammenligning mellom egne skoler fordelt på periode



Verdal kommune skoleeier, Grunnskole

10. trinn. Sammenligning mellom egne skoler fordelt på periode



Verdal kommune skoleeier, Grunnskole

Vurdering

Verdal kommune har på barnetrinnet en forholdsvis lav andel elever som oppgir at de opplever mobbing. På ungdomstrinnet er vi over tallet for nasjonen, men på snittet for fylket. Mellom skolene varierer tallene noe, og de varierer også noe fra år til år på de ulike skolene. Til tross for forholdsvis positive tall for Verdal sin del, er hver elev som opplever å bli mobbet, en elev for mye.

Det er vesentlig at skolene har rutiner både for å avdekke og forebygge mobbing. Vi har også utarbeidet felles rutiner for oppfølging av §9A, elevenes arbeidsmiljølov. Her fremkommer både varslingsplikt, undersøkelsesplikt og plikt til å gripe inn når ansatte gjøres kjent med, eller får en henstilling om at elevens rettighet til et godt psykososialt miljø ikke er oppfylt. I tillegg er det, som et viktig redskap i arbeidet for et godt læringsmiljø, utarbeidet nytt ordensreglement for alle grunnskolen i kommunen. Vi hadde i 2010 tilsyn på tre skoler, hvor en skole, Vuku oppvekstsenter ikke fikk avvik. Ved skolene som fikk avvik (Leksdal skole og Verdalsøra ungdomsskole), er avvikene lukket, og disse skolene vil i 2012 få et oppfølgingstilsyn.

Et godt psykososialt miljø er en rettighet alle elevene har. Læringsmiljø er et stort satsingsområde i Verdal, som beskrevet tidligere. Deltakerevalueringene fra både DUÅ og "Bedre læringsmiljø" viser at de opplever opplæringen som nyttig og relevant.

Miljøteam ungdom (tidligere Basisteam) er et tverrfaglig sammensatt team for miljøarbeid med utsatte elever i ungdomsskolealder, og de er etter hvert godt etablert ved begge ungdomsskolene. De arbeider både opp mot hjem, skole og fritid, og deltar også i overgangsmøtene mellom barneskole og ungdomsskole for å kunne fange opp og arbeide med elevene så tidlig som mulig i ungdomsskoleløpet.

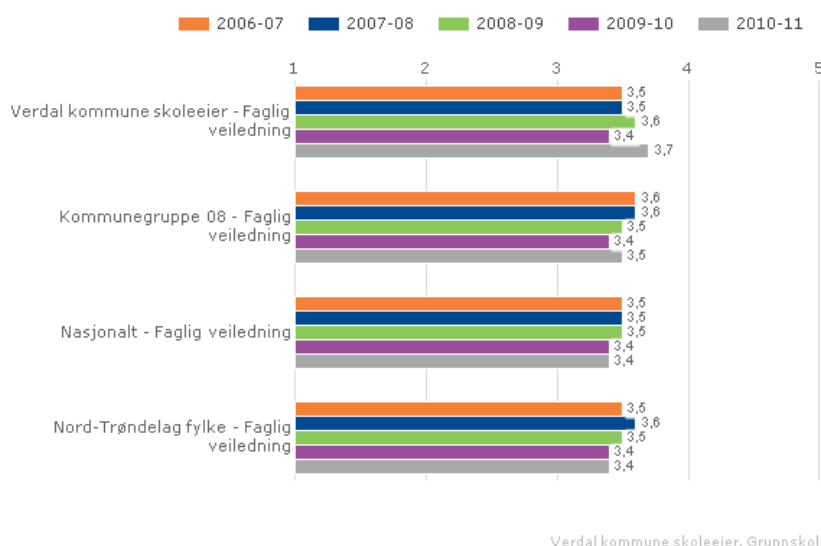
Verdal kommune har også tegnet ny avtale med MOT, og to nye informatører skolerens i vår. Vi har som mål å være godt i gang med MOT-arbeidet ved begge ungdomsskolene fra skolestart i høst. Verdal kommune har også sluttet seg til Manifest mot mobbing, og dermed forpliktet oss til å arbeide for at alle skal ha et godt og inkluderende oppvekst- og læringsmiljø med nulltoleranse for mobbing.

I tillegg til dette startet ni skoler opp med "Trivselsprogrammet" i august. Dette er et program for økt aktivitet og økt trivsel i friminuttene. I tillegg til å øke aktivitetsnivået, skal programmet medvirke til at alle elever blir inkludert i leken. Elever på 4. – 10. trinn velges til trivselsledere for et halvt år av gangen. Trivselslederne sendes på kurs i aktivitets- og trivselsledelse, og legger til rette for aktiviteter og lek i "langfriminuttet". Alle skolene har en TL-ansvarlig, og kommunen har en TL-koordinator som gjennomfører nettverksmøter mellom TL-ansvarlige. Erfaringene med programmet er så langt veldig positive. I tillegg til økt trivsel, tenker vi også at dette vil være positivt i et folkehelseperspektiv.

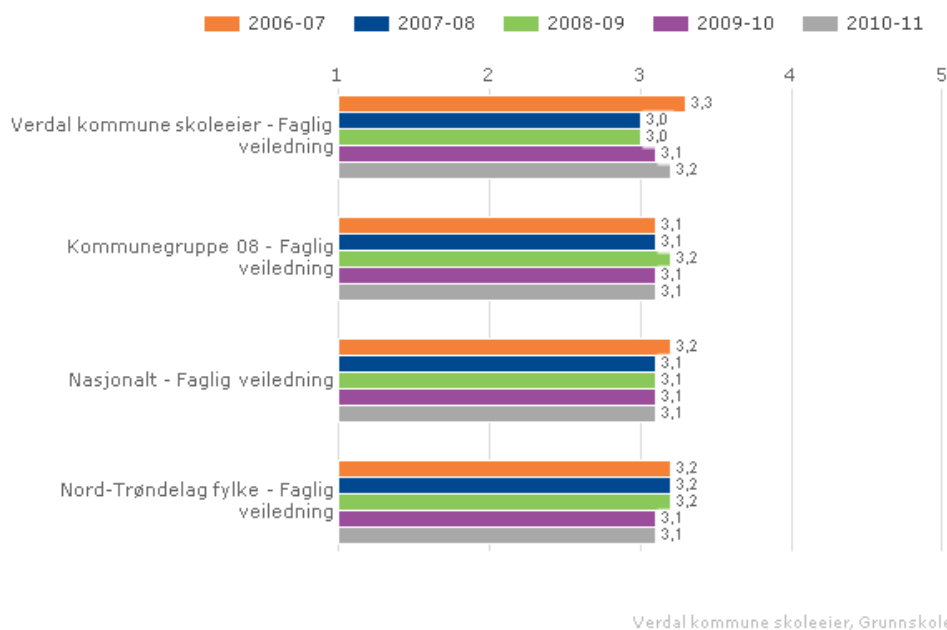
2.2.2. Faglig veiledning

Fremstillingen viser i hvilken grad elevene føler at de får god veiledning, i hvor stor grad de får vite hvordan de kan forbedre seg og hvilke krav som stilles til det faglige arbeidet. Skala: 1-5. Høy verdi betyr positivt resultat. Vi har som mål at elevene skal oppleve å få god faglig veiledning.

7. trinn, sammenlignet geografisk fordelt på periode



10. trinn, sammenlignet geografisk fordelt på periode



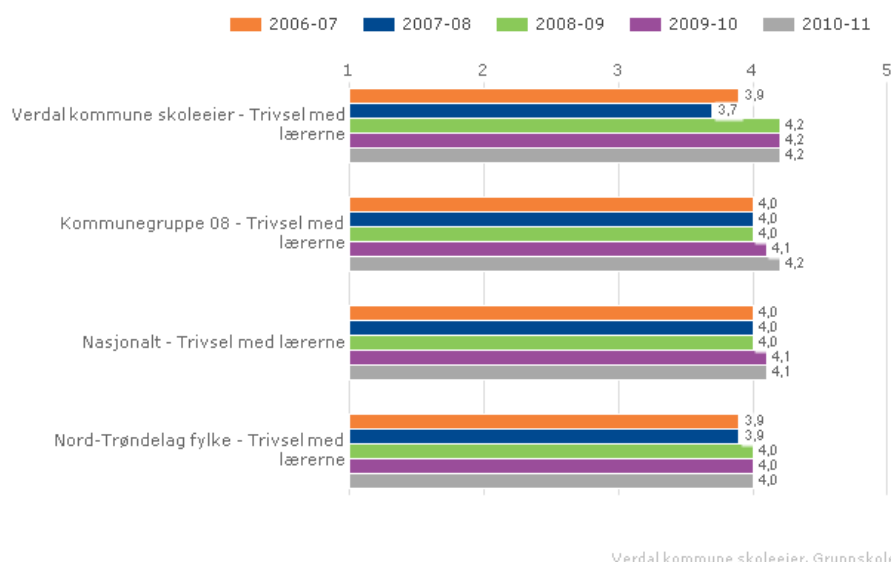
Vurdering

Det er fremgang fra i fjor, og bedre tall enn fylkets/nasjonale tall både for 7. og 10. trinn. Det er positivt at elevene opplever å få god faglig veiledning. Vi må jobbe for å videreføre dette.

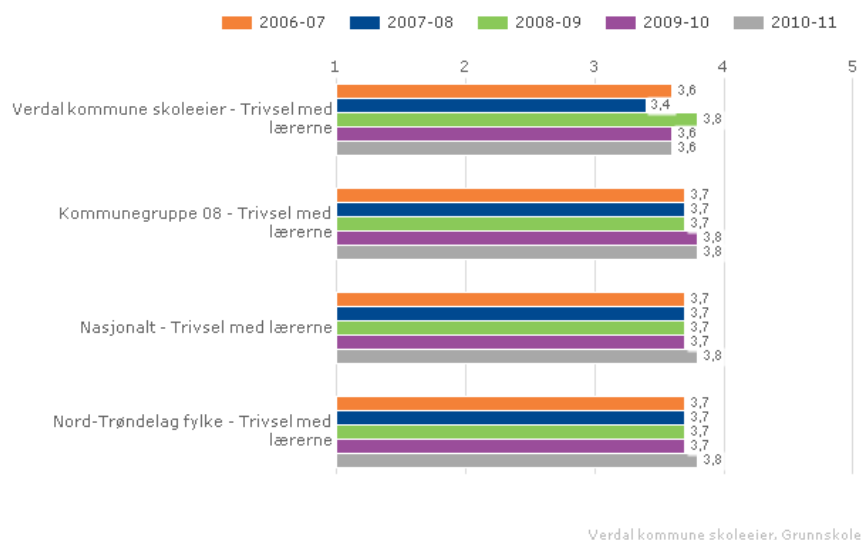
2.2.3. Trivsel med lærerne

Indeksen viser elevenes trivsel med lærerne knyttet til fag og i hvilken grad elevene opplever at lærerne er hyggelige. Skala: 1-5. Høy verdi betyr positivt resultat. Vi må ha som mål at elevene i Verdal skal skåre høyt på dette.

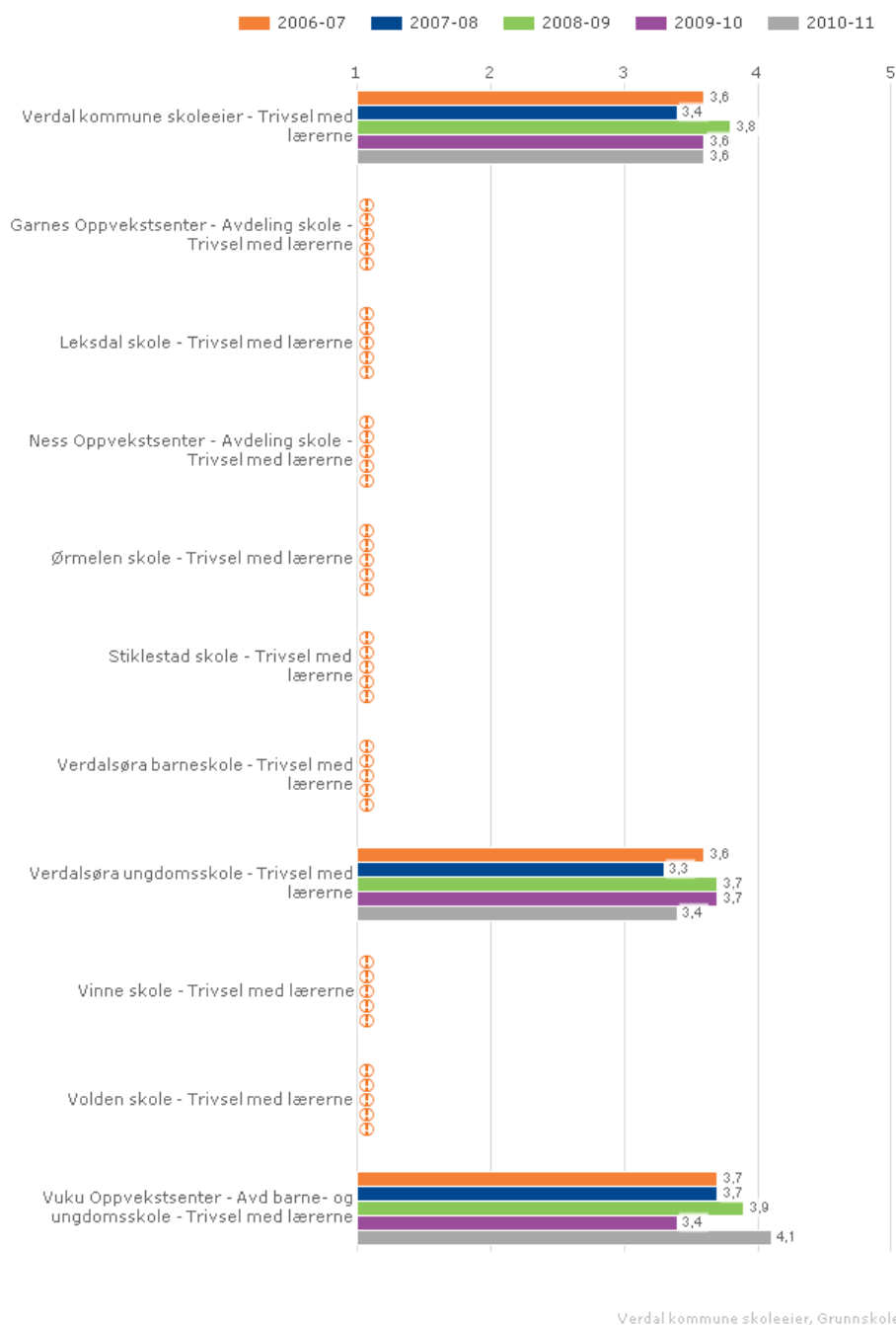
7. trinn, sammenlignet geografisk - fordelt på periode



10. trinn. Sammenlignet geografisk - fordelt på periode



10. trinn. Sammenligning mellom egne skoler



Vurdering

Vi ligger også i år over nasjonalt nivå på barnetrinnet og under på ungdomstrinnet. Det er forholdsvis stor forskjell på de to ungdomsskolene. 3,4 på Verdalsøra ungdomsskole og 4,1 på Vuku oppvekstsenter. Begge skolene er med på prosjektet "Bedre læringsmiljø", hvor det arbeides med relasjonskompetanse og klasseledelse, men bare Vuku er formelt prosjektskole. Tallene viser at det er viktig at begge skolene også videre holder denne satsingen høyt.

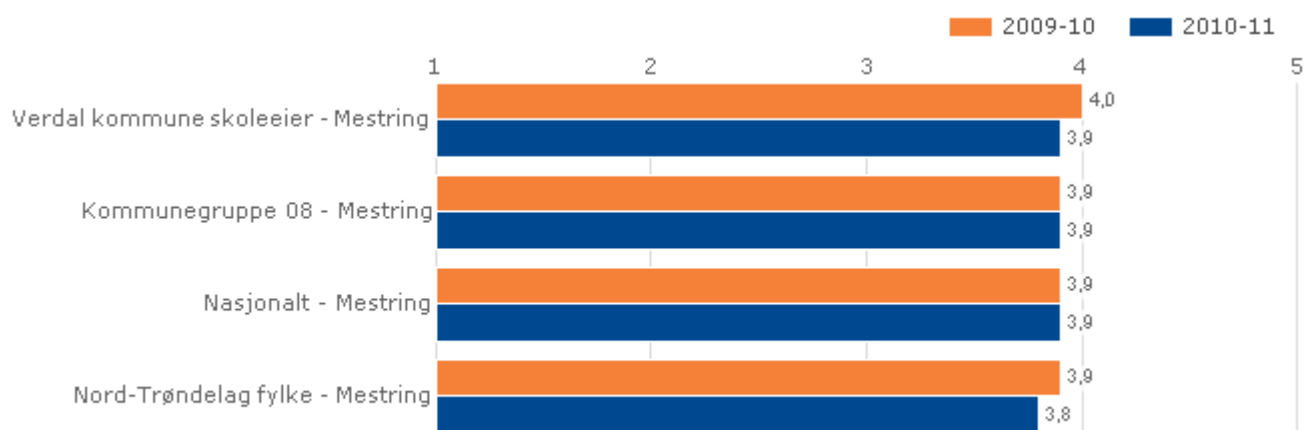
2.2.4. Mestring

Fremstillingen viser elevenes opplevelse av mestring i forbindelse med undervisning, lekser og arbeid på skolen. Skala: 1-5. Høy verdi betyr positivt resultat.

Lokale mål

Undervisning og faglig arbeid skal tilpasses så elevene opplever å mestre dette.

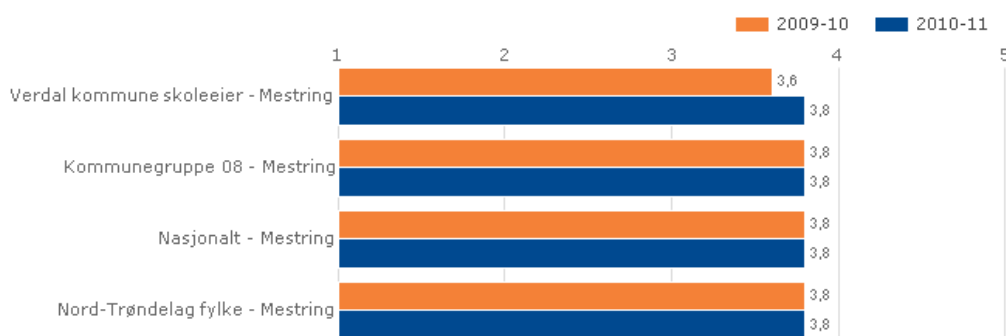
7. trinn. Sammenlignet geografisk – fordelt på periode



Verdal kommune skoleeier, Grunnskole

Illustrasjonen er hentet fra Skoleporten

10. trinn. Sammenlignet geografisk – fordelt på periode



Verdal kommune skoleeier, Grunnskole

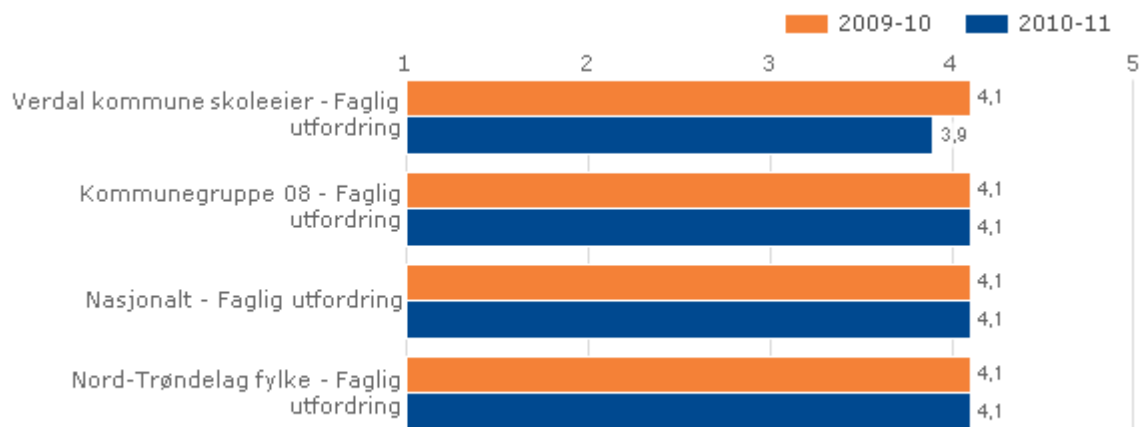
Vurdering

Elevene i Verdal sin opplevelse av å mestre de faglige utfordringene er stort sett på eller litt over snittet. Det er ikke store variasjoner mellom skolene, og det er derfor valgt å ikke vise resultatene skolevis. Det må arbeides for videre fokus på tilpasset undervisning og variasjon i arbeidsmåter, samt at vi ønsker å få til et noe mer felles fokus også på vurdering for læring.

Faglig utfordring

Fremstillingen viser elevenes opplevelse av faglige utfordringer i skolearbeidet. Skala: 1-5. Høy verdi betyr positivt resultat.

10. trinn. Sammenlignet geografisk – fordelt på periode



Verdal kommune skoleeier, Grunnskole

Vurdering

Av ukjent årsak har vi ikke fått opp tallene for barnetrinnet. På ungdomstrinnet har elevenes opplevelse av å få faglige utfordringer i skolearbeidet gått litt ned siden i fjor, og vi ligger litt under nasjonens og fylkets gjennomsnitt.

2.2.5. Skole-hjem samarbeid

I Kunnskapsløftet legges det vekt på at skolen legger til rette for samarbeid med hjemmet, og at foreldre skal sikres medansvar i skolen. Dette er helt sentralt i arbeidet for å skape gode læringsvilkår for den enkelte, og et godt læringsmiljø for gruppen og på skolen (Kunnskapsløftet 06). Dette legges det stor vekt på ved alle skolene i Verdal. Flere skoler gjennomfører "Foreldrenett", eller arbeider med å starte opp dette. Foreldrenettet er et nettverksbyggingstiltak som har som mål å bedre klassemiljø og skolemiljø. For eksempel er det på Vinne skole innført foreldrenett både på 1. og 5. trinn, hvor fokus er på å utvikle verktøykassa til både foreldre og barn i forbindelse med konfliktløsning, mobbing og vennskapsutfordringer. At også foreldrene opplever foreldrenettet som viktig, er Volden skole et eksempel på, hvor FAU organiserer barnepass for elever og søsken slik at begge foreldrene skal ha mulighet til å delta på nettverk. Fra Ørmelen skole sies det at foreldrenett vil være en nødvendighet for å følge opp utfordringer på atferdssiden.

Også ved Stiklestad skole gjennomføres det foreldrenett hvert år for førsteklassingene, og skolen opplever et godt og positivt samarbeid med hjemmene, foreldre som følger skolens oppfordringer og er flinke til å følge opp elevene og hjem som er godt fornøyd med timeplanløsninger og organisering av leksehjelp. En annen ting som trekkes frem er at et godt samarbeid med idrettslaget gir elevene et helhetlig oppvekstmiljø. Skolen brukes fra morgen til kveld. Leksdal skole legger vekt på forventningsavklaring med foreldre/foresatte hver høst, der det blir enighet om hva foreldrene kan forvente av skolen, og hva skolen kan forvente av foreldrene. Dette bidrar til å senke terskelen for å ta kontakt med skolen. I FAU inkluderes vara på alle møter.

I prosjektet "Bedre læringsmiljø", hvor Vuku oppvekstsenter er prosjektskole, men Verdalsøra ungdomsskole også deltar, vil hovedfokus de to neste årene være nettopp skole-hjem-samarbeid. Det vil legges vekt både på proaktivt (forebyggende) arbeid, og verktøy når samhandlingen er krevende.

2.3. Resultater

I tilstandsrapporten er disse resultatindikatorerne obligatoriske:

- nasjonale prøver på 5., 8. og 9. trinn i lesing og regning
- standpunkt- og eksamenskarakterer i norsk hovedmål, matematikk og engelsk
- grunnskolepoeng

I tillegg anbefaler Utdanningsdirektoratet å ta med følgende indikatorer i tilstandsrapporten:

- nasjonale prøver i engelsk på 5., 8. og 9. trinn

Nasjonale prøver

Alle elever som går ut av grunnskolen, skal mestre grunnleggende ferdigheter. Dette er ferdigheter som gjør dem i stand til å delta i videre utdanning og i arbeidslivet. Nasjonale prøver er ikke prøver i fag, men i grunnleggende ferdigheter i alle fag. Prøvene i lesing og regning tar derfor ikke bare utgangspunkt i kompetansemålene i norsk og matematikk, men også i andre fag der mål for lesing og regning er integrerte.

Nasjonale prøver gjennomføres om høsten, kort tid etter at elevene har startet på 5., 8. og 9. trinn.

Fritak fra de nasjonale prøvene kan bare gis om eleven har rett til spesialundervisning (enkeltvedtak) eller opplæring etter § 2-8 (særskilt språkopplæring for elever fra språklige minoriteter) og prøvene samtidig ikke vil ha betydning for opplæringa til eleven. Elever med enkeltvedtak skal ikke ha automatisk fritak, dette skal vurderes individuelt i forhold til hvorvidt prøven har betydning for elevens videre opplæring.

Resultatene fra prøvene presenteres ved hjelp av gjennomsnitt, og som prosentfordeling på en skala med tre nivå for 5. trinn og fem nivå for 8. og 9. trinn. Lærerne får oversikt over resultatene til sine elever. Det er utviklet et veiledningsmaterieell som forklarer hvordan en kan følge opp resultatene til enkeltelever, og på gruppenivå.

Skoler, kommuner og fylker kan vurdere sin egen utvikling fra år til år ved å sammenligne egne resultat med landsgjennomsnittet, som endrer seg lite fra år til år. Samtidig skal en være klar over at endringer i elevgrunlaget fra ett år til det neste kan gi store utslag for resultatene på en skole. Kvaliteten på innsatsen til skolen kan derfor ikke måles kun gjennom resultatene fra de nasjonale prøvene, og endringer i resultatene fra år til år må relateres til det skolen ellers vet om elevene, samt andre forhold som kan påvirke resultatene. Med dette som bakgrunn presenteres resultatene for Verdal kommune, høst 2011, i det følgende.

2.3.1. Nasjonale prøver lesing 5. trinn

Nasjonale prøver i lesing kartlegger i hvilken grad elevenes ferdigheter er i samsvar med mål for den grunnleggende ferdigheten lesing slik den er integrert i kompetansemål i læreplaner for fag i LK06. De nasjonale prøvene i lesing omfatter tre aspekter: Elevene skal vise at de kan:

1. finne informasjon
2. forstå og tolke
3. reflektere over og vurdere tekstens form og innhold

Elevenes resultater på nasjonale prøver på 5. trinn presenteres ved en skala med tre mestringsnivåer, hvor mestringsnivå 1 er lavest. Presentasjonen viser en oversikt over prosentvis fordeling av elever på mestringsnivåer.

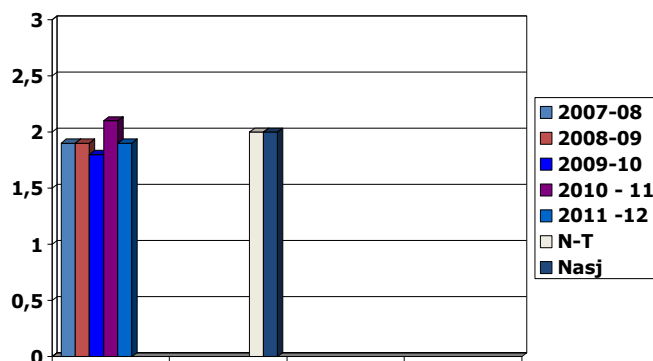
Lokale mål

Andelen elever på mestringsnivå 3 skal være høyere enn andelen på mestringsnivå 1.

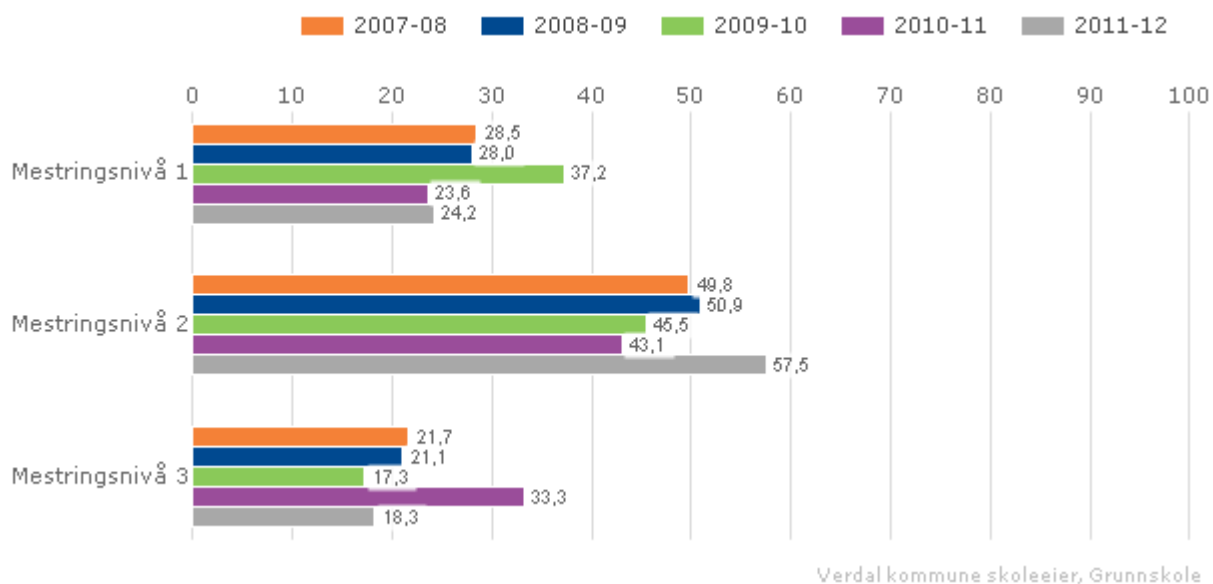
Andelen elever på mestringsnivå 1 skal reduseres.

Resultatene skal minst være på nasjonalt nivå.

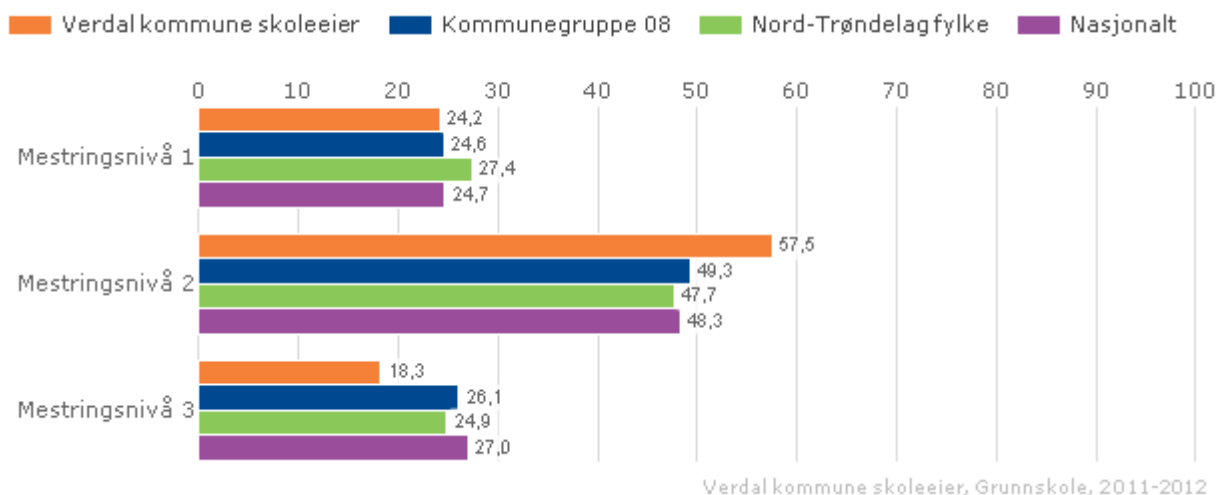
Lesing 5. trinn



5. trinn fordelt på periode



5. trinn -sammenlignet geografisk



2.3.2. Nasjonale prøver lesing ungdomstrinn

Nasjonale prøver i lesing skal kartlegge i hvilken grad elevenes ferdigheter er i samsvar med målene for den grunnleggende ferdigheten lesing, slik den er integrert i kompetansemål i læreplaner for fag i LK06. Dette innebærer at nasjonale prøver i lesing ikke er en prøve i norskfaget.

De nasjonale prøvene i lesing omfatter tre aspekter ved lesing. Elevene viser at de kan:

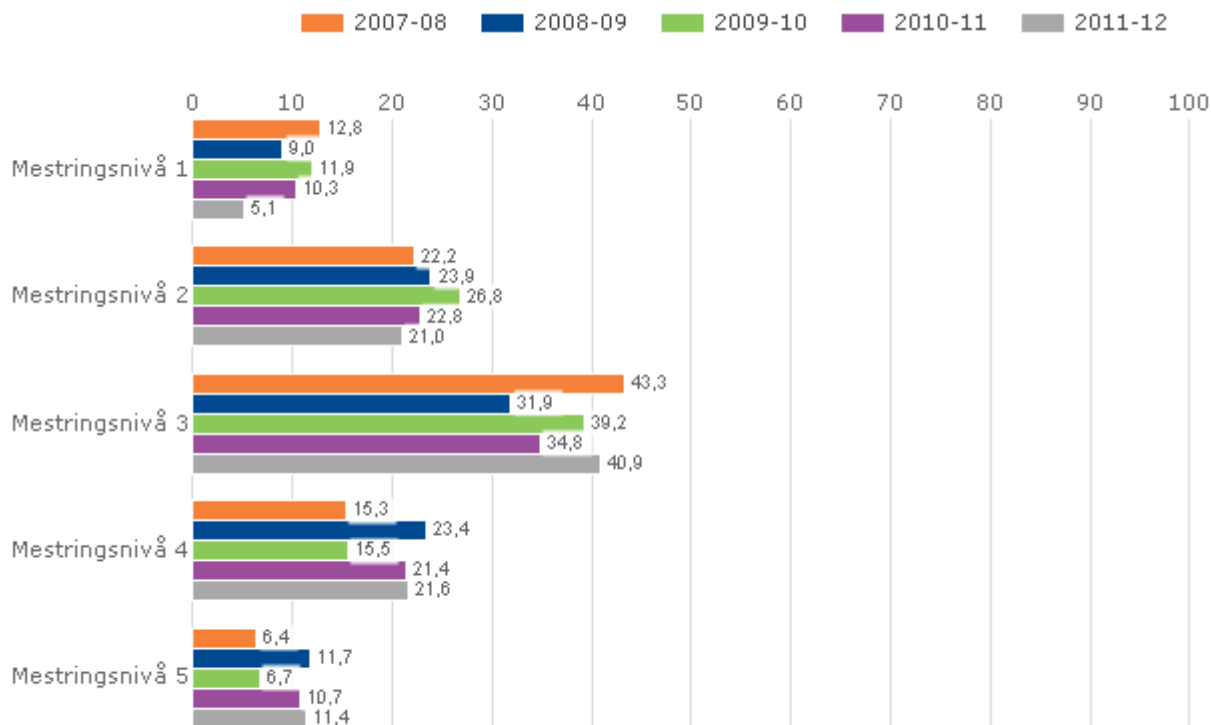
1. finne informasjon
2. forstå og tolke
3. reflektere over og vurdere tekstens form og innhold

Elevenes resultater på nasjonale prøver på ungdomstrinnet presenteres ved en skala med fem mestringsnivåer, hvor mestringsnivå 1 er lavest. Presentasjonen viser en oversikt over prosentvis fordeling av elever på mestringsnivåer.

Lokale mål

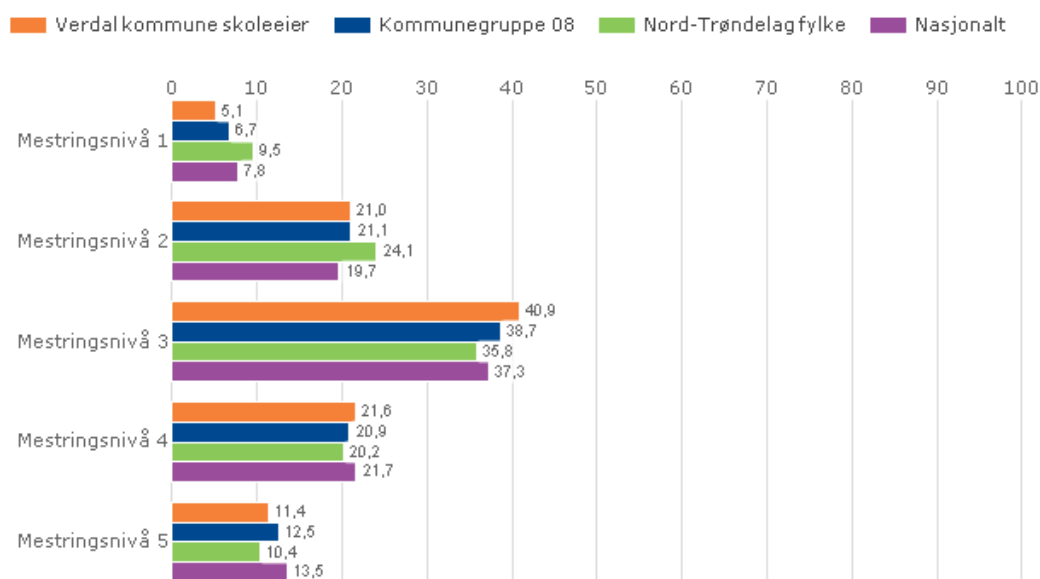
Andelen elever på de to laveste mestringsnivåene skal være lavere enn landsgjennomsnittet.
Andelen elever på de to høyeste mestringsnivåene skal være over landsgjennomsnittet.

8. trinn fordelt på periode



Verdal kommune skoleeier, Grunnskole

8. trinn - sammenlignet geografisk



Verdal kommune skoleeier, Grunnskole, 2011-2012

Vurdering

Vi kan dessverre konkludere med at ingen av målene er nådd. På 5. trinn har vi flere elever på nivå 1 enn nivå 3, vi har en liten økning i andel elever på nivå 1, og vi har når ikke opp til de nasjonale resultatene. Imidlertid ser vi på ungdomstrinnet en nedgang både på nivå 1 og 2, og en liten økning på nivå 4 og 5, noe som er veldig positivt. På nivå 1 er vi også under det nasjonale snittet. Det er derfor samlet sett positive resultater på ungdomstrinnet.

I fjor var resultatene spesielt gode for Verdal sin del, i år har vi gått litt tilbake. Med bakgrunn i at lesing kanskje er den viktigste grunnleggende ferdigheten for å lykkes i videre skolegang og studier, videreføres satsingen på lesing. 30 lærere deltar nå på etterutdanningskurs i ”den andre leseopplæringen”, og 22 lærere fullførte i høst et etterutdanningskurs over 1 ½ år i begynnende leseopplæring. Vi må utarbeide planer for hvordan denne satsingen skal følges opp etter gjennomført kursrekke. Vi er godt fornøyd med å ha fått en ordning hvor de av lærerne som deltar på kurset i ”den andre leseopplæringen”, og som ønsker å ta eksamen og studiepoeng, får anledning til det. 21 lærere fra Verdal benytter muligheten til å ta studiepoeng i lesing. Det må være et mål at vi, etter gjennomført kursingen, benytter denne kompetansen, samt den brede erfaringen som finnes på skolene, og arbeider ut en felles plan for leseopplæring som ivaretar kollektive læringsprosesser. Gjennom kursing vil enkeltpersoner få hevet sin kompetanse, og det er viktig at denne kompetansen også kommer flere til gode.

Resultatene på prøvene har vært diskutert på rektormøtet. Det legges vekt på god begynneropplæring, men også på å holde fokus på leseopplæringen etter at elevene har ”knekt” lesekode. Det er viktig å fortsatt ta grep for å sikre god oppfølging av elever med svake resultater. Vi holder også fokus videre på gjennomføring av årstimer.

2.3.3. Nasjonale prøver regning 5. trinn

Nasjonale prøver i regning skal kartlegge i hvilken grad elevenes ferdigheter er i samsvar med mål for den grunnleggende ferdigheten regning, slik den er integrert i kompetansemål i læreplaner for fag i LK06. Dette innebærer at nasjonale prøver i regning ikke er en prøve i matematikk som fag.

De nasjonale prøvene i regning dekker tre innholdsområder:

- tall
- måling
- statistikk

Prøvene i regning tar utgangspunkt i hvordan elevene anvender regning i ulike faglige og dagligdagse sammenhenger. Dette innebærer at elevene forstår hvordan de:

- kan løse en gitt utfordring
- kan løse problemet ved hjelp av regneoperasjoner
- kan vurdere om svarene er rimelige
- kan ha effektive strategier for enkel tallregning

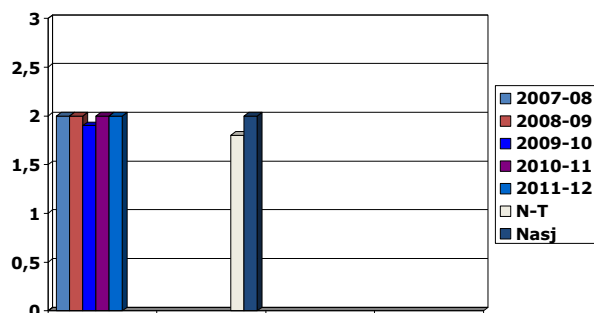
Elevenes resultater på nasjonale prøver på 5. trinn presenteres ved en skala med tre mestringsnivåer, hvor mestringsnivå 1 er lavest. Presentasjonen viser en oversikt over prosentvis fordeling av elever på mestringsnivåer.

Lokale mål

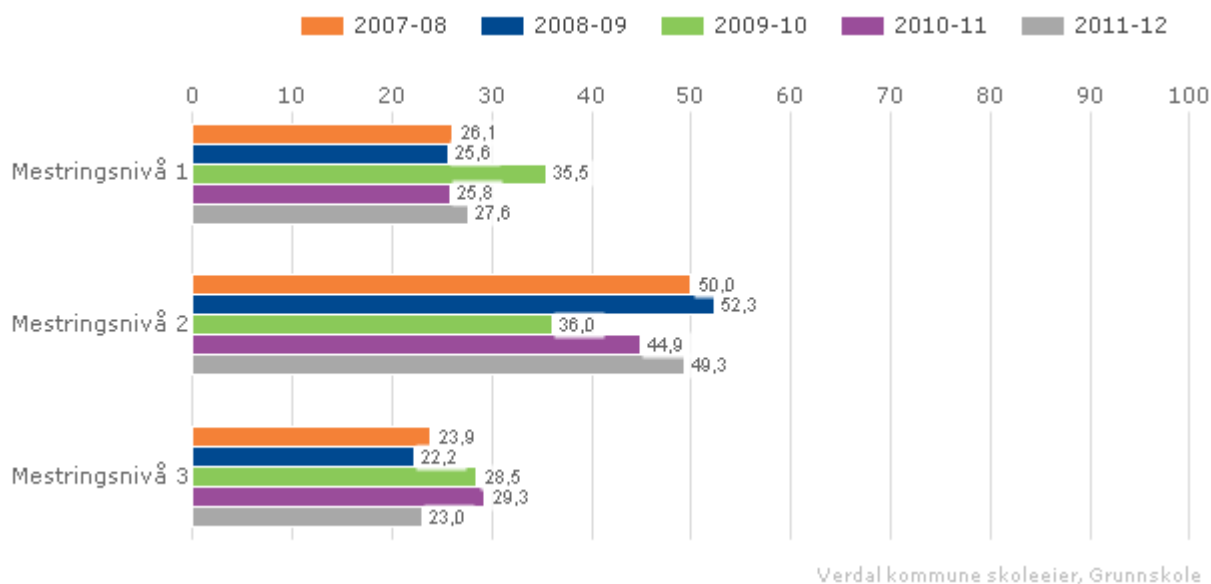
Andelen elever på nivå 1 skal være lavere enn landsgjennomsnittet.

Andelen elever på nivå 3 skal være høyere enn landsgjennomsnittet.

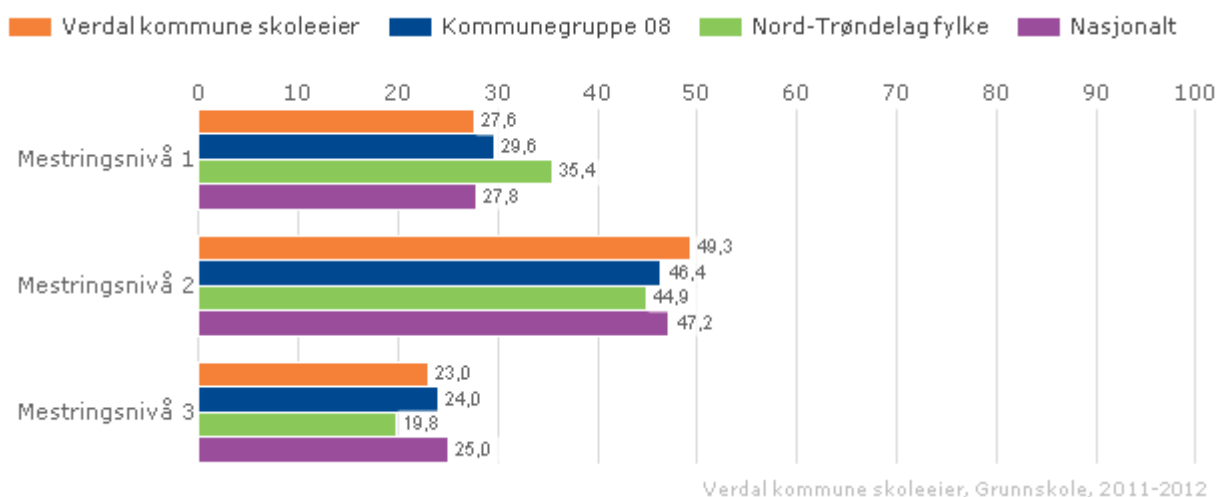
Regning 5. trinn



5. trinn fordelt på periode



5. trinn – sammenlignet geografisk



Vurdering

Målet om å ligge under de nasjonale tallene på nivå 1 er nådd. Vi ligger også over tallene for Nord-Trøndelag. Vi har ikke nådd målet om å ligge over det nasjonale snittet på nivå 3, men vi ligger godt over nivået i fylket. Vi har sånn sett forholdsvis gode resultater.

2.3.4. Nasjonale prøver regning ungdomstrinn

Nasjonale prøver i regning kartlegger i hvilken grad elevenes ferdigheter er i samsvar med mål for den grunnleggende ferdigheten regning, slik den er integrert i kompetansemål i læreplaner for fag i LK06. Dette innebærer at nasjonale prøver i regning ikke er en prøve i matematikk som fag. De nasjonale prøvene i regning dekker tre innholdsområder:

- tall
- måling
- statistikk

Prøvene i regning tar utgangspunkt i hvordan elevene anvender regning i faglige og dagligdage sammenhenger. Dette innebærer at de:

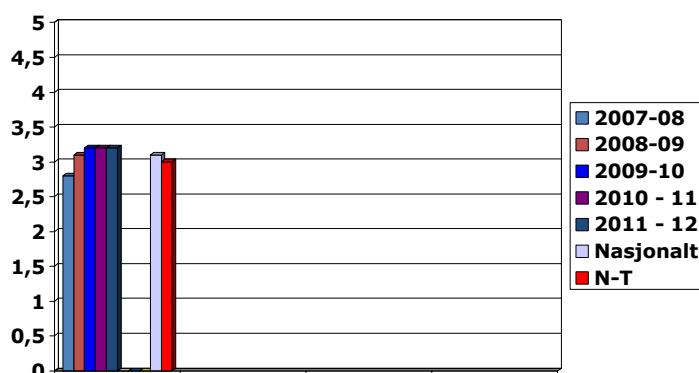
- forstår og kan reflektere over hvordan de best kan løse en gitt utfordring,
- kan løse problemet ved hjelp av regneoperasjoner
- kan vurdere om svarene de får er rimelige
- kan vise effektive strategier for enkel tallregning

Elevenes resultater på nasjonale prøver på ungdomstrinnet presenteres ved en skala med fem mestringsnivåer, hvor mestringsnivå 1 er lavest. Presentasjonen viser en oversikt over prosentvis fordeling av elever på mestringsnivåer.

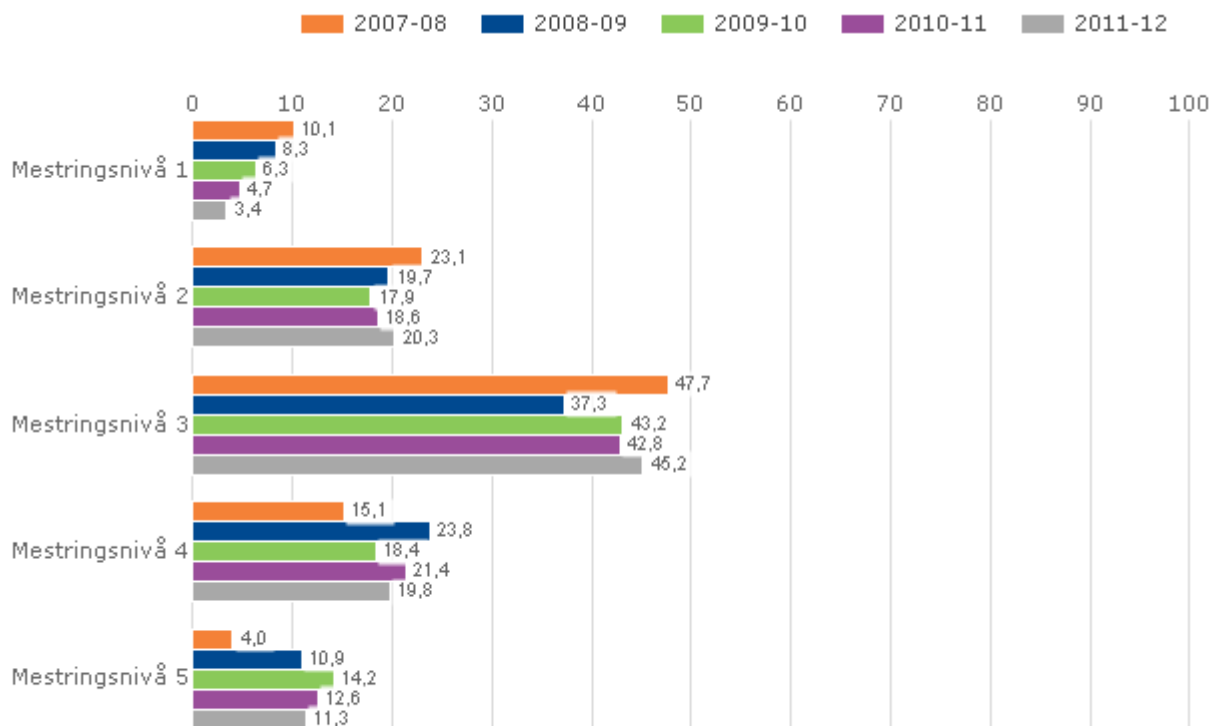
Lokale mål

Andelen elever på de to laveste mestringsnivåene skal være under landsgjennomsnittet.
Andelen elever på de to høyeste mestringsnivåene skal være over landsgjennomsnittet.

Regning 8. trinn

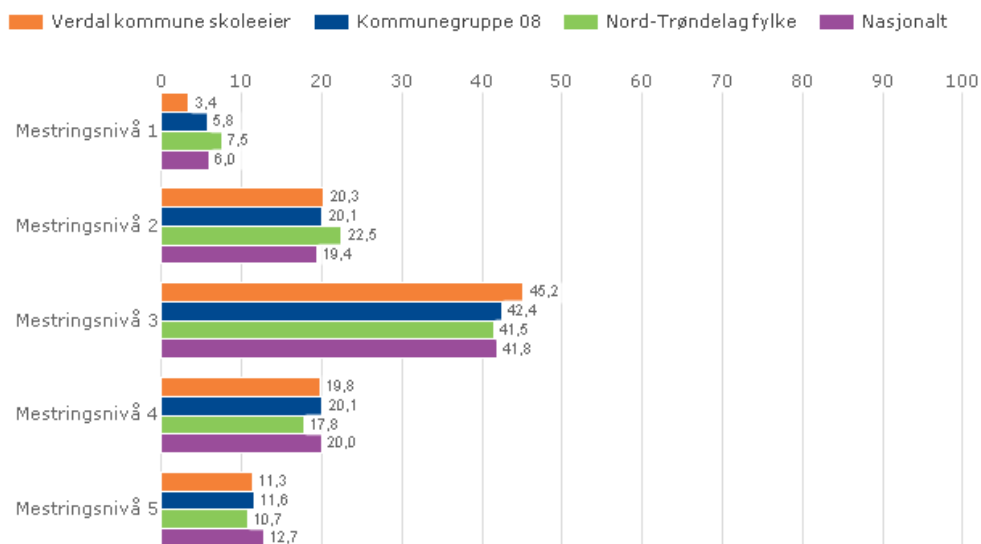


8. trinn - fordelt på periode



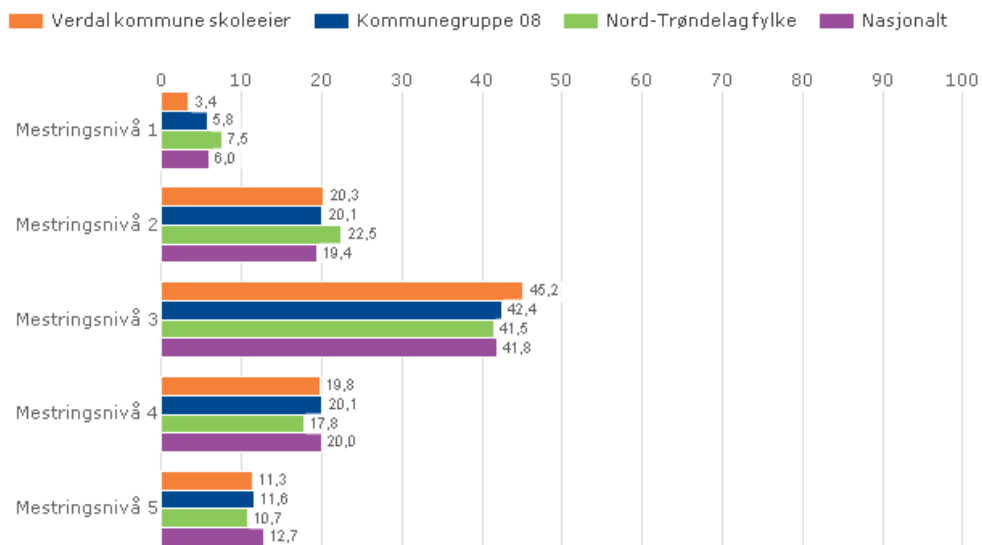
Verdal kommune skoleeier, Grunnskole

8. trinn – sammenlignet geografisk



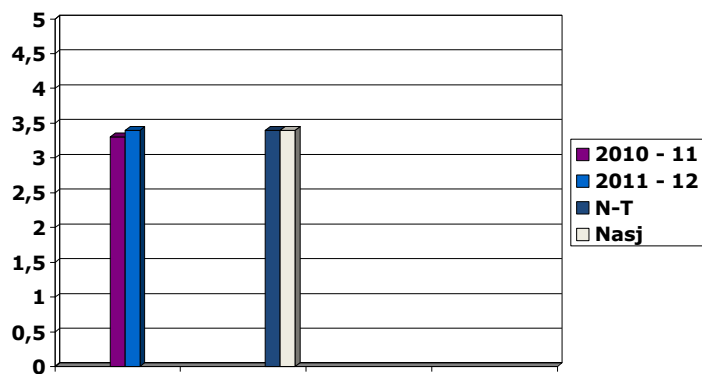
Verdal kommune skoleeier, Grunnskole, 2011-2012

8. trinn - sammenlignet geografisk



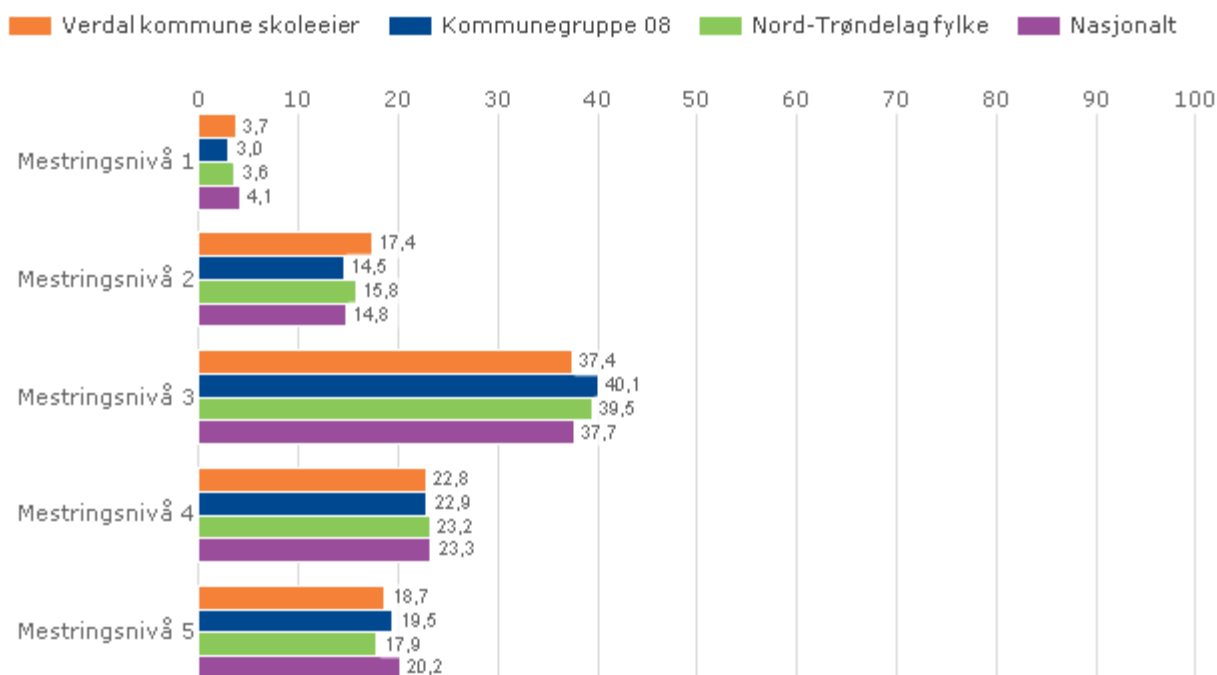
Verdal kommune skoleeier, Grunnskole, 2011-2012

Regning 9. trinn



8

9. trinn. Sammenlignet geografisk



Verdal kommune skoleeier, Grunnskole, 2011-2012

Vurdering

Kommunen har gode resultater i regning på ungdomstrinnet. Vi har gjennom flere år hatt fokus på realfag, og selv om lesing og læringsmiljø nå er de store hovedsatsingene, i tillegg til digital kompetanse som kommer inn, må vi fortsette å holde trykket oppe også i forhold til regning. Fagnettverk mellom barnetrinn og ungdomstrinn videreføres, det samme gjør samarbeidet med MNRT (Midt-Norsk Realfags- og Teknologisenter). Resultatene på prøvene diskuteres med rektorene, og det legges vekt på oppfølging av elever med svake resultater.

2.3.5. Nasjonale prøver engelsk ungdomstrinn

Engelsk er ikke en del av de grunnleggende ferdighetene som er integrert i kompetansemål i læreplanene i alle fag i LK06. Prøvene tar utgangspunkt i kompetansemål i ett fag – engelsk. Oppgavene for ungdomstrinnet er knyttet til disse ferdighetene:

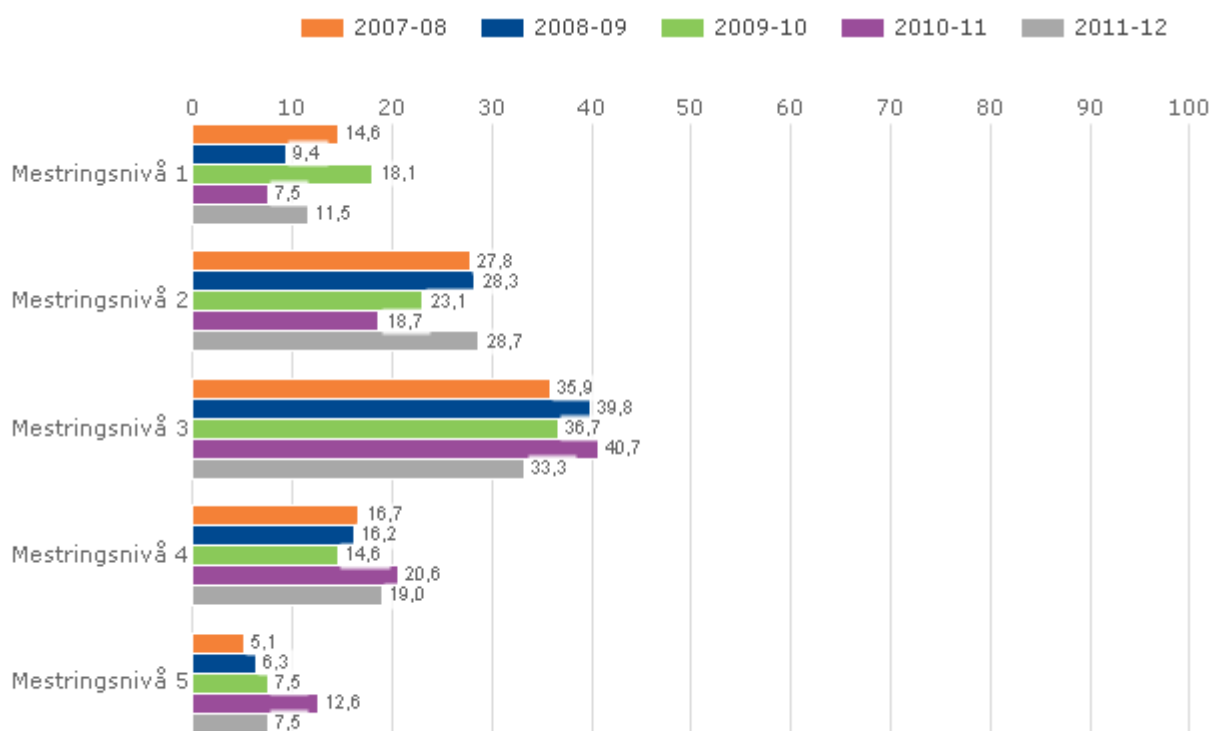
- finne informasjon
- forstå og reflektere over innholdet i tekster av ulik lengde og forskjellige sjangere
- beherske et ordforråd som dekker dagligdagse situasjoner
- forstå betydningen av ord og uttrykk ut fra sammenhengen de er brukt i
- forstå bruken av grunnleggende regler og mønstre for grammatikk og setningstyper

Elevenes resultater på nasjonale prøver på ungdomstrinnet presenteres ved en skala med fem mestringsnivåer, hvor mestringsnivå 1 er lavest. Presentasjonen viser en oversikt over prosentvis fordeling av elever på mestringsnivåer.

Lokale mål

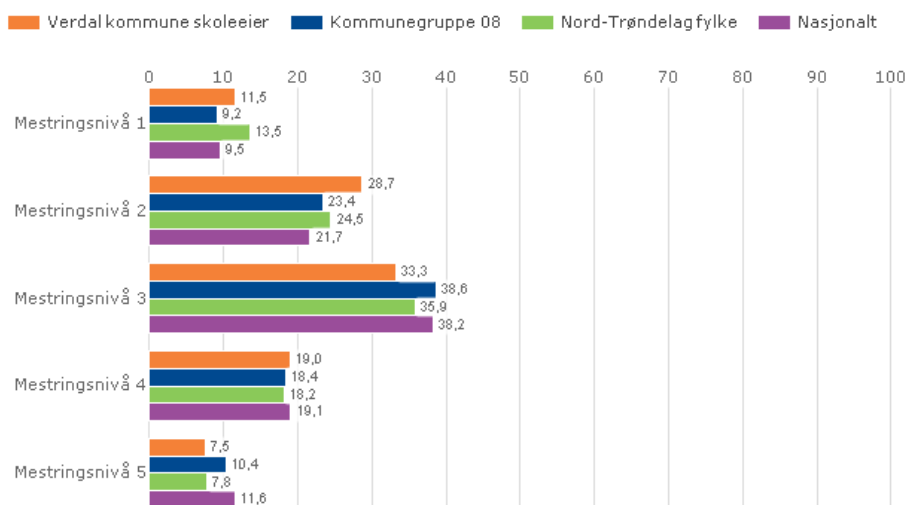
Andelen elever på de to laveste mestringsnivåene skal ikke være høyere enn landsgjennomsnittet.
Andelen elever på de to høyeste mestringsnivåene skal være på landsgjennomsnittet eller bedre.

8. trinn. Fordelt på periode



Verdal kommune skoleeier, Grunnskole

8. trinn. Sammenlignet geografisk



Verdal kommune skoleeier, Grunnskole, 2011-2012

Vurdering

Vi har ikke nådd målet i engelsk på ungdomstrinnet. Vi har for mange elever på de laveste mestringsnivåene, og for få på de øverste. Med utgangspunkt i dette, må vi se på muligheten for en spisset satsing med utgangspunkt i feiltypene elevene gjør. Dette krever en bedre analyse av dette på skolenivå, og det vises til at blant annet "Kartleggeren" kan være et hjelpemiddel i dette arbeidet.

2.3.6. Nasjonale prøver engelsk 5. trinn

Engelsk er ikke en del av de grunnleggende ferdighetene som er integrert i kompetansemål i læreplanene i alle fag i LK06. Prøvene tar utgangspunkt i kompetansemål i ett fag – engelsk. Oppgavene (på 5. trinn) er knyttet til disse ferdighetene:

- finne informasjon
- forstå hovedinnholdet i enkle tekster
- forstå vanlige ord og uttrykk knyttet til dagligliv og fritid
- forstå betydningen av ord og uttrykk ut fra sammenhengen de er brukt i
- bruke vanlige grammatiske strukturer, småord og enkle setningsmønstre

Lokale mål

Andelen elever på nivå 1 skal ikke være over det nasjonale snittet.

Andelen elever på nivå 3 skal ikke være under det nasjonale snittet.

På grunn av tekniske problemer sentralt, har vi i år ikke resultatene for de nasjonale prøvene i engelsk.

2.3.7. Karakterer - matematikk, norsk og engelsk

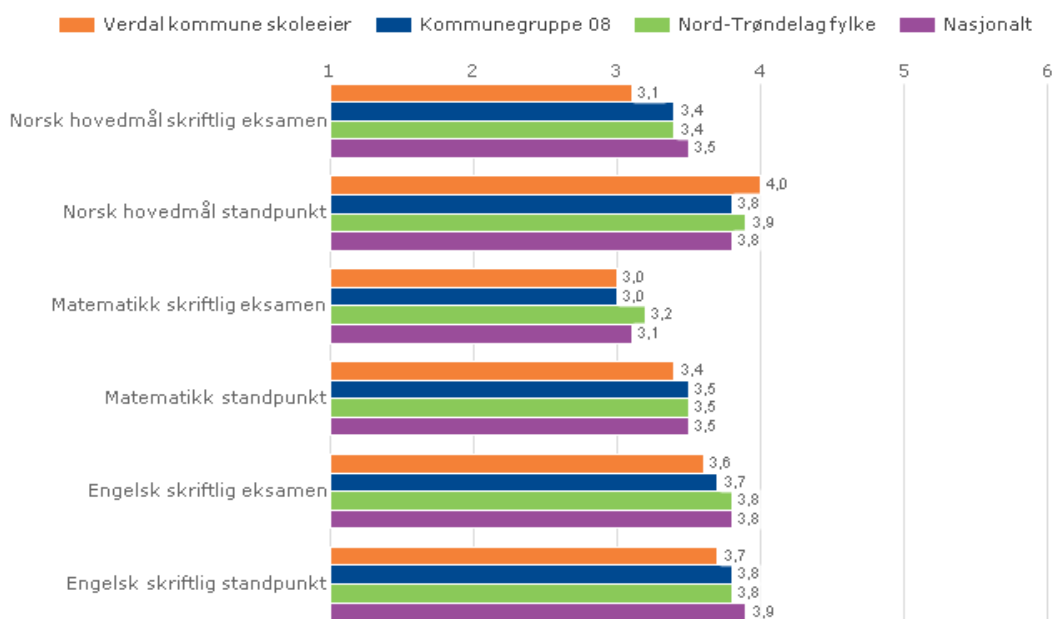
Standpunktkarakterer og karakterer fra eksamen i grunnskolen utgjør sluttvurderingen. Denne vurderingen gir informasjon om kompetansen eleven har oppnådd i faget. Vurderingen skal ta utgangspunkt i målene i læreplanverket. Karakterskalaen er 1-6. Beste karakter er 6. Karakterene vises som gjennomsnitt.

- 1 uttrykker at eleven har svært lav kompetanse i faget
- 2 uttrykker at eleven har lav kompetanse i faget
- 3 uttrykker at eleven har nokså god kompetanse i faget
- 4 uttrykker at eleven har god kompetanse i faget
- 5 uttrykker at eleven har meget god kompetanse i faget
- 6 uttrykker at eleven har svært god kompetanse i faget

Lokale mål

Elevene i Verdal kommune skal ha eksamenskarakterer som er på høyde med nasjonalt nivå.

2010 – 11 - Sammenlignet geografisk



Verdal kommune skoleeier, Grunnskole, 2010-2011

Vurdering

Vi har enda ikke nådd målsettingen om eksamenskarakter på nasjonalt nivå. Imidlertid har vi sett en positiv utvikling på resultatene på de nasjonale prøvene, som kan gi grunn til å anta at vi vil komme nærmere målsettingen. Det blir spennende å følge med på vårens resultater.

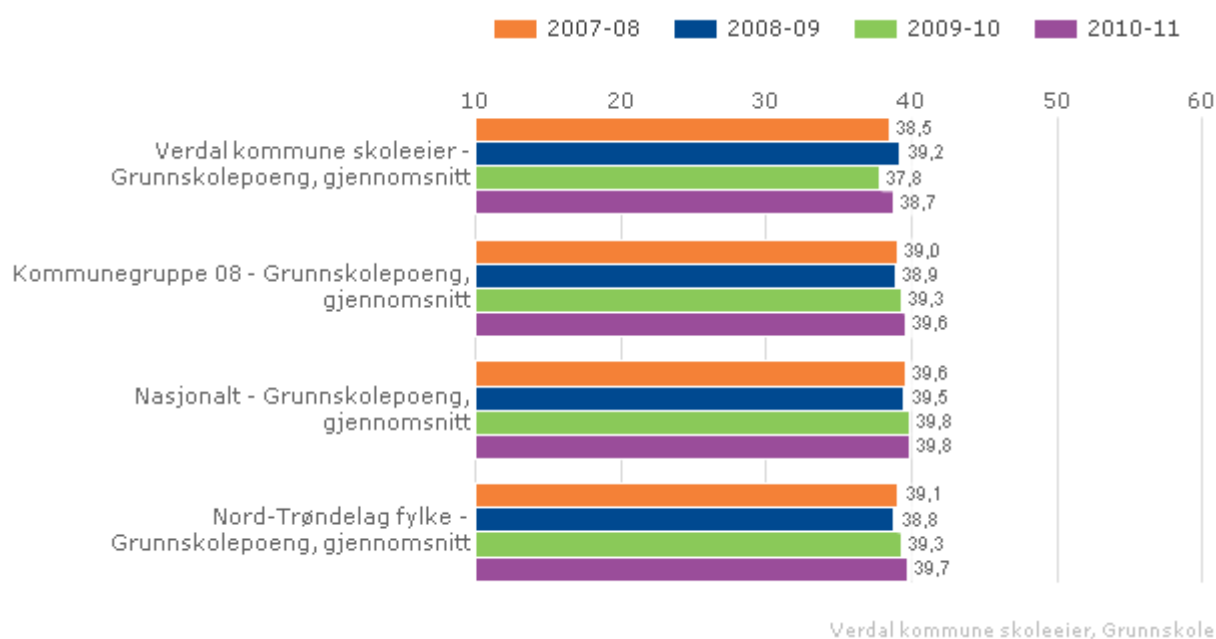
2.3.8. Grunnskolepoeng

Grunnskolepoeng er et mål for det samlede læringsutbyttet for elever som sluttvurderes med karakterer. Karakterene brukes som kriterium for opptak til videregående skole. Grunnskolepoeng er beregnet som summen av elevenes avsluttende karakterer, delt på antall karakterer og ganget med 10. Hvis det mangler karakterer i mer enn halvparten av fagene, skal det ikke regnes ut poeng for eleven. Grunnskolepoeng presenteres som karaktergjennomsnitt med én desimal.

Lokale mål

Grunnskolepoengene i Verdal skal være på landsgjennomsnittet.

Grunnskolepoeng sammenlignet geografisk - fordelt på periode



Vurdering

Vi ligger fortsatt noe under snittet både for fylkets, landets og kommunegruppe 8, og kan ikke si oss fornøyd med det. Gjennom tiltakene som er vist tidligere i rapporten, har vi som målsetting at også grunnskolepoengene vil øke.

2.4. Gjennomføring

Om Gjennomføring

Alle elever og lærlinger som er i stand til det, skal gjennomføre videregående opplæring.

Kompetansebeviset skal sikre dem videre studier eller deltakelse i arbeidslivet.

Utdanningsdirektoratet anbefaler skoleeiere å ta med denne indikatoren: Overgang fra GS til VGO

2.4.1. Overgangen fra grunnskole til VGO

Prosentdelen av elevkullet som er registrert i videregående opplæring høsten etter uteksaminering fra grunnskolen.

Lokale mål

Verdal skal minst ligge på nivå med snittet for Nord-Trøndelag.

Verdal kommune - sammenlignet geografisk

Indikator og nøkkeltall	Verdal kommune skoleeier	Kommunegruppe 08	Nord-Trøndelag fylke	Nasjonalt
Overgang fra grunnskole til videregående opplæring (prosent)	96,1	97,2	96,2	96,6

Verdal kommune skoleeier, Grunnskole, 2010-2010

Vurdering

Nord-Trøndelag ligger noe under det nasjonale snittet, og Verdal ligger igjen litt under snittet for Nord-Trøndelag. På alle disse nivåene har også tallene gått litt ned siden i fjor. Dette må det arbeides videre med. Vi har flere prosjekter som har som målsetting å bedre disse tallene.

Vuku oppvekstsenter viderefører forsøk med arbeidslivsfaget til også å omfatte 8. trinn inneværende skoleår. Arbeidslivsfaget er et fag, hvor elevene tilbys praktisk arbeid med oppgaver fra yrkesfaglige utdanningsprogram tilpasset ungdomstrinnet. Teorien tilegnes gjennom praktisk tilnærming. Da frafallet fra videregående skole er størst på de yrkesfaglige studieretningene, vil det være grunn til å tro at når elevene får begynne å arbeide med dette allerede på 8. trinn, vil de være bedre rustet til å gjennomføre. Erfaringene med faget er veldig gode. Det er også erfaringer med at engelsk fordypning har blitt et reelt fordypningsfag, og ikke ”engelsk forenkling” etter innføringen av arbeidslivsfaget, da elever som tidligere valgte dette for å ”slippe” et nytt fremmedspråk, nå ser ut til å heller velge arbeidslivsfag. Dette viser også en rapport fra NOVA.

Verdal kommune har også med begge ungdomsskolene i det nasjonale overgangsprosjektet ”Ny giv”. En del av dette prosjektet innebærer styrking av grunnleggende ferdigheter som lesing,

skrivning og regning hos elever med svake resultater på 10. trinn. Elevene får intensiv opplæring, og følges tett opp over til – og gjennom – videregående skole. Lærere som deltar i prosjektet får skoling og en verktøykasse med tiltak.

I tillegg har kommunen satset tungt på prosjektet ”Stå på”, som er et samarbeidsprosjekt mellom næringslivet, NAV, Verdal videregående skole og kommunen med følgende målsettinger:

- All ungdom i Verdal i alderen 16 – 21 år skal ha elevstatus og/eller lærlingestatus for dermed å kunne gjennomføre 3 – 5 år med opplæring.
- Sosialhjelpsmottakere i aldersgruppen 18 – 24 år reduseres med 80 % innen 2020.
- Alle i aldersgruppen 16 – 21 år skal kunne dokumentere kompetanse etter avsluttet utdanningsløp.

I tillegg har vi som målsetting at satsingen på læringsmiljø, og klasseledelse, samt grunnleggende ferdigheter (lesing og digital kompetanse) vil gjøre elevene bedre rustet og motivert til videre skolegang.

3. System for oppfølging (internkontroll)

Verdal kommune vil i løpet av våren 2012 få tilgang på langt flere data i forhold til elevprestasjoner gjennom verktøyet Vokal. Det vil bli enda større muligheter til å se tendenser i forhold til utvikling og satsing.

Det vurderes også å kjøpe inn et verktøy: 1310.no. Dette er et system som bidrar med å oppfylle kravet til et forsvarlig system. Om dette kjøpes inn, blir alle skolene og brukerne lagt inn i et system med ferdig årshjul med gjøremål som er lenket opp mot aktuelle paragrafer i Opplæringsloven. Rektorer logger seg inn og merker av når gjøremål er gjort, og man kan også registrere henvendelser, for eksempel i forhold til mobbing. Kommunens administrasjon kan logge seg inn og få en oversikt/status og generere rapporter over alle skolens gjøremål.

Kvalitetsloven er tatt i bruk som skal ivareta to formål: dokumentbibliotek og avvikssystem. Dette gjelder både tjeneste- og myndighetsutøvelsen og HMS. I sum skal dette systemet ivareta kommunens behov for og plikt til internkontroll.

Brukerundersøkelser gjennomføres også hvert år, og følges opp i de formelle rådsorganene og gjennom kommunens tilstandsrapport.

Kilder:

Arnesen, C.Å., Gragaard, J.B., Støren, L.A., Opheim, V., Wiborg, Ø. Rapport 35/2011. *Elevens prestasjonsutvikling – hvor mye betyr skolen og familien?*

Christensen, P.B. (2007). Signalement af den gode skoleleder., I Hansen, O. (2007). *Skoleledelse og læringsmiljø*. Fredrikshavn: Dafolo Forlag.

Irgens, E.J. (2010). Rom for arbeid: lederen som konstruktør av den gode skole, I Andreassen, R.A., Irgens, E.J., & Skaalvik, E.M. (Red). (2010) *Kompetent skoleledelse* (pp.125 – 145). Trondheim: Tapir akademisk forlag.

Iversen, J.M.V. (2011). *Analyser av sentrale kilder for Verdal kommune. Med særlig fokus på nasjonale prøver*.

Kunnskapsdepartementet (2011). *Stortingsmelding nr. 22 (2010 – 2011). Motivasjon – Mestring – Muligheter*. Ungdomstrinnet. Oslo: Forfatteren

Kunnskapsløftet (2006). Fag og læreplaner i grunnskolen.

Nordahl, Thomas (2011). Foredrag på Oppvekst 2011

Opplæringsloven

Robinson, V.M.J., Lloyd, C.A. & Rowe, K.J. (2008). The impact of Leadership on Student Outcomes: An Analysis of the Differential Effects of Leadership Types. *Educational Administration Quarterly*, 44 (5), 635 – 674.

Utdanningsdirektoratet (2009). *Materiell for helhetlig arbeid med læringsmiljø*.