

Verdal kommune

Tillegg til årsberetning 2012



Jernbaneparken

Verdal, 07.05.13

Innholdsfortegnelse:

1	Innledning	3
2	Samfunn og tjenester	3
2.1.	Visjon, overordna mål og verdigrunnlag	3
2.2.	Utvikling i folketall og befolkningssammensetning	3
2.3.	Arbeidsledighet	4
3	Organisasjon.....	5
3.1.	Rekruttering	5
3.2.	Tiltak som er eller planlegges iverksatt	5
3.3.	Politisk behandlede saker	6
4	Resultater og måloppnåelse for virksomhetene.....	7
110	Rådmannen med stab	7
120	Vuku/Garnes og Volden oppvekstområde	7
121	Stiklestad og Leksdal oppvekstområde	8
122	Ørmelen og Verdalsøra oppvekstområde	10
123	Verdalsøra ungdomsskole	11
124	Vinne og Ness oppvekstområde	12
125	Kultur.....	13
126	Oppvekst Felles.....	14
130	Ressurssenter oppvekst ROS	14
132	Vinne – Vuku distrikt.....	15
133	Øra distrikt.....	17
135	NAV.....	19
136	Ressurssenter helse, omsorg og velferd.....	20
141	Teknisk drift.....	20

1 Innledning

Denne rapporten er utarbeidet som et tillegg til årsberetningen med mer utfyllende informasjon til politiske organer.

2 Samfunn og tjenester

2.1. Visjon, overordna mål og verdigrunnlag

I kommuneplan for Verdal og Levanger 2008-2020 er det vedtatt følgende visjon og overordnede mål:

Visjon: Livskvalitet og vekst

Overordnede mål:

Levanger og Verdal kommuner skal være

- bærekraftige og nyskapende samfunn som er attraktive for næringsliv, befolkning, arbeidskraft og eksterne samarbeidsparter.
- Samfunn som med utgangspunkt i sin egenart utvikler mangfold og kulturrikdom
- Preget av engasjement, deltakelse, frivillighet og folkestyre.
- Energiske, kreative og inkluderende.
- Innbyggerfokuserte og kvalitetsbevisste.
- Opptatt av helse og helsekonsekvenser av tiltak i alle sektorer.
- Miljøperspektivet skal ha en sentral rolle i kommunenes arbeid.

2.2. Utvikling i folketall og befolkningssammensetning

Alder	2007	2008	2009	2010	2011	2012	2013	Prognose		
								2014	2015	2020
0-5	1 066	1 082	1 088	1 030	1 061	1 038	1 045	1 035	1 046	1 148
6-15	2 022	1 993	1 962	1 994	1 943	1 929	1 936	1 884	1 882	1 863
16-66	9 144	9 296	9 353	9 400	9 489	9 481	9 552	9 607	9 619	9 796
67-79	1 076	1 078	1 099	1 149	1 194	1 305	1 390	1 518	1 642	2 061
80-89	559	547	550	539	534	521	513	501	481	505
90+	95	98	105	110	113	113	103	117	120	119
SUM	13 962	14 094	14 157	14 222	14 334	14 387	14 539	14 662	14 790	15 492

Tall t.o.m. 2013: Registrerte tall pr. 01.01 i året. Tall 2014 - 2020: Prognoserte tall (middels nasjonal vekst).

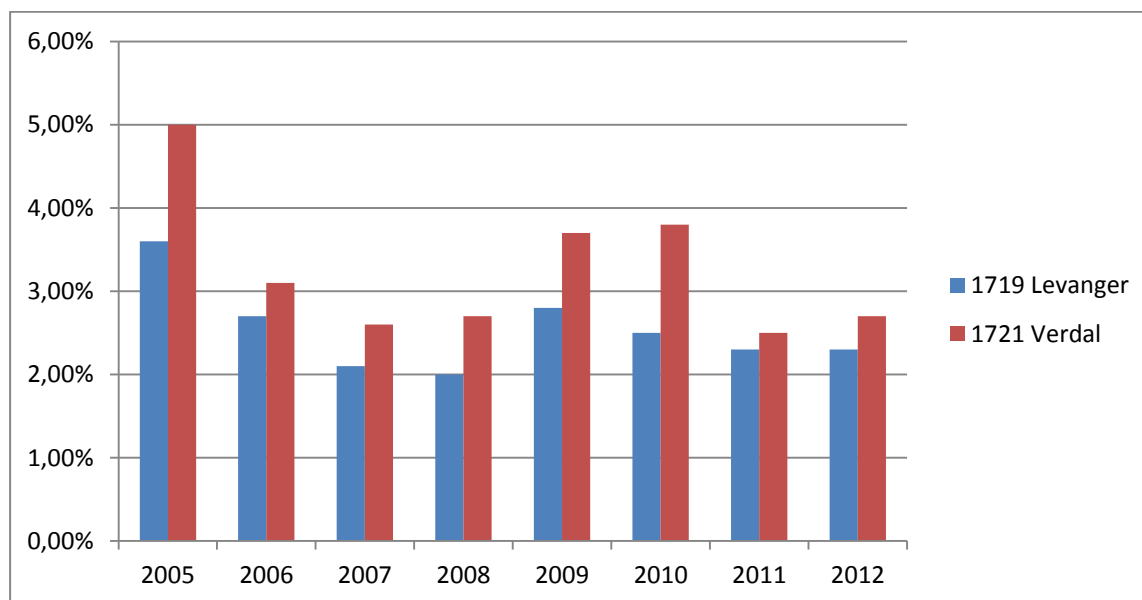
Befolkningsutvikling 2003 - 2012

	2003	2004	2005	2006	2007	2008	2009	2010	2011	2012
Fødselsoverskudd	79	34	62	46	46	56	36	50	8	31
Nettoflytting inkl. inn- og utvandring	50	-49	26	15	89	8	31	54	45	121
Folketilvekst	130	-12	85	62	132	63	65	112	53	152

(Kilde: SSB)

2.3. Arbeidsledighet

Registrert helt arbeidsledige - andel								
	2005	2006	2007	2008	2009	2010	2011	2012
1719 Levanger	3,6	2,7	2,1	2	2,8	2,5	2,3	2,3
1721 Verdal	5	3,1	2,6	2,7	3,7	3,8	2,5	2,7



Kilde:NAV

Tabellene viser en oversikt over gjennomsnittlig andel arbeidsledige pr. år.

3 Organisasjon

3.1. Rekruttering

Rekrutteringsarbeidet i Verdal kommune skjer i samarbeid med Levanger kommune. Arbeidet koordineres og administreres av Organisasjonsenheten i Innherred samkommune.

For å sikre rekruttering innen pleie- og omsorgssektoren har kommunene inngått en avtale om studentavlønning. Denne avtalen innebærer at gjør at studenter kan jobbe deltid i kommunene mens de studerer. Kommunene deltar også i en traineeordning gjennom Intro Innherred. Dette innebærer at kommunene sammen med over 20 andre virksomheter i fylket får tilgang til nyutdannede høyt kvalifiserte personer. Traineeene i Intro Innherred er normalt innom 3 forskjellige bedrifter i løpet av 2 år.

Verdal og Levanger kommune har ved utgangen av 2012 til sammen ca 50 lærlinger innen ulike fagområder. Dette anses som et meget viktig tiltak for å rekruttere personell med fagkompetanse i de kommende årene.

Det er også innført ulike tiltak slik at våre seniorer går lenger i arbeid.

I lønnspolitisk handlingsplanen må det i framtiden ses på markedsorientert lønn, dette for å sikre at man får søkere innenfor de yrker det er lite søkere, dette gjelder spesielt innenfor tekniske tjenester.

Det er også etablert partnerskapsavtaler med videregående skoler i Verdal og Levanger med tanke på framtidig rekruttering. Samtidig er det etablert rekrutteringspatroljer sammen med KS der våre ungdommer er med inn i skolene og forteller om kommunale yrker.

Ellers er kommunene aktive deltakere på åpne dager ved høyskoler, NTNU og videregående skoler der vi markedsfører kommunene om arbeidsgiver.

3.2. Tiltak som er eller planlegges iverksatt

Det er nødvendig med bevissthet rundt likestilling ved:

- ansettelser
- fastsettelse av lønn
- arbeids- og oppgavefordeling
- tilrettelegging av karrieremuligheter i ulike faser av den yrkesaktive perioden
- rekruttering til fagstillinger
- rekruttering til lederstillinger
- lederopplæring
- sammensetting av prosjektgrupper og utpeking av prosjektledere
- deltidsproblematikken

Andre aktuelle områder å bevisstgjøre med tanke på likestilling:

- møtekultur og nettverk (møter bør legges på tidspunkt som passer for familiesituasjonen)
- motarbeide holdninger som kan være diskriminerende
- menn i kvinnedominerte yrker
- oppgradering av status for kvinnedominerte yrker
- lønn som virkemiddel i likestilling
- kvinnerepresentasjon i viktige forum
- motivere kvinner til å gå inn i lederstillinger
- integrering av fremmedkulturelle menn og kvinner
- se på ulike muligheter vedrørende arbeidstidsordninger for ansatte

3.3. Politisk behandlede saker

Politiske møter og behandlede saker	2008		2009		2010		2011		2012	
	Ant. saker	Ant. møter	Ant. saker	Ant. møter	Ant. saker	Ant. møter	Ant. saker	Ant. møter	Ant. saker	Ant. møter
Kommunestyre	139	11	127	10	106	12	108	14	123	11
Formannskap	130	16	147	18	122	17	99	15	122	16
Administrasjonsutvalg	17	4	18	5	22	7	12	3	11	3
Komite mennesker og livskvalitet	65	9	77	10	76	11	69	10	57	10
Komite plan og samfunn	101	11	106	11	96	10	25	9	90	9
Eldrerådet	30	7	24	6	37	8	35	9	42	9
Kommunalt råd for likestilling/arbeidsutv.	42	9	44	11	51	6	40	9	34	12

4 Resultater og måloppnåelse for virksomhetene

110 Rådmannen med stab

Økonomi.

Nettoresultat 31.12.2012	Regnskap 2012	Årsbudsjett inkl. endr.	% forbruk	Avvik	Regnskap 2011
Netto lønn	10 345 646	10 943 236	95	597 590	12 663 605
Øvrige kostnader	11 039 124	9 965 068	111	-1 074 056	17 871 740
Inntekter eks. sykelønnsref.	-3 347 986	-2 903 000	115	444 986	-12 029 552
Netto forbruk	18 036 785	18 005 304	100	-31 481	18 505 793

Regnskap i balanse. Avvik skyldes hovedsakelig bruk av, og avsetning til bundne fond.

Årsverksutvikling:

Årsverk 31.12.11	Budsjetterte årsverk 2012	Årsverk 31.12.12
11,4	12,4	11,4

Sykefravær:

År	1. tertial		2. tertial		3. tertial	
	1-16 dgr	+ 16 dgr	1-16 dgr	+ 16 dgr	1-16 dgr	+ 16 dgr
2011	99,1 %	98,8 %	99,8 %	97,0 %	99,8 %	97,3 %
	1-16 dgr	+ 16 dgr	1-16 dgr	+ 16 dgr	1-16 dgr	+ 16 dgr
2012	99,4 %	99,0 %	99,5 %	99,8 %	98,9 %	99,5 %

Høye nærværstall.

120 Vuku/Garnes og Volden oppvekstområde

Økonomi:

Nettoresultat 31.12.2012	Regnskap 2012	Årsbudsjett inkl. endr.	% forbruk	Avvik	Regnskap 2011
Netto lønn	39 466 491	38 850 309	102	-616 182	37 888 492
Øvrige kostnader	3 079 333	2 693 027	114	-386 306	6 130 909
Inntekter eks. sykelønnsref.	-10 095 191	-8 001 014	126	2 094 177	-11 789 318
Netto forbruk	32 450 633	33 542 322	97	1 091 689	32 230 083

Tjenestene er levert som forutsatt, men det har vært store utfordringer med enkelte langtidssykemeldinger. Dette gir en uoversiktlig rapportering i løpet av året, og førte til overforbruk på lønn. Diverse refusjoner gjør likevel at området leverer et regnskap med underforbruk.

Årsverksutvikling:

Årsverk 31.12.11	Budsjetterte årsverk 2012	Årsverk 31.12.12
72,8	70,6	72,0

Nedgang i antall årsverk skyldes i hovedsak at Vuku oppvekstsenter ble redusert med to klasser høsten 2012. På grunn av innføring av valgfag i 8.klasse, og økt behov for tilrettelagt undervisning, ble ikke nedgangen så stor som budsjettert.

Nærvær:

År	1. tertial		2. tertial		3. tertial	
2011	1-16 dgr	+ 16 dgr	1-16 dgr	+ 16 dgr	1-16 dgr	+ 16 dgr
	96,8 %	95,2 %	98,6 %	95,2 %	97,9 %	94,6 %
2012	1-16 dgr	+ 16 dgr	1-16 dgr	+ 16 dgr	1-16 dgr	+ 16 dgr
	97,7 %	92,0 %	99,4 %	94,5 %	97,6 %	91,2 %

Det gjennomføres oppfølgingssamtaler med langtidssykemeldte, møter med NAV, HMS-tiltak med trivselstiltak for alle ansatte, jevnlig bruk av bedriftshelsetjenesten (arbeidsplassvurderinger med tilrettelegging), arbeidslivssenteret og tett oppfølging av den sykemeldte ved nærmeste personalleder fra første fraværsdag. For å utelukke at sykemeldinger ved barneskolen i Vuku skyldtes innesklima ble innesklimaet undersøkt for soppsporer mm høsten 2012. Innemiljøet ble friskmeldt.

Området har et noe høyt langtidssykefravær. De fleste av disse skyldes forhold som ligger utenfor virksomhetens kontroll. Likevel må det jobbes kontinuerlig med oppfølging av sykemeldt og med andre tiltak for at nærværet skal øke.

Det jobbes på alle enheter med holdninger og tiltak for at ansatte skal se fram til å gå på jobb.

121 Stiklestad og Leksdal oppvekstområde

Økonomi:

Nettoresultat 31.12.2012	Regnskap 2012	Årsbudsjett inkl. endr.	% forbruk	Avvik	Regnskap 2011
Netto lønn	31 682 111	30 721 289	103	-960 822	31 006 663
Øvrige kostnader	3 618 666	2 817 654	128	-801 012	3 997 128
Inntekter eks. sykelønnsref.	-18 301 762	-14 540 410	126	3 761 352	-17 392 452
Netto forbruk	16 999 014	18 998 533	89	1 999 519	17 611 339

Det foreligger et positivt avvik på nærmere to millioner. Leksdal skole får refundert utgifter i forbindelse med elever fra annen kommune med ca. kr 550.000,-. Dette var ikke hensyntatt i budsjettet. Sykelønnsrefusjon er høyere enn budsjettet. Ved barnehagene skyldes et stort positivt avvik at inntekter er større enn budsjettet. Det er ført et strengt regime der økte inntekter ikke kan brukes til høyere bemanning enn maksimumnorm på 6,2 barn pr voksen.

Årsverksutvikling:

Årsverk 31.12.11	Budsjetterte årsverk 2012	Årsverk 31.12.12
56,3	55,7	61,4

Årsverk ved Forbregd Lein barnehage er økt med 1,13 grunnet merinntak i barnehage og barn i beredskapsheim fra annen kommune.

Årsverk ved Leksdal barnehage er økt med 0,8, grunnet merinntak.

Årsverk ved Leksdal skole er økt med 0,58, grunnet økt behov i tråd med budsjett.

Årsverk ved Stiklestad skole er økt med 2,59, grunnet økt behov vedrørende tospråklig elev, spesialpedagogiske tiltak, IA – tiltak og økt antall barn i SFO.

Nærvær:

År	1. tertial		2. tertial		3. tertial	
	1-16 dgr	+ 16 dgr	1-16 dgr	+ 16 dgr	1-16 dgr	+ 16 dgr
2011	97,6 %	95,3 %	99,5 %	96,8 %	98,2 %	94,7 %
	1-16 dgr	+ 16 dgr	1-16 dgr	+ 16 dgr	1-16 dgr	+ 16 dgr
2012	96,8 %	94,6 %	98,8 %	93,9 %	98,0 %	93,1 %
	1-16 dgr	+ 16 dgr	1-16 dgr	+ 16 dgr	1-16 dgr	+ 16 dgr

- HMS- arbeid i tråd med enhetenes og områdets planer.
- Prosjekt «Friskt nærvær».
- Arbeidsmiljøkartlegging i samråd med Aktimed. Arbeidsmiljø i fokus.
- Tett oppfølging av sykmeldte og øvrig fravær.
- Medarbeidersamtaler og oppfølging av medarbeiderundersøkelser.
- Bruke ros som den ferskvaren det er.
- Trivselstiltak på enhetene.
- Ansatte som deltar på Friskliv og gruppetimer på Sprek.
- IA-tiltak for enkelte ansatte.
- Sosiale tiltak på enheter.

122 Ørmelen og Verdalsøra oppvekstområde

Økonomi:

Nettoresultat 31.12.2012	Regnskap 2012	Årsbudsjett inkl. endr.	% forbruk	Avvik	Regnskap 2011
Netto lønn	70 971 914	65 485 973	108	-5 485 941	64 845 983
Øvrige kostnader	6 592 826	6 516 328	101	-76 498	6 936 297
Inntekter eks. sykkelønsref.	-30 138 792	-25 897 443	116	4 241 349	-27 397 913
Netto forbruk	47 425 948	46 104 858	103	-1 321 090	44 384 367

Virksomhetsområdet har et overforbruk på ca 1,3 mill. i forhold til budsjett.

De totale behovene ved enhetene har vært, og er fortsatt store. Behovet for spesialundervisning og spesialpedagogisk hjelp er stort. Skolene tok i mot nye elever med behov for store ekstraordinære tiltak. Rektorene ved skolene har vurdert, og vurderer kontinuerlig driftsnivået ved skolene og skolefritidsordningene i forhold til faglig forsvarlighet.

Lederne ved enhetene har arbeidet kontinuerlig for å unngå avvik. Den økonomiske situasjonen oppleves som svært vanskelig i forhold til oppgavene / utfordringene virksomhetsområdet har.

Ytterligere organisatoriske tiltak for å imøtekomme økt timetall, leksehjelp og økt behov for spesialundervisning i skolene og spesialpedagogisk hjelp i barnehagene er vurdert, og noen tiltak gjennomført.

Det er fortsatt ønskelig med en gjennomgang av skolenes utfordringer og driftsnivå. Dette for å kvalitetssikre likeverdig opplæringstilbud ved skolene i Verdal.

Årsverksutvikling:

Årsverk 31.12.11	Budsjetterte årsverk 2012	Årsverk 31.12.12
124,6	124,6	136,4

Endringen skyldes ekstraordinære tiltak iverksatt rundt opplæring og oppfølging av nyankomne flyktninger og minoritetsspråklige barn og elever.

Antall elever med nedsatt funksjonsevne økte også fra 01.08.12. Nødvendige tiltak for å sikre forsvarlig opplæring og praktisk bistand ble iverksatt.

I tillegg har det vært nødvendig å iverksette tidsavgrenset tiltak for fosterheimsplasserte elever/barn i beredskapsheimer.

Vedtakene er fattet administrativt, og noe dekkes av tilskudd og andre tilskuddsordninger etter søknad.

Nærvær:

År	1. tertial		2. tertial		3. tertial	
	1-16 dgr	+ 16 dgr	1-16 dgr	+ 16 dgr	1-16 dgr	+ 16 dgr
2011	97,4 %	93,7 %	99,3 %	94,7 %	97,2 %	95,2 %
	1-16 dgr	+ 16 dgr	1-16 dgr	+ 16 dgr	1-16 dgr	+ 16 dgr
2012	97,5 %	94,8 %	98,9 %	94,3 %	98,0 %	95,8 %

Tiltak som gjennomføres for å øke nærværet:

- Tett oppfølging av langtidssykemeldte og øvrig fravær.
- Tilretteleggingstiltak for ansatte, bruk av tilretteleggingstilskudd.
- Oppfølging av medarbeiderundersøkelsen.
- Prosesser rundt positivt arbeidsmiljø ved flere enheter.
- Egne planer er utarbeidet ved noen enheter.
- Medarbeidersamtaler, ulikt omfang ved enhetene.

123 Verdalsøra ungdomsskole

Økonomi:

Nettoresultat 31.12.2012	Regnskap 2012	Årsbudsjett inkl. endr.	% forbruk	Avvik	Regnskap 2011
Netto lønn	30 623 805	29 696 802	103	-927 003	31 467 469
Øvrige kostnader	1 966 869	2 180 500	90	213 631	3 058 418
Inntekter eks. sykkelønsref.	-1 367 452	-1 451 000	94	-83 548	-4 088 489
Netto forbruk	31 223 222	30 426 302	103	-796 920	30 437 398

Nye valgfag på 8. trinn ble ikke hensyntatt i budsjettet. Disse medførte en ekstra utgiftspost ved at skoledagen ble utvidet. Kostnader i forbindelse med overtakelse av nytt skolebygg ble høyere enn antatt. Ekstra tiltak i forbindelse med elever med spesielle behov og store vikarutgifter bidro også til høyere lønnskostnader enn budsjettet.

2012 er å betrakte som et normalår, og selv om det ble drevet med nøkternhet, lyktes det ikke å komme i balanse.

Årsverksutvikling:

Årsverk 31.12.11	Budsjetterte årsverk 2012	Årsverk 31.12.12
53,7	53	54,4

Årsverkene er i samsvar med budsjetterte faste lønnsutgifter. Vikarutgifter kan være vanskelig å beregne.

Det har skjedd endringer på grunn av innført valgfag, økning av renholdsareal, samt prosjekt skolemåltid som i hovedsak er finansiert gjennom eksterne midler.

Nærvær:

År	1. tertial		2. tertial		3. tertial	
	1-16 dgr	+ 16 dgr	1-16 dgr	+ 16 dgr	1-16 dgr	+ 16 dgr
2011	97,6 %	94,3 %	99,2 %	93,6 %	97,2 %	94,2 %
	1-16 dgr	+ 16 dgr	1-16 dgr	+ 16 dgr	1-16 dgr	+ 16 dgr
2012	97,8 %	97,4 %	99,3 %	98,8 %	97,3 %	97,5 %

Tiltak for å øke nærværet:

- Fokus på det psykososiale arbeidsmiljøet.
- Aktiv bruk av oppfølgingsplaner.
- Aktivt bruk av IA-tilrettelegging med tilskudd.
- Vernerunder.
- Medbestemmelse/innflytelse/tilrettelegging av arbeidsoppgaver.
- Trivselstiltak.
- Oppfølging gjennom medarbeidersamtaler.

124 Vinne og Ness oppvekstområde

Økonomi:

Nettoresultat 31.12.2012	Regnskap 2012	Årsbudsjett inkl. endr.	% forbruk	Avvik	Regnskap 2011
Netto lønn	37 928 389	38 304 904	99	376 515	37 368 140
Øvrige kostnader	3 958 929	2 671 519	148	-1 287 410	3 655 925
Inntekter eks. sykelønnsref.	-18 237 393	-16 312 355	112	1 925 038	-17 354 757
Netto forbruk	23 649 925	24 664 068	96	1 014 143	23 669 308

Bakgrunnen for de positive regnskapstallene er i all hovedsak knyttet til barnehagene i området. De har drevet meget kostnadseffektivt. Gjennom sterkt fokus på å holde rammene er det generert et positivt driftsresultat ved alle enheter i området. I tillegg er det hentet inn noe mer på refusjoner enn budsjettert, og samlet sett gir dette et godt driftsresultat for området.

Årsverksutvikling:

Årsverk 31.12.11	Budsjetterte årsverk 2012	Årsverk 31.12.12
70,6	72,6	69,2

Årsverk er i samsvar med budsjetterte lønnsutgifter, og har gått ned som følge av justering av personell i tråd med barnehageopptak våren 2012. Etter barnehageopptaket i vår var det overtallighet i en barnehage i området, men dette ble løst gjennom å gi ansatte nye tjenestesteder. Også i 2013 vil årsverk justeres etter at opptaket i barnehagene er gjennomført.

Nærvær:

År	1. tertial		2. tertial		3. tertial	
	1-16 dgr	+ 16 dgr	1-16 dgr	+ 16 dgr	1-16 dgr	+ 16 dgr
2011	98,1 %	92,0 %	99,0 %	93,7 %	97,4 %	94,1 %
	1-16 dgr	+ 16 dgr	1-16 dgr	+ 16 dgr	1-16 dgr	+ 16 dgr
2012	97,7 %	93,0 %	98,8 %	96,2 %	97,4 %	96,1 %
	1-16 dgr	+ 16 dgr	1-16 dgr	+ 16 dgr	1-16 dgr	+ 16 dgr

Tiltak for å øke nærværet:

- Tett oppfølging av langtidssykemeldte og øvrig fravær
- Systematisk bruk av tilretteleggingstilskudd
- HMS-arbeid i tråd med enhetenes planer
- Medarbeidersamtaler
- Vernerunder

125 Kultur**Økonomi:**

Nettoresultat 31.12.2012	Regnskap 2012	Årsbudsjett inkl. endr.	% forbruk	Avvik	Regnskap 2011
Netto lønn	6 832 075	6 956 825	98	124 750	6 755 275
Øvrige kostnader	17 900 683	16 223 286	110	-1 677 397	19 788 723
Inntekter eks. sykkelønsref.	-3 383 198	-1 492 000	227	1 891 198	-5 995 524
Netto forbruk	21 349 560	21 688 111	98	338 551	20 548 474

Underforbruket skyldes inntektsføring av fondsmidler fra tidligere år. Ser man bort fra bruk- og avsetning til bundne driftsfond, er det balanse mellom budsjett og regnskap i driften i 2012.

Årsverksutvikling:

Årsverk 31.12.11	Budsjetterte årsverk 2012	Årsverk 31.12.12
11,0	11,7	11,4

Kjøp av tjenester erstatter i 2012 deler av virksomhetens årsverk.

Nærvær:

År	1. tertial		2. tertial		3. tertial	
	1-16 dgr	+ 16 dgr	1-16 dgr	+ 16 dgr	1-16 dgr	+ 16 dgr
2011	98,6 %	99,8 %	99,8 %	99,4 %	98,7 %	99,5 %
	1-16 dgr	+ 16 dgr	1-16 dgr	+ 16 dgr	1-16 dgr	+ 16 dgr
2012	98,3 %	100,0 %	100,0 %	100,0 %	99,0 %	99,5 %
	1-16 dgr	+ 16 dgr	1-16 dgr	+ 16 dgr	1-16 dgr	+ 16 dgr

Det er stort nærvær ved virksomhetsområdet. Det holdes jevnt fokus i det daglige på å opprettholde dette.

126 Oppvekst Felles

Økonomi:

Nettoresultat 31.12.2012	Regnskap 2012	Årsbudsjett inkl. endr.	% forbruk	Avvik	Regnskap 2011
Netto lønn	0	0	0	0	256 607
Øvrige kostnader	752 696	929 655	81	176 959	1 660 225
Inntekter eks. sykelønnsref.	-160 010	-266 000	60	-105 990	-571 789
Netto forbruk	592 686	663 655	89	70 969	1 345 043

På virksomhetsområdet utgiftsføres kostnader til leie av skolepaviljong i Vuku.

130 Ressurssenter oppvekst ROS

Økonomi:

Nettoresultat 31.12.2012	Regnskap 2012	Årsbudsjett inkl. endr.	% forbruk	Avvik	Regnskap 2011
Netto lønn	40 323 222	39 089 338	103	-1 233 884	35 132 686
Øvrige kostnader	119 325 620	112 244 940	106	-7 080 680	111 262 098
Inntekter eks. sykelønnsref.	-20 248 748	-10 441 562	194	9 807 186	-12 081 650
Netto forbruk	139 400 094	140 892 716	99	1 492 622	134 313 134

Overforbruket på lønn skyldes høye kostnader knyttet til en ekstraordinær situasjon hos en spesifikk familie. Ekstrakostnadene er imidlertid dekket inn gjennom økte øremerkede inntekter. Helsestasjonen har også søkt og mottatt ekstraordinære tilskudd fra helsedirektoratet. Disse midlene har vært brukt til å finansiere en økning av skolehelsesøsterressursen.

De største utfordringene på det økonomiske området i løpet av 2012 har vært knyttet til arbeidet med likebehandling av ikke-kommunale og kommunale barnehager. Dette er uten tvil de største enkeltsummene som Ressurssenteret forvalter. Det ser ut til at man traff «tilnærmet blink» med tildelingene til barnehagene i 2012, noe en er svært fornøyd med.

Alle enhetene ved Ressurssenteret har hatt en høyere aktivitet enn budsjettert. Dette ble finansiert gjennom eksterne tilskudd.

Årsverksutvikling:

Årsverk 31.12.11	Budsjetterte årsverk 2012	Årsverk 31.12.12
57,1	56,7	60,5

Økningen i årsverk er knyttet til kommunestyrets vedtak om å styrke bemanningen i barnevernet med 1 årsverk, samt økt bemanningsressurs til en spesifikk familie og utfordringer knyttet til omsorgssituasjonen i denne. Skolehelsesøstertjenesten har også fått økte ressurser. Disse ekstra årsverkene finansieres gjennom ekstraordinære tilskudd og øremerkede midler.

Det var pr 31.12 vakante stillinger bl.a. som kommunepsykolog. Denne er det tilsatt i på våren 2013. Kjønnssammensetningen av ansatte ved Ressurssenteret er svært skjev, det mangler menn i PPT, på helsestasjonen og som saksbehandlere i barnevernet. Det er vanskelig å finne riktig og kvalifiserte søkere av begge kjønn når stillinger lyses ut.

Nærvær:

År	1. tertial		2. tertial		3. tertial	
2011	1-16 dgr	+ 16 dgr	1-16 dgr	+ 16 dgr	1-16 dgr	+ 16 dgr
	97,5 %	91,2 %	98,6 %	93,7 %	97,4 %	93,5 %
2012	1-16 dgr	+ 16 dgr	1-16 dgr	+ 16 dgr	1-16 dgr	+ 16 dgr
	97,4 %	96,2 %	98,3 %	95,9 %	97,3 %	95,9 %

Nærværet har økt sett i forhold til 2011. Dette er en svært positiv utvikling. I ROS er det lagt til rette for at det kan trenes i arbeidstiden og det prøves å tilpasse arbeidsplasser og oppgaver til den enkelte. En utfordring er at når noen får redusert belastningene så øker belastningene for andre.

Det er en utfordring at arbeidsbelastningene for alle ansatte nå er så høy at det kan se ut til at det ikke er rom for ytterligere tilpasninger. I løpet av 2012 ble det arrangert felles arrangement for alle ansatte i ROS, og noe felles opplæring/kursvirksomhet. Ledergruppa i ROS jobber bevist i forhold til å styrke fellesskapsfølelsen ut fra samhandlingsregelen om at ens egen utfordring er alles utfordring.

132 Vinne – Vuku distrikt

Økonomi:

Nettoreultat 31.12.2012	Regnskap 2012	Årsbudsjett inkl. endr.	% forbruk	Avvik	Regnskap 2011
Netto lønn	90 332 046	91 324 262	99	992 216	86 008 490
Øvrige kostnader	5 593 850	4 048 399	139	-1 545 451	6 698 778
Inntekter eks. sykelønnsref.	-17 742 369	-14 278 765	124	3 463 604	-15 344 336
Netto forbruk	78 183 527	81 083 896	96	2 910 369	77 362 933

Ved utgangen av 2012 viser regnskapet et underforbruk på 2,9 mill. kroner. Det er totalt for området spart inn ca 1,5 mill. inkludert sosiale utgifter på vikarinnleie sett opp mot sykepengerefusjon.

Det har vært stor usikkerhet rundt refusjon vedrørende ressurskrevende brukere i 2012. Antall brukere og behovet for tjenester har variert gjennom året.

Virksomhetsområdet er tilført ressurser gjennom prosjektmidler, tilretteleggingstilskudd og lønnsrefusjoner som styrker driften. Dette gjør at nødvendig utviklingsarbeid/ tilretteleggingsarbeid delvis blir dekket av eksterne midler. Det kan nevnes at området har mottatt i overkant 400.000,- i tilretteleggingstilskudd i 2012.

Hjemmetjenesten Vinne har i 3. tertial redusert sine lønns- og driftsutgifter. Dette skyldes i hovedsak at det har vært en roligere periode og at det er jobbet med strukturelle tiltak. Økning av grunnbemanning har vært positivt. Personalet, spesielt hjemmehjelpene, blir brukt fleksibelt mellom hjemmehjelp og hjemmesykepleie.

Alle avdelinger tar oppfølging av regnskap på alvor og de ansatte gjør en god jobb. Det er godt samarbeidsklima mellom tillitsvalgte og ledelsen.

Virksomhetsområdet har mange elever, studenter og andre i praksis som tilfører bedriften ressurser når det legges til rette for det.

Det er stort fokus gjennom hele året på forbruk for å kunne holde utgiftene nede. Det er hele tiden en vurdering i forhold til å kunne gi forsvarlige tjenester til brukere – forsvarlig arbeidsmiljø for ansatte innenfor det vedtatte budsjett.

Samhandlingsreformen har vært krevende. Å legge til rette for utskrivningsklare pasienter har vært en stor utfordring, samt en utfordring med meldingsutveksling.

Årsverksutvikling:

Årsverk 31.12.11	Budsjetterte årsverk 2012	Årsverk 31.12.12
127	138,4	135,6

50 % stilling for Kreftkoordinator, refunderes 75 % fra Kreftforeningen. Forventer å få midler i noen år framover men ser allerede at jobben som blir gjort letter driften, og sparer ressurser på lang sikt. Stillingene skal på sikt over i ordinær drift.

50 % stilling for prosjektleder «Lindrende behandling» sammen med Levanger, refunderes av statlige prosjektmidler. Utlyses midler årlig og søkes på også for 2013.

80 % fagarbeider hjemmetjenesten Vinne er tilført på grunn av stort kontinuerlig vikarbehov. Stillingen videreføres i budsjett 2013.

Ca 1 årsverk sykepleier er brukt til meldingsutveksling med Helseforetaket. Dette er i 2012 dekket gjennom ordinær drift og må i følge avtalene videreføres.

Opprettet 1,8 årsverk i forhold til ressurskrevende bruker, og dette må videreføres i årene framover. Vil dekkes delvis av refusjon ressurskrevende tjenester fra 2013.

Fortsatt legesekretærer i 1,5 årsverk i overtallighet etter omlegging av legetjenesten som spares inn på vikarinneleie.

Nærvær:

År	1. tertial		2. tertial		3. tertial	
	1-16 dgr	+ 16 dgr	1-16 dgr	+ 16 dgr	1-16 dgr	+ 16 dgr
2011	97,0 %	94,3 %	98,3 %	95,0 %	96,7 %	93,5 %
	1-16 dgr	+ 16 dgr	1-16 dgr	+ 16 dgr	1-16 dgr	+ 16 dgr
2012	97,7 %	92,8 %	98,3 %	94,4 %	97,0 %	93,6 %
	1-16 dgr	+ 16 dgr	1-16 dgr	+ 16 dgr	1-16 dgr	+ 16 dgr

Systematisk arbeid for å bedre nærværstallene gjennom blant annet:

- Oppfølging av ansatte i forhold til IA avtalen.
- HMS plan med forebyggende tiltak.
- Samarbeidsmøter med NAV og Arbeidsmiljøseneteret.
- Tilrettelegging av turnuser.
- Arbeidsmiljø og fagutviklingsprosesser.
- Kompetansetiltak.
- Synlig ledelse.
- Deltakelse i friskverngrupper.
- Godt samarbeid med tillitsvalgte, verneombud og bedriftshelsetjenesten.

133 Øra distrikt

Økonomi:

Nettoresultat 31.12.2012	Regnskap 2012	Årsbudsjett inkl. endr.	% forbruk	Avvik	Regnskap 2011
Netto lønn	120 229 032	120 815 323	100	586 291	114 722 472
Øvrige kostnader	19 352 671	14 211 874	136	-5 140 797	17 694 283
Inntekter eks. sykkelønsref.	-35 773 128	-26 328 400	136	9 444 728	-32 915 418
Netto forbruk	103 808 575	108 698 797	96	4 890 222	99 501 338

Enheten har pr 31.12.12 et underforbruk på ca 4,9 millioner kroner. Regnskap ved 2. tertial pekte mot et underforbruk på ca 1,5 millioner ved årets slutt, men med stor usikkerhet knyttet til ressurskrevende brukere.

Årsak til underforbruk pr 31.12 12 kan oppsummeres slik:

- Merinntekt for brukerbetaling for opphold i institusjon på ca kr 1.500.000,-.
- Ny omsorgsbasis, underlagt avd. for psykisk helse, fikk et underforbruk på kr 640.000,-. Skyldes senere oppstart enn planlagt/budsjettet.
- Bruk av bundne driftsfond styrket regnskap med ca kr. 400.000,-.
- Ressurskrevende tjenester gir større utgifter ved økte tjenester, men har også gitt merrefusjon i forhold til budsjett på ca kr 1.900.000,-.
- Lønn støttekontakter hadde i 2012 et mindreforbruk på ca kr 100.000,-.

Kjøkkentjenesten hadde i 2012 et merforbruk på matvarer på ca 780.000,-. Alle avdelinger har jobbet godt gjennom hele året for å skape ressurseffektive tjenester innenfor de rammene som har vært tildelt.

Årsverksutvikling:

Årsverk 31.12.11	Budsjetterte årsverk 2012	Årsverk 31.12.12
169,5	188,4	177,3

Årsverk pr 31.12.12 viser at det er en del vakanser i enheten ved årets slutt. Da ressursene er lagt inn i bemanningsplaner/turnus er det imidlertid et høyere forbruk av årsverk enn hva tall pr 31.12.12 viser. Dette på grunn av forbruk gjennom timeinnleie og vikariater. Enheten har hatt et balansert forbruk mellom budsjetterte lønnsmidler og forbruk i 2012.

Økning med ca 2,2 årsverk på Arken begrunnet med 1,6 årsverk knyttet til nye brukere fra høsten 2012, tatt inn i budsjett for 2013. 0,6 årsverk knyttet til midlertidig prosjektstilling koblet til prosjektet "Rætt på", kvalifisering av personer under 30 år med funksjonsnedsettelse ut i jobb. For 2012 finansieres stillingsøkningen gjennom egne driftsmidler/tilskudd. Prosjektet videreføres med prosjektmidler i 2013.

Økning med 5,04 årsverk knyttet til en opprettet vikarpool ved Verdal bo- og helsetun med virkning fra og med 04.06.12. og 01.11.12. Medførte reduksjon av 14 små stillinger med uønsket deltid under 50 %. Dette utløser ikke økt ressursbehov da det brukes allerede budsjetterte vikarmidler. Dette videreføres i 2013

Fra 15.08.12 var det en økning på 3 årsverk knyttet til ny omsorgsbasis ved avdeling for psykisk helse. Dette var i henhold til vedtatt budsjett for 2012. Årsverkene er tatt inn i budsjett 2013.

Nærvær:

År	1. tertial		2. tertial		3. tertial	
	1-16 dgr	+ 16 dgr	1-16 dgr	+ 16 dgr	1-16 dgr	+ 16 dgr
2011	97,2 %	91,8 %	98,0 %	92,7 %	96,9 %	94,7 %
	1-16 dgr	+ 16 dgr	1-16 dgr	+ 16 dgr	1-16 dgr	+ 16 dgr
2012	96,4 %	93,9 %	98,2 %	93,9 %	97,1 %	92,5 %

Enheten har i slutten av 2012 hatt et lavere nærvær enn tidligere. Avdelingslederne har god oversikt over fraværssituasjonen i egne avdelinger, og iverksetter tiltak og tilrettelegging ut i fra det som vurderes som nødvendig og formålstjenlig i de ulike situasjonene. På ledernivå gjennomføres regelmessige samarbeidsmøter med NAV lokalt og NAV Arbeidslivssenter. Enheten har ei overordnet miljøgruppe for å skape sosiale arenaer for ansatte, i tillegg til at avdelingene også har egne sosiale arrangementer.

Økonomi:

Nettoresultat 31.12.2012	Regnskap 2012	Årsbudsjett inkl. endr.	% forbruk	Avvik	Regnskap 2011
Netto lønn	14 594 430	16 891 779	86	2 297 349	15 461 806
Øvrige kostnader	21 013 901	19 519 500	108	-1 494 401	20 330 521
Inntekter eks. sykelønnsref.	-4 427 862	-4 050 000	109	377 862	-3 799 355
Netto forbruk	31 180 469	32 361 279	96	1 180 810	31 992 972

Underforbruk på lønn skriver seg i hovedsak fra mindre bruk av kvalifiseringsstønad enn budsjettert. Forbruk av introduksjonsstønad har også vært lavere enn budsjettert. Det har i tillegg vært noe underforbruk på lønn til ansatte på grunn av en del vakanser i stillinger, samt noe sykefravær uten at vikar er leid inn.

Overforbruk på øvrige kostnader skyldes i hovedsak økonomisk sosialhjelp, og da spesielt til flyktninger. Satsing på å jobbe tett mot flyktninger som ikke har jobb etter endt Introduksjonsprogram, vil være et tverretattlig satsingsområde i 2013. Her vil det også bli et samarbeid med Levanger og Inderøy. Det har også vært litt overforbruk i forbindelse med boligforvaltningen.

Merinntekten skyldes en høyere statlig refusjon vedrørende forskuttering av ytelser gjennom økonomisk sosialhjelp.

Årsverksutvikling:

Årsverk 31.12.11	Budsjetterte årsverk 2012	Årsverk 31.12.12
12,3	15,4	14,8

Avvik skyldes vakanse pr 31.12.12.

Nærvær:

År	1. tertial		2. tertial		3. tertial	
	1-16 dgr	+ 16 dgr	1-16 dgr	+ 16 dgr	1-16 dgr	+ 16 dgr
2011	97,9 %	96,0 %	97,1 %	91,9 %	98,0 %	85,6 %
	1-16 dgr	+ 16 dgr	1-16 dgr	+ 16 dgr	1-16 dgr	+ 16 dgr
2012	99,6 %	90,0 %	99,8 %	96,7 %	98,7 %	98,0 %
	1-16 dgr	+ 16 dgr	1-16 dgr	+ 16 dgr	1-16 dgr	+ 16 dgr

Det jobbes kontinuerlig med arbeidsmiljø for å øke nærværet. Virksomhetsområdet har hatt en del utfordringer i forbindelse med ansatte med kroniske sykdommer, men det er i løpet av året iverksatt tiltak for å tilpasse arbeidet til deres helsesituasjon.

136 Ressurssenter helse, omsorg og velferd

Økonomi:

Nettoresultat 31.12.2012	Regnskap 2012	Årsbudsjett inkl. endr.	% forbruk	Avvik	Regnskap 2011
Netto lønn	18 134 565	18 362 016	99	227 451	17 789 510
Øvrige kostnader	17 283 111	16 196 749	107	-1 086 362	16 009 842
Inntekter eks. sykelønnsref.	-8 290 260	-5 604 000	148	2 686 260	-9 640 239
Netto forbruk	27 127 416	28 954 765	94	1 827 349	24 159 113

Totalt et positivt avvik på 1.8 mill. Lønnsutgiftene er som forutsatt i budsjettet. Ellers er det høyere kostnader knyttet til økning i sentrale takster på leger/fysioterapeuter ved interkommunal legevakt, samt driftsutgifter på bakgrunn av en økning i prosjektarbeid. Økte refusjoner/tilskudd bidrar til inndekning av de økte kostnadene.

Årsverksutvikling:

Årsverk 31.12.11	Budsjetterte årsverk 2012	Årsverk 31.12.12
27,9	30,3	32,6

Ved årsslutt var det 2,3 årsverk mer i bruk enn budsjettert. Dette skyldes midlertidige ansettelse av prosjektmedarbeidere og vikarinntak ved sykdom.

Nærvær:

År	1. tertial		2. tertial		3. tertial	
	1-16 dgr	+ 16 dgr	1-16 dgr	+ 16 dgr	1-16 dgr	+ 16 dgr
2011	98,2 %	89,4 %	98,0 %	95,1 %	96,0 %	95,1 %
	1-16 dgr	+ 16 dgr	1-16 dgr	+ 16 dgr	1-16 dgr	+ 16 dgr
2012	98,4 %	95,8 %	99,3 %	95,5 %	98,6 %	94,1 %

Avdelingslederne arbeider målrettet i oppfølgingsarbeidet for å bedre nærværstallene. En sosialkomite tilrettelegger for sosiale fellesaktiviteter, blant annet felles HMS-tur årlig.

141 Teknisk drift

Økonomi:

Nettoresultat 31.12.2012	Regnskap 2012	Årsbudsjett inkl. endr.	% forbruk	Avvik	Regnskap 2011
Netto lønn	25 829 627	27 790 700	93	1 961 073	23 122 022
Øvrige kostnader	57 231 076	50 453 969	113	-6 777 107	70 635 780
Inntekter eks. sykelønnsref.	-62 705 609	-60 280 000	104	2 425 609	-78 125 759
Netto forbruk	20 355 094	17 964 669	113	-2 390 425	15 632 043

For den «skattefinansierte» delen av budsjettet ligger regnskapet kr 876.000,- under budsjett (Budsjett utenom vann og avløp).

Skattefinansiert budsjett	34 900 106
Skattefinansiert regnskap	-34 023 419
Besparelse	876 687

Innenfor vann/avløp har rentesatsen for 2012 på årsbasis blitt 1,5 % lavere enn hva det ble budsjettet med høsten 2011. Dette har medført at kommunen har 1,5–2,0 mill. kr i lavere bruk av fond enn budsjettet. Disse midlene har kommunen fått igjen som lavere finanskostnader på ansvarsområde 180. I tillegg har utgiftene til sluttbehandling av slam blitt ca. 1,5 mill. over budsjettet nivå. Dette skyldes høyere sluttbehandlingsavgift ved Ecopro, samt større slammengder.

Merutgifter tas inn via vann- og kloakkavgifter de kommende årene.

Årsverksutvikling:

Årsverk 31.12.11	Budsjetterte årsverk 2012	Årsverk 31.12.12
41,3	48,0	44,8

Årsverk er i samsvar med de budsjetterte lønnsutgifter. I 2012 har en stilling stått vakant. Denne vil bli besatt i 2013.

Nærvær:

År	1. tertial		2. tertial		3. tertial	
	1-16 dgr	+ 16 dgr	1-16 dgr	+ 16 dgr	1-16 dgr	+ 16 dgr
2011	98,2 %	93,1 %	98,6 %	93,6 %	98,9 %	95,0 %
	1-16 dgr	+ 16 dgr	1-16 dgr	+ 16 dgr	1-16 dgr	+ 16 dgr
2012	97,4 %	95,7 %	99,3 %	98,9 %	98,3 %	96,3 %
	1-16 dgr	+ 16 dgr	1-16 dgr	+ 16 dgr	1-16 dgr	+ 16 dgr

Nærværet har hatt en stigende tendens de siste par årene.