



**Verdal kommune**  
**Møteinnkalling**

Formannskapetets medlemmer

Det innkalles med dette til følgende møte:

**Utvalg:** Verdal formannskap  
**Møtested:** Kommunestyresalen, Verdal Rådhus  
**Dato:** 03.03.2016  
**Tid:** 09:00

Evt. forfall, eller inhabilitet i noen av sakene, meldes til utvalgsekretær på e-post: [line.ertsaa@verdalkommune.no](mailto:line.ertsaa@verdalkommune.no) eller tlf. 740 48257. Varamedlemmer møter kun ved særskilt innkalling.

Sakliste

Saksnr	Innhold
PS 22/16	Godkjenning av møteprotokoll
PS 23/16	Forslag til nytt inntektssystem for kommunene - høringsuttalelse Verdal kommune
PS 24/16	Orientering

I starten av møtet vil det bli gitt følgende orientering:

Status og framdriftsplan Sparebank1 SMN Verdal v/banksjef Rune Møller – 45 min.

Verdal, 25. februar 2016

Bjørn Iversen  
ordfører (s)



## Verdal kommune

### Sakspapir

#### Forslag til nytt inntektssystem for kommunene - høringsuttalelse Verdal kommune

<b>Saksbehandler:</b> Arnstein Kjeldsen	<b>Arkivref:</b> 2016/1422 - /
<b>E-post:</b> <a href="mailto:arnstein.kjeldsen@innherred-samkommune.no">arnstein.kjeldsen@innherred-samkommune.no</a>	
<b>Tlf.:</b> 74048255	

Saksordfører: (Ingen)

Utvalg	Møtedato	Saksnr.
Verdal formannskap	03.03.2016	23/16

#### Rådmannens forslag til vedtak:

1. Intensjonen med inntektssystemet for kommunene er å sikre mest mulig lik tilgang på velferdstjenester uavhengig hvor du bor i landet. Forslaget til nytt inntektssystem innebærer betydelige omfordelingsvirkninger til fordel for de største kommunene i landet. Dette kan unngås med å legge evt kompensasjon for «ufrivillige smådriftsulemper» utenom utgiftsutjevningen i likhet med ulike regionalpolitiske tilskudd.
2. Følgende bes sett nærmere på:
  - Kommunen tilstreber en så god økonomiplanlegging som mulig. En årlig oppdatering av kostnadsnøkklene støttes slik at en i større grad tar hensyn til at utgiftsveksten i de ulike sektorene er forskjellig over tid.
  - Kommunenes omsorgsoppgaver blir stadig mer krevende. Det er derfor svært uheldig at kriteriene knyttet til psykisk utviklingshemmede 16 år og over svekkes.
  - Kommunale veger bør tas inn som nytt kriterium innenfor utgiftsutjevningen.
3. Strukturkriteriet som foreslås gir betydelige negative økonomiske konsekvenser for de fleste kommuner. Modellen må bearbeides videre for å bli mer "treffsikker" og for å fjerne åpenbart urimelige og utilsiktede utslag. Strukturkriteriet inneholder valg både med hensyn til hvor mange personer det skal måles reiselengde til og hvilken grenseverdi for reiselengde som skal kvalifisere til fullt basiskriterium. Disse valgene vil i stor grad baseres på skjønn. Det taler for at det nye strukturkriteriet bør holdes utenom kostnadsnøkkelen, som skal være basert på objektive størrelser.
4. Dagens skatteandel og skatteutjevning må videreføres slik at skattesvake kommuner også i fremtiden har mulighet til å levere likeverdige tjenester.

#### Vedlegg:

- 1 Høringsbrev
- 2 Høringsnotat

**Andre saksdokumenter (ikke vedlagt):**

Ingen

**Saksopplysninger:**

Kommunal – og moderniseringsdepartementet (KMD) har i brev datert 17.12.15 sendt på høring forslag til nytt inntektssystem for kommunene. Departementet legger opp til å presentere det nye inntektssystemet i kommuneproposisjonen 2017 som offentliggjøres 11. mai 2016. Høringsfristen er satt til 1. mars 2016. Rådmannen har sendt over en administrativ uttalelse med bakgrunn i denne saken, og ettersender en protokoll fra formannskapets møte 3. mars.

Kommunesektoren har viktige velferdsoppgaver og forvalter en betydelig del av de økonomiske ressursene i norsk økonomi. Departementet har foretatt en helhetlig gjennomgang av inntektssystemet for kommunene.

Inntektssystemet for kommunene i Norge består av tre hovedelement:

- Utgiftsutjevningen (inngår i rammetilskuddet)
- Regionalpolitiske tilskudd
- Skatteelementer

Høringsnotatet fra KMD legger vekt på å beskrive ønsket endring i inntektssystemet, uten at det konkret vises kommunevis utslag. Kort tid etter at KMD la fram forslag til endringene i inntektssystemet oppnevnte fylkesstyret i KS Nord-Trøndelag ei økonomigruppe for å se på forslaget fra departementet. Gruppen besto av: Marit Voll fylkesstyreleder KS Nord-Trøndelag – leder av gruppen, leder av rådmannsutvalget i KS Nord-Trøndelag rådmann Ola Stene - Levanger, rådmann Karl Audun Fagerli - Lierne kommune, professor Knut Ingar Westerner Nord Universitet, økonomisjef Jan Morten Høglo – Namdalseid kommune, økonomisjef Oddvar Andersen - Nord-Trøndelag fylkeskommune, seniorrådgiver Helge Holthe – fylkesmannen i Nord-Trøndelag og daglig leder Marit Moe KS Nord-Trøndelag.

Med bakgrunn i dette har KS Nord-Trøndelag gjennom arbeidsgruppen utarbeidet et notat datert 05.02.16 som støtte til kommunenes behandling av høringsnotatet fra KMD.

**Vurdering:**

Rådmannens saksframlegg i denne saken er med utgangspunkt i ovennevnte notat datert 05.02.16.

De viktigste endringene som foreslås er:

1. Kostnadsnøkler med tilhørende vektning oppdateres med nye analyser av sammenhenger mellom forklaringsvariabler (kostnadsnøkler) og kostnadsforskjeller, og kostnadenes sammensetning er målt på nytt (vektingen av kostnadsnøklerne). Departementet er av den oppfatning at kostnadsnøkler og vektning er ren analyse, og at det ikke ligger politiske vurderinger bak de endringer som foreslås.
2. Vektingen av kostnadsnøklerne skal beregnes for hvert år og beregningen gjøres mer presis.

3. Basistilskuddet i utgiftsutjevningen endres til et tilskudd (strukturtilskuddet) som graderes etter reiseavstander for å nå 5 000 innbyggere. Dette skal gjøre inntektssystemet mer nøytralt i forhold til kommunestruktur, ved at kommuner med lave reiseavstander ikke lenger får full kompensasjon for å være en egen kommune.
4. Endringer i innretning og profil for regionalpolitiske tilskudd. Det legges større vekt på innbyggertall og behov for tilskudd. Behovet måles med distriktsindeksen. Det foreslås også en forenkling i tilskuddsstrukturen.

Høringsnotatet har ingen holdepunkter for hvor store endringer i beløp som følger av endret profil.

KS har satt opp partielle beregninger av effekter for utgiftsutjevning og gradert basistilskudd. Beregningene dekker anslag på effekt av nye kostnadsnøkler og endret vektning, og virkningen av gradert basistilskudd.

Samlet sett gir dette en nedgang i inntektene til kommunene i Nord-Trøndelag med ca. 70 mill. kroner og utslagene for enkelte kommer er betydelige i negativ retning – jfr. tabell neste side.

Endringer i inntektssystemet har stor betydning for inntektsgrunnlaget til kommunene, og vil dermed også ha stor betydningen for inntektene til Verdal kommune allerede fra 2017. Den totale virkningen av et nytt inntektssystem er foreløpig ikke mulig å beregne, og vil først bli kjent når kommuneproposisjonen for 2017 offentliggjøres 11. mai i år. I høringsforslaget er det likevel konkretisert hva endringer i kostnadsnøkler og strukturkriterium vil bety for hver enkelt kommune.

For Verdal kommune sin del taper kommunen 2,9 mill. kroner på endringene i kostnadsnøkler, mens innføring av et strukturkriterium til erstatning for dagens basistilskudd slår negativt ut med 3,6 mill. kroner.

Samlet tap: 6,5 mill. kroner.

	Pr innb			1000 kr		
	Kostnads nøkkel	Struktur 25.4 km	Samlet	Kostnads nøkkel	Struktur 25.4 km	Samlet
Steinkjer	-171	26	-145	-3 713	556	-3 157
Namsos	-200	-353	-553	-2 609	-4 601	-7 210
Meråker	192	538	730	489	1 376	1 865
Stjørdal	-133	26	-107	-3 075	586	-2 489
Frosta	119	-1 945	-1 826	312	-5 103	-4 791
Leksvik	-1 934	-277	-2 211	-6 788	-970	-7 758
Levanger	-226	-46	-272	-4 428	-888	-5 316
Verdal	-194	-241	-435	-2 879	-3 574	-6 453
Verran	547	-1 296	-749	1 389	-3 300	-1 911
Namdalseid	-662	-533	-1 195	-1 079	-876	-1 955
Snåsa	-548	453	-95	-1 174	975	-199
Lierne	-2 596	538	-2 058	-3 590	750	-2 840
Røyrvik	1 211	538	1 749	564	255	819
Namsskogan	115	538	653	101	480	581
Grong	570	-1 100	-530	1 420	-2 738	-1 318
Høylandet	-1 701	538	-1 163	-2 121	673	-1 448
Overhalla	-758	-1 427	-2 185	-2 869	-5 353	-8 222
Fosnes	1 759	538	2 297	1 105	339	1 444
Flatanger	-270	538	268	-299	602	303
Vikna	-598	-1 385	-1 983	-2 622	-6 041	-8 663
Nærøy	-549	-124	-673	-2 809	-631	-3 440
Leka	1 949	538	2 487	1 134	309	1 443
Inderøy	-544	-769	-1 313	-3 674	-5 209	-8 883
<b>Summer</b>	<b>-273</b>	<b>-238</b>	<b>-511</b>	<b>-37 215</b>	<b>-32 383</b>	<b>-69 598</b>

### Nærmere om endringene i kostnadsnøkklene

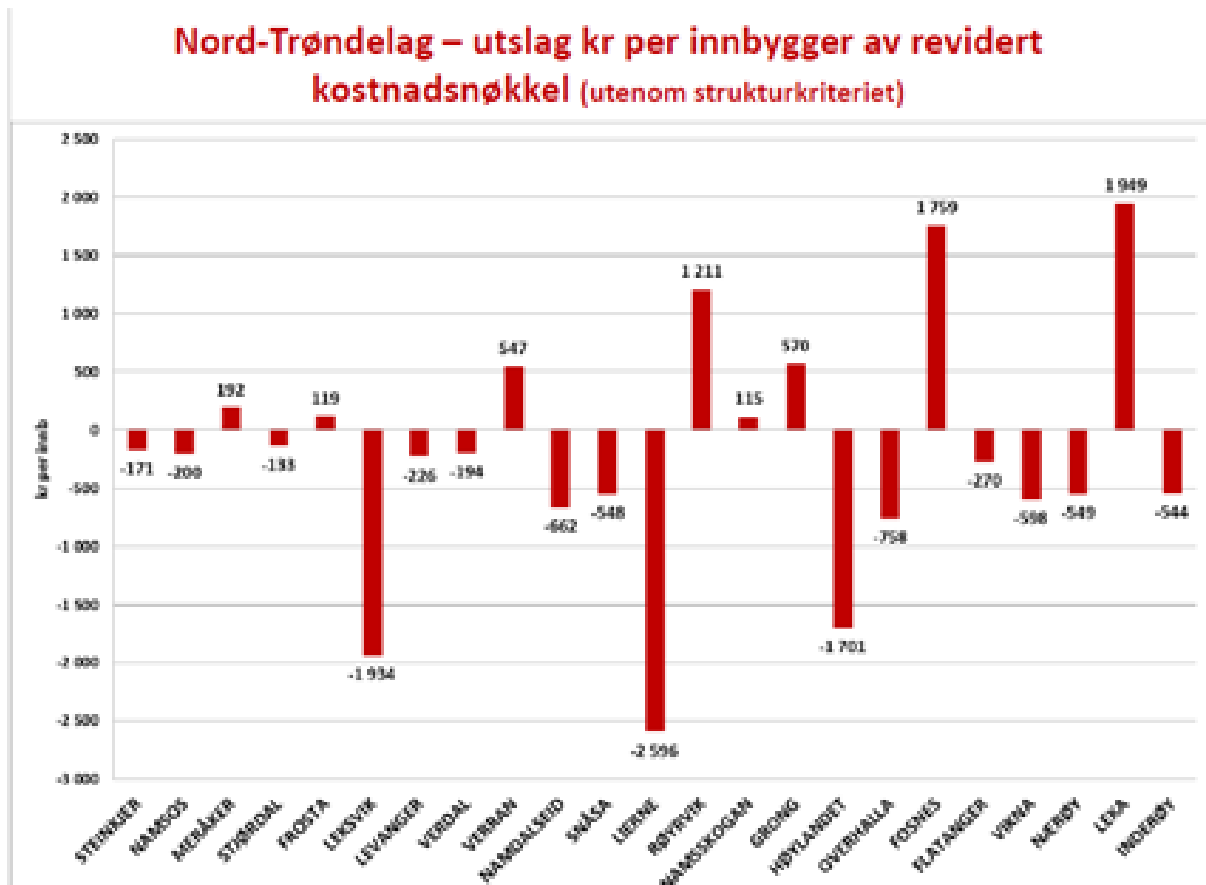
Utgiftsutjevningen følger tre prinsipper: Full kompensasjon for ufrivillige kostnadsulemper på tjenester (ikke et refusjonssystem og skal ikke være et insentivsystem). Endringer i kostnadsnøkler og innføring av nytt strukturkriterium fører til omfordelinger innenfor utgiftsutjevningen.

Kostnadsnøkklene bygger på statistiske analyser av variasjoner i kommunenes faktiske utgifter. De skal være objektive, oppdaterbare og etterprøvbare. Det er foretatt en vurdering av om også kommunale veier bør inngå, men departementet anbefaler ikke at denne sektoren tas inn. KMD har gjort oppdaterte analyser av alle kostnadsnøkklene og vektingen av nøklene. Det foreslås endringer i alle nøklene og det er relativt store endringer i vektingen:

- Grunnskole: Kriteriet norskfødte 6-15 år med innvandrereforeldre (eks Skandinavia) tas ut. Sone og nabokriteriet vektet ned.
- Pleie og omsorg: Ingen endringer i kriterier. Innbyggere 0-66 vektet opp, mens innbyggere 90 år og over og psykisk utviklingshemmede 16 år og over vektet ned.

- Barnehage: Ingen endringer i kriterier. Men det skisseres en alternativ modell der den viktigste forskjellen er at utdanningskriteriet erstattes med antall heltidsansatte 20-44 år.
- Kommnehelse: Det legges større vekt på kriteriet innbyggere 67 år og over samtidig som kriteriet for dødelighet tas ut. Sone og nabo vektas ned.
- Barnevern: Ingen endring i kriterier. Større vekt på kriteriet barn 0-15 år med enslig forsørger og personer med lav inntekt, mens innbyggere 0-22 år får mindre vekt.
- Sosiale tjenester: Urbanitetskriteriet erstattes med aleneboende 30-66 år, med litt lavere vekt. Andre kriterier vektas opp.
- Landbruk: Kriteriet areal dyrket mark går ut. Kriteriet antall jordbruksbedrifter vektas betydelig opp.
- Administrasjon: Ingen endring i kriterier.

### Effekt for kommunene i Nord-Trøndelag



Virkning av endringene er svært sammensatt og det er vanskelig å finne fellestrekk for Nord-Trøndelag. Det er mange nøkler og vekter som er i bevegelse samtidig, og for mange kommuner er det vanskelig å komme med en klar analyse av hvorfor beregningen til slutt ga en liten pluss eller minus. Alle kommuner i fylket tjener på at urbanitetskriteriet tas ut og nesten alle tjener på endring i opphopningsindeks. Nesten alle kommuner taper på endringene i avstandskriteriene og landbrukskriteriet. Alle

kommuner taper på kriteriet for flyktninger. Noen kommuner taper svært mye på kriteriet for psykisk utviklingshemmede. For de minste kommunene skjer det store omfordelinger som følge av endringer i vektingen av aldersgrupper. Merk at inntektstap her må ses i sammenheng med at modellen mener at behovet for inntekter har gått ned. Men dette forutsetter igjen at modellen treffer riktig. Modellene er regnet på sammenhenger som gjelder alle landets kommuner, og er en gjennomsnittsbetraktning.

For Verdal kommune sin del utgjør inntektstapet kr. 194,- pr. innbygger eller 2,9 mill. kroner samlet. De største utslagene er:

- Psykisk utviklingshemmede 16 år og over. Kriteriet vektes ned. "Tap" kr. 230,- pr. innbygger.
- Landbrukskriteriet. Kriteriet vektes ned. "Tap" kr. 33,- pr. innbygger.
- Opphopningsindeks. Kriteriet vektes ned, gir likevel "gevinst" kr. 77,- pr. innbygger.
- "Urbanitetskriteriet" erstattes med nytt kriterium "Aleneboende 30-66 år" med litt lavere vekting. Gir en gevinst på kr. 121,- pr. innbygger
- Flyktninger uten integreringstilskudd. Kriteriet vektes ned, gir "tap" med kr. 72,- pr. innbygger.

Følgende tabeller illustrerer virkningene fordelt på de ulike kriteriene for alle kommunene i Nord-Trøndelag:

Endringer i kroner per innb.	Steinkjer	Namsos	Meråker	Stjørdal	Frosta	Leksvik	Levanger	Verdal	Verran
Innbyggere 0-1 år	-0	-	-1	-	-1	-	-	-1	-1
Innbyggere 2-5 år	-47	6	-129	76	-57	-135	16	-33	-170
Innbyggere 6-15 år	7	-106	131	-113	-75	-120	-67	-57	161
Innbyggere 16-22 år	9	15	5	14	9	-13	13	11	-4
Innbyggere 23-66 år	-48	-45	-36	-41	-78	-54	-33	-28	-43
Innbyggere 67-79 år	102	19	99	24	140	147	25	61	127
Innbyggere 80-89 år	98	49	195	-11	108	102	27	-26	287
Innbyggere 90 år og over	-76	-44	-445	38	-316	-203	90	12	-464
Basiskriteriet	-38	-6	327	-41	315	212	-33	-16	327
Sone	-40	-45	18	37	-10	-662	-23	-16	-135
Nabo	-51	-2	-209	-16	-58	-251	-13	-35	-74
Landbrukskriteriet	-57	4	-112	-9	-37	-49	-36	-33	-38
Innvandrer 6-15 år, ekskl Skandinavia	21	13	-26	19	26	24	9	24	1
Norskfødt med innvandrerforeldre 6-15 år, ekskl Skandinavia	36	31	41	32	37	42	35	35	37
Flyktninger uten integreringstilskudd	-82	-78	-90	-68	-121	-128	-73	-72	-128
Dødlighetskriteriet	-1	-2	-3	2	1	-	-	-2	-4
Barn 0-15 år med enslig forsørger	9	74	37	10	-54	-36	3	22	14
Lavinntekt	-48	-39	17	-81	-21	-99	-73	-55	-13
Uføre 18-49 år	11	17	-3	8	2	1	2	18	43
Opphopningsindeks	103	88	12	158	116	203	150	77	-60
Urbanitetskriteriet	124	194	372	120	372	345	141	178	374
Aleneboende 30 - 66 år	-122	-172	-92	-203	-241	-180	-156	-57	-52
Psykisk utviklingshemmede 16 år og over	-86	-155	-59	-186	-40	-1 002	-176	-230	70
Ikke-gifte over 67 år	17	11	55	-6	23	21	-2	4	49
Barn 1 år uten kontantstøtte	-10	-23	100	108	90	-91	-54	35	256
Innbyggere med høyere utdanning	-4	-3	-11	-5	-12	-9	2	-9	-14
<b>Total kr pr innbygger</b>	<b>-171</b>	<b>-200</b>	<b>192</b>	<b>-133</b>	<b>119</b>	<b>-1 934</b>	<b>-226</b>	<b>-194</b>	<b>547</b>

Endringer i kroner per innb.	Namdalseid	Snåsa	Lierne	Røyrvik	Namsskogan	Grong	Høylandet	Overhalla	Fosnes
Innbyggere 0-1 år	-2	-1	-1	-1	-3	-1	-1	1	-2
Innbyggere 2-5 år	-176	-166	-308	-439	-196	-10	-53	174	-267
Innbyggere 6-15 år	-16	16	-29	-55	59	137	-297	-107	275
Innbyggere 16-22 år	2	8	-10	-20	-2	25	-14	2	6
Innbyggere 23-66 år	-54	-75	-60	-67	-88	-54	-103	-53	-66
Innbyggere 67-79 år	124	207	198	297	326	73	184	27	250
Innbyggere 80-89 år	231	178	254	192	278	193	208	55	367
Innbyggere 90 år og over	-178	-171	-145	-205	-32	-277	17	-27	-418
Basiskriteriet	558	403	672	2 166	1 106	335	755	191	1 585
Sone	-293	-69	-870	-174	-403	-102	-132	-194	-168
Nabo	-276	-124	-638	-667	-789	-77	-316	-178	-534
Landbrukskriteriet	-259	-273	-428	-575	-308	-128	-159	-117	-305
Innvandr 6-15 år, ekskl Skandinavia	53	35	18	-16	42	-14	41	23	14
Norskfødte med innvandrerforeldre 6-15 år, ekskl Skandinavia	43	41	43	32	43	35	35	41	43
Flyktninger uten integreringstilskudd	-135	-136	-134	-123	-131	-44	-139	-123	-127
Dødlighetskriteriet	2	-	-2	7	-3	5	8	-	5
Barn 0-15 år med enslig forsørger	-20	-46	-102	-13	-39	22	-110	-13	-64
Lavinntekt	-6	-88	-92	52	-60	78	-98	-63	103
Uføre 18-49 år	22	11	2	-43	28	-1	14	12	8
Opphopningsindeks	81	196	217	235	205	17	233	182	26
Urbanitetskriteriet	412	390	427	505	461	379	437	342	491
Aleneboende 30 - 66 år	-129	-227	-88	-354	74	-5	-295	-337	-320
Psykisk utviklingshemmede 16 år og over	-924	-561	-1 667	587	-904	-6	-1 781	-367	326
Ikke-gifte over 67 år	28	28	83	75	58	32	14	-3	57
Barn 1 år uten kontantstøtte	258	-117	74	-176	408	-31	-145	-217	485
Innbyggere med høyere utdanning	-11	-5	-9	-9	-15	-8	-5	-7	-10
<b>Total kr pr innbygger</b>	<b>-662</b>	<b>-548</b>	<b>-2 596</b>	<b>1 211</b>	<b>115</b>	<b>570</b>	<b>-1 701</b>	<b>-758</b>	<b>1 759</b>

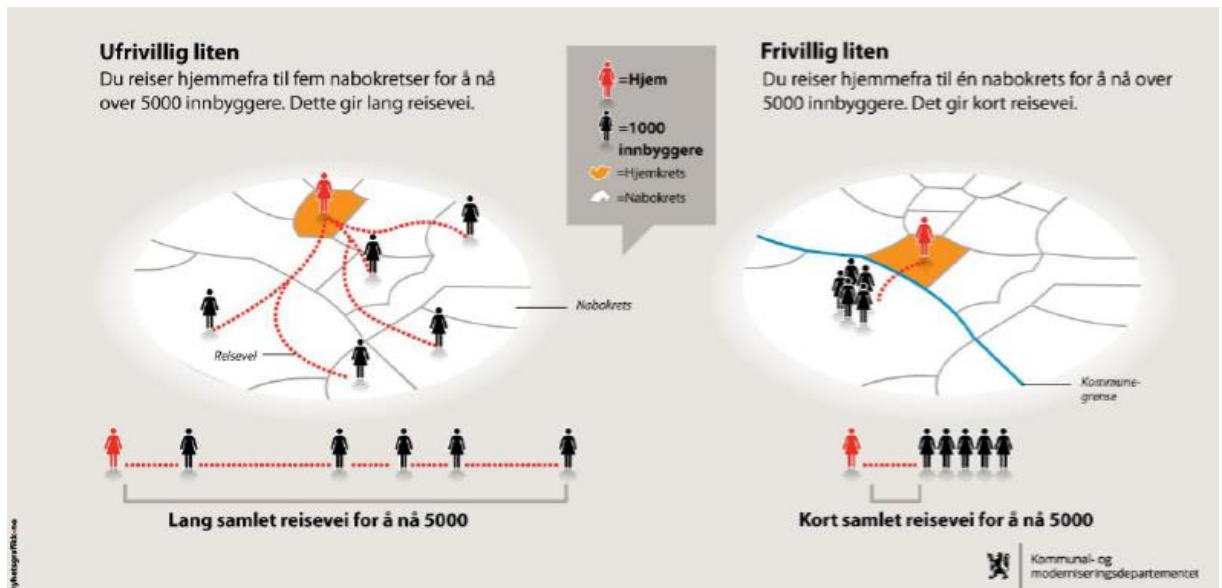
### Nærmere om strukturkriteriet

KMD foreslår et nytt strukturkriterium, der kommuner som har smådriftsulemper som ikke fullt ut kan anses som ufrivillige skal få en reduksjon i den delen av tilskuddet som knyttes til det såkalte basiskriteriet. Kriteriet skal være et mål på bosettingsmønster i kommunen og området rundt.

I dag fordeles basistilskuddet med et likt beløp pr kommune (12,8 mill.), uavhengig av antall innbyggere i kommunen. Departementet mener et slikt tilskudd svekker nøytraliteten i inntektssystemet og gir et insentiv for å opprettholde en kommunestruktur med mange små kommuner. Det foreslåtte strukturkriteriet benyttes for å gradere kommunens basistilskudd og vil gi store omfordelingsvirkninger mellom kommunene. Midlene som på bakgrunn av strukturkriteriet trekkes ut av basistilskuddet, tilbakeføres kommunene gjennom tilskudd pr. innbygger.

Hvordan skille mellom frivillig og ufrivillig små? Departementet har sett på reiseavstander i kommuner for å nå 5 000 innbyggere:





Jo høyere grenseverdien settes, jo mindre beløp blir fordelt gjennom basiskriteriet og jo høyere beløp blir fordelt pr innbygger.

### Effekt for kommunene i Nord-Trøndelag

Grovt sett er bildet for Nord-Trøndelag at kommuner som ligger i nærheten av en by, får sterkere reduksjon enn kommuner som har lang avstand til byen. Dette har sammenheng med at bosettingsstrukturen i fylket er slik at de fleste små kommunene ligger langt fra byen, og at det er lange reiseavstander før 5 000 innbyggere nås. Kommunene som ligger nært byene har stort sett lavere reiseavstander. Forslaget gir også effekter for bykommunene. Her er det vanskeligere å se at modellen gir insitamenter som er forståelige. Det er også utslag for noen enkeltkommuner som er vanskelig å forstå. Det kan derfor stilles spørsmål ved om beregningsmodellen er god nok for alle kommuner.

Tabellen viser sammenheng mellom reiseavstander, basistilskudd i behold og total omfordeling. Kolonnen for totalt omfordeling tar hensyn til at kommuner som taper deler av basistilskuddet frigjør midler til omfordeling på alle kommuner. Tallene er hentet fra KS, og det er her regnet på alternativet med 25,4 km grense for å beholde fullt basistilskudd. Tabellen viser at det med disse forutsetningene er det et interessefellesskap mellom små langreiste kommuner og store kommuner i det begge grupper tjener på at grensen for å få fullt basistilskudd settes høyt.

For Verdal kommune sin del "taper" kommunen kr. 241,- pr. innbygger eller 3,6 mill. kroner gjennom denne omleggingen. For mindre kommuner med kort reiseavstand er virkningene betydelige i negativ retning.

	Reisekm	Basistilskudd i 1000 kr	Totalt omfordelt pr innbygger
Lierne	85,7	14 229	538
Røyrvik	76,4	14 229	538
Leka	59,3	14 229	538
Namsskogan	55,9	14 229	538
Flatanger	54,2	14 229	538
Fosnes	37,4	14 229	538
Meråker	27,3	14 229	538
Høylandet	26,7	14 229	538
Snåsa	25,1	14 061	453
Namdalseid	22,3	12 492	-533
Leksvik	20,3	11 372	-277
Nærøy	19,4	10 868	-124
Grong	18,1	10 140	-1 100
Verran	17,1	9 579	-1 296
Frosta	13,8	7 731	-1 945
Overhalla	12,2	6 834	-1 427
Vikna	10,4	5 826	-1 385
Inderøy	9,6	5 378	-769
Steinkjer	5,6	3 137	26
Levanger	5,1	2 857	-46
Verdal	4,8	2 689	-241
Namsos	4,7	2 633	-353
Stjørdal	4,4	2 465	26

Virkning for kommunene i Nord-Trøndelag, avhengig av hvilken grenseverdi som settes: Oversikten viser at innbyggerne i Verdal har en gjennomsnittlig reiselengde på 4,8 km for å nå 5 000 innbyggere. Ut fra departementets definisjon er kommunen derfor i den gruppen som frivillig pådrar oss smådriftsulemper, og vil derfor ikke være berettiget til å få fullt basistilskudd på 14,2 mill. kr. Avkorting i tilskuddet er avhengig av hvilken grenseverdi som blir satt som standard. Departementet har presentert tre ulike grenseverdier i høringsnotatet; 13,3 km – 16,5 km – 25,4 km.

Verdal kommune taper 3,6 - 4,1 mill. kroner på denne omleggingen ut fra hvilken grenseverdi som eventuelt velges.

### **Samlet effekt av revidert kostnadsnøkkel og strukturkriteriet/endret basistilskudd**



### Regionalpolitiske tilskudd

De regionale tilskuddene endrer retning, småkommunetilskuddet skal knyttes mer opp mot distriktpolitikken for øvrig og en høyere andel av tilskuddene skal fordeles pr. innbygger, og mindre pr. kommune. Behovet for tilskudd måles med distriktsindeksen. Det foreslås også en forenkling i tilskuddsstrukturen.

Departementet forslår to nye tilskudd i sitt forslag:

- Nord-Norge: Nord-Norge- og Namdalstilskuddet + småkommunetilskuddet
- Sør-Norge: Distrikstilskudd Sør-Norge + småkommunetilskuddet

Høringsnotatet gir ikke oversikt over hvor store endringer i beløp som følger av endret profil. Det er uvisst hvor mye av småkommunetillegget som skal fordeles pr. innbygger og forslaget sier ikke noe om hvordan redusert tilskudd skal fordeles.

### Effekter for kommunene i Nord-Trøndelag

Siden høringsnotatet ikke inneholder konkrete tall er det ikke mulig å gjøre rede for hvilken økonomisk betydning endringene i de regionalpolitiske tilskuddene har. Tabellen på neste side viser tilskudd og distriktsindeksen slik dette fremstår i 2016.

## Regionalpolitiske tilskudd og distriktsindeks NT

Kommune	Innbyggjarar per 1.1.2012	Innbyggjarar per 1.1.2015	Gjennittleg skatteprosent 2012-2014	Distriktsindeks per 2014	Distriktsindeks for Sør-Norge 2016	Befolkningsendring 2012-2015	Vekst-geometrie	Innbyggjarutøvervekstgeometrie (1,5 pst.)	Veksttilskot 2016
			(pst.)		(1000 kr)	(pst.)	(pst.)		
1702 Steinkjer	21 308	21 650	73,9	40	10 785	0,54	1,50		
1703 Namdalen	12 953	13 026	73,0	48	0	0,19	1,50		
1711 Meråker	2 513	2 558	76,7	27	0	0,39	1,50		
1714 Stjørdal	22 058	22 957	81,7	74	0	1,34	1,50		
1717 Fosna	2 618	2 624	65,9	43	0	0,08	1,50		
1718 Leksvik	3 527	3 506	70,2	40	3 235	-0,20	1,50		
1719 Levanger	18 922	19 474	77,9	52	0	0,96	1,50		
1721 Verdal	14 387	14 809	73,4	49	0	0,97	1,50		
1724 Veiran	2 705	2 547	62,8	22	0	-1,99	1,50		
1725 Namdalsvidet	1 694	1 644	66,0	23	0	-0,99	1,50		
1736 Sittau	2 164	2 153	70,3	24	0	-0,17	1,50		
1738 Lierne	1 410	1 394	82,8	14	0	-0,38	1,50		
1739 Røyrvik	494	475	99,6	15	0	-1,30	1,50	0,0	0
1740 Namsskogan	916	892	109,7	13	0	-0,88	1,50	0,0	0
1742 Grong	2 409	2 489	83,8	23	0	1,09	1,50	0,0	0
1743 Høylandet	1 264	1 252	71,5	42	0	-0,32	1,50	0,0	0
1744 Orkdal	3 679	3 751	75,6	48	0	0,65	1,50	0,0	0
1748 Fosnes	668	650	63,0	16	0	-1,93	1,50	0,0	0
1749 Flatanger	1 341	1 119	71,3	18	0	-0,65	1,50	0,0	0
1750 Vikna	4 241	4 563	81,5	48	0	0,95	1,50	0,0	0
1751 Nærøy	5 069	5 081	72,8	21	0	0,08	1,50	0,0	0
1755 Leka	573	574	68,0	15	0	0,06	1,50	0,0	0
1756 Indreøyra	6 882	6 770	75,5	38	6 130	0,44	1,50	0,0	0
Nord-Trøndelag	133 390	135 738	76,2	33	20 148	-0,04	1,50	0,0	0

Satsar for distriktstilskot Sør-Noreg 2016:

Indeks	Per kommune (1000 kr)	Per innbyggjar (kroner)
Indeks 0-35	3 487	693
Indeks 36-38	2 366	556
Indeks 39-41	1 777	416
Indeks 42-44	1 185	279
Indeks 45-46	593	140

Fra grønt hefte (tabellID-k

### Skatteelementer

KMD foreslår ingen større endringer i skatteandel eller skatteutjevning. Ny selskapskatt skal være en del av skatteutjevningen, kommuner med vekst i lønnssummen i private foretak over en periode på fire år vil motta en andel av den nye selskapskatten.

Økt skatteandel og redusert skatteutjevning har de samme fordelingsvirkningene.

Skatteandel og skatteutjevning er viktige virkemidler til omfordeling, og bør derfor følges nøye av kommunesektoren/KS ved de årlige statsbudsjettbehandlingene. Det er positivt at forholdet mellom skatt og rammetilskudd ikke endres.

### Økonomi ved kommunesammenslåing

Inndelingstilskuddet er innført for at kommuner som slår seg sammen ikke skal tape tilskudd i en overgangsperiode (15 år + 5). Dagens inntektssystem 2016 legges til grunn for inndelingstilskuddet for kommuner som slår seg sammen. Det er ikke avklart fra KMD hvordan dette slår ut for årene 2017 til 2019. Det vil være vesentlig for kommunene å få dette avklart nå når det pågår prosesser rundt eventuelle kommunesammenslåinger.

### Samlet virkning av nytt inntektssystem for kommunene

Forslag til nytt inntektssystem vil gi en samlet svikt i inntektene til kommunene i Nord-Trøndelag. Svikten for Verdal kommune utgjør 6,5 mill. kroner. Det er en svakhet at forslaget angir retning, men i liten grad er konkret. Høringsnotatet viser ikke hva de totale virkningene et nytt inntektssystem har for kommunene.

Forslaget fører til en dreining der antall innbyggere vil få sterkere innvirkning på hvilke inntekter hver enkelt kommune får. Dette har i og for seg betydning for Verdal kommune, men denne omfordelingen av kommunesektorens inntektsrammer kommer i det alt vesentligste de aller største kommunene til gode.