



**STERK
FORTID**

**STOLT
FRAMTID**



Verdal kommune
verdal.kommune.no

Kommuneplanens samfunnsdel

Inkluderende, raus og mangfoldig – bygd på verdighet, mestring og gode menneskemøter

Inkluderende, raus og mangfoldig peker på hvordan innbyggerne i Verdal skal oppleve mestring, verdighet, trygghet, tilhørighet og god livskvalitet i et verdalssamfunn preget av gode menneskemøter. Verdalinger i alle aldre skal gjennom deltakelse i samfunnet kunne oppleve at de er verdifulle og tilfører verdi til sitt lokalsamfunn. Det er derfor viktig å tilrettelegge for deltakelse på et mangfold av arenaer.

Gjennom tidlig innsats skal Verdal legge til rette for gode oppvekstvilkår og likeverdig tilgang til utdanning og arbeid. Verdalingene skal ha tilgang på tjenester av god kvalitet tilpasset innbyggerne og deres familiers behov, og medvirke i utforming av tjenestene. Reduserte levekårsforskjeller skal fremme tillit, god folkehelse, sikre innbyggerne like muligheter og bygge innenforskap.

Frivilligheten, både lag og foreninger og enkeltpersoner, er en verdifull ressurs i lokalsamfunnet. Som kommune anerkjenner vi og støtter opp om en sterk, selvstendig og mangfoldig frivillighet i Verdal.



Sammen om en god oppvekst

For å oppnå dette arbeider vi **inkluderende** og **familiefokusert**.

Ansatte har et **godt barnesyn**, og har **gode relasjoner til barn, unge og foreldrene**.

Med **samhandling, tidlig innsats** og **forebyggende arbeid** skal Verdal kommune kjennetegnes med gode oppveksttjenester og et godt sosialt oppvekstmiljø for barn, unge og foreldre.

Gjennom å lytte, løse, lære og å lede i alle nivå, oppfyller vi samfunnsoppdraget og utvikler oppvekstmiljøet.

Innbyggerne skal oppleve at Verdal kommune er et godt sted å vokse opp i, med **trivsel** og **tilhørighet**.



SAMHANDLING

ARENA HJEM OG FAMILIE

ARENA SKOLE/SFO OG BARNEHAGE



SAMMEN OM EN GOD OPPVEKST

Å styrke laget rundt barn og unge

TIDIG INNSATS



FOREBYGGENDE
ARBEID

ARENA BARNE- OG FAMILIETJENESTEN

ARENA FRITID OG OFFENTLIG Plass

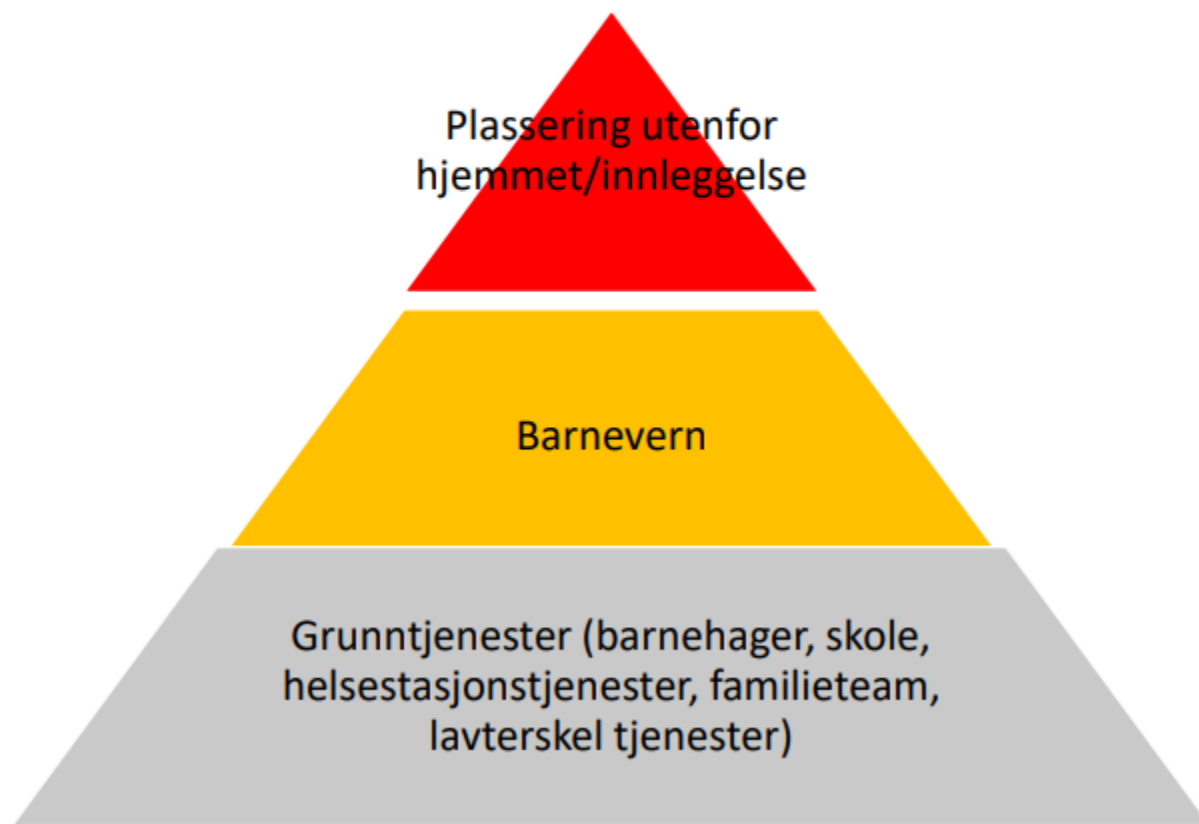
Inkluderende praksis
Begynneropplæring
Språklig utvikling

Psykisk helse

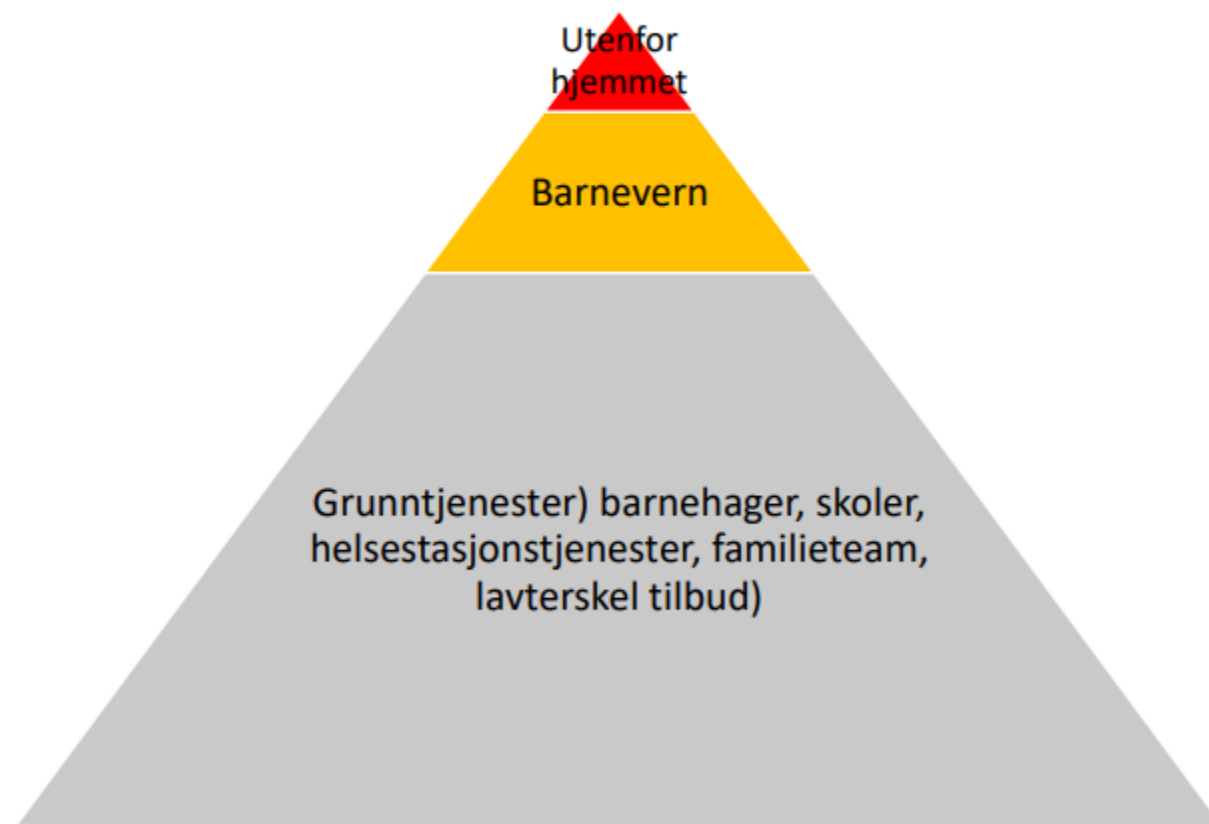
Sosial kompetanse
Demokrati og medborgerskap



Dagens situasjon:



Oppvekstreformen:



Sammen om en god oppvekst

Det langsiktige målet er at alle har hatt en god oppvekst, er friske mennesker og som er i jobb i 2050.

Et **likeverdig** opplæringstilbud er at alle barn og elever får den hjelpen de trenger.

Verdal kommunes barnehage- og skoletilbud skal fortsatt ha en **god kvalitet**, som bidrar til trygghet og utvikling på barnas premisser. Et tilbud som fremmer **social inkludering** og stimulerer til **samfunnsdeltakelse** (innenforskap).

Med tanke på flyktnings situasjonen i Europa, er det siste premisset spesielt viktig ved **mottak og integrering av flyktninger**.

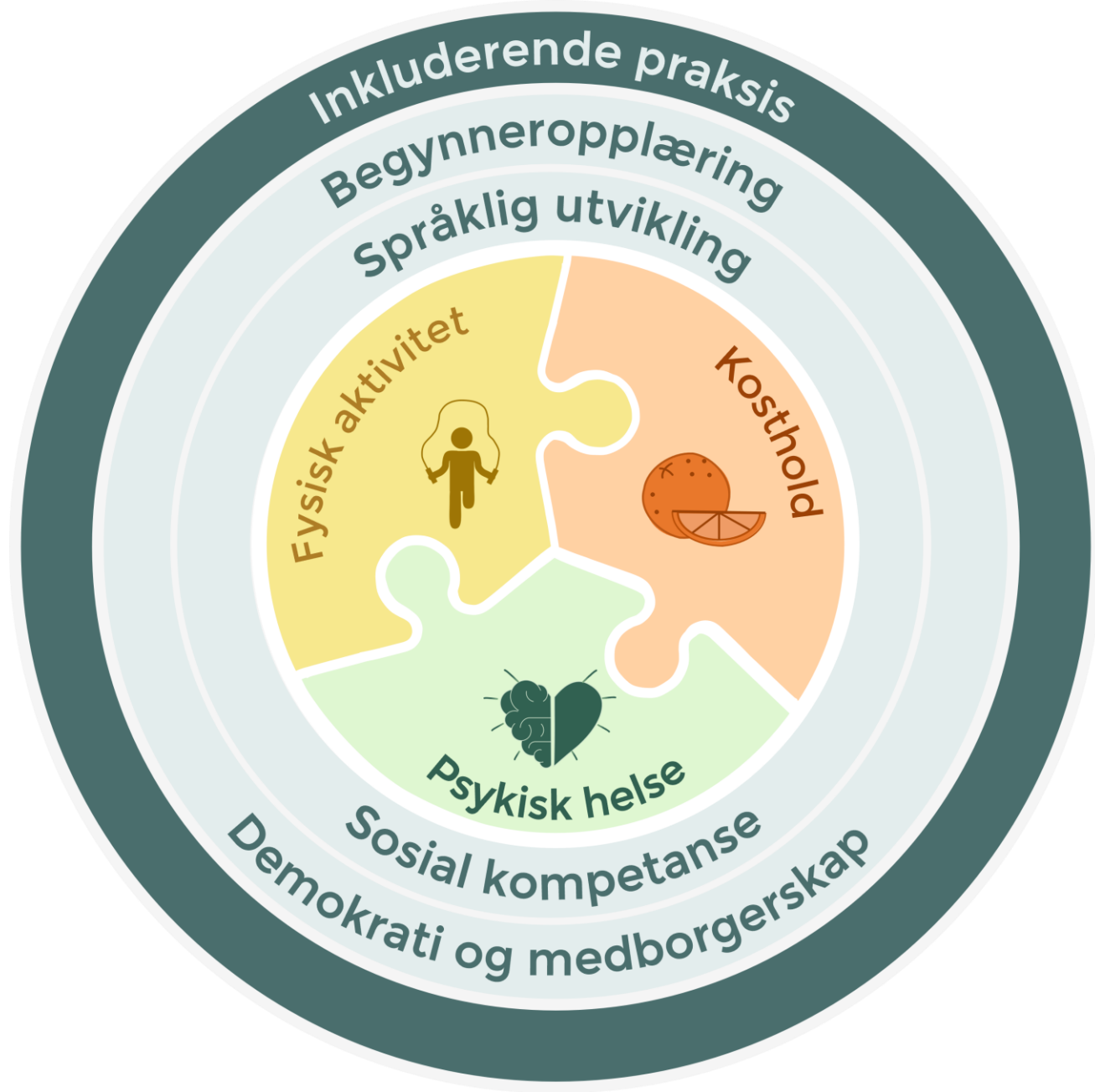


Nasjonale trender fra Strateginotatet

- **Mangfoldige behov:** Barne- og ungdomsgrupper har ulike funksjonsvariasjoner, og det er bekymring for at oppfølgingen ikke alltid oppnår tilstrekkelig kvalitet.
- **Synkende skolemotivasjon:** Elever mister motivasjonen for skolegangen.
- **Økt ufrivillig fravær:** Flere elever er fraværende uten at det er ønsket eller planlagt.
- **Utfordrende adferd:** Barnehager og skoler møter mer utfordrende adferd hos barn.
- **Økt behov for foreldrestøtte:** Foreldre trenger mer veiledning og støtte.
- **Rekrutteringsutfordringer:** Lærere og barnehagepedagoger slutter, og rekruttering og å beholde kompetanse er en utfordring.

Behovsutvikling innen oppvekst – omstilling/tjenesteutvikling

- Begrenset handlingsrom
- Økende alvorlige og komplekse saker
- Overføring av statlige oppgaver
- Krevende å opprettholde et forsvarlig og likeverdig tilbud i barnehager og skoler
- Det må gjennomføres strukturgrep (redusere antall skoler) og omfattende tjenesteutvikling i sektoren (noe vi er i gang med)



Budsjettpremisser overordnet

Hvilke overordnede premisser og forutsetninger må være oppfylt, for fortsatt god kvalitet i barnehager, skoler, i barne- og familietjenestene, og tjenestene i integrering og mangfold?

Hvilket barnehage- og skoletilbud (innhold, størrelse og antall skoler/barnehager) er best for å ivareta både sosial og faglig kvalitet i barnehager og skoler i Verdal?

Tiltak og innsparinger totalt for oppvekstsektoren

Innsparing stillinger og driftskostnader budsjett 2025	29,4 millioner kroner
Reduksjon i stillinger budsjett 2025	20,9 årsverk
Forslag til tiltak og omstilling (egne politiske saker) i 2025	16,4 millioner kroner
Tiltak og omstilling i økonomiplanperioden 2025-2028 (egne politiske saker)	Mellom 11 – 20 millioner kroner

Hva får vi til innenfor tildelt budsjetttramme?

VERDALSBARNEHAGEN BIDRAR TIL EN HELSEFREMMENTENDE OPPVEKST



Hva får vi til innenfor tildelte budsjettramme i barnehage?

- Pedagog- og bemanningsnorm opprettholdes.
- Retten til barnehageplass blir innfridd
- Vedtaket om tilskuddssats til private barnehager oppfylles
- Antall årsverk spesialpedagogisk hjelp videreføres
- Det er budsjettert med tilrettelegging for barn med nedsatt funksjonsevne/diagnoser
- Det er budsjettert med inntil 5 lærlinger innen barnehage og skole (politiske vedtak)

Tiltak/innsparing barnehage

Budsjett 2025

Avvikling av Leksdal barnehage fra 1.8.
2025 - kr 1 millioner (Helårvirkning fra
2026 kr 1,8 millioner)

IT-midler er fjernet - kr 500 000

Oppsigelse av avtaler – kr 120 000

Reduksjon stillinger (ansettelsekontroll) –
Kr 180 000

Redusert tilrettelegging for barn med
nedsatt funksjonsevne - kr 2,5 millioner

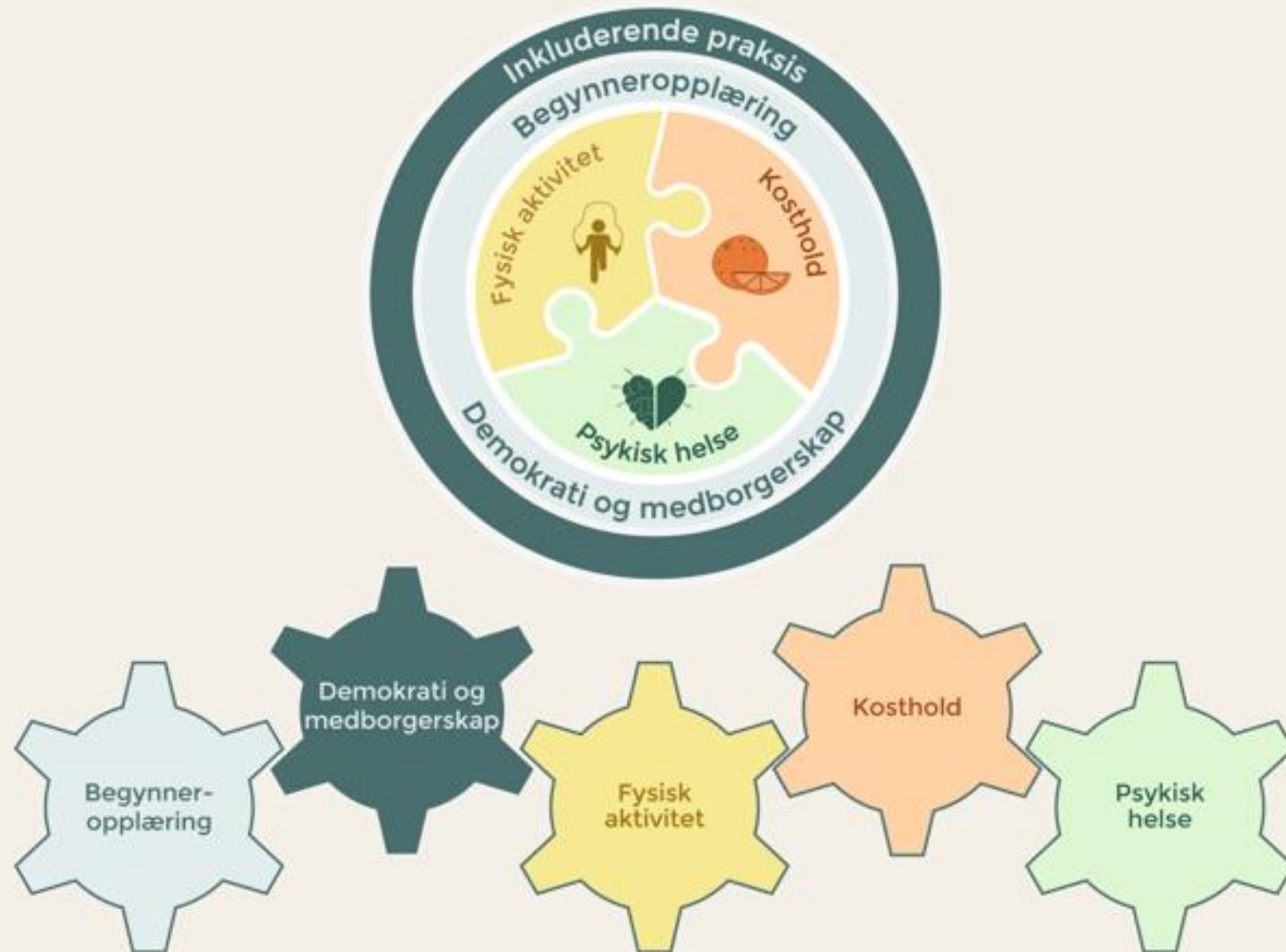
Restriktiv beregning på tapt inntekt
søskkenmoderasjon og redusert
foreldrebetaling – kr 2 millioner.

Totalt kr 6,3 millioner i innsparing.

Vurderes 2025

Gjennomgang av spesialpedagogiske
ressurser i barnehagene – kr 700 000

VERDALSSKOLEN BIDRAR TIL EN HELSEFREMMENTENDE OPPVEKST



Hva får vi til innen tildelte budsjettamme i skole/SFO/VO?

- Krevende å opprettholde lærernormen våren 2025. Høsten 2025 opprettholdes ikke lærernormen, også innen voksenopplæring.
- Tilpasset spesialpedagogisk undervisning (ITO) er på et kritisk minimum.
- Særskilt sårbare elever med ufrivillig skolefravær får ikke tilrettelagt grunnskoleopplæring
- Det er budsjettert med leirskole for 9. trinn
- Budsjettamme for innkjøp av lærebøker og digitale læremidler opprettholdes.
- Det er budsjetter med PCer til elevene og ansatte
- Det er budsjettert med inntil 5 lærlinger innen barnehage og skole (politisk vedtak)

Tiltak/innsparing skole/SFO/VO

Budsjett 2025

Reduksjon i lærerstillinger, ca. 12 årsverk – 12 millioner kroner

Reduksjon midlertidige stillinger innen voksenopplæring med 3 årsverk- kr 3 millioner

Tilbyr ikke leksehjelp – inntil kr 500 000.

Det tilbys ikke 75 timers opplæring i samfunnskunnskap ved voksenopplæringa til deltakere med oppholdstillatelse

Reduksjon av språkassistenter

Flytting av elevene fra Leksdal skole til Stiklestad skole – kr 1,8 millioner (helårsvirkning fra 2026 kr 3,8 millioner).

Totalt kr 17,3 millioner i innsparing.

Egne politiske saker i 2025

Tilpasning tjenester voksenopplæring Møllegata – kr 1,5 millioner (helårsvirkning)

Oppsigelse av avtale og avvikle MNRT – Kr 1,6 millioner (helårsvirkning)

Ikke lovpålagte stillinger (IT-funksjoner, miljøterapeuter, fagarbeidere og svømmeinstruktør) – kr 4,6 millioner (Helårsvirkning)

Oppsigelser av avtaler – Kr 1 million (Helårsvirkning)

Redusere åpningstid SFO. Ingen ferie SFO, og reduksjon åpningstid - inntil 700 000 -1 000 000 kroner

Hvis alle tiltak gjennomføres, tilsvarer dette inntil 9,7 millioner kroner i innsparing.

FAMILIENS HUS

Barne- og familietjenesten



Hva får vi til innen tildelte budsjettamme i barne- og familietjenesten?

- Helsestasjonsprogrammet gjennomføres - Alle barn får kontroller og vaksiner som forutsatt i de sentrale retningslinjene.
- Skolehelsetjenesten og flyktningehelsetjenesten reduseres i forhold til 2024 – Redusert tilbud og mindre tilgjengelig helsesykepleier.
- Tilbudet om barnefysioterapeut og ergoterapeut opprettholdes på dagens nivå.
- Det forebyggende ungdomsarbeidet reduseres i forhold til 2024.
- Institusjonsplasserte barn og unge er budsjettetert med en reduksjon i antall institusjonsplasserte i 2025, i forhold til antallet høsten 2024.

Tiltak/innsparing Bafa

Budsjett 2025

Reduksjon med 4,4 årsverk
(ansettelseskontroll)
barnekoordinator,
flyktningehelsetjenesten,
miljøteam, lederstilling.

Total innsparing ca. 2,9 millioner kroner.

Egen politisk sak 2025

Gjennomgang av ikke-lovpålagte oppgaver for å opprettholde lovpålagte oppgaver i oppvekstsektoren.

- Gjennomgang av ungdomsarbeid

Mulig innsparing inntil 6 millioner kroner.

Hva får vi til innen tildelte budsjetttramme i innvandrer-tjenesten

- Retten til deltakelse i introduksjonsprogram jf. §8 i Integreringsloven innfris.
- Arbeids- eller utdanningsrettede elementer (jf. § 14 i Integreringsloven), men i et mindre omfang.
- Foreldreveiledning og livsmestring (jf. § 14 i Integreringsloven) gjennomføres.
- Videreføre samarbeidet med eksterne virksomheter for å få flere i lønnet arbeid.

Tiltak/innsparing innvandrertjenesten

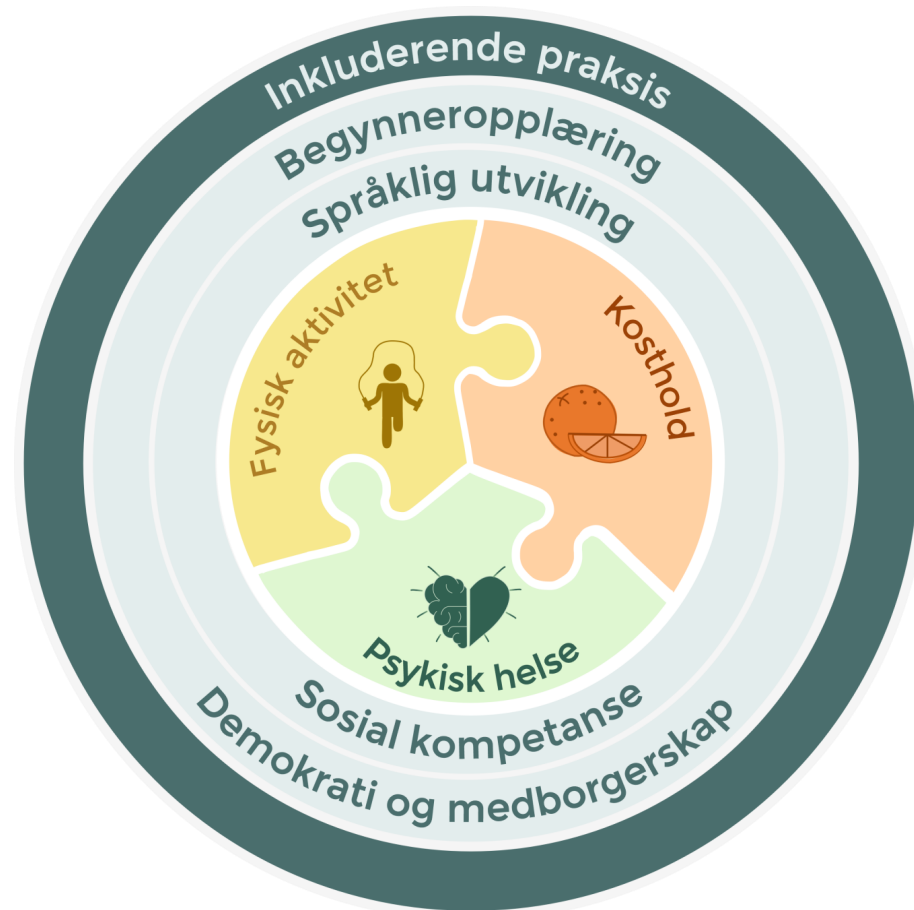
Budsjett 2025

- Oppsigelse av leieavtaler kr 400 000
- Viderefører ikke midlertidige stillinger (ansettelseskontroll): kr 1,2 millioner kroner

Budsjettpremisser overordnet

Hvilke overordnede premisser og forutsetninger må være oppfylt, for fortsatt god kvalitet i barnehager, skoler, i barne- og familietjenestene, og tjenestene i integrering og mangfold?

Hvilket barnehage- og skoletilbud (innhold, størrelse og antall skoler/barnehager) er best for å ivareta både sosial og faglig kvalitet i barnehager og skoler i Verdal?



Barnehage

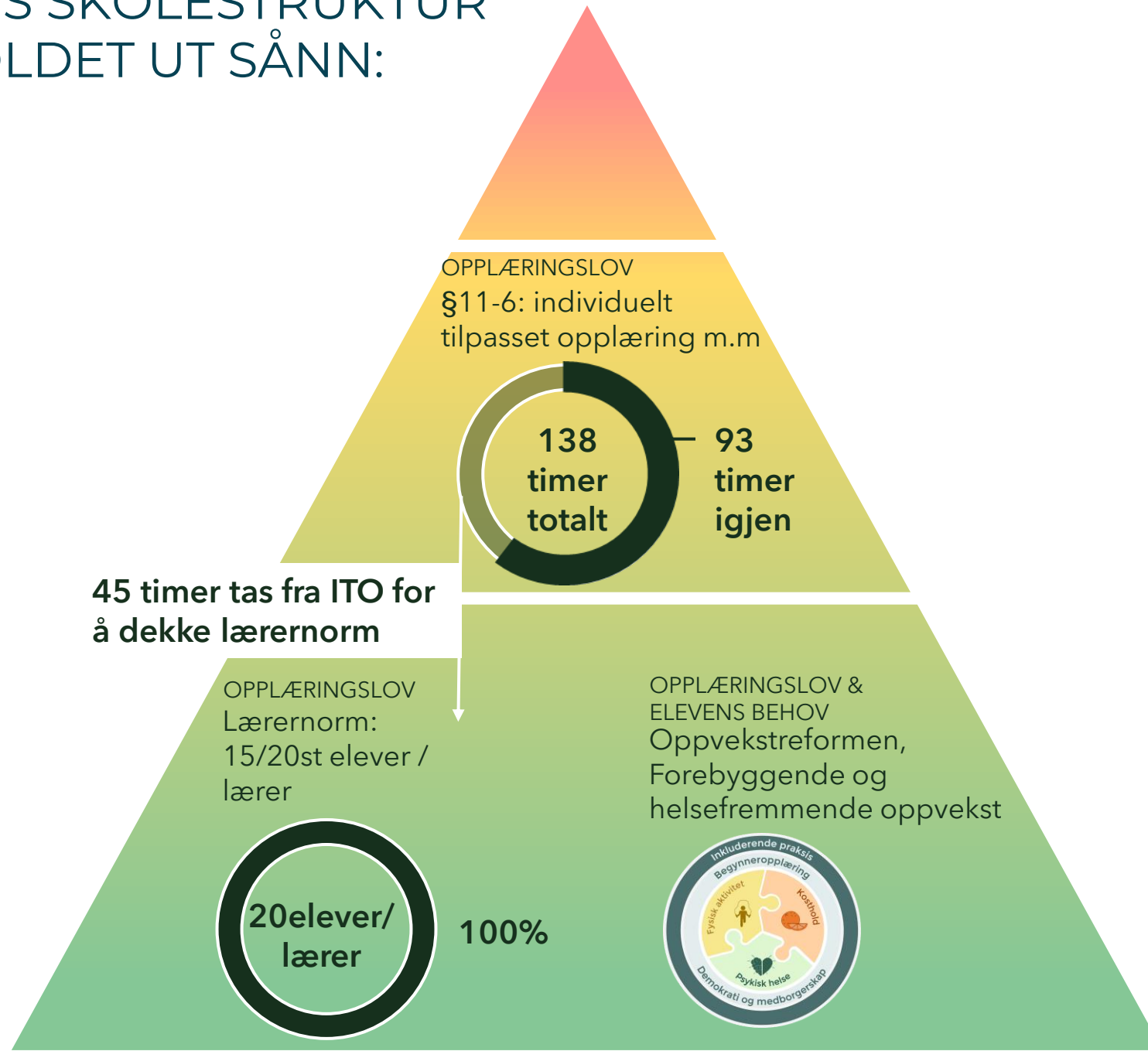
Vedtak i kommunestyret i sak *PS 103/2024 Utredning barnehager i Verdal kommune* følges opp og innarbeides i økonomiplan 2026-2029:

1. Kommunestyret slutter seg til anbefalingene og prioriteringene for barnehagebygg i Verdal kommune.
2. Kommunedirektøren bes vurdere innarbeidelse av prosjekter i kommende rulleringer av økonomiplanene.

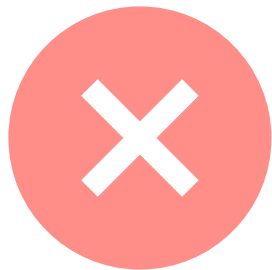
Egne politisk saker - skole

- I 2025 legges det fram politisk sak om å legge ned en ungdomsskole – effektivering fra høst 2026.
- I økonomiplanperioden (2025-2028) legges det fram politisk sak om å legge ned en skole i sentrum.

MED DAGENS SKOLESTRUKTUR SER INNEHOLDET UT SÅNN:



MED DAGENS SKOLESTRUKTUR OG REDUSERING AV ANSATTE KAN INNEHOLDET SE UT SÅNN:



105 timer tas fra ITO
for å dekke lærernorm

OPPLÆRINGSLOV

§11-6: individuelt tilpasset opplæring
m.m

138
timer
totalt

33
timer
igjen

OPPLÆRINGSLOV
Lærernorm:
15/20st elever /
lærer

27 elever
/ lærer

90 %

OPPLÆRINGSLOV &
ELEVENS BEHOV
Oppvekstreformen,
Forebyggende og
helsefremmende oppvekst



SKOLESTRUKTUR I DAG MED TO UNGDOMSKOLER



50 % Miljøterapeut

60% IKT

50 % ITO koordinator

75% Rådgiver

100% Merkantil

240% Avdelingsleder

100% Rektor

675%

50 % Miljøterapeut

20% IKT

20 % ITO koordinator

30 % Rådgiver

85% Merkantil

180% Avdelingsleder

100% Rektor

485%

FREMTIDIG SKOLESTRUKTUR MED EN UNGDOMSKOLE



100 % Miljøterapeut

60% IKT

50% ITO rådgiver

75% Rådgiver

100% Merkantil

200% Avdelingsleder

100% Assisterende rektor

100% Rektor

785% (375% mindre i adm.ressurser)

Felles helsesykepleier, ungdomsteam m.m = tjenester mer tilgjengelig for barn og unge

MED FREMTIDIG SKOLESTRUKTUR KAN INNEHOLDET SE UT SÅNN:



OPPLÆRINGSLOV
§11-6: individuelt
tilpasset opplæring
m.m

**138
timer
totalt**



OPPLÆRINGSLOV
Lærernorm:
15/20st elever /
lærer

OPPLÆRINGSLOV &
ELEVENS BEHOV
Oppvekstreformen,
Forebyggende og
helsefremmende oppvekst

**20 elever/
lærer** 100%



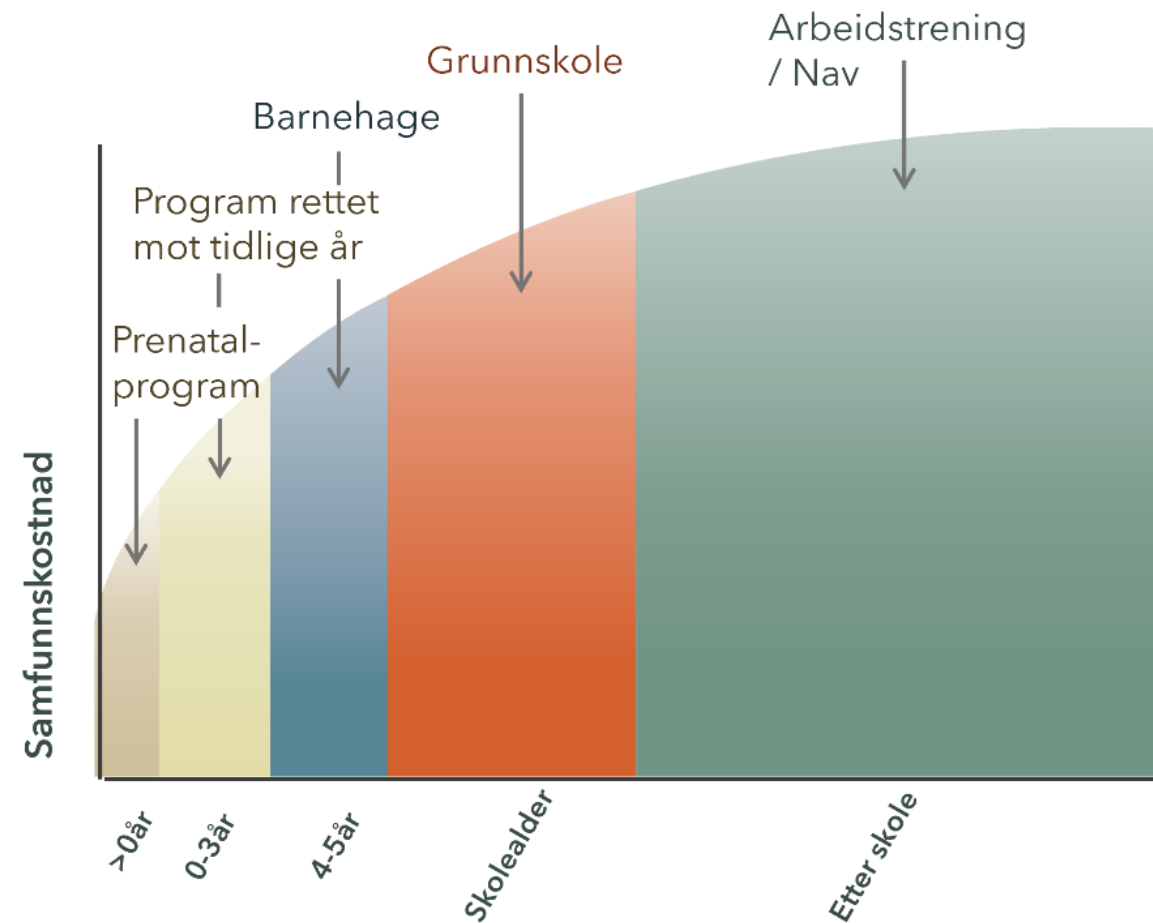
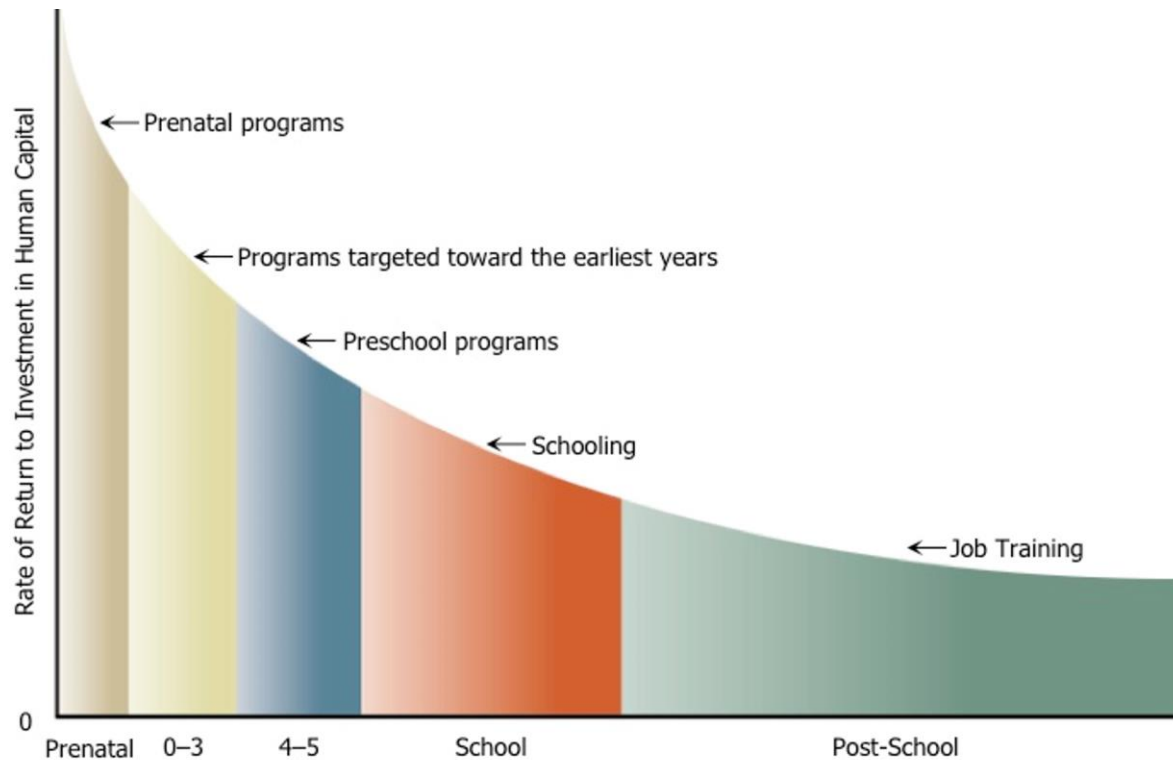
Egen politisk sak - Barne- og familietjenesten

Gjennomgang av ikke-lovpålagte oppgaver for å opprettholde lovpålagte oppgaver.

Det skal tas en gjennomgang av tjenestene innen ungdomsarbeid, og å se det i sammenheng med miljøterapeuter innen skole og det forebyggende helsearbeidet innen helsestasjonen.

Mulig innsparing inntil 6 millioner kroner.

Konsekvenser og risikoer?



HECKMANKURVEN VISER AT INVESTERING I TIDLIG ALDER KOSTER SAMFUNNET MINDRE DA AVKASTNING ER STØRRE.

MED DAGENS ØKONOMIPLAN VIL DET BLI ØKTE KOSTNADER SENERE I LIVET NÅR DET IKKE INVESTERES I TIDLIG ALDER

SAMHANDLING

ARENA HJEM OG FAMILIE

ARENA SKOLE/SFO OG BARNEHAGE



SAMMEN OM EN GOD OPPVEKST

Å styrke laget rundt barn og unge

TIDIG INNSATS



FOREBYGGENDE
ARBEID

ARENA BARNE- OG FAMILIETJENESTEN

ARENA FRITID OG OFFENTLIG Plass

Inkluderende praksis
Begynneropplæring
Språklig utvikling

Psykisk helse

Sosial kompetanse
Demokrati og medborgerskap

