



Verdal kommune
Møteinnkalling

Kommunestyrets medlemmer

Det innkalles med dette til følgende møte:

Utvalg: Verdal kommunestyre
Møtested: Kommunestyresalen, Verdal Rådhus
Dato: 31.10.2011
Tid: 18:00

Evt. forfall, eller inhabilitet i noen av sakene, meldes til rådmannskontoret på telefon 74 04 82 50 eller på e-post: line.ertsas@verdal.kommune.no . Varamedlemmer møter kun ved særskilt innkalling.

Formannskapetets innstilling i sakene 77/11, 78/11, 79/11, 80/11, 81/11, 82/11, 83/11, 84/11 og 85/11 og komité plan og samfunns innstilling i sak 86/11 legges ut i møtet. De vil også finnes på kommunens hjemmeside www.verdal.kommune.no fra fredag 28. oktober 2011.

Valgnemndas innstilling i sak 87/11 vil også bli utlagt i møtet.

Verdal, 21. oktober 2011

Bjørn Iversen
ordfører (s)

Oppdatert sakliste kommunestyrets møte 31. oktober 2011

Saksnr	Innhold
PS 76/11	Godkjenning av møteprotokoll
PS 77/11	Økonomirapportering 2. tertial - Verdal kommune
PS 78/11	Stiklestad og Vuku Skytterlag - søknad om garanti for banklån
PS 79/11	Kommunale retningslinjer og veileder for offentlige anskaffelser - Verdal kommune
PS 80/11	Søknad om godkjenning av endret sats for feste av grav - Verdal kommune
PS 81/11	Reglement for folkevalgtes arbeidsvilkår i Verdal kommune - Valgperioden 2011-2015
PS 82/11	Mottak av sakspapir i folkevalgte organ - Verdal kommune
PS 83/11	Nytt reglement for komiteene i Verdal - gjeldende fra valgperioden 2011
PS 84/11	Endring av selskapsavtale Innherred Renovasjon
PS 85/11	Rapport etter gjennomført selskapskontroll ved Innherred Produkter AS
PS 86/11	Reguleringsplan Vuku - Coop Marked
PS 87/11	Valg av styrer, råd og utvalg for perioden 2011-2015
PS 88/11	Orientering
PS 89/11	Oppnevning av ny møtefullmektig til forliksrådet

PS 76/11 Godkjenning av møteprotokoll



Økonomirapportering 2. tertial - Verdal kommune

Saksbehandler: Arnstein Kjeldsen	Arkivref: 2011/8400 - /
E-post: arnstein.kjeldsen@innherred-samkommune.no	
Tlf.: 74048255	

Saksordfører: (Ingen)

Utvalg	Møtedato	Saksnr.
Komité plan og samfunn i Verdal	25.10.2011	12/11
Komité mennesker og livskvalitet	26.10.2011	2/11
Verdal formannskap	27.10.2011	67/11
Verdal kommunestyre	31.10.2011	77/11

Rådmannens innstilling:

Kommunestyret tar økonomirapport for 2. tertial til etterretning.

Saksprotokoll i Komité plan og samfunn i Verdal - 25.10.2011

BEHANDLING:

Økonomisjef i Innherred samkommune, Arnstein Kjeldsen, redegjorde for saken.

INNSTILLING:

Kommunestyret tar økonomirapport for 2. tertial til etterretning.

Saksprotokoll i Komité mennesker og livskvalitet - 26.10.2011

BEHANDLING:

Økonomisjef i Innherred samkommune, Arnstein Kjeldsen, redegjorde for saken. Ved votering ble rådmannens innstilling enstemmig vedtatt.

INNSTILLING:

Kommunestyret tar økonomirapport for 2. tertial til etterretning.

Saksprotokoll i Verdal formannskap - 27.10.2011

BEHANDLING:

Enhetsleder økonomi, Arnstein Kjeldsen, var til stede og svarte på spørsmål.

Innstilling fra komité mennesker og livskvalitet og komité plan og samfunn ble utdelt i møtet.

AP v/Ole Gunnar Hallager fremmet følgende forslag til nytt pkt 2:

”2. Formannskapet presiserer at det må tilstrebes å holde seg innenfor budsjetttrammene.”

Det ble først votert over rådmannens forslag til innstilling som ble enstemmig vedtatt.

Det ble deretter votert over APs forslag til nytt pkt. 2 som ble enstemmig vedtatt.

INNSTILLING:

1. Kommunestyret tar økonomirapport for 2. tertial til etterretning.
2. Formannskapet presiserer at det må tilstrebes å holde seg innenfor budsjetttrammene.

Vedlegg:

- 1 Økonomirapportering 2. tertial - Verdøl kommune

Andre saksdokumenter (ikke vedlagt):

Ingen

Saksopplysninger:

Det vises til vedlagte rapport om budsjettsituasjonen pr 31.08.11

Vurdering:

Samlet oversikt over status på virksomhetsområdene:

Grp. ansvar	Regnskap 31.08.11	Periodisert budsjett	Forbruk	Opprinnelig budsjett 2011	Rev. budsjett 2011	Forbruk 31.08.11	Regnskap 31.08.10
110 Rådmann	14 109 886	13 550 999	104	26 590 525	19 168 077	74	10 993 444
120 Vuku, Garnes og Volden opp	20 836 554	20 329 754	102	36 085 170	32 086 347	65	19 401 876
121 Stiklestad og Leksdal oppv	11 569 274	11 800 581	98	28 080 387	18 820 416	61	10 222 651
122 Ørmelen og Verdalsøra oppv	28 292 852	26 778 515	106	55 551 581	42 621 917	66	26 314 745
123 Verdalsøra U-skole	20 197 842	20 320 098	99	31 195 602	31 528 669	64	18 498 193
124 Vinne og Ness oppvekstområ	14 898 130	14 929 384	100	33 871 025	24 029 485	62	14 597 373
125 Kulturturtjenesten	14 795 779	14 838 041	100	20 235 012	20 365 612	73	10 376 386
130 Ressursenter oppvekst	83 698 580	87 889 113	95	95 999 540	135 693 272	62	5 545 693
132 Vinne og Vuku omsorg- og v	49 072 203	47 678 628	103	74 692 889	75 222 655	65	44 396 128
133 Øra distrikt omsorg- og ve	66 241 526	64 201 517	103	99 912 513	101 352 079	65	58 374 739
135 NAV Sosial- og flyktninget	20 132 603	20 904 320	96	32 240 148	32 363 448	62	22 424 452
136 Ressursenter helse, omsorg	17 638 591	18 229 239	97	25 536 854	25 344 854	70	17 289 669
141 Teknisk drift	10 665 991	10 428 152	102	14 949 100	15 204 700	70	6 188 422

142 Brann og beredskap	0	0	0	0	0	0	3 102 078
180 Rådmannen	-406 399 374	-401 996 897	101	-604 995 346	-605 995 346	67	-331 026 373
199 Kommunens andel til ISK	20 713 158	20 795 877	100	30 055 000	31 193 815	66	15 549 569
T o t a l t	-13 500 518	-9 322 682	145	0	0	0	-46 850 447

Budsjettet for 2011 er veldig utfordrende for alle virksomhetsområder. Budsjettet ble vedtatt uten fellesavsetning til årets lønnsoppgjør, som følgelig da fortløpende må dekkes inn innenfor virksomhetenes gitte driftsrammer. Denne utfordringen ble større enn forutsatt i og med at det ble et relativt høyt lønnsoppgjør i 2011, sett opp mot normalt i mellomoppgjørsår.

Det er gjort svært mye bra arbeid og strenge prioriteringer i hele organisasjonen for å søke å holde de trange rammene, og for mange virksomheter ser arbeidet ut til å lykkes i form av at budsjettet holdes i balanse. Dette innebærer at man "tar et knepp" i forhold til driftsøkonomien, men også at det er strengere prioriteringer til grunn for tjenesteproduksjonen. Arbeidet for å nå budsjettbalanse vil også være svært fokusert i siste tertial.

Tallene viser at det til tross for mye godt arbeid er noen utfordringer knyttet til budsjettbalanse i 2011. Dette spesielt innenfor pleie- og omsorg, samt Ørmelen og Verdalsøra oppvekstområde. I hovedsak skyldes merforbruket innen pleie- og omsorg økende pleiebehov for enkeltbrukere. Dette viser noe av sårbarheten i budsjett for 2011.

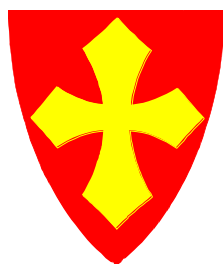
I likhet med store deler av landet for øvrig har vi en positiv utvikling innen sykefravær.

Endringene knyttet til barnehagefinansiering gjør at det i 2011 er mindre fleksibilitet i økonomistyringen på det enkelte oppvekstområde. Tidligere kunne ressurser flyttes behovsmessig mellom barnehage og skole innen oppvekstområdene, men slik er det ikke nå. Dette er man veldig fokusert på for å opprettholde likebehandling mellom kommunale og ikke-kommunale barnehager.

I andre tertial har man også hatt hendelsene på Utøya og Regjeringskvartalet 22. juli. Kommunen har lagt stor vekt på å gi riktig oppfølging til de direkte involverte.

Kommunen har også åpnet den nye jernbaneparken, og satt vegen videre i form av en mulighetsstudie i samarbeid med arkitektfirmaet Snøhetta.

Verdal kommune



2.tertial 2011

Innhold:

DEL I	DRIFT	3
1	Rådmannens vurderinger	3
2	Situasjonen på kommunedelpplanområdene	3
2.1	Oppvekst	3
2.2	Helse, omsorg og velferd	5
2.3	Øvrige virksomhetsområder	7
3	Organisasjon	8
3.1	Årsverktvikling	8
3.2	Sykefravær	10
Økonomi		11
4.1.1	Drift – regnskap pr. 31.08.2011	11
4.1.2	Prognose – drift – Verdal kommune 2011	12
4.1.3	Vesentlige poster i kommunens regnskap	13
4.1.4	Nødvendige endringer i budsjettet.	14
4.2	Investeringer	14
4.3	Gjennomgang av virksomhetsområdene	15
4.3.15	Innherred samkommune.	38

Del I DRIFT

1 Rådmannens vurderinger

Rapporten avlegges i henhold til økonomireglement for Verdal kommune.

Regnskapet pr. 31.08.2011 er vurdert mot årets budsjett, periodisert budsjett og revidert budsjett for 2011.

Budsjettet for 2011 er veldig utfordrende for alle virksomhetsområder. Budsjettet ble vedtatt uten fellesavsetning til årets lønnsoppgjør, som følgelig da fortløpende må dekkes inn innefor virksomhetenes gitte driftsrammer. Denne utfordringen ble til og med større enn forutsatt i og med at det ble et relativt høyt lønnsoppgjør i 2011, sett opp mot normalt i mellomoppgjørsår.

Det er gjort svært mye bra arbeid og strenge prioriteringer i hele organisasjonen for å søke å holde de trange rammene, og for mange virksomheter ser arbeidet ut til å lykkes i form av at budsjettet holdes i balanse. Dette innebærer at vi "tar et knepp" i forhold til driftsøkonomien, men også at det er strengere prioriteringer til grunn for tjenesteproduksjonen. Arbeidet for å nå budsjettbalanse vil også være svært fokusert i siste tertial.

Tallene viser at det til tross for mye godt arbeid er noen utfordringer knyttet til budsjettbalanse i 2011. Dette spesielt innenfor pleie- og omsorg, samt Ørmelen og Verdalsøra oppvekstområde. I hovedsak skyldes merforbruket innen pleie- og omsorg økende pleiebehov for enkeltbrukere. Dette viser noe av sårbarheten i budsjett for 2011.

I likhet med store deler av landet for øvrig har vi en positiv utvikling innen sykefravær.

De regimemessige endringene knyttet til barnehagefinansiering gjør at det i 2011 er mindre fleksibilitet i økonomistyringen på det enkelte oppvekstområde. Tidligere kunne ressurser flyttes behovsmessig mellom barnehage og skole innen oppvekstområdene, men slik er det ikke lengre nå. Dette er vi veldig fokusert på for å opprettholde likebehandling mellom kommunale og ikke kommunale barnehager.

I andre tertial har vi også hatt hendelsene på Utøya og Regjeringskvartalet 22. juli. Kommunen har lagt stor vekt på å gi riktig oppfølging til de direkte involverte.

Vi har også åpnet den nye jernbaneparken, og satt vegen videre i form av en mulighetsstudie i samarbeid med arkitektfirmaet Snøhetta.

2 Situasjonen på kommunedelplanområdene

2.1 Oppvekst

Verdal er organisert i virksomhetsområder. I oppvekstsektoren er det 6 virksomhetsområder.

5 av områdene er sammensatt av skoler og barnehager. Det 6. området er ressurscenter oppvekst som inneholder blant annet barneverntjeneste, helsestasjon, PPT, voksenopplæring og rådgivere.

Drift av barnehager er innlemmet i rammefinansieringen til kommunene. Kommunale og ikke-kommunale barnehager likebehandles.

Alle barnehager pr. 31.08.11

Hovedgruppe	Regnskap pr. 31.08.2011	Periodisert budsjett	Førbr. %	Opprinnel. Budsjett 2011	Rev. budsjett 2011	Forbruk 31.08.11	Regnskap pr. 31.08.10
11 Netto lønn	32 784 820	31 377 057	104,5	48 968 487	49 836 495	65,8	30 078 618
12 Øvrige kostnader	3 067 065	2 731 713	112,3	3 108 033	4 097 545	74,9	2 355 542
13 Inntekter eks. sykkelønsref.	-33 569 963	-31 593 265	106,3	-11 741 799	-50 817 043	66,1	-30 086 656
T o t a l t	2 281 922	2 515 505	90,7	40 334 721	3 116 997	73,2	2 347 504

Tabellen over viser hvordan resultatet i de kommunale barnehagene ser ut ved utgangen av 2. tertial. Oversikten er utarbeidet for å gi en oversikt over økonomien på barnehagesektoren. Totalt resultat i kommunale barnehager legger grunnlaget for nivået på utbetalingene til ikke-kommunale barnehager.

Tabellen viser at drift av de kommunale barnehagene ser ut til å kunne gå i balanse. I en del av barnehagene er det tatt inn flere barn i nytt barnehageår.

10 av 11 ikke-kommunale barnehager sendte våren 2011 klage til Fylkesmannen på størrelsen på tildelt driftstilskudd. Klagerne mente at beregningen som ligger til grunn for utbetalt tilskudd ikke er i henhold til gjeldende rundskriv og forskrifter. Fylkesmannen avviste klagen og ga Verdal kommune medhold i måten beregning gjøres på.

Følgende momenter rapporteres det om fra oppvekstområdene:

Utfordringer:

- Lønnsoppgjør – krevende å dekke økt lønn innen stramme budsjetterammer
- Nytt inntektssystem for barnehagene
- Spesialpedagoger i barnehagene er overført til ROS
- Redusert handlefrihet i oppvekstområdene som følge av endret finansiering av barnehagene

Sparetiltak:

- Stillinger holdes vakante
- Innkjøpsstopp
- Restriktiv bruk av vikarere
- Permisjoner holdes på minimumsnivå
- Overføring av ansatte mellom virksomhetsområdene
- Gjennomgang av tilgjengelige rammer
- Ikke økte personalressurser i forsterkede barnehager

Tiltak for å redusere sykefraværet:

- Oppfølgingssamtaler
- Bruk av bedriftshelsetjenesten
- Ansatte som deltar i "Friskliv"
- Bruk av tilretteleggingstilskudd
- Tiltak iverksettes i etterkant av medarbeiderundersøkelser

Nærmere om hvert område:

Vuku, Garnes og Volden:

Området melder at de skal holde budsjettet for 2011 selv om det er overforbruk på lønn ved utgangen av 2. tertial.

Usikkerhet knyttet til barnehagedrift og økonomi ved årets slutt.

Vakante stillinger og restriktiv bruk av vikarer fører til slitasje på ansatte.

Stiklestad og Leksdal:

Området vil mest trolig gå i balanse.

Bekymring for barnehagepersonalets helse etter innføring av ny norm for voksentetthet.

Ønskelig med økte ressurser for å dele et trinn ved Stiklestad skole.

Ørmelen og Verdalsøra:

Avvik ligger fortsatt på 1 mill i overforbruk.

Mottak av nyankomne flyktninger.

Økt antall barn og unge som trenger spesialundervisning, særlig ved skolestart høsten 2011.

Økt antall barnehagebarn som trenger hjelp i språk- og begrepsutvikling.

Ytterligere reduksjon av driftsnivå ved skolene vurderes av rektorene som ikke forsvarlig.

Verdalsøra ungdomsskole:

Området melder at de skal holde budsjettet for 2011.

Redusert klassetall.

Reduksjon i antall ansatte ved naturlig avgang samt overføring til annet virksomhetsområde.

Vinne og Ness:

Området melder at de skal holde budsjettet for 2011.

Økt behov for spesialundervisning.

Inntektssvikt ved SFO i Ness.

Ressurssenter oppvekst:

Området melder at de skal holde budsjettet for 2011.

Innføring av nytt inntektssystem for barnehagene har preget arbeidsdagene for ansatte som har barnehage som arbeidsfelt.

Barnevernet har økning i antall meldinger og også i antall saker som prøves for fylkesnemda.

Helsestasjonen pålegges stadig nye oppgaver fra sentrale myndigheter.

PPT har fortsatt ventelister.

Oppvekst felles:

Lønn til prosjektstilling, Ny giv, er belastet, men skal overføres Levanger kommune.

Leie brakker ved Vuku og Verdalsøra U-skole er belastet dette ansvarsområdet. Dette ble behandlet i kommunestyret under K-sak 49/11. Oppvekst felles som helhet ser ut til å ende opp i balanse.

Oppvekstområdene samarbeider om å holde rammene som er budsjettet til drift. Målet er å kunne levere så gode tjenester og resultater som mulig innenfor tildelt totalramme.

2.2 Helse, omsorg og velferd.

Innenfor kommunedelplanområde helse og velferd melder to av virksomhetslederne et merforbruk ift budsjett på til sammen kr. 4.000.000,- ved årets slutt. Dette skyldes i hovedsak økt tjenestebehov hos enkeltbrukere. Ett virksomhetsområde rapporterer om forventet balanse ved årets slutt, noe usikkerhet knyttet til dette, og ett virksomhetsområde rapporterer om et forventet mindreforbruk på kr. 500.000,- pr 31.12.11

Fra virksomhetsområdene rapporteres pr. 31.08.11:

Øra omsorg og velferdsdistrikt har fortsatt et merforbruk på lønn pga utfordringer ift enkeltbrukere med store behov. Det har vært nødvendig å sette inn våken nattvakt i stedet for hvilende i en omsorgsbasis. Stor bruk av overtid innenfor tjenester til enkeltbrukere med spesielle behov skyldes hovedsakelig at en ved sykefravær må bruke opplærte ansatte som vikarer. Et dødsfall vil gi mindre refusjon på ressurskrevende tjenester enn budsjettet, men dette vil kompenseres noe av økt refusjon på to brukere ift budsjett. Regnskapet pr 31.08.11 viser et merforbruk på kr. 2.000.000,-. I dette mangler en del inntekt (bl.a vederlagsinntekt). Lønnsoppgjøret utgjør en merutgift i 2011 på kr. 635.000,- for 2011 (kr. 317.600,- pr 31.08.11) på Øra. Virksomhetsleder anslår et merforbruk pr 31.12.11 på kr. 1.000.000,-.

Vinne og Vuku omsorg og velferd rapporterer om et merforbruk på lønn knyttet til store tjenestebehov for mottakere av hjemmetjeneste (utgjør ca 2 årsverk for 2011), samt at to beboere med større tjenestebehov enn antatt, utgjør en merutgift på kr. 820.000,- for 2011. Mangel på sykehjemsplasser medfører stort forbruk av hjemmetjeneste for å sikre enkelte hjemmeboende brukere en forsvarlig tjeneste. Ekstraavgifter ved MRSA-utbrudd

på kr. 100.000,-. Lønnsoppgjøret utgjør for 2011 kr. 500.000,- ved Vinne/Vuku. Merforbruket er pr 31.08.11 på kr. 2.100.000,- og anslås ved årets slutt til kr. 3.000.000,-

Sparetiltak for å unngå store avvik ved årets slutt i omsorg og velferdsdistriktene:

- Innleie ved sykdom unngås hvis det er mulig å gi en forsvarlig tjeneste uten dette. Medfører stor belastning på ansatte og hjelp til dekning kun av grunnleggende behov for tjenestemottakerne.
- Et restriktivt nivå for tjenestetildeling – gir minimale tjenester innenfor faglig forsvarlighet
- Aktiv IA-oppfølging og bruk av virkemidler innenfor dette. Bruk av refleksjonsgrupper.
- Oppmøtested for hjemmetjenesten ved Stekke er flyttet fra ØBH til Stekke for å spare tid på forflytning.

Ressurssenter helse- omsorg og velferd har 2. tertial høyere lønnsforbruk enn periodisert budsjett pga høyere aktivitet på tilskudd og prosjekter enn budsjettet. Formelfeil i ebudsjett på arbeidsgiveravgift/pensjon gir negativt avvik på kr. 170.000,-, og det er mottatt kr. 250.000,- mindre enn budsjettet fra Hdir ift ATA-senteret (rustiltak). Det er negativt avvik mellom budsjett og regnskap ved overgang til privat drift ved legesentrene samt turnuslegeavtaler på kr. 200.000,- i 2011, og mindre tilskudd til fengselshelsetjenesten enn budsjettet på kr. 200.000,-. Dette kompenseres i noen grad av merinntekt på fastlønnsstilskudd og brukerbetaling på kr. 150.000,-
Tiltak for å redusere avvik:

- Stillinger holdes vakante og innleie unngås hvis mulig. Dette medfører redusert drift og lengre saksbehandlingstid og ventetid for brukerne, samt stort press på ansatte

Virksomhetsleder anslår med usikkerhet balanse pr 31.12.11.

NAV Verdal har pr. 31.08.11 et mindreforbruk på kr. 780.000,- ift periodisert budsjett. Dette skyldes i hovedsak underforbruk av kvalifiseringsstønad og introduksjonsstønad da en har hatt færre deltakere enn antatt. Lønn til fast ansatte er i henhold til budsjett. Det er et merforbruk på øvrige kostnader. I hovedsak skyldes dette reparasjon av boliger (kr. 400.000,-) som følge av hærverk og hard bruk, og mindre husleie enn budsjettet. Det andre hovedområdet med merforbruk er økonomisk sosialhjelp. Sistnevnte tjeneste har et overforbruk pr 31.08.11 på kr. 600.000,-

Tiltak for å redusere avvik:

- Innenfor boligområdet bør kommunen ha et mer koordinert og helhetlig boligsosialt arbeid enn i dag
- Ha internt fokus på for å bistå brukere av økonomisk sosialhjelp over i andre tilbud

Virksomhetsleder anslår et mindreforbruk ift budsjett på kr. 500.000,- pr 31.12.11

Det arbeides kontinuerlig med å optimalisere arbeidsprosesser og helhetlige tiltakskjeder innenfor området helse, omsorg og velferd. En ser likevel ikke hvordan en skal komme i budsjettbalanse uten å gjøre drastiske tiltak med fjerning av tjenester. Det er foretatt vedtaksreduksjoner der en har funnet det faglig forsvarlig. Tjenesteytelse som påvirker budsjettbalansen i negativ grad, kan ikke fjernes uten å bryte lovpålagte forsvarlighetskrav for enkeltbrukere.

2.3 Øvrige virksomhetsområder.

Kultur

Bemanningen i Kulturtjenesten ble i 2010 redusert med total 1,2 stilling mens aktivitetsnivået ikke er tatt ned i samsvar med dette. Reduksjonen har spesielt gått på bekostning av de administrative ressursene. Det jobbes bl.a. overtid som det er vanskelig å finne rom for å avspasere. Dette er ingen god situasjon på permanent basis og aktiviteten må derfor ned. Samtidig fokuseres det for tiden mye på folkehelse. Veldig mye av aktiviteten som Kulturtjenesten holder på med er i dette perspektivet av forebyggende karakter. Dersom Kulturtjenesten skal være i stand til å være på offensiven i dette arbeidet er det behov for å øke bemanningen.

Det er ikke økonomiske avvik ved utgangen av andre tertial.

Det knytter seg imidlertid i år, som tidligere år, usikkerhet til utgiftene vedr Verdalshallen. Størrelsen på kommunens andel er definert i en samarbeidsavtale. De siste årene har refusjonen hatt en forholdsvis stor økning ut over det budsjetterte. Dette har i hovedsak hatt sammenheng med høyere lønns- og strømudgifter.

Teknisk drift.

Teknisk drift har stort sett utført driftstjenester i henhold til planlagt omfang og kvalitet. Drift av kommunens vann og avløpsanlegg har fungert uten de store overraskelser. I løpet av sommeren har det vært flere tilfeller av store nedbørsmengder. Dette har stort sett gått bra unntatt en del skader på det kommunale vegnettet.

Innenfor vegsektoren har vintervedlikeholdet vært mer omfattende enn på mange år. Av et budsjett på 2,3 mill.kr. har det medgått 2,0 mill.kr i løpet av vinteren til kjøp av tjenester til brøyting og strøing. Dette kan synes svært knapt da vi har igjen november og desember på dette budsjettåret.

Ellers har en forholdsvis kald vinter og høst medført et høyt energiforbruk vinteren 2011. I kombinasjon med en høy spotpris på strøm i vinter har dette medført at energiutgiften for kommunen i kroner har ligget høyt fram til og med april. I løpet av sommeren har spotprisen på strøm gått kraftig ned. Dette har medført en bedring av situasjonen. Anslått strømkostnad for 2011 ligger på 9,5 mill.kr. Budsjettert strømkostnad for 2011 er ca. 9,0 mill.kr. Til sammenligning lå total strømudgift på 8,2 mill.kr. i 2009 og 10,2 mill.kr. i 2010.

3 Organisasjon

3.1 Årsverktvikling.

Virksomhetsområder	Pr. 31.12.10	Budsjett 2011	Årsverk 31.08.11
Vuku Garnes og Volden oppvekst	70,7	69,8	69,1
Stiklestad og Leksdal oppvekst	58	58,7	56,75
Ørmelen og Verdalsøra oppvekst	124,4	117,3	125,67
Verdalsøra ungdomsskole	57,3	57	55,8
Vinne og Ness oppvekstområde	72,3	71,8	71,95
Ressursenter oppvekst	51,5	51,2	56,65
Øra omsorg- og velferd	176	179,9	162,7
Vinne og Vuku omsorg og velferd	131,9	130,9	124,6
Ressursenter helse- og omsorg	41,8	41,2	28,6
NAV (sosial/rus/psykiatri/flyktning)	15,4	15,4	14,4
Kulturtenesten	11,2	11,9	11,7
Teknisk drift	43,5	44,2	41,2
Rådmannen	11,9	12,85	12,73
Sum antall årsverk	836,7	861,55	831,85

Endringene innenfor det enkelte virksomhetsområde er kort beskrevet nedenfor.

Virksomhetsområde	Endring m/forklaring	Vedtak
Vuku, Garnes og Volden oppvekstområde		
	Det holdes årsverk vakant. Det er ansatt en miljøarbeider ved Vuku oppvekstsenter	Administrativt vedtak
Stiklestad og Leksdal oppvekstområde		
	Spesialpedagoger overført ROS 20%assistentstilling holdes vakant ved Forbregd-Lein BHG	Administrativt vedtak
Ørmelen og Verdalsøra oppvekstområde		
	Skolene har fått elever med tilrådte tiltak, som er større enn våren 2011. Dette er ikke i samsvar med budsjett	Administrativt vedtak
Verdalsøra ungdomsskole		
	Det ble tilsatt miljøterapeut i 79% stilling i midten av september. Stillingen har vært vakant i en måned: For øvrig har det skjedd en reduksjon ved naturlig avgang, samt overføring til annen virksomhet	Administrativt vedtak
Vinne og Ness oppvekstområde		

	Endring i årsverk skyldes at miljøterapeut er tilbake etter permisjon, og at ansvaret for spesialpedagog i barnehage er overført ROS	Administrativt gjennomført
Ressurscenter oppvekst		
	Endringene i årsverk i løpet av året skyldes: Nye stillinger som følge av vedtak i kommunestyret i fht 16 – 23 plan, overføring av ansvaret for alle spesialpedagogene i barnehagene fra virksomhetsområdene til oss i Ros vedtatt av Kommunalsjef, og 1 ny stilling til barnevernet som resultat av de øremerkede midlene fra stat/fylkesmann. Det har fulgt med økonomiske midler med disse endringene.	Politisk vedtak og adm.vedtak
Øra omsorg og velferd		
	Opprettet en hjemmel lærekandidat som i sin helhet blir finansiert av eksterne midler	
	Opprettet 0,5 årsverk lærling	Administrativt vedtak
	Opprettet 1,1 årsverk på Arken, disse vil i all hovedsak bli eksternt finansiert	Administrativt vedtak
	1 årsverk er overført fra Vinne distrikt	Administrativt vedtak
	1 årsverk opprettet Lysgård pga overtallighet andre plasser	
Vinne og Vuku omsorg og velferd		
	1 årsverk prosjekt faste vikarer som lønnes av vikarmidler	Administrativt vedtak
	Overtallighet 0,5 årsverk, grunnet omplassering. Dette søkes løst gjennom reduksjon innleie	Administrativt vedtak
	1 årsverk psykiatrisk sykepleier er overført til distrikt Øra, og virksomhetsområdet er tilført personell fra legetjenesten	Administrativt vedtak
	2 årsverk legesekretærer er overført fra legetjenesten Endringen skyldes overgang til privat praksis i legetjenesten	Politisk vedtak
Ressurscenter helse, omsorg og velferd		
	Den største årsaken til endring er privatiseringen av legetjenesten	Politisk vedtak
NAV		

	Pga. permisjon til en av de faste ansatte var 1 årsverk ikke besatt pr. 31.08.11. Vikar er nå på plass. I tillegg disponeres en prosjektfinansiert stillingsressurs fra FMNT ut 2011 på 0,2 årsverk	Administrativt gjennomført
Teknisk drift.		
	Virksomheten er for tiden i gang med ansettelse av 2 ledige årsverk	
Brann og beredskap	Overført ISK	
Kulturtjenesten	.	
	Ingen endring i antall årsverk	
Rådmannskontoret	Endringen skyldes at prosjektlederstillingen på 75%,for prosjektet StåPå er ført her	

3.2 Sykefravær

Nedenfor vises utviklingen i sykefraværet fra 3.tertial 2010 og til 2. tertial 2011. Tallene viser det samlede prosentvise sykefraværet for de enkelte virksomhetsområder og samlet for kommunen.

Samlet sett er det en positiv utvikling for arbeidsgiveren Verdal kommune .

Enhet/område	3. tertial 2010		1. tertial 2011		2. tertial 2011	
	1-16 dgr	>=17 dgr	1-16 dgr	>=17 dgr	1-16 dgr	>=17 dgr
110 Driftssjef	0,80 %	2,80 %	0,90 %	1,20 %	0,20 %	3,00 %
120 Vuku, Garnes og Volden OS	2,00 %	7,40 %	3,20 %	4,80 %	1,40 %	4,80 %
121 Stiklestad og Leksdal OS	1,60 %	6,20 %	2,40 %	4,70 %	0,50 %	3,20 %
122 Ørmelen og Verdalsøra OS	2,30 %	5,10 %	2,60 %	6,30 %	0,70 %	5,30 %
123 Verdalsøra ungdomsskole	2,60 %	8,00 %	2,40 %	5,70 %	0,80 %	6,40 %
124 Vinne og Ness oS	2,00 %	6,70 %	1,90 %	8,00 %	1,00 %	6,30 %
125 Kultur	1,10 %	0,00 %	1,40 %	0,20 %	0,20 %	0,60 %
130 Ressurssenter oppvekst	2,30 %	9,00 %	2,50 %	8,80 %	1,40 %	6,30 %
132 Vinne og Vuku omsorg og velferdsdistrikt	2,70 %	5,70 %	3,00 %	5,70 %	1,70 %	5,00 %
133 Øra omsorg og velferdsdistrikt	3,50 %	7,80 %	2,80 %	8,20 %	2,00 %	7,30 %
135 NAV	0,30 %	2,20 %	2,10 %	4,00 %	2,90 %	8,10 %
136 Ressurssenter helse, omsorg og velferd	1,30 %	11,50 %	1,80 %	10,60 %	2,00 %	4,90 %
141 Teknisk drift	1,80 %	3,70 %	1,80 %	6,90 %	1,40 %	6,40 %
142 Brann og beredskap	4,00 %	18,30 %				
Pr. tertial:	8,90 %		9,10 %		7,00 %	

Økonomi

4.1.1 Drift – regnskap pr. 31.08.2011

Samlet oversikt over status på virksomhetsområdene:

Grp. ansvar	Regnskap 31.08.11	Periodisert budsjett	Forbruk	Opprinnelig budsjett 2011	Rev. budsjett 2011	Forbruk 31.08.11	Regnskap 31.08.10
110 Rådmann	14 109 886	13 550 999	104	26 590 525	19 168 077	74	10 993 444
120 Vuku, Garnes og Volden opp	20 836 554	20 329 754	102	36 085 170	32 086 347	65	19 401 876
121 Stiklestad og Leksdal oppv	11 569 274	11 800 581	98	28 080 387	18 820 416	61	10 222 651
122 Ørmelen og Verdalsøra oppv	28 292 852	26 778 515	106	55 551 581	42 621 917	66	26 314 745
123 Verdalsøra U-skole	20 197 842	20 320 098	99	31 195 602	31 528 669	64	18 498 193
124 Vinne og Ness oppvekstområ	14 898 130	14 929 384	100	33 871 025	24 029 485	62	14 597 373
125 Kulturtjenesten	14 795 779	14 838 041	100	20 235 012	20 365 612	73	10 376 386
130 Ressursenter oppvekst	83 698 580	87 889 113	95	95 999 540	135 693 272	62	5 545 693
132 Vinne og Vuku omsorg- og v	49 072 203	47 678 628	103	74 692 889	75 222 655	65	44 396 128
133 Øra distrikt omsorg- og ve	66 241 526	64 201 517	103	99 912 513	101 352 079	65	58 374 739
135 NAV Sosial- og flyktinget	20 132 603	20 904 320	96	32 240 148	32 363 448	62	22 424 452
136 Ressursenter helse, omsorg	17 638 591	18 229 239	97	25 536 854	25 344 854	70	17 289 669
141 Teknisk drift	10 665 991	10 428 152	102	14 949 100	15 204 700	70	6 188 422
142 Brann og beredskap	0	0	0	0	0	0	3 102 078
180 Rådmannen	-406 399 374	-401 996 897	101	-604 995 346	-605 995 346	67	-331 026 373
199 Kommunens andel til ISK	20 713 158	20 795 877	100	30 055 000	31 193 815	66	15 549 569
T o t a l t	-13 500 518	-9 322 682	145	0	0	0	-46 850 447

I regnskapsoversikten mangler refusjon for sykepenger for august måned.

4.1.2 Prognose – drift – Verdal kommune 2011.

Virksomhetsområde	Prognose 31.12.11	Kommentarer – sparetiltak
Vuku, Garnes og Volden oppvekst	Balanse	Stillinger er og vil bli satt vakant. Strengt innkjøpsrutiner og streng vurdering/bruk av vikarmidler.
Stiklestad og Leksdal oppvekst	Usikkert grunnet opplevd uklar barnehagefinansiering	Sparetiltak på redusert grunnbemanning i barnehage og skole
Ørmelen og Verdalsøra oppvekst	Merforbruk: ca. 1.000.000 kr.	Organisatoriske tiltak er iverksatt. Det ønskes en gjennomgang av tilgjengelige rammer
Verdalsøra ungdomsskole	Balanse	
Vinne og Ness oppvekst	Balanse, men usikkert grunnet opplevd uklar barnehagefinansiering	Sparetiltak vil i hovedsak måtte rette seg mot grunnbemanning i skole og barnehage
Kultur tjenesten	Usikkerhet grunnet usikker husleie Verdalshallen	
Ressurssenter oppvekst	Slik det ser ut pr. dags dato vil enheten komme i mål i fht budsjetttramma.	
Vinne- og Vuku omsorgs- og velferdsdistrikt	Merforbruk på 3.000.000,-	Fokus på innleie og forbruk. Forebygging og tilrettelegging og fritakssøking for arbeidsgiverperiode for ansatte med høyt fravær. Restriktiv holdning til tildeling av tjenester
Øra omsorgs- og velferdsdistrikt	Merforbruk: ca. 1 mill. kroner.	Fokus på innleie og forbruk. Restriktiv holdning til tildeling av tjenester. Rekruttering av vikarer for å unngå unødvendig bruk av overtid. Spare koordinatorressurs ved flytting av omsorgsbasis
NAV (Sosial- og flyktningetjenesten)	Underforbruk på 0,5 mill. kroner	Virksomheten ønsker fokus på økonomi omkr. boligene og boligsosialt arbeid.
Ressurssenter helse-omsorg og velferd	Balanse	Ressurssenter helse- og omsorg vil ha en restriktiv linje på vikarinneleie. For øvrig forsiktig bruk av driftspostene.
Teknisk drift	I h.h.t. virksomhetsleder er det svært væravhengig. Blir det en kald/snørik høst så blir det en sprekk på 1mill kr. Blir det en varm høst, så berger han innen de øk.	Budsjettet er svært stramt, det tåles ikke uforutsette hendelser. Det føres en streng linje for

	rammer som foreligger	innkjøp av varer og tjenester. Virksomheten må avsette 800.000 kr mer til vann-avløpsfond, noe som innebærer et merforbruk på teknisk drift på 800.000 kr for 2010.
Totalt prognose merforbruk for 2011	Virksomhetslederne rapporterer et underskudd på 4,5 mill. kroner	

4.1.3 Vesentlige poster i kommunens regnskap

Skatt og rammetilskudd.

Anslag frie inntekter for Verdal kommune er i 2011: 613.866.535 kroner.

Dette anslaget på frie inntekter innebærer en vekst for Verdal kommune fra 2010 til 2011 på 3,3%

Siden vi ikke kjenner de endelige skatteinntektene for 2011 før i januar 2012, er det gjort et anslag på hvor store skatteinntektene for 2011 vil være. Det presiseres derfor at det angitte nivået på frie inntekter er et anslag

Utviklingen utover høsten, med store skattemåneder i september og november, inklusive likning/avregning for 2010 er avgjørende for om prognosene på landsbasis for 2011 nås.

Skatteinngangen for Verdal, pr. august var på 1,26% over budsjettert inngang

Eiendomsskatten for 2011 synes å nå det budsjetterte nivå. Det pågår nå et arbeid med retakstering, og kostnadene med dette er noe usikkert. Av den grunn foreslås det ikke noen endringer i budsjettet nå.

Kapitalutgifter.

- Avdragsutgiftene for 2011 er beregnet til 25,0 mill. kroner. Det synes som om dette holder.
- Renten på kommunens lån synes å bli kr. 31,050 mill kr. Dette synes å holde i forhold til budsjett
Det er da hensyntatt nye lån/avdrag på lån

Lønnsutgifter

Det sentrale og lokale lønnsoppgjøret for kommunal sektor er ferdig. Samlet er lønnsoppgjøret for Verdal kommune beregnet til å utgjøre i ca 5 millioner kroner i økte lønnskostnader i 2011. Det var i budsjettet for 2011 ikke tatt høyde for dette, og alle virksomhetene er derfor pålagt å finne dekning for kostnadene innen egen budsjetttramme. Flere virksomheter har rapportert om at denne inndekningen er en stor utfordring og at det kan være fare for budsjettoverskridelser med bakgrunn i dette.

Momskompensasjon.

Momskompensasjonen vedr. utbygging skolene, på Verdaløra, flerbrukshall og svømmehall skal i 2011 i sin helhet gå til finansiering av utbyggingen.

Momskompensasjon på andre investeringer vurderes å være i samsvar med budsjettet.

4.1.4 Nødvendige endringer i budsjettet.

Det har gjennom hele 2011 vært tydelig uttrykt at de rammene som er bevilget er de rammene som er tilgjengelig for 2011, og at det ikke er midler å hente for styrking av enkeltbudsjett. Dette innebærer at alle virksomheter må gjennomføre tiltak for balanse.

4.2 Investeringer

Oversikten viser investeringer i 2011. Større prosjekter blir orientert om for politisk nivå løpende av virksomhetsleder, samt at det fremlegges egne sluttregnskaper av de samme. Derfor orienteres det ikke noe detaljert her.

Investeringer 2011	Kostnad mill. kr.	Framdrift
IKT-utstyr i skoler og barnehager	1	Igangsett
Rehabilitering Vuku oppvekstsenter	5,0	Gjennomført
Ombygging/påbygging Omsorg og velferd	1	Disponert
Utstyr/inventar omsorg og velferd	0,3	Disponert
Utbygging av skoler i sentrum inkl. svømmehall og flerbrukshall	138,5	Nyskolen tas i bruk fra januar 2012
Mindre tiltak på skoler	1	Disponert.
Mindre tiltak barnehager	0,5	Disponert.
Idretts- og kulturanlegg	0,5	Igangsett.
Kirker og kirkegårder	0,5	Overført.
Rehabilitering kommunal bygningsmasse	1	Disponert.
Enøk tiltak	1	Igangsett.
Kommunale veger	2	Igangsett.
Gang og sykkelveier	2	Holte-Minsås-Lein: Prosjektering pågår og Fleskhus-Ydsekorsen: Fullført
Utvikling Stiklestad	0,5	Disponert

Maskiner	0,3	Disponert.
Andel invest. Brann og Feiing ISK	0,5	Disponert
Utskifting vannledinger Restaureringsarbeid	6	Disponert
Utbedring kloakkanlegg sentrum	5	Disponert
Sanering Spredt avløp	4	Disponert.
IKT-utstyr	2	Igangsatt
Egenkapitalinskudd KLP	1,4	Disponert
SUM INVESTERINGER	174	

4.3 Gjennomgang av virksomhetsområdene.

4.3.1 Vuku, Garnes og Volden oppvekstområde.

1. TJENESTER

2. ØKONOMI

Hovedgruppe	Regnskap 31.08.11	Periodisert budsjett	Forbr. %	Opprinnel. Budsjett 2011	Rev. budsjett 2011	Forbruk pr. 31.08.11	Regnskap 31.08.10
11 Netto lønn	23 614 622	23 219 864	102	36 079 945	36 721 512	64	22 342 943
12 Øvrige kostnader	3 392 986	3 454 518	98	5 053 581	5 181 777	65	2 951 126
13 Inntekter eks. sykelønnsref.	-6 171 054	-6 344 628	97	-5 048 356	-9 816 942	63	-5 892 193
T o t a l t	20 836 554	20 329 754	102	36 085 170	32 086 347	65	19 401 876

Avvik fra budsjettramme pr.31.08.2011

Området ligger med et overforbruk på lønn. I tillegg har Vuku oppvekstsenter ansatt en miljøarbeider det ikke var tatt høyde for i budsjettarbeidet for 2011 som var helt nødvendig.

En del inntekter er ennå ikke ført i regnskapet. Dette vil forbedre resultatet vesentlig. Manglende inntekter som kommer på slutten av året kan nevnes: Refusjon for leirskole, refusjon fra høyskoler, refusjon fra fagforbund i forbindelse med permisjoner for tillitsvalgte, inntektsføring fra fond. (Planlagt).

Anslått avvik pr. 31.12.11: Området kan ikke se at resultatet skal avvike mye fra budsjett. Anslått overforbruk totalt vil kunne bli i størrelsesorden 250-300 000 kroner. Det arbeides hardt for å unngå dette. Men, med tanke på omleggingen i forhold til barnehagedriften er det vanskelig å si noe mer eksakt på det nåværende tidspunkt.

Sparetiltak som vil bli iverksatt for å unngå avvik pr. 31.12.11 er:

- Området holder stillinger vakant i den grad det er mulig. Gjelder ansatte som er ute i sykemelding og i permisjon, og nye evt. sykemeldinger/permisjoner.
- Det innføres innkjøpsstopp i den forstand at det kun er det som er absolutt nødvendig for forsvarlig og lovlig drift som blir prioritert.
- Permisjonssøknader som medfører utgifter i form av vikarer eller andre utgifter vil ikke bli gitt. Dette innenfor rimelighetens og lovverkets grenser.
- Det settes kun inn vikar der det er nødvendig for sikkerhetens del eller for tilsyn.
- Ingen ansatte kan delta på nye kurs eller etterutdanning som medfører vikarkostnader, bortsett fra de som allerede er planlagt.

Konsekvenser av sparetiltakene for tjenestetilbudet:

- Slitasje på ansatte.
- Kvaliteten på spesialundervisning og normal undervisning vil nødvendigvis senkes.
- Ved vikarbehov vil elevene i noen tilfeller kun få tilsyn, og ikke god nok opplæring/vikartilbud.

Budsjettendringer:

- Lønnsoppgjøret 2011 ble adskillig dyrere enn forventet. Det var forventet et veldig lite oppgjør med tanke på at dette var et mellomoppgjør. Dette blir ikke kompensert i budsjettet, i og med at alle tilgjengelige midler var fordelt i opprinnelig budsjett.

3. ANSATTE

Årsverksutvikling:

Årsverk 31.12.10	Budsjetterte årsverk 2011	Årsverk 30.04.11	Årsverk 31.08.11	Årsak til endring 31.12 – 31.08. Vedtak ?
70,7	69,8	68,78	69,1	

Det holdes fremdeles årsverk vakant i området, også i forhold til budsjett. Dette som et forsøk på å ta igjen ekstra kostnader knyttet til lønnsoppgjør og andre ting.

Endringene er i samsvar med budsjettet, men likevel holder ikke dette i forhold til regnskap.

Årsak til endringen er at enheten har ansatt en miljøarbeider ved Vuku oppvekstsenter som det ikke var budsjettert med i utgangspunktet. Dette som et administrativt vedtak etter at denne stillingen har ligget vakant i flere år i området. Endringsvedtaket er endret administrativt

For den langsiktige øk. konsekvens, vil området planlegge en reduksjon i forhold til antall årsverk. Dette gjøres ved naturlig avgang, og ved å holde stillinger vakant. Området må på sikt redusere antall årsverk vesentlig med tanke på en sterk nedgang i elevtallet totalt sett. I tillegg skal ungdomstrinnet i Vuku ned til 2 paralleller i løpet av 2012.

Situasjonen vil påvirke kommende års budsjett

Enheten prøver å holde dette innenfor tanken om naturlig avgang, og at den holder stillinger vakant der det er mulig. Det må gjøres sterke grep i området om enheten skal klare den foreslåtte nedgang i budsjetttrammer i årene fremover.

Sykefravær:

År	1. tertial		2. tertial		3. tertial	
	1-16 dgr	+ 16 dgr	1-16 dgr	+ 16 dgr	1-16 dgr	+ 16 dgr
2010	2,10	3,80	1,50	4,40	2	7,4
2011	3,2	4,8	1,4	4,8		

Det gjennomføres oppfølgingsamtaler med langtidssykemeldte, møter med NAV, HMS tiltak med trivselstiltak for alle ansatte, jevnlig bruk av bedriftshelsetjenesten (arbeidsplassvurderinger med tilrettelegging), og tett oppfølging av den sykemeldte ved nærmeste personalleder fra første fraværsgang.

Området har igjen et langtidssykefravær på 4,8%, en økning på 0,4% fra 2. tertial i 2010. Noen av disse skyldes forhold som ligger utenfor bedriftens kontroll. Likevel må det jobbes kontinuerlig opp mot de som er sykemeldt, og med andre tiltak for at sykefraværet ikke skal øke. Korttidsfraværet ligger på 1,4%, noe som er veldig lavt. Det jobbes på alle enheter med holdninger og tiltak for at ansatte skal ønske og glede seg til å gå på jobb hver dag.

4.3.2 Stiklestad og Leksdal oppvekstområde

1. TJENESTER

Tjenestetilbudet er noe endret i løpet av året. I tillegg til de endringer som er beskrevet i første tertial, er det følgende endringer:

*Spesialpedagoger i barnehagene er overført til ROS.

*En spesialassistent ved Forbregd-Lein barnehage er overført til Verdalsøra barneskole.

*Spesialassistenter ved Forbregd-Lein barnehage er overført til ordinær drift på grunn av merinntak.

*Assistentressurs og spesialpedagog ved i forbindelse med fosterheimplassert barn ved Leksdal barnehage ble avsluttet i juni.

*Spesialassistent og vernepleier er ansatt ved Leksdal skole i forbindelse med fosterheimplasserte elever. Dette refunderes fra morkommune.

2. ØKONOMI

Hovedgruppe	Regnskap 31.08.11	Periodisert budsjett	Forbr. %	Opprinnel. Budsjett 2011	Rev. budsjett 2011	Forbruk pr. 31.08.11	Regnskap 31.08.10
11 Netto lønn	19 867 888	19 471 679	102	30 527 564	30 927 064	64	18 101 430
12 Øvrige kostnader	2 166 999	1 928 347	112	2 546 400	2 892 521	75	1 744 159
13 Inntekter eks. sykelønnsref.	-10 465 613	-9 599 446	109	-4 993 577	-14 999 169	70	-9 622 938
T o t a l t	11 569 274	11 800 581	98	28 080 387	18 820 416	61	10 222 651

Kommentarer til tertialregnskapet

Beregning pr.31.08.11 viser at området totalt sett er i balanse.

Resultatet ved årsskiftet er enheten noe usikker omkring. Dette skyldes at det nye inntektssystemet i barnehagene fortsatt ikke er helt tilpasset den enkelte barnehage.

Eventuelle sparetiltak vil i hovedsak bli redusert grunnbemanning i barnehage og eventuelt skole og enda mer reduksjon i forbruksmateriell og inventar.

Enheten ser med bekymring omkring barnehagepersonalets helse på grunn av redusert bemanning og økt mengde oppgaver og stress.

Budsjettendringer:

Det er ikke foretatt budsjettendringer av vesentlig karakter i løpet av året

3. ANSATTE

Årsverksutvikling:

Årsverk 31.12.10	Budsjetterte årsverk 2011	Årsverk 30.04.11	Årsverk 31.08.11	Årsak til endring 31.12 – 31.08. Vedtak ?
58 årsverk	58,7 årsverk	60,03 årsverk	56,75	

Ved endring i årsverk beskrives årsak til endringen:

- Spesialpedagoger er overført til ROS
20% assistentstilling holdes vakant ved Forbregd-Lein barnehage
Økninger i bemanning som beskrevet under Tjenester vil er ikke med i årsverk pr.31
- Om endringsvedtak(et) er fattet administrativt eller politisk:
Alle vedtak er fattet administrativt.
- hva som vil skje med stillingen(e) kommende år/langsiktig økonomisk konsekvens:
Stillinger vil sannsynligvis bli de samme neste år, og endringer som ikke var med på telling pr.31.08.11 vil komme i tillegg.

Lønnsutgifter:

Det forventes ikke merutgifter ut over budsjett for 2011.

Det er stort behov for klassesdeling ved Stiklestad skole. Hittil er det prøvd å sette inn noe ekstra ressurser. Det er stort behov for å dele klassen for å kunne opprettholde et godt læringsmiljø.

Sykefravær:

År	1. tertial		2. tertial		3. tertial	
	1-16 dgr	+ 16 dgr	1-16 dgr	+ 16 dgr	1-16 dgr	+ 16 dgr
2010	1,40	9,20	0,70	7,90	1,6	2
2011	2,4	4,7	0,5	3,2		

Nedenfor viste tiltak er gjennomført for å redusere sykefraværet

- HMS- arbeid i tråd med enhetenes og området planer.
- Tett oppfølging av sykmeldte og øvrig fravær.
- Arbeidsmiljø i fokus.
- Medarbeidersamtaler og oppfølging av medarbeiderundersøkelser.
- Bruke ROS.
- Trivselstiltak på enhetene.
- Ansatte som deltar på Friskliv.

4.3.3 Ørmelen og Verdalsøra oppvekstområde.

1. TJENESTER

Tjenestetilbud

Tjenestetilbudet har fortsatt i all hovedsak fokus på å gi et best mulig tilbud til barn/unge ut fra de midlene som området har til rådighet.

Dette er imidlertid fortsatt svært utfordrende, og ikke i tråd med tilgjengelig budsjetttramme, spesielt ved skolene. Dette skyldes fortsatt:

- Mottak av nyankomne flyktninger som har rett på et likeverdig opplæringstilbud (jfr. Opplæringslova).

- Økning i antall barn i barnehagene med behov for målretta innsats for blant annet språk- / begrepsutvikling. Økning i antall elever og omfang av tilrådd spesialundervisning ved skolene, særlig fra skolestart høsten 2011.
- Gjennomføring av forskriften leksehjelp ved skolene.
- Antall barn og elever med særlige behov for oppfølging av voksen i barnehagene/ skolene øker.

Fra 01.08.10 omorganiserte virksomhetsområdet opplæringstilbudet for nyankomne/ flerspråklige elever i Verdal gjennom opprettelse av "velkomst-/ mottaksgrupper". Dette tilbudet gis fortsatt ved Ørmelen skole.

Området har fulgt opp flere utfordringer knyttet til budsjett 2011. Det oppleves svært utfordrende å oppnå rask effekt av "omlegging av spesialundervisningen". PPT/ andre instanser sine tilrådninger beskriver et økende behov for oppfølging, særlig for skoleåret 2011/12. Det samme gjelder spesialpedagogisk hjelp i barnehagene. Dette gjelder også fra 01.08.11.

Virksomhetsrådet jobber fortsatt med kompetanseheving på alle enheter, særlig knyttet til læringsmiljø ("De utrolige årene"), og flerkulturell kompetanse. Enhetene jobber videre med å realisere målene i kommunale og nasjonale styringsdokument.

Det er fremdeles behov for utstyr og programvare i forhold til IKT. Det planlegges vesentlige investeringer i forbindelse med nytt skoleanlegg på Verdalsøra.

2. ØKONOMI

Hovedgruppe	Regnskap 31.08.11	Periodisert budsjett	Forbr. %	Opprinnel. Budsjett 2011	Rev. budsjett 2011	Forbruk pr. 31.08.11	Regnskap 31.08.10
11 Netto lønn	40 096 267	38 081 471	105	59 762 651	60 326 351	66	37 650 821
12 Øvrige kostnader	4 207 706	4 338 641	97	6 187 786	6 507 962	65	3 830 398
13 Inntekter eks. sykelønnsref.	-16 011 121	-15 641 597	102	-10 398 856	-24 212 396	66	-15 166 474
T o t a l t	28 292 852	26 778 515	106	55 551 581	42 621 917	66	26 314 745

Kommentarer til tertialregnskapet

- Lønnsutgiftene per dato er ikke i samsvar med budsjett. Dette skyldes bl.a. lønnsoppgjøret, som vil presse rammene enda mer. Videre foreligger det utfordringer i forhold til drift i andre halvdel av 2011. Dette skyldes et økende behov for spesialundervisning i skolene.
- Omlegging av nytt system for barnehagesektoren medfører store utfordringer (jfr. beskrivelse felles for oppvekstsektoren).
- Skolene har totalt sett ca. 3 - 4% avvik i forhold til budsjetttrammen. Driftsnivået fra 01.08.11 ved skolene er svært utfordrende i forhold til behovene. Skolene har fått elever med tilrådde tiltak som er større enn våren 2011.
- Manglende inntekstføringer av refusjonskrav for våren 2011. Vil bli utført i september, for *hele* budsjettåret.

Anslått avvik pr. 31.12.11 vil bli på ca. 1 mill. kroner

Sparetiltak som vil bli iverksatt for å unngå avvik pr. 31.12.11.

- Det er allerede iverksatt organisatoriske tiltak for å imøtekomme økt timetall, leksehjelp og økt behov for spesialundervisning (skolene) og spesialpedagogisk hjelp i barnehagene.
- Det er fortsatt behov for en gjennomgang av tilgjengelige rammer for å kvalitetssikre likeverdig opplæringstilbud ved skolene i Verdal. Arbeidet er påbegynt.
- Mulighetene for å redusere driftsnivået er mindre enn økningen av pålagte oppgaver og behov for forsvarlig voksentetthet, særlig fra 01.08.11.
- Situasjonen er drøftet i sin helhet, administrativt.

Konsekvenser av sparetiltakene for tjenestetilbudet:

- Avhengig av konklusjonene rundt tilgjengelige rammer i oppvekstsektoren.
- Ytterligere reduksjon av driftsnivå ved skolene vurderes av rektorene som ikke forsvarlig.
- Ingen ekstra personalressurs i forsterka barnehage (jfr. grunnbemanning), kun god tverrfaglig kompetanse som følge av fagsammensetningen hos ansatte.

Budsjettendringer:

Det er foretatt budsjettreguleringer på lønn faste stillinger i 2011 som følge av det lokale lønnsoppgjøret høsten 2010.

3. ANSATTE

Årsverksutvikling:

Årsverk 31.12.10	Budsjetterte årsverk 2011	Årsverk 30.04.11	Årsverk 31.08.11	Årsak til endring 31.12 – 31.08.
124,4 årsverk	122,3 årsverk	124,4 årsverk	125,67	

Årsak til endringen:

Driftsnivået fra 01.08.11 ved skolene er svært utfordrende i forhold til behovene. Skolene har fått elever med tilrådte tiltak som er større enn våren 2011.

Dette er ikke i samsvar med budsjett. Avgjørelsen er tatt administrativt.

5. Sykefravær:

År	1. tertial		2. tertial		3. tertial	
	1-16 dgr	+ 16 dgr	1-16 dgr	+ 16 dgr	1-16 dgr	+ 16 dgr
2010	2,70	5,20	0,90	4,90	2,3	5,1
2011	2,6	6,3	0,7	5,3		

Tiltak som er gjennomført for å redusere sykefraværet er:

- Tett oppfølging av langtidssykmeldte og øvrig fravær.
- Tilretteleggingstiltak for ansatte, bruk av tilretteleggingstilskudd.
- Oppfølging av medarbeiderundersøkelsen.
- Prosesser rundet positivt arbeidsmiljø ved flere enheter. Egne planer er utarbeidet ved noen enheter.
- Medarbeidersamtaler, ulikt omfang mellom enhetene.

4.3.4 Verdalsøra ungdomsskole.

1. TJENESTER

2. ØKONOMI

Hovedgruppe	Regnskap 31.08.11	Periodisert budsjett	Forbr. %	Opprinnel. Budsjett 2011	Rev. budsjett 2011	Forbruk pr. 31.08.11	Regnskap 31.08.10
11 Netto lønn	20 179 827	20 366 002	99	32 014 458	32 347 525	62	19 255 770
12 Øvrige kostnader	1 254 230	1 624 739	77	2 437 109	2 437 109	51	1 511 544
13 Inntekter eks. sykelønnsref.	-1 236 215	-1 670 643	74	-3 255 965	-3 255 965	38	-2 269 121
T o t a l t	20 197 842	20 320 098	99	31 195 602	31 528 669	64	18 498 193

Kommentarer til tertialregnskapet

Virksomhetsområdet er der det skal være i forhold til budsjett, og regner ikke med avvik pr. 31.12.11

3. ANSATTE

Årsverksutvikling:

Årsverk 31.12.10	Budsjetterte årsverk 2011	Årsverk 30.04.11	Årsverk 31.08.11	Årsak til endring 31.12 – 31.08. Vedtak ?
57,3 årsverk	57,0 årsverk	58,0 årsverk	55,8	Nedbemanning

Det er gjennomført endringer i samsvar med budsjett. Det ble tilsatt miljøterapeut i 79% stilling i midten av september. Stillingen har vært vakant i en måned.

Årsak til endringen var at høsten 2011 gikk klassetallet ned fra 16 klasser til 15 klasser. Reduksjon har skjedd ved naturlig avgang, samt overføring til annet virksomhetsområde.

Endringsvedtak er fattet administrativt

Elevtallet vil til enhver tid påvirke klassetallet som igjen får konsekvenser for antall ansatte.

Lønnsutgifter:

Skoleårene 2011/12 og 2012/13 vil klassetallet ligge på 15 klasser. Slik elevtallet er pr dato, vil vi de neste tre påfølgende år ha 13 klasser på Verdalsøra ungdomsskole.

Sykefravær:

År	1. tertial	2. tertial	3. tertial
----	------------	------------	------------

2010	1-16 dgr	+ 16 dgr	1-16 dgr	+ 16 dgr	1-16 dgr	+ 16 dgr
	2,40	4,70	0,60	3,10	2,6	8
2011	1-16 dgr	+ 16 dgr	1-16 dgr	+ 16 dgr	1-16 dgr	+ 16 dgr
	2,4	5,7	0,8	6,4		

Eventuelle tiltak som er gjennomført for å redusere sykefraværet er:

- Fokus på det psykososiale arbeidsmiljøet.
- Aktiv bruk av oppfølgingsplaner.
- Aktivt bruk av IA-tilrettelegging med tilskudd
- Vernerunder
- Medbestemmelse/innflytelse/tilrettelegging av arbeidsoppgaver.
- Trivselstiltak
- Oppfølging gjennom medarbeidersamtaler

4.3.5 Vinne og Ness oppvekstområde.

1. TJENESTER

Tjenestetilbudets nivå samsvarer i hovedsak med de forutsetningene som ligger til grunn i budsjettet.

2. ØKONOMI

Hovedgruppe	Regnskap 31.08.11	Periodisert budsjett	Forbr. %	Opprinnel. Budsjett 2011	Rev. budsjett 2011	Forbruk pr. 31.08.11	Regnskap 31.08.10
11 Netto lønn	23 533 942	23 614 638	100	37 066 400	37 507 367	63	22 222 355
12 Øvrige kostnader	2 024 981	1 933 217	105	2 694 807	2 899 826	70	2 021 842
13 Inntekter eks. sykelønnsref.	-10 660 793	-10 618 472	100	-5 890 182	-16 377 708	65	-9 646 824
T o t a l t	14 898 130	14 929 384	100	33 871 025	24 029 485	62	14 597 373

Avvik fra budsjetttramme

Per dato ligger området fremdeles i balanse. Det er imidlertid fortsatt usikkerhetsmoment med hensyn til status pr. 31.12.11:

- Den største utfordringen er fremdeles knyttet til innføring av nytt inntektssystem for barnehagene. Dette kan for området isolert sett medføre underskudd på inntil 300 000. Videre ble det, med bakgrunn i økte behov for spesialtiltak i en barnehage, iverksatt ekstraordinære tiltak som medførte et merforbruk for vårhalvåret. Dette kan komme opp mot ca 100 000.
- En annen utfordring er dessuten knyttet til økt behov for spesialundervisning på skolestartere og andre elever som har kommet flyttende til området i løpet av sommeren.
- Et tredje moment er knyttet til usikkerhet rundt inntekter på SFO (antall brukere). Ved Ness SFO er det noen færre brukere enn forutsett, og det medfører noe inntektssvikt.
- Per dato ser det ut til at området kan klare seg innenfor rammene, men det forutsetter at barnehagene i Verdal kommune ses under ett (et underskudd i området dekkes opp av overskudd på andre barnehager).

- Eventuelle sparetiltak vil i hovedsak måtte rette seg mot grunnbemanning i både skole og barnehage, og dermed vil det bli vanskelig å få til et forsvarlig skole- og barnehagetilbud. Stillinger vil imidlertid forsøkes holdt vakant dersom det blir nødvendig, men det medfører et dårligere tilbud for barn/elever og økt arbeidspress på ansatte.

Budsjettendringer:

- Det har kommet en budsjettregulering med bakgrunn i innføring av nytt inntektssystem for barnehagene. Denne slår negativt ut for virksomhetsområdet

3. ANSATTE

Årsverksutvikling:

Årsverk 31.12.10	Budsjetterte årsverk 2011	Årsverk 30.04.11	Årsverk 31.08.11	Årsak til endring 31.12 – 31.08. Vedtak ?
72,3	71,8	71,8	71,95	

Endring i årsverk skyldes at miljøterapeut er tilbake etter permisjon, at ansvar for spesialpedagog i barnehage er overført til ROS og en marginal økning i spesialtiltak i barnehagene.

Lønnsutgifter:

Lønnsutgiftene per dato er i hovedsak i samsvar med budsjett. Men med bakgrunn i lønnsoppgjøret vil dette presse rammene enda mer. Videre foreligger det utfordringer i forhold til drift i andre halvdel av 2011. Dette skyldes et økende behov for spesialundervisning i skolene.

Sykefravær:

År	1. tertial		2. tertial		3. tertial	
	1-16 dgr	+ 16 dgr	1-16 dgr	+ 16 dgr	1-16 dgr	+ 16 dgr
2010	2,10	7,30	0,80	5,10	2	6,7
2011	1,9	8,0	1,0	6,3		

Tiltak som er iversatt for å redusere sykefraværet:

- Flere ansatte som har deltatt i ”Friskliv”
- Tett oppfølging av langtidssykemeldte og øvrig fravær
- Systematisk bruk av tilretteleggingstilskudd
- HMS-arbeid i tråd med enhetenes planer

4.3.6 Kultur.

1. TJENESTER

- Tjenestetilbudets nivå samsvarer per dato med de forutsetningene som ligger til grunn i budsjettet.

- Det er startet planlegging av prosjekt i "folkelig grunnopplæring" hvor Verdal kommune har fått innvilget prosjektmidler fra Utdanningsdirektoratet. Prosjektansvaret ligger i kulturskolen, mens det skal gjennomføres i samarbeid med Vinne skole, SFO. Prosjektet igangsettes ved skolestart høsten 2011.
- Ved hjelp av statlige midler til Den kulturelle spaserstokken viderefører kulturkontoret helsefremmende arbeid blant den eldre delen av befolkningen. Det samarbeides tett med Omsorg og velferd og med Hagergrynkompaniet. Ut fra de rammene som er innvilget er det planlagt arrangement hvert kvartal. I 2. kvartal ble det i forbindelse med Vømmøl-festivalen gjennomført en turne på bo- og helsetunene i kommunen. Det er under utvikling et samarbeid på tvers av kommuner i Trøndelag med Trondheim som sentral aktør. Verdal er med i dette samarbeidet.
- Biblioteket ønsker å sette fokus på aktivitet i biblioteket, og er med i prosjektet "Litteraturhus Nord-Trøndelag". Gjennom prosjektet gis det støtte til arrangement, noe som fører til at det kan benyttes formidlere som en ellers ikke hadde hatt råd til å leie inn.
- Fengselsbiblioteket, som ble åpnet 1. mars, er et populært tiltak for de innsatte. Det rapporteres om stor interesse og meget høy utlånsaktivitet.
- Bemanningen i Kulturtjenesten ble i 2010 redusert med total 1,2 stilling mens aktivitetsnivået ikke er tatt ned i samsvar med dette. Reduksjonen har spesielt gått på bekostning av de administrative ressursene. Det jobbes bl.a. overtid som det er vanskelig å finne rom for å avspasere. Dette er ingen holdbar situasjon på permanent basis og aktiviteten må derfor ned. Samtidig fokuseres det for tiden mye på folkehelse. Veldig mye av aktiviteten som Kulturtjenesten holder på med er i dette perspektivet av forebyggende karakter. Dersom Kulturtjenesten skal være i stand til å være på offensiven i dette arbeidet er det behov for å øke bemanningen.

2. ØKONOMI

Hovedgruppe	Regnskap 31.08.11	Periodisert budsjett	Forbr. %	Opprinnel. Budsjett 2011	Rev. budsjett 2011	Forbruk pr. 31.08.11	Regnskap 31.08.10
11 Netto lønn	4 227 905	4 060 130	104	6 318 145	6 448 745	66	3 929 117
12 Øvrige kostnader	14 726 459	14 571 977	101	15 107 966	15 107 966	97	7 660 679
13 Inntekter eks. sykelønnsref.	-4 158 585	-3 794 066	110	-1 191 099	-1 191 099	349	-1 213 410
T o t a l t	14 795 779	14 838 041	100	20 235 012	20 365 612	73	10 376 386

Kommentar til 2. tertialregnskap

Det er ikke avvik ved utgangen av andre tertial.

Anslått avvik pr. 31.12.11: Det knytter seg i år, som tidligere år, usikkerhet til utgiftene vedr Verdalshallen. Størrelsen på kommunens andel er definert i en samarbeidsavtale. De siste årene har refusjonen hatt en forholdsvis stor økning ut over det budsjetterte som i hovedsak har hatt sammenheng med høyere lønns- og strømavgifter.

Budsjettendringer:

Det er foretatt budsjettreguleringer på lønn faste stillinger i 2011 som følge av det lokale lønnsoppgjøret fra høsten 2010.

3. ANSATTE

Årsverksutvikling:

Årsverk	Budsjetterte	Årsverk	Årsverk	Årsak til
---------	--------------	---------	---------	-----------

31.12.10	årsverk 2011	30.04.11	31.08.11	endring 31.12 – 31.08. Vedtak ?
11,2 årsverk	11,9 årsverk	11,7 årsverk	11,7	

Det er ingen endringer i årsverk ved utgangen av andre tertial.

Lønnsutgifter:

I første tertial ble det foretatt etterbetaling for en stillingsjustering i kulturskolen, med tilbakevirkning til 2007, med 85.000 kr i merutgift.

Sykefravær:

År	1. tertial		2. tertial		3. tertial	
	1-16 dgr	+ 16 dgr	1-16 dgr	+ 16 dgr	1-16 dgr	+ 16 dgr
2010	0,7 %	4,0 %	0,8 %	0,0 %	1,1 %	0,0 %
2011	1,4	0,2	0,20	0,60		

Det er ikke iverksatt spesielle sykefraværstiltak.

4.3.7 Ressurssenter oppvekst.

1. TJENESTER

Ressurssenteret har brukt store ressurser i fht arbeidet med likebehandling mellom kommunale og ikke kommunale barnehager. Verdal kommunes måte å beregne på ble anket til fylkesmannen, der fikk vi medhold. Det har vært avholdt møter med ikke kommunale barnehager og kommunale barnehager om konsekvensene av de økonomiske rammene som barnehagene har fått. Endringene i finansieringen og nedgangen i barnetall i kommunen kan få konsekvenser for antall barnehager i kommunen.

Møllegata Voksenopplæring har fortsatt jevnt og like stort belegg som de siste to årene. Utfordringen ligger å få til et godt nok språkoppplæringstilbud til de helt uten skolebakgrunn, da de trenger en langsommere progresjon enn de andre.

Barnevernet står overfor store utfordringer i 2009 var det 161 meldinger, i 2010 var det 164 og så pr 1. halvår i 2011 er det 138 meldinger. Det er flere alvorlige og krevende saker dvs. vold, seksuelle misbruk og mistanke om kjønnslemlestelse(r). Det er også en økning i antall saker som prøves for fylkesnemnda, foreldre anker og saker prøves i rettssystemet – dette er krevende for saksbehandlerne og tar mye tid og ressurser.

Helsestasjonen/skolehelsetjenesten møter utfordringer i fht økte krav og forventninger fra omgivelsene, sykehusene sender nyfødte barn og dere s mødre tidligere hjem. Staten pålegger skolehelsetjenesten nye arbeidsoppgaver som underlivsundersøkelser (1.5 og i u-trinnet), veiing og måling av alle skolebarn i 3. og 8. klassetrinn, nye vaksiner osv.

Kommunepsykologen har fulgt opp ungdommer etter Utøya tragedien, og har sammen med virksomhetsleder deltatt i det kommunale krisearbeidet i fht det som skjedde 22.07.11.

Ungdomskontakten er kommet i gang med arbeidet med å inngå og følge opp ruskontaktene.

PPT har ca 30 saker der de bryter fristen på 3 mnd i fht å gi barn og foreldre svar/hjelp. Dette er en situasjon som er bedre enn sammenlign bare kommuner, men ikke bra nok for de som trenger hjelp fra tjenesten.

2. ØKONOMI

Hovedgruppe	Regnskap 31.08.11	Periodisert budsjett	Forbr. %	Opprinnel. Budsjett 2011	Rev. budsjett 2011	Forbruk pr. 31.08.11	Regnskap 31.08.10
11 Netto lønn	21 267 790	23 322 410	91	35 890 218	37 043 218	57	20 261 034
12 Øvrige kostnader	68 049 090	69 672 297	98	66 703 202	106 308 446	64	53 837 577
13 Inntekter eks. sykelønnsref.	-5 618 300	-5 105 595	110	-6 593 880	-7 658 392	73	-68 552 918
T o t a l t	83 698 580	87 889 113	95	95 999 540	135 693 272	62	5 545 693

Avvik fra budsjetttramme

Slik det ser ut pr. dags dato vil vi komme i mål i fht budsjetttramme vår, noe usikkerhet er det knyttet til utgifter til fosterhjemsplasserte barn i andre kommuner og inntekter i fht fosterhjemsplasserte barn fra andre kommuner i Verdal der de kommunale prosedyrene ble endret fra 2010 til 2011. Utviklingen i fht barnehagefinansieringen kan også få konsekvenser for slutt resultatet, men slik vi vurderer situasjonen pr. dags dato føler vi oss trygg på at vi også kommer i mål på dette området. I 3. tertial vil vi få noen økonomiske utfordringer. Utfordringene vil kunne få konsekvenser for budsjettet for 2012 og årene som kommer. Det samme vil konsekvensene av det økende antallet krevende saker i barnevernet ha, her vil også utgiftene kunne stige betraktelig i årene som kommer.

Antall alvorlige saker i barnevernet øker, I høst skal 7 saker prøves for fylkesnemnda samt at en sak går i det øvrige rettssystemet, dette er noe som kan få store budsjettmessige konsekvenser i 2011 og i årene som kommer.

Budsjettendringer

Ros har i løpet av 2011 fått ansvaret for å forvalte det kommunale tilskuddet til kommunale og ikke-kommunale barnehager, det har gitt seg utslag i at budsjettet vårt har vokst betraktelig dette året .

3. ANSATTE

Årsverksutvikling:

Årsverk 31.12.10	Budsjettet 31.12.2011	Årsverk 30.04.11	Årsverk 31.08.11	Årsak til endring 31.12 – 31.08. Vedtak ?
51,5	51,5	52,4	56,65	Se under.

Endringene i årsverk i løpet av året skyldes: Nye stillinger som følge av vedtak i kommunestyret i fht 16 – 23 plan, overføring av ansvaret for alle spesialpedagogene i barnehagene fra virksomhetsområdene til oss i Ros vedtatt av Kommunalsjef, og 1 ny

stilling til barnevernet som resultat av de øremerkede midlene fra stat/fylkesmann. Det har fulgt med økonomiske midler med disse endringene.

ROS har også overtatt arbeidsgiveransvaret for spesialpedagogene i barnehagene, det har gitt seg utslag i en økning i antall ansatte.

Lønnsutgifter:

ROS har kontroll over lønnsutgiftene i Ressurscenter Oppvekst.

Sykefravær:

År	1. tertial		2. tertial		3. tertial	
	1-16 dgr	+ 16 dgr	1-16 dgr	+ 16 dgr	1-16 dgr	+ 16 dgr
2010	2,70%	2,30%	3,20%	4,80%	2,30%	9,00%
2011	2,5	8,8	1,4	6,3		

Ansatte i ROS trener i arbeidstiden, de deltar med eget lag i quiz konkurranser, og det arrangeres 3 felles sosial arrangement pr år. Samtidig har enheten har fulgt opp medarbeiderundersøkelsen på leder og avdelingsnivå. Sykefraværet har gått ned fra 1. til 2. tertial, men er fremdeles for høyt i enheten. Noe av dette kan nok skyldes at arbeidstrykket i perioder er for høyt i enkelte enheter. For øvrig igangsettes en intern konkurranse i fht fysisk aktivitet mellom avdelingen i Ros fom 15.09.11. Enheten har tro på at økt fysisk aktivitet kan medføre redusert sykefravær over tid.

4.3.8 Vinne- og Vuku omsorgs- og velferdsdistrikt.

1. TJENESTER

Det signaliseres for lite sykehjemsplasser i forhold til etterspørsel/ behov. Fører til at brukerne blir lengre hjemme med behov for komplekse tjenester. Videre fører dette til at det må settes inn mer bemanning for å løse oppgavene..

2. ØKONOMI

Hovedgruppe	Regnskap 31.08.11	Periodisert budsjett	Forbr. %	Opprinnel. Budsjett 2011	Rev. budsjett 2011	Forbruk pr. 31.08.11	Regnskap 31.08.10
11 Netto lønn	55 471 393	52 732 294	105	82 828 389	83 358 155	67	49 662 427
12 Øvrige kostnader	4 943 787	5 197 524	95	7 796 286	7 796 286	63	3 736 735
13 Inntekter eks. sykelønnsref.	-11 342 977	-10 251 191	111	-15 931 786	-15 931 786	71	-9 003 034
T o t a l t	49 072 203	47 678 628	103	74 692 889	75 222 655	65	44 396 128

Kommentarer til tertialregnskapet

Det var rundt årsskiftet et utbrudd av MRSA ved hjemmetjenesten Vinne. Dette førte til ekstra utgifter på blant annen vikar, medikamenter og desinfeksjonsmidler på ca 100 000 kr

Der varsles om økte krav til ved bofellesskap trenger tjenester ut over det budsjetterte tilsvarer ca 320 000 kr for 2011.

Ved Ørmelen bo og helsetun er det varlet om økonomiske utfordringer.

En ressurskrevende bruker har fått endringer i sitt behov som fører til kraftig reduksjon av vedtak som vil gi et inntektstap på ca 700 000,- for 2011.

Avvik fra budsjetttramme

- Det er pr 31.08.11. et avvik: 2 100 000,- og det estmerte avviket pr. 31.12.11 er anslått til 3.000.000,-
- Sparetiltak som vil bli iverksatt for å unngå avvik pr. 31.12.11 er:
 - Fokus på innleie og forbruk.
 - Aktiv oppfølging i forhold til å forebygge sykmeldinger og legge til rette for at ansatte kan være på jobb.
 - Søke fritak for arbeidsgiverperioden for ansatte med høyt fravær.
 - Restriktiv i forhold til tildeling av tjenester.
 - Flyttet oppmøtested for hjemmetjenesten ved Stekket fra ØBH til Stekket for å spare tid på forflytning. Foreløpig en prøveordning.

Det er vanskelig å si hva det enkelte tiltaket vil føre til av innsparinger, men fokus på driftutgifter og løsninger er nødvendig for å holde forbruket nede samtidig som en ivaretar forsvarlige tjenester og arbeidsmiljø

- Konsekvenser av sparetiltakene for tjenestetilbudet vil være:
 - Nøye vurdering i forhold til tildeling av tjenester. Vanskeligere å få tjenester og det vil bli gitt forsvarlige men minimal hjelp til brukerne.
 - Mindre innleie kan blant annet føre til at brukerne må vente lenger ut på dagen for å få tjenester. (f.eks å få senere hjelp til morgenstell).
 - Mer stressende hverdag for ansatte.

Budsjettendringer:

Enheten, i likhet med andre virksomhetsområder ikke fått tilført midler i forhold til lønnsoppgjøret, som koster om lag 500.000,-.

3. ANSATTE

Årsverksutvikling:

Årsverk 31.12.10	Budsjetterte årsverk 2011	Årsverk 30.04.11	Årsverk 31.08.11	Årsak til endring 31.12 – 31.08. Vedtak ?
131,9 årsverk	136,68	140,68	124,6	

	årsverk	årsverk		
--	---------	---------	--	--

- **2, 5 årsverk lærling** - Budsjett for lærlinger er lagt sentralt hos rådmannen men avlønnes lokalt.
 - **1 årsverk prosjekt faste vikarer** - Vi har et prosjekt på faste vikar som lønnes av vikarmidler. Vedtaket er administrativt. Avtalen er for 1 år i første omgang.
 - **Overtallighet 0.5 årsverk** - På grunn av omplassering er det på enheten 0,5 årsverk overtallighet. Dette søkes løst gjennom å organisering av arbeid, reduksjon i innleie. Vedtaket er administrativt.
 - **1 årsverk psykiatrisk sykepleier er overført til distrikt Øra, psykiatritjenesten.** Administrativt vedtak
 - **2 årsverk legesekretærer er overført fra legetjenesten fra 1.05.11.** Vedtaket er politisk. Prøver å innfase disse i faste stillinger etter hvert og økt grunnbemanning fører til mindre innleie av vikarer. Utgifter ut over budsjett for 2011 vil ligge på ca 450 000 kr men vi forsøker å redusere utgiftene ved reduksjon i innleie av vikarer.
- Hjemmetjenesten Vinne bruker ca 2 årsverk over budsjett for å gi, etter virksomhetsrådets mening, forsvarlige tjenester. Det signaliseres at behovet er økende.

Sykefravær:

År	1. tertial		2. tertial		3. tertial	
	1-16 dgr	+ 16 dgr	1-16 dgr	+ 16 dgr	1-16 dgr	+ 16 dgr
2010	1,9 %	7,5 %	1,6 %	4,5 %	2,7 %	5,7 %
	1-16 dgr	+ 16 dgr	1-16 dgr	+ 16 dgr	1-16 dgr	+ 16 dgr
2011	3,0	5,7	1,70	5,00		

Eventuelle tiltak som er gjennomført for å redusere sykefraværet .

- Oppfølging av ansatte i forhold til IA avtalen.
- HMS plan med forebyggende tiltak. Vi deltar blant annet i "dytt" som er en skritt telleraksjon.
- Samarbeidsmøter med NAV og Arbeidsmiljøseneteret.
- Tilrettelegging av turnuser.
- Arbeidsmiljø og fagutviklings prosesser på gang.

4.3.9 Øra omsorgs- og velferdsdistrikt.

1. TJENESTER

- Tjenestetilbud

Tjenestetilbudet avviker fra forutsetninger i budsjettet. Uforutsette behov i forhold til enkeltbrukere har medført store utgifter ut over budsjett. Dette er i sin helhet meldt rådmannen når det har oppstått. Noe økning i refusjon på ressurskrevende brukere kan påregnes innværende år, men usikker ift beløp.

2. ØKONOMI

Hovedgruppe	Regnskap 31.08.11	Periodisert budsjett	Forbr. %	Opprinnel. Budsjett 2011	Rev. budsjett 2011	Forbruk pr. 31.08.11	Regnskap 31.08.10
-------------	----------------------	-------------------------	-------------	--------------------------------	-----------------------	-------------------------	----------------------

11 Netto lønn	73 626 292	70 476 667	104	110 022 739	111 462 305	66	67 317 313
12 Øvrige kostnader	11 187 090	10 813 722	103	16 220 583	16 220 583	69	10 599 978
13 Inntekter eks. sykelønnsref.	-18 571 856	-17 088 873	109	-26 330 809	-26 330 809	71	-19 542 552
T o t a l t	66 241 526	64 201 517	103	99 912 513	101 352 079	65	58 374 739

Kommentarer til tertialregnskapet

- Det er et avvik pr. 31.08.11: Øra distrikt har pr. 31.08.11. et merforbruk på ca 2 000 000 kr i forhold til periodisert budsjett. Her mangler inntekt vederlag opphold institusjon for august på ca 600 000,- kr. men disse er ført i september
0,5 årsverk aktivtør finansiert av gavemidler ved årets slutt. Utgjør pr 31.08. 213 300,- kr, slik at disse ikke vil belaste regnskapet ved årets slutt.
2,5 årsverk lærling, utgjør pr 31.08 ca 300 000 kr – avlønnet lokalt, men budsjett ligger sentralt hos rådmann.
VBH inst: periodisert budsjettert sykelønnsrefusjon (919 896,-) ikke kommet inn – pr 31.08 545 479,- kr. Dette skyldes lite langtidssykemeldte, men institusjonen har høyt korttidsfravær.
Hjemmetjenesten: Overforbruk ekstrahjelp og overtid. Økte tjenester grunnet redusert helsetilstand hos en bruker. Overforbruk på overtid – vanskelig å skaffe vikarer ved sykdom og vikarer må være opplært på den enkelte bruker.
Lysgård: Overforbruk ekstrahjelp og overtid. Økte tjenester pga svært redusert helsetilstand hos tre brukere har medført ekstra innleie. I en omsorgsbaser er en hvilende nattvakt omgjort til våken.
Ringveien Nord: Mindre inntekter på refusjon ressurskrevende bruker pga at en bruker er død.
- Anslått avvik pr. 31.12.11: Med merforbruk pr 31.08.2011 kan en gi et anslag på et samlet merforbruk på ca 1 mill kroner ved årets slutt.
- Sparetiltak som vil bli iverksatt for å unngå avvik pr. 31.12.11 vil være:
Fokus på innleie og forbruk. Innleie vurderes nøye og unngås hvis faglig forsvarlighet kan opprettholdes.
Restriktive i forhold til tildeling av tjenester
Flytting av omsorgsbaser fra hjemmetjenesten Øra til Ringveien Nord fører til utnyttelse av ressursene på en mer tilfredsstillende måte. Håper med dette å unngå mye bruk av overtid, og sparer en koordinator ressurs på 20 %.
Rekruttering av vikarer for å unngå unødvendig bruk av overtid.
- Konsekvenser av sparetiltakene for tjenestetilbudet vil være at: Tjenestetilbudet blir redusert for enkelte brukere, men er fortsatt innenfor det faglige forsvarlig.
Mindre innleie fører til at det er færre til å gjøre jobben. Kan føre til at brukerne må vente lengre før de får hjelp.

Årets foretatte budsjettendringer:

- Overført kr 303.300,- fra avd. 1323 Vinne distrikt til avd. 1338 Kvisla/Reinsholm (01.06.11)
- Overført kr 523.000,- fra avd. 1337 Øra distrikt til avd. 1338 Kvisla/Reinsholm (01.06.11)
- Overført omsorgsbaser funksjon 2547 fra avd. 1337 Øra distrikt til avd. 1335 Ringveien Nord fra 15.08.11

3. ANSATTE

Årsverksutvikling:

Årsverk 31.12.10	Budsjetterte årsverk 2011	Årsverk 30.04.11	Årsverk 31.08.11	Årsak til endring 31.12 – 31.08. Vedtak ?
176,0 årsverk	179,9 årsverk	180,47 årsverk	162,7	Økt behov Adm vedtatt

Øra omsorg og velferd bruker pr 31.08.11 184,5 årsverk.

- Budsjett for lærlinger er lagt sentralt hos rådmannen, men avlønnes lokalt.
- Opprettet en hjemmel lærekandidat som i sin helhet blir finansiert av eksterne midler.
- Opprettet 0,5 årsverk lærling. Dette er fattet administrativt.
- Opprettet 1,1 årsverk på Arken, disse vil i all hovedsak bli eksternt finansiert. Dette er fattet administrativt.
- 1 årsverk er overført fra Vinne distrikt. Dette er fattet administrativt.
- 1 årsverk opprettet Lysgård pga overtallig legesekretær.

Lønnsutgifter:

Merforbruk er i hovedsak knyttet til lønnsutgifter. Lønnsoppjøret utgjør en merutgift på 317 600,- kr for Øra 2 tertial – 635 200,- kr hele året.

Sykefravær:

År	1. tertial		2. tertial		3. tertial	
	1-16 dgr	+ 16 dgr	1-16 dgr	+ 16 dgr	1-16 dgr	+ 16 dgr
2010	2,1 %	9,9 %	1,9 %	7,5 %	3,5 %	7,8 %
2011	2,8 %	8,2 %	2,00	7,30		

Tiltak som er gjennomført for å redusere sykefraværet ved virksomheten er tilrettelegging for å unngå sykemelding, oppfølgingssamtaler, fokus på arbeidsmiljø og arbeidsmiljøtiltak, samarbeid med Akti Med, faste møter med NAV og refleksjonsgrupper.

4.3.10 NAV Verdal kommune.

1. TJENESTER

- Kvalifiseringsprogrammet er fortsatt et satsingsområde innenfor kommunale tiltak i NAV-kontorene. Deltakelse i programmet har gitt gode effekter for deltakerne. I 2010 gikk 75% av de som ble skrevet ut av programmet over i arbeid eller videre utdanning. Mindre økonomiske ressurser til gjennomføring av programmet og lavere innsøking av brukere har ført til at det i snitt i tertialet har vært 10 deltakere i programmet. Antall

brukere har vært litt lavere enn budsjettet har tillatt – noe som igjen har medført et lite underforbruk av midler på dette området.

- Skoleåret 2009/2010 jobbet kontoret opp mot 110 brukere under 21 år. Svært mange i denne gruppen hadde en skolerett i behold – men få ønsket av ulike årsaker ikke å benytte seg av denne retten. Stort fokus på området, kvalitetsmessig meget god jobbing av kontorets ansatte opp mot brukerne, tett dialog med privat næringsliv og statlige/fylkeskommunale/kommunale samarbeidspartnere i Verdal bidro til at mange av disse kom seg inn i meningsfullt arbeid og aktivitet i 2010. Med bakgrunn i erfaringer nevnt ovenfor så har ovennevnte "partnerskap" med virkning fom. 010111 igangsatt et prosjekt "Stå på" hvor hovedmålsettingen er å få så mange som mulig til å skaffe seg en eller annen form for sluttkompetanse fra videregående skole. Pr. 31.08.11 så jobbes det aktivt med ca. 60 ungdommer under 21 år. Ved utgangen av 2. tertial 2011 (målt fra 010111) hadde totalt 42 forskjellige personer under 21 år hatt utbetaling av økonomisk sosialhjelp. Til sammen har disse fått utbetalt 805 000,- pr. 31.08.11. Antallet ved utgangen av 2. tertial 2010 var 52 personer, som til sammen hadde fått utbetalt 1 273 000.
- Kontoret har ved utgangen av 2. tertial 2011 116 brukere knyttet til gjeldsproblematikk. Av disse har kontoret full økonomistyring for 17 personer. Dette er svært ressurskrevende, men veldig bra i forhold til å forebygge fremtidige økonomiske problemer. Det er i perioden også avsluttet 59 gjeldssaker. Kontoret fikk i 2010 noe midler fra fylkesmannen i forbindelse med frikjøp. Disse midlene samt noe midler fra eget budsjett ble brukt til en styrking av gjeldsrådgiverressursen i 2010. Disse midlene har man ikke i 2011, og den store saksmengden innenfor dette området er en stor utfordring. Dette har ført til at tjenesten har innført begrensninger i mottak av nye saker. Det ytes derfor ikke et godt nok tjenestetilbud på dette området.
- Det er vedtatt bosetting av inntil 50 flyktninger i perioden 2011 – 2012. Det er hittil i år bosatt 19. Måltallet i forhold til mottak av flyktninger skulle være oppnåelig. Det er et godt samarbeid med andre tjenester i kommunen som har ansvar i forhold til nyankomne flyktninger, slik at dette arbeidet går bra. Utfordringen her som på flere andre områder er tilgangen til egnede boliger.
- Jobben med aktivt å samordne innsatsen inn mot mottakere av økonomisk sosialhjelp fortsetter også i 2011. Dette med tanke på å unngå at brukere blir "kasteballer" internt i et system samt at så mange som mulig unngår å bli langtidsmottakere av denne stønaden. Det er likevel en pågang av søkere om økonomisk sosialhjelp slik at det er en utfordring med å kunne holde trykk på denne samordningsjobben med de ressursene man har til rådighet.
- Størst utfordring har tjenesten i forhold til det boligsosiale arbeidet. Her savnes fortsatt etablering av et boligkontor som kan bidra i det boligsosiale arbeidet. Uten en slik enhet i virksomhet vil dette arbeide lide – hvilket det også har gjort hittil i 2011. Pr. i dag er det registrert 38 personer som har svært utilfredsstillende boforhold. Det finnes sikkert også flere som har utilfredsstillende boforhold uten at dette er registrert i NAV sine systemer. Mange av disse som har utilfredsstillende boforhold har utfordringer i forhold til rus og psykiatri. Det er svært liten tilgang på boliger til denne brukergruppen, og tjenesteapparatet for disse er veldig fragmentert i dag. Dette er med på å skape utfordringer med å få til gode løsninger.

2. ØKONOMI

Hovedgruppe	Regnskap 31.08.11	Periodisert budsjett	Forbr. %	Opprinnel. Budsjett 2011	Rev. budsjett 2011	Forbruk pr. 31.08.11	Regnskap 31.08.10
11 Netto lønn	9 887 608	11 402 653	87	17 987 648	18 110 948	55	13 008 408
12 Øvrige kostnader	12 605 499	12 103 333	104	18 155 000	18 155 000	69	14 279 002
13 Inntekter eks. sykelønnsref.	-2 360 504	-2 601 667	91	-3 902 500	-3 902 500	60	-4 862 958
T o t a l t	20 132 603	20 904 320	96	32 240 148	32 363 448	62	22 424 452

Kommentarer til tertialregnskapet:

- Avvik pr. 31.08.11: NAV har et mindreforbruk på ca. 780.000 kr pr 31.08.11 i forhold til periodisert budsjett.

Underforbruk på lønn skyldes i hovedsak underforbruk av kvalifiseringsstønad og introduksjonsstønad. Årsak er færre deltakere i kvalifiseringsprogrammet og introduksjonsprogrammet enn det er budsjettet med. Når det gjelder introduksjonsprogrammet så ble det budsjettet med at alle flyktningene som vi mottok skulle inn i introduksjonsprogram. Dette ut fra signaler om at vi måtte forvente å bosette stort sett bare enslige voksne flyktninger i 2011. Nå har vi hatt den situasjonen at vi har bosatt flere familier, og det er derfor færre som skal inn i introduksjonsprogrammet. Det forventes derfor et underforbruk av introduksjonsstønad i 2011 selv om vi må regne med å bosette en god del enslige voksne resten av året. Lønn til faste ansatte er i henhold til budsjett.

På øvrige kostnader så skyldes overforbruket i hovedsak to forhold, boliger og økonomisk sosialhjelp. Når det gjelder boliger så har det blitt betalt ca. kr. 400 000 i reparasjoner av innleide boliger som følge av hærverk og hard bruk. Det er også kommet inn mindre husleie enn budsjettet som følge av at boenheter har stått tomme i perioder med reparasjoner og at enkelte boliger ikke har blitt leid ut da de ikke har vært egnet i forhold til bostedløses livssituasjon. Tryggården er heller ikke fullt utleid som følge av at det ble foretatt en "ryddeaksjon" for å avvikle leieforhold der som skapte mye støy. I og med at kommunen i liten grad har bosatt enslige flyktninger så har det ikke vært mulig å fylle opp alle hyblene i Tryggården, men man har i stedet vært avhengig av ytterligere innleie av andre boliger for å bosette familier. Det ble også gitt sterke signaler fra politiske fora i kommunen om at en blanding av brukergrupper i Tryggården ikke var ønskelig. Selv om man har personer som har utilfredsstillende bolig så er det valgt å ikke bruke Tryggården til disse. Bosetting av enslige flyktninger har medført at Tryggården nå vil bli fylt opp i løpet av kort tid. 2 boenheter som NAV disponerer og betaler for, brukes av andre tjenester i kommunen uten at NAV får kompensasjon for dette.

Når det gjelder økonomisk sosialhjelp så har tjenesten et overforbruk på ca. kr. 600 000 pr. 31.08.11. Mesteparten av dette gjelder flyktninger, da det i hovedsak er bosatt familier. Dette medfører større utgifter i forbindelse med etablering, samt at familier med mange barn ofte er avhengig av supplerende sosialhjelp i tillegg til introduksjonsstønad.

Anslått avvik pr. 31.12.11: Til tross for de utfordringene som er nevnt ovenfor, så tilsier de forhold tjenesten kjenner til at man skal ha et forbruk ved utgangen av året som er ca. 500 000 under budsjett

- Sparetiltak som vil bli iverksatt for å unngå avvik pr. 31.12.11:

Selv om det ikke ser ut til at tjenesten vil ha et underforbruk pr. 31.12.11, så finnes det muligheter for innsparinger. Spesielt gjelder dette innenfor området bolig, da det brukes mye midler i forhold til reparasjoner og manglende husleie inn som følge av at boenheter står tomme over tid. Et mer helhetlig boligsosialt arbeid i kommunen vil kunne gi økonomiske gevinster i forhold til dette. Dette avhenger av at det blir etablert en enhet som har et helhetlig koordineringsansvar i forhold til boligsosialt arbeid i kommunen. Hvis man skal lykkes med det må det opprettes ett boligkontor med tilstrekkelig mandat og ressurser til å ta grep om utfordringene.

Videre vil det fortsatt bli satt fokus i tjenesten på å samordne innsatsen internt for å bistå mottakere av økonomisk sosialhjelp over i andre tilbud både i forhold til aktivitet og økonomi. Her kan det bl.a. nevnes at det gjennomføres 2 kurs for fremmedspråklige som ikke har hatt tilstrekkelige norskkunnskaper og arbeidspraksis til å komme over i jobb eller utdanning etter endt introduksjonsprogram.

3. ANSATTE

Årsverksutvikling:

Årsverk 31.12.10	Budsjetterte årsverk 2011	Årsverk 30.04.11	Årsverk 31.08.11	Årsak til endring 31.12 – 31.08. Vedtak ?
15,4 årsverk	15,4 årsverk	15,4 årsverk	14,4	

Tjenesten har i dag 15,4 faste årsverk. På grunn av permisjon til en av de faste ansatte var 1 årsverk ikke besatt pr. 31.08.11. Vikar er nå på plass. Kontoret disponerer i tillegg en prosjektfinansiert stillingsressurs fra FMNT ut 2011 på 0,2 årsverk.

Sykefravær:

År	1. tertial		2. tertial		3. tertial	
2010	1-16 dgr	+ 16 dgr	1-16 dgr	+ 16 dgr	1-16 dgr	+ 16 dgr
	0,9 %	0,3 %	1,8 %	2,8 %	0,3 %	2,2 %
2011	1-16 dgr	+ 16 dgr	1-16 dgr	+ 16 dgr	1-16 dgr	+ 16 dgr
	2,1	4,0	2,90	8,10		

Enheten har hatt en økning i sykefraværet siste tertial. Sykefraværet skyldes både medisinske forhold og arbeidsforhold. Mye av dette skyldes mange og vanskelige oppgaver i forhold til de ressursene man har. Det er tatt grep for å endre oppgavefordelingen i kontoret slik at den enkelte opplever mer mestring. Det jobbes fortsatt med fokus på arbeidsnærver.

4.3.11 Ressursenter Helse- Omsorg og Velferd.

1. TJENESTER

- Tjenestetilbudets nivå og innhold er etter de forutsetninger som ligger til grunn for budsjettet og vedtatte planer.
- Rusavdelingen har fått i tillegg til de tiltakene som er opprettet gjennom Opptappingsplanen på rusfeltet og vedtatt gjennom Ruspolitisk handlingsplan tilsagn om tilskudd til en 80 % stilling miljøterapeut som skal arbeide forebyggende opp mot ungdom i alderen 16-23 år. Stillingen er ikke på plass. Det er utfordrende å utvikle tjenester og tiltak gjennom søknad

om årlige tilskuddsmidler. 2012 er siste året av Opptappingsplanen på rusfeltet og fylkesmannen har signalisert nedtrapping av tilskuddsmidlene.

- Oppretting av en stilling daglig leder Frisklivssentral er vedtatt og stillingen er utlyst. Frisklivssentralen er besluttet organisert i Ressurssenter helse, omsorg og velferd.
- Rehabiliteringstjenesten har fått 100.000,- i tilskuddsmidler fra Helsedirektoratet til Prosjekt videreutvikling av synskontaktstjenesten. I tillegg deltar tjenesten aktivt i Samhandlingsprosjekter sammen med Helseforetaket og andre kommuner.

Alle tjenesteområdene signaliserer en merkbar økning av pasienter og brukere som utskives tidligere/raskere behandlingstid fra Helseforetakene som utfordrer tjenestene på prioriteringer og samhandling.

2. ØKONOMI

Hovedgruppe	Regnskap 31.08.11	Periodisert budsjett	Forbr. %	Opprinnel. Budsjett 2011	Rev. budsjett 2011	Forbruk pr. 31.08.11	Regnskap 31.08.10
11 Netto lønn	12 205 258	11 335 016	108	18 927 519	18 003 519	68	12 751 277
12 Øvrige kostnader	9 612 190	10 248 223	94	14 540 335	15 372 335	63	8 759 572
13 Inntekter eks. sykelønnsref.	-4 178 857	-3 354 000	125	-7 931 000	-8 031 000	52	-4 221 180
T o t a l t	17 638 591	18 229 239	97	25 536 854	25 344 854	70	17 289 669

Kommentarer til tertialregnskapet

- Ressurssentret har et noe høyere forbruk på lønn enn budsjettet. Dette skyldes et større forbruk av lønn pga av høyere aktivitet gjennom tilskudd og prosjekt enn budsjettet.
- Manglende arbeidsgiveravgift/pensjon falt ut av e-budsjett pga av ikke fungerende formler for dagsentret Kontakten, totalt et negativt avvik på kr. 171.000 som ressursentret må løse innenfor eget budsjett.
- Kr. 250.000,- i mindre tilskuddmidler fra Helsedirektoratet til tiltakene ved ATA sentret enn budsjettet.
- Merutgifter vedr endring privat praksis, turnuslegeavtale Verdal og Stekke legesenter kun budsjettet med 5 mnd i stede for 7 mnd. Negativt avvik på kr 200.000,-
- Positivt avvik fastlønnsstilskudd og brukerbetaling kr 150.000,-
- Noe høyere forbruk lønn ved Fengselshelsetjenesten i påvente av innplassering etter privat praksis legetjenesten. Kr. 200.000,- mindre tilskudd til fengselshelsetjenesten enn opprinnelig budsjettet.

Ressurssentret ble først nylig gjort kjent med en ekstraregning vedr Innherred Interkommunale legevaktsentral med fordeling av merutgifter 2010 hvor Verdal si andel er på kr. 48.000. Denne summen er ikke budsjettet.

Virksomhetsområde har fått signaler om at det kommer en regning fra Norsk Pasientskadeerstatning på ca 450.000 noe som er 150.000 over budsjett. Årsaken er at fordeling av beløpet som kommunene må innbetale utregnes på bakgrunn av hele landets utbetalinger og varierer fra år til år.

Virksomhetsområde har som mål å være i balanse ved årets slutt, men ser at dette er meget usikkert. For å unngå avvik pr. 31.12.11 vil vi måtte unngå innleie ved sykdom, stillinger må holdes vakant der det er mulig og redusere drift. Konsekvenser blir lengre saksbehandlingstid, lengre ventetid for brukerne og større press på avdelingene.

3. ANSATTE

Årsverksutvikling:

Årsverk 31.12.10	Budsjetterte årsverk 2011	Årsverk 30.04.11	Årsverk 31.08.11	Årsak til endring 31.12 – 31.08. Vedtak ?
41,8 årsverk	41,2 årsverk	40,2 årsverk	28,6	Politisk

Ved endring i årsverk beskrives

- Endringen skyldes overgang til privat praksis i legetjenesten.

Sykefravær:

År	1. tertial		2. tertial		3. tertial	
	1-16 dgr	+ 16 dgr	1-16 dgr	+ 16 dgr	1-16 dgr	+ 16 dgr
2010	2,5 %	12,4 %	0,9 %	10,8 %	1,3 %	11,5 %
2011	1,8	10,6	2,0	4,9		

Det er en betydelig og gledelig utvikling i sykefraværet. Årsaken til dette ligger utenfor virksomhetens påvirkningsmulighet. Utover dette har virksomheten hatt fokus på tidlig oppfølging av sykemeldte og arbeidsmiljø særskilt. Ansatte er gitt mulighet til fastsatt trening 1 t pr uke. Ressurssentret har lenge planlagt og vært på felles strategi og HMS tur i fjellheimen Sylane over to dager i høst noe som har hatt positiv innvirkning på arbeidsmiljøet.

4.3.12 Teknisk drift.

1. TJENESTER

Teknisk drift har stort sett utført driftstjenester i henhold til planlagt omfang og kvalitet.

2. ØKONOMI

Hovedgruppe	Regnskap 31.08.11	Periodisert budsjett	Forbr. %	Opprinnel. Budsjett 2011	Rev. budsjett 2011	Forbruk pr. 31.08.11	Regnskap 31.08.10
11 Netto lønn	14 551 330	15 428 286	94	24 249 302	24 504 902	59	14 461 151
12 Øvrige kostnader	43 242 075	43 775 423	99	65 663 134	65 663 134	66	40 994 329
13 Inntekter eks. sykelønnsref.	-47 127 414	-48 775 557	97	-74 963 336	-74 963 336	63	-49 267 058
Totalt	10 665 991	10 428 152	102	14 949 100	15 204 700	70	6 188 422

Kommentarer til tertialregnskapet

- Drift av kommunens vann og avløpsanlegg har fungert uten de store overraskelser. I løpet av sommeren har det vært flere tilfeller av store nedbørsmengder. Dette har stort sett gått bra unntatt en del skader på det kommunale vegnettet.
 - Innenfor vegsektoren har vintervedlikeholdet vært mer omfattende enn på mange år. Av et budsjett på 2,3 mill.kr. har det medgått 2,0 mill.kr i løpet av vinteren til kjøp av tjenester til brøyting og strøing. Dette kan synes svært knapt da vi har igjen november og desember på dette budsjettåret.
 - Innenfor kommunale bygg er det knappe rammer til drift og vedlikehold. Vedlikeholdet er prøvd tilpasset de økonomiske rammer som er gitt.
 - Ellers har en forholdsvis kald vinter og høst medført et høyt energiforbruk vinteren 2011. I kombinasjon med en høy spotpris på strøm i vinter har dette medført at energiutgiften for kommunen i kroner har ligget høyt fram til og med april. I løpet av sommeren har spotprisen på strøm gått kraftig ned. Dette har medført en bedring av situasjonen. Anslått strømkostnad for 2011 ligger på 9,5 mill.kr. Budsjettet strømkostnad for 2011 er ca. 9,0 mill.kr. Til sammenligning lå total strømutgift på 8,2 mill.kr. i 2009 og 10,2 mill.kr. i 2010.
- **Lønnsutgifter:**
- Lønnsutgifter ligger under budsjettetert nivå.

• Investeringer

- Bygging av Verdalsøra U og B, flerbrukshall og svømmehall pågår for fullt.
- Arbeidet med ny jernbaneundergang ved Verdal Hotell sluttført juni 2011.
- Sanering av eksisterende vann/avløpsanlegg Ørmelen etappe 3 er sluttført
- Vannforsyning på vestsiden av Leksdalsvatnet samt nordre del av Leksdal oppstartet høsten 2010 og forventes sluttført høsten 2011.

Avvik fra budsjetttramme

1. Virksomhetsområdet sliter med knappe rammer til kjøp av strøm "Kommunale bygg" og til kjøp av eksterne tjenester (Vintervedlikehold) "Kommunale veger". Det kan se ut som det er en regnskapsmessig bedring for tjenesten "Kommunale bygg". Dersom ikke noe uforutsett skjer kan det være mulig å holde budsjetttrammen.

For "Kommunale veger" må en håpe på svært godt vær dersom budsjettet skal holdes. Pr.dato er det brukt 2,1 mill.kr av et budsjett på 2,3 mill.kr. på snøbrøyting. Dersom det blir omfattende snøvær før nyttår vil denne budsjettposten fort sprekke med 0,5 mill.kr.

Rentenivået har fram til sommeren ligget like under budsjettetert nivå. I august har vi fått et kraftig fall på ca. 0,5 % på renten på 3.årige statsobligasjoner. Dette kan igjen medføre at uttak fra fond innenfor avløpssektoren blir mindre enn budsjettetert, mens avsetning til fond innenfor vannsektoren blir større enn budsjettetert. Dette vil

igjen medføre en merutgift på regnskapet totalt for virksomhetsområdet på anslagsvis 1,0-2,0 mill.kr.

Generelt vil det bli holdt igjen så mye som forsvarlig for å få redusert merforbruket så mye som mulig.

Det er ikke foretatt budsjettendringer av prinsipiell art.

3. ANSATTE

Årsverksutvikling:

Årsverk 31.12.10	Budsjetterte årsverk 2011	Årsverk 30.04.11	Årsverk 31.08.11	Årsak til endring 31.12 – 31.08. Vedtak ?
43,5 årsverk	43,5 årsverk	43,2 årsverk	41,2	

Pr.31.august er det ansatt 41,2 årsverk ved Teknisk drift. Virksomheten er for tiden i gang med ansettelse av 2 ledige årsverk. Dette vil medføre at virksomhetsområdet igjen kommer over 43 årsverk totalt.

Sykefravær:

År	1. tertial		2. tertial		3. tertial	
	1-16 dgr	+ 16 dgr	1-16 dgr	+ 16 dgr	1-16 dgr	+ 16 dgr
2010	1,80	3,10	1,40	3,90	1,80	3,70
2011	1,8	6,9	1,4	6,4		

Virksomhetsområdet har i den senere tid hatt en del langtidssykmeldte. Dette nivået på langtidssykefravær, kan synes som om at det vil bedre seg.

4.3.14 Rådmannen.

1. TJENESTER

Tjenestetilbudets nivå samsvarer per dato med de forutsetningene som ligger til grunn i budsjettet.

2. ØKONOMI

Hovedgruppe	Regnskap 31.08.11	Periodisert budsjett	Forbr. %	Opprinnel. Budsjett 2011	Rev. budsjett 2011	Forbruk pr. 31.08.11	Regnskap 31.08.10
11 Netto lønn	8 293 466	7 265 069	114	12 480 815	11 539 182	72	7 845 362
12 Øvrige kostnader	11 438 367	11 209 930	102	14 895 710	10 514 895	109	8 975 059
13 Inntekter eks. sykelønnsref.	-5 621 947	-4 924 000	114	-786 000	-2 886 000	195	-5 826 977
Totalt	14 109 886	13 550 999	104	26 590 525	19 168 077	74	10 993 444

Avvik fra budsjetttramme.

En stilling ved rådmannskontoret er holdt ledig i hele 2011. Stillingens innhold er under vurdering og utlysning vil skje så snart det er konkludert.
For øvrig forventes det at budsjettet for 2011 vil holde.

Budsjettendringer.

Det er behov for enkelte budsjettendringer innenfor tjenesten knyttet til ulike prosjekt. Rådmannen har fullmakt til å foreta de nødvendige justeringene.

3. ANSATTE

Årsverksutvikling:

Årsverk 31.12.10	Budsjetterte årsverk 2011	Årsverk 30.04.11	Årsverk 31.08.11	Årsak til endring 31.12 – 31.08. Vedtak ?
11,9	12,85		12,73	

Endringen i årsverk skyldes at prosjektlederstillingen for prosjektet StåPå er ført her, denne utgjør 75 prosent stilling.

Sykefravær:

År	1. tertial		2. tertial		3. tertial	
	1-16 dgr	+ 16 dgr	1-16 dgr	+ 16 dgr	1-16 dgr	+ 16 dgr
2010	0,50	1,40	1,00	2,30	0,80	2,80
2011	0,9	1,2	0,2	3,0		

Sykefraværet er og har vært svært lavt over en lang tidsperiode. Det er ikke gjennomført spesielle tiltak.

4.3.15 Innherred samkommune.

Det er pr. 31.08.2011 utgiftsført 20.713.158 kr i overføring til Innherred Samkommune, tilsvarende 66,4 % av budsjettert beløp.

Nettoresultat 30.04.2010	Regnskap 2009	Årsbudsjett inkl. endr.	% forbruk	Avvik	Regnskap 2009
Kommunens andel til ISK	20.713.158	31.193.815	66,4	0	15.549.569

DEL II – Finansforvaltning.

Låneporteføljen.

Sammensetning av låneporteføljen.

Verdal kommunes låneportefølje utgjorde ved utgangen av 2. tertial 858 millioner kroner. Långivere er:

Långiver	31.aug.11
Kommunalbanken	758
KLP / Kommunekreditt	0
Verdipapirmarkedet	100
(tall i mill)	858

Det er ikke etablert nye lån i perioden.

Løpetid på lånene.

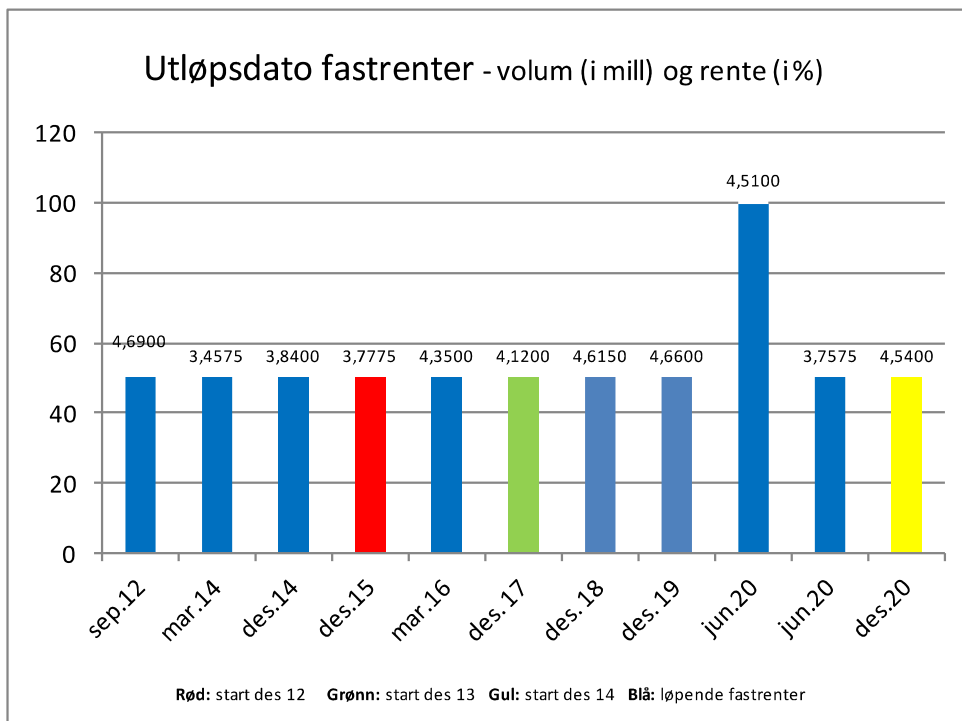
Kommunens lån har ulik løpetid og forfaller slik det fremgår av tabellen:

Långiver	lånenr.	saldo	utløps-
		31.08.2011	dato
Obligasjonslån 2006/16	1010021 2	100 000 000	juni 2016
NKB 3M nibor - var margin u avdrag	20110108	130 000 000	mars 2031
NKB 3M nibor - var margin u avdrag	20100872	132 568 500	desember 2025
NKB 3M nibor - var margin u avdrag	20100852	69 200 000	desember 2030
NKB 3M nibor - fast margin -25 (til 6/12) u avdrag	20070253	46 000 000	juni 2027
NKB 3M nibor - var margin u avdrag	20060104	20 185 620	september 2013
NKB 3M nibor - fast margin (til 3/08) u avdrag	20060127	39 300 000	mars 2026
NKB 3M nibor - var margin u avdrag	20040695	79 312 395	september 2024
NKB 3M nibor - var margin u avdrag	20080645	69 563 530	desember 2028
NKB 3M nibor - var margin u avdrag	20060239	42 800 000	juni 2026
NKB 3M nibor - var margin u avdrag (nytt 3/10)	20100147	129 000 000	mars 2030

Kommunen har sikret seg lange innlån og trenger ikke (men kan) refinansiere lån de neste 12 måneder (0%). Med dette kan man si at låneporteføljen har lav refinansieringsrisiko.

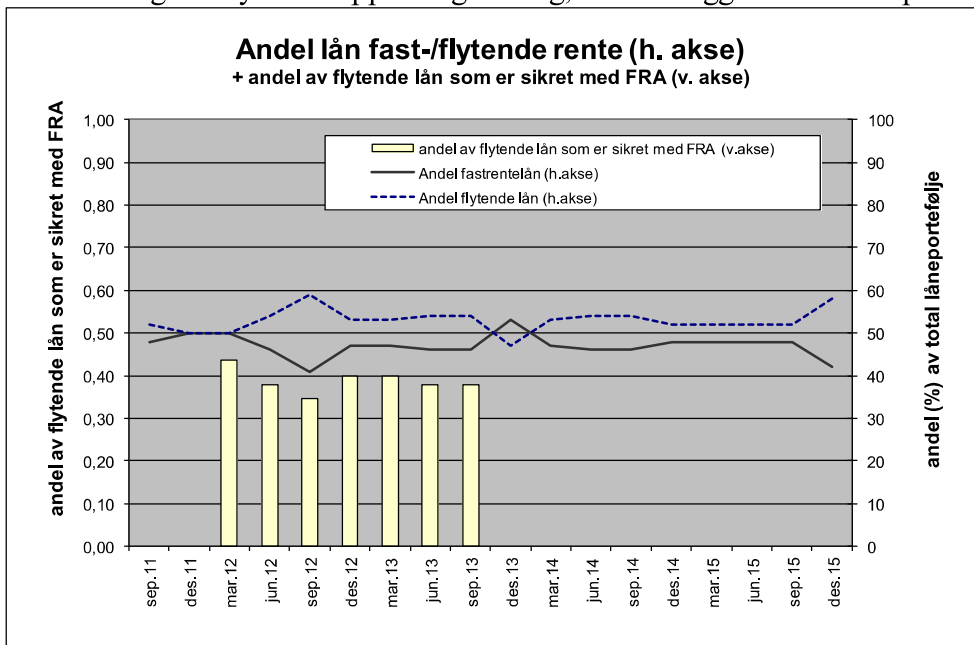
Låneporteføljen er bygd opp av lån med flytende rente basert på 3M nibor. Denne renten tillegges eller fratrekkes en margin etter avtale med långiver. Ved tertialsiftet er marginen på lånene i Kommunalbanken på pluss 0,10 prosentpoeng, noe som representerer en økning på 0,05 prosentpoeng sammenlignet med forrige tertial.

Når det gjelder fastrenter er disse etablert som rentebytteavtaler (renteswapper). Disse er slik at kommunen mottar flytende rente lik 3M nibor fra motparten (banken) og betaler den faste, avtalte renten tilbake (til banken). Dette gir kommunen lavere fastrentekostnad, sammenlignet med ordinære fastrentelån. Renteswappene har et omfang som gjør at forholdet mellom lån med fast- og flytende rente er 52/48 ved utløpet av 2. tertial. Fastrentene har ulike lengde og forfaller slik:



Grafen viser utløpsdato, rente og volum på kommunens fastrenteposisjoner. Gjennomsnittlig durasjon (ex. fastrenter med fremtidig oppstart) i låneporteføljen er 2,79 år (2,08 år).

Tabellen under viser en fremskriving av andel lån med fast- og flytende rente (med forutsetning om nye låneopptak og avdrag, slik det ligger i økonomiplanen).



Verdi på låneporteføljen.

Samlet overkurs på renteposisjonene i låneporteføljen er 22 millioner kroner (1 million kroner) eller 2,52% (-0,06%). I tillegg kommer kursverdien på fastrenter med fremtidig

oppstart. Porteføljens rentefølsomhet (sier hva kurs-/verdiendringen blir ved renteendringer) er 2,7% (1,99%).

Markedet for lån med kommunal risiko.

Marginen på lån i Kommunalbanken har økt med 0,05 prosentpoeng i perioden. Denne (beskjedne) økningen må ses i lys av den tildels voldsomme spreadutgangen (prisøkningen) som har kommet for låntagergrupper av dårligere kvalitet enn den kommunale.

Endring i risikoeksponering.

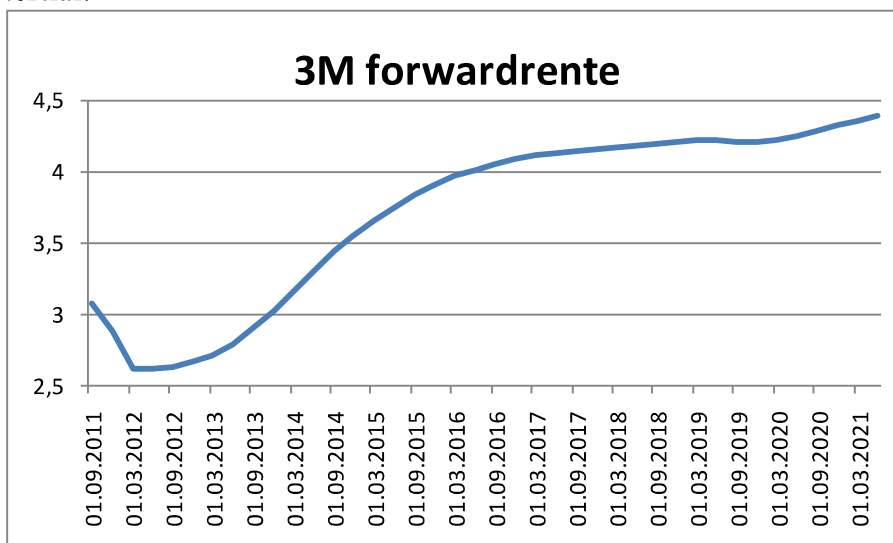
Kommunen har kjøpt FRA-kontrakter som sikrer rentenivået på deler av den flytende lånemassen for perioden mars 2012 til desember 2013. Handelen er gjennomført fordi den bidrar til å redusere usikkerheten på rentekostnader for den aktuelle perioden og fordi nivåene på sikringen hadde kommet meget lavt pga. uroen i de internasjonale finansmarkedene. Omfanget av sikringen fremgår som gule søyler i diagrammet nederst på forrige side.

Avvik mellom faktisk forvaltning og krav i finansreglementet.

Ingen bestemmelser i finansreglementer er overtrådt og det har ikke funnet sted avvik fra dette.

Markedsrenter og egne betingelser.

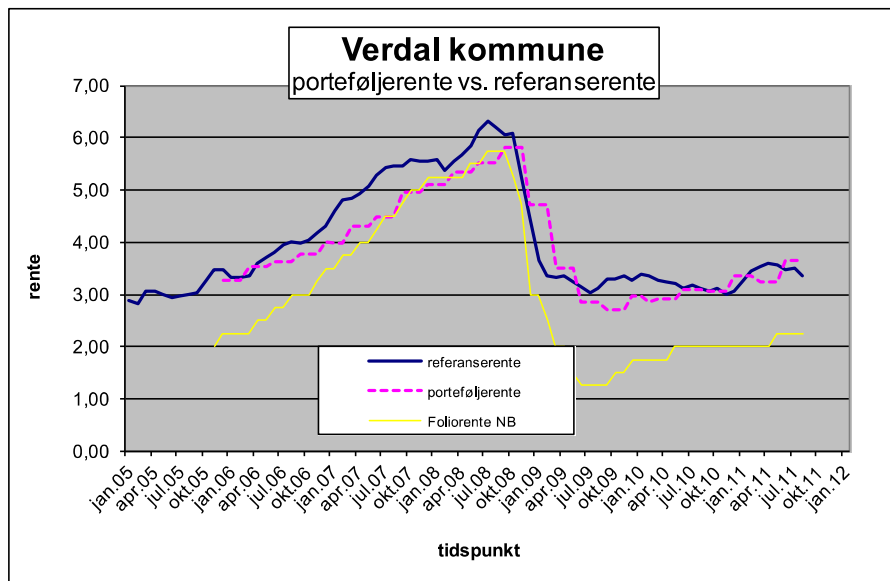
Gjennomsnittrenten i kommunens låneportefølje er 3,66% (3,25%) ved utløpet av 2. tertial.



Prisene i FRA-markedet legges til grunn ved budsjettering av fremtidig kostnad på lån med flytende rente. I grafen ovenfor illustrerer denne kurven at markedet priser inn at den korte renten skal falle i vinter og ikke komme opp på dagens nivå før i 2. halvår 2013.

Kommunen benchmarker sin lånerente ved å sammenligne porteføljerenten med en referanserente som er relevant for kommunal risiko. Referanserenten består av 3M nibor

og 4-års fastrente (kommunal risiko) med en durasjon på 2,5 år. Norges Bank sin styringsrente (foliorenten) fremgår også av grafen:



Nøkkeltallsrapport låneporteføljen

Verdal kommune

jfr. "Forskrift om kommuners og fylkeskommuners finansforvaltning" - trådte i kraft 1. juli 2010.

Rapport "Nå" : 31. august 2011

Rapport "Forrige" : IMM juni 2011

Sammensetning av passiva:	Nå	Forrige		Krav/limit
Andel lån med fast rente:	52 %	52 %	Maksimum	80 %
Andel lån med flytende rente:	48 %	48 %	Maksimum	80 %
herav rentesikret for 2011	0 %	0 %		
herav rentesikret for 2012	33 %	0 %		
Gjennomsnittlig durasjon (år)	2,79	2,89	Min.-/makskrav:	0-4 år
Porteføljens rentefølsomhet (%)	2,7	2,78		-
Lengste rentebinding (utløpsår)	2020	2020	Maksgrense	-
Andel største enkeltlån i porteføljen:	15 %	15 %	Maksimalgrense:	35 %
Gjennomsnittlig porteføljerente:	3,66 %	3,66 %		
Anslag renteutgift 2011 (mill. kroner)	31,05	31,13	Budsj. renteutg.	
Innløsningsverdi passiva (i prosent). Negativ verdi kommer i tillegg til pari kurs, mens positiv verdi kommer til fradrag til pari kurs.	-2,52 %	-1,41		
Innløsningsverdi passiva (i mill kroner). Negativ verdi kommer i tillegg til pålydende gjeld, mens positiv verdi kommer til fradrag til pålydende gjeld	-22	-12		
Lån som skal refinansieres innen 1 år (%)	0 %	0	Maksgrense	40 %

Kommentar til "vesentlige markedsendringer":

Kommunalbanken hevet marinen på flytende lån med 0,05 prosentpoeng til 0,10 prosentpoeng.

2. Forvaltning av overskuddslikviditet.

P.t. er hele den kommunale likviditetsbeholdning plassert på rentebærende innskuddskonti, i all vesentlighet hos kommunens hovedbankforbindelse og i all hovedsak til flytende rente pluss en avtalt margin. En mindre andel av innskuddet er avtalt til fast innskuddsrente.

Ingen bestemmelser i finansreglementet er overtrådt og det har ikke funnet sted avvik fra dette.



Stiklestad og Vuku Skytterlag - søknad om garanti for banklån

Saksbehandler: Trond Selseth	Arkivref: 2011/7464 - /
E-post: trond.selseth@innherred-samkommune.no	
Tlf.: 74048212	

Saksordfører: (Ingen)

Utvalg	Møtedato	Saksnr.
Verdal formannskap	27.10.2011	69/11
Verdal kommunestyre	31.10.2011	78/11

Rådmannens innstilling:

1. Verdal kommune stiller seg positiv til søknaden fra Stiklestad og Vuku skytterlag om kommunal garanti for et lån på kr. 500.000,-.
2. Verdal kommune garanterer i form av simpel kausjon for et lån på kr. 500.000,- til Stiklestad og Vuku skytterlag i forbindelse med bygging av nytt skytteranlegg.
3. Lånet skal være nedbetalt i løpet av 1 år.
4. Långiver sørger for at Verdal kommune sitt garantiansvar opphører når Stiklestad og Vuku skytterlag har innfridd lånet.

Saksprotokoll i Verdal formannskap - 27.10.2011

BEHANDLING:

Ved votering ble rådmannens forslag til innstilling enstemmig vedtatt.

INNSTILLING:

5. Verdal kommune stiller seg positiv til søknaden fra Stiklestad og Vuku skytterlag om kommunal garanti for et lån på kr. 500.000,-.
6. Verdal kommune garanterer i form av simpel kausjon for et lån på kr. 500.000,- til Stiklestad og Vuku skytterlag i forbindelse med bygging av nytt skytteranlegg.
7. Lånet skal være nedbetalt i løpet av 1 år.
8. Långiver sørger for at Verdal kommune sitt garantiansvar opphører når Stiklestad og Vuku skytterlag har innfridd lånet.

Vedlegg:

Søknad om kommunal garanti fra Stiklestad og Vuku skytterlag, datert 9. september 2011.

Saksopplysninger:

Stiklestad og Vuku skytterlag søker om kommunal garanti i form av simpel kausjon på kr.500.000,- til bygging av nytt skytteranlegg.

Paragraf 51 i kommuneloven regulerer kommunens muligheter for å gi slik garanti. I utgangspunktet skal slik garanti godkjennes av Fylkesmannen.

Ved garantier av mindre omfang kan det gis bestemmelser om at garantier som er av mindre omfang ikke trenger slik statlig godkjenning.

I forskrift til kommuneloven er det gitt bestemmelser som innebærer at garantier lavere eller lik kr. 500.000,- ikke trenger slik statlig godkjenning.

Den garantien som det her søkes om er således gyldig ved en eventuell positiv behandling i kommunestyret.

Vurdering:

Stiklestad og Vuku skytterlag har, og vil også i framtiden ha en viktig samfunnsoppgave med forebyggende virksomhet overfor barn og unge som er bosatt i kommunen. Laget har over lengre tid arbeidet for å realisere byggingen av en ny skytterbane.

I søknad om spillemidler til anlegget er de samlede kostnader for anlegget anslått til ca. 3,2 mill. kroner.

Anlegget er tildelt kr. 700.000,- i spillemidler, hvorav 595.000,- allerede er utbetalt og et tilskudd på kr. 400.000,- fra Det Frivillige Skyttervesen(DFS). Det forventes utbetaling av resterende spillemidler og tilskudd fra DFS tidlig neste år, totalt kr. 505.000,-

I mellomtiden har skytterlaget behov for et tilsvarende lån for å dekke allerede påløpte kostnader. Når skytterlaget mottar disse tilskuddene vil lånet i sin helhet bli innfridd og kommunens garantiforpliktelse opphører.

Erfaring fra tidligere saker er at det fra bankens side er ønskelig med en noe bedre lånesikring enn kun sikring i baneanleggene.

Rådmannen vil innstille på at skytterlaget gis garanti som omsøkt.



Kommunale retningslinjer og veileder for offentlige anskaffelser - Verdal kommune

Saksbehandler: Arnstein Kjeldsen	Arkivref: 2011/8394 - /
E-post: arnstein.kjeldsen@innherred-samkommune.no	
Tlf.: 74048255	

Saksordfører: (Ingen)

Utvalg	Møtedato	Saksnr.
Verdal formannskap	27.10.2011	70/11
Verdal kommunestyre	31.10.2011	79/11

Rådmannens forslag til vedtak:

Kommunestyret tar de framlagte retningslinjer og veileder for offentlige anskaffelser til orientering.

Saksprotokoll i Verdal formannskap - 27.10.2011

BEHANDLING:

Ved votering ble rådmannens forslag til innstilling enstemmig vedtatt.

INNSTILLING:

Kommunestyret tar de framlagte retningslinjer og veileder for offentlige anskaffelser til orientering.

Vedlegg:

- 1 Kommunale retningslinjer og veileder for offentlige anskaffelser

Andre saksdokumenter (ikke vedlagt):

- Lov om offentlige anskaffelser med tilhørende forskrift
- Ulike veiledere i offentlige anskaffelser (jfr. anskaffelser.no)

Saksopplysninger:

Levanger kommune, Verdal kommune og Innherred samkommune kjøper varer og tjenester for om lag 300 millioner kroner årlig, og det er en utfordring å sikre at midlene

blir effektivt forvaltet. Ressurseffektive anskaffelser sikrer at kommunene får mer igjen for pengene, har mer penger å bruke, eller slipper å bruke unødig mye penger. For fellesskapet gir dette mulighet til økt velferd.

At anskaffelsesreglene blir fulgt, er altså noe alle drar nytte av. Leveranser til offentlig sektor utgjør en betydelig andel av næringslivets omsetning. Formålet med reglene er å sikre mest mulig effektiv ressursbruk, basert på forretningsmessighet og likebehandling, og at oppdragsgiver opptrer med integritet og på en samfunnstjenlig måte.

Enhets-/virksomhetsledere har ansvaret for at anskaffelsene skjer på bakgrunn av gjeldende lover og regler, kommunale retningslinjer, og er basert på etikk, samfunnsnytte og likebehandling av leverandører. Det innebærer å se til at virksomheten har organisert innkjøpsvirksomheten på en måte som sikrer dette.

Både ledere og medarbeidere med ansvar for innkjøp må ha fokus både på det formelle og på den praktiske gjennomføringen. Det gjelder kunnskap om regelverket, behovene som skal dekkes av anskaffelsen, pris, kvalitet, leveringsdyktighet, kontraktsinngåelse, kontraktsoppfølging og leverandørutvikling.

Økonomienheten er kommunens kompetansesenter vedrørende anskaffelser og kontaktes ved behov for rådgivning og bistand ved anskaffelser.

Levanger kommunestyre tok de framlagte retningslinjene til orientering i møte 28.09.11.

Vurdering:

Hensikten med kommunens retningslinjer og veileder er å gi ansatte råd og bistand ved anskaffelser, samt gi informasjon om lov og forskrift for offentlige anskaffelser. Den skal være et hjelpemiddel for ledere, personell som utfører anskaffelser og andre som er involvert i anskaffelsesprosedyrer i kommunen. Den skal også gi informasjonen som er nødvendig for å forstå prinsippene for anskaffelsesvirksomheten og samtidig være enkel å bruke og forstå.



Søknad om godkjenning av endret sats for feste av grav - Verdal kommune

Saksbehandler: Arnstein Kjeldsen	Arkivref: 2011/8399 - /
E-post: arnstein.kjeldsen@innherred-samkommune.no	
Tlf.: 74048255	

Saksordfører: (Ingen)

Utvalg	Møtedato	Saksnr.
Verdal formannskap	27.10.2011	71/11
Verdal kommunestyre	31.10.2011	80/11

Rådmannens innstilling:

Festeavgiftene for feste av grav settes fra og med 2011 til kr. 1.500,- for 10 års feste.

Saksprotokoll i Verdal formannskap - 27.10.2011

BEHANDLING:

FRP v/Berit Musum fremmet følgende alternativt forslag til vedtak:

”Festeavgiftene for feste av grav settes fra og med 01.01.2012 til kr 1.100,- for 10-års feste”.

Ved alternativ votering mellom rådmannens forslag til innstilling og forslaget fra FRP, ble rådmannens forslag til innstilling vedtatt med 8 stemmer. 1 stemme ble avgitt for FRP sitt forslag.

INNSTILLING:

Festeavgiftene for feste av grav settes fra og med 2011 til kr. 1.500,- for 10 års feste.

Vedlegg:

- 1 Søknad om godkjenning av endret sats for feste av grav

Andre saksdokumenter (ikke vedlagt):

Ingen

Saksopplysninger:

Gravferdsloven bestemmer i §21 2. ledd at:

Avgifter for bruk av gravkapell, kremasjon og feste av grav fastsettes av kommunen etter forslag fra fellestrådet.

Prostistyre (som utøver funksjonen for kirkelig fellestråd for kommunene i prostiet) har tidligere vedtatt å foreslå en sats på kr. 1000,- for 10 års feste av grav. Denne satsen er vedtatt i Levanger og Verdal, mens Frosta kommune har hatt en sats på kr. 800,- for 10 års feste.

Prostistyre har i sak 10/11 vedtatt å søke om en økning av denne avgiften til kr. 1.500,- for 10 års feste.

Bakgrunnen for dette vedtaket er at prostistyre har behov for å øke sine inntekter for å kunne holde tritt med kostnadsutviklingen og for inndekking av tidligere års underskudd. Prostistyre skal i høst behandle økonomiplan for kommende 4 år. I den forbindelse vil ytterligere tiltak bli innarbeidet etter at kommunene er konsultert. Selv om det arbeides med en samlet økonomiplan søker prostistyre om en økning i festeavgiften med virkning fra 2011.

Vurdering:

Økningen i festeavgiften fra kr. 1000,- til kr. 1500,- for 10 års feste kan synes som en høy økning, men i praksis medfører den kun en økning i den årlige avgiften på kr. 50,-. En ny årlig sats på kr. 150,- medfører vi vil ha en sats som vil ligge omtrent i midtsjiktet sammenlignet med andre kommuner i landet.

Med bakgrunn i at prostistyre har behov for å bringe økonomien i balanse anser rådmannen denne økningen som akseptabel. Prostistyre opplyser at man samlet sett har behov for å forbedre budsjettbalansen med ca. 1 mill. kroner på årsbasis. Den foreslåtte økningen i festeavgiften vil medføre en inntektsøkning på ca. 0,5 mill. kroner pr. år. Frosta kommunestyre har allerede vedtatt økningen.



Reglement for folkevalgtes arbeidsvilkår i Verdal kommune - Valgperioden 2011-2015

Saksbehandler: Line Therese Ertsås E-post: line.ertsas@verdal.kommune.no Tlf.: 74048250	Arkivref: 2011/6548 - /
--	-----------------------------------

Saksordfører: (Ingen)

Utvalg	Møtedato	Saksnr.
Verdal formannskap	27.10.2011	72/11
Verdal kommunestyre	31.10.2011	81/11

Rådmannens innstilling:

1. Kommunestyret vedtar ”Reglement for folkevalgtes arbeidsvilkår i Verdal kommune – valgperioden 2011-2015”.
2. Endelig størrelse på grunnlag for godtgjøring for ledere i komiteene blir:
Komité plan og samfunn:
Komité mennesker og livskvalitet:

Saksprotokoll i Verdal formannskap - 27.10.2011

BEHANDLING:

SP v/Marit Voll Skrove fremmet på vegne av Høyre, SP og FRP utsettelsesforslag:
”Saken utsettes.

Det oppnevnes gruppe for gjennomgang av nytt reglement.
Forslag til gruppe: Gruppelederne.”

Ved votering ble utsettelsesforslaget enstemmig vedtatt.

INNSTILLING:

Saken utsettes.

Det oppnevnes gruppe for gjennomgang av nytt reglement.
Forslag til gruppe: Gruppelederne.

Vedlegg:

1. Gjeldende reglement.
2. Utkast til nytt reglement for valgperioden 2011-2015.

Andre saksdokumenter (ikke vedlagt):

Ingen

Saksopplysninger:

Alle som har et kommunalt tillitsverv, har i henhold til kommunelovens § 42 krav på godtgjøring for sitt arbeid som folkevalgt etter nærmere regler fastsatt av kommunestyret selv.

Gjeldende reglement ble vedtatt av Verdal kommunestyre i møte den 03.09.07 og trådte i kraft fra ny kommunevalgperiode.

Kommunestyret vedtok i møte 29.08.11 som sak nr. 65/11 følgende:

1. Gjeldende reglement for folkevalgtes arbeidsvilkår for perioden 2007-2011 videreføres foreløpig for neste valgperiode.
2. Det oppnevnes gruppe for gjennomgang av nytt reglement etter kommunestyrets konstituerende møte 17. oktober 2011.

Det har i ettertid dukket opp en del som har ført til at pkt. 2 i kommunestyrets vedtak ikke er satt i verk, bl.a at det haster å få fastsatt størrelse for grunnlag på godtgjøring til komitéledere.

I grove trekk er følgende endringer/suppleringer gjort i forhold til gjeldende reglement:

- Pkt. 3.1 Ordførers godtgjøring. Endres fra å følge rådmannens lønn til å justeres årlig i takt med lønnsutviklingen i kommunal sektor. Justeres pr. 1. januar.
- Pkt. 3.2 varaordførers godtgjøring. Endres fra å være 50 % av kommunalsjefs lønn til å tilsvare 50 % av 90 % av ordføres godtgjøring. Justeres årlig pr. 1. januar.
- Pkt. 4.2 Utvalgsledere gruppe I. Endres fra å følge 35 % av kommunalsjefers lønn til å godtgjøres inntil 35 % av 90 % av ordføres godtgjøring. Justeres årlig pr. 1. januar.
- Pkt. 6.2 Legitimert tapt arbeidsfortjeneste økes fra kr 2.000,- pr dag til kr. 2.500,- pr. dag. Dette er en økning på 25 %. Vi har fra 1.1.2008 til 01.05.2011 hatt en lønnsvekst på ca 15 %. For å dekke opp vekst som vil komme i inneværende valgperiode er det derfor foreslått å øke med 10 % i tillegg til den lønnsveksten som har vært i forrige valgperiode.
- Pkt 9 Telefongodtgjøring. Nytt punkt. Det gis telefongodtgjøring pr. i dag også, formaliserer det med å føre det inn i reglementet.
- Pkt. 14 Fravær fra ombudet. Nytt punkt.

- Pkt. 15 Godtgjøring ved sykdom. Nytt punkt.
- Pkt. 16 Ferie. Nytt punkt.

For øvrig er reglementet uendret.

Saken legges med dette fram til behandling.

REGLEMENT

for folkevalgtes arbeidsvilkår i Verdal kommune



Valgperioden 2007 - 2011

1. KOMMUNALE MØTER.....	3
1.1. Møteplaner.	3
1.2. Tidspunkt for kommunale møter.	3
2. OPPLÆRING OG INFORMASJON TIL DE FOLKEVALGTE	3
2.1. Opplæring av folkevalgte.....	3
2.2. Informasjon til folkevalgte.....	3
3. GODTGJØRINGER.....	4
3.1. Ordførerens godtgjøring.	4
3.2. Varaordførerens godtgjøring.	4
3.3. Leder av det største parti som ikke har ordførervervet.....	4
3.4. Godtgjøring gruppeledere i kommunestyret.	4
4. ARBEIDSGODTGJØRING – FASTGODTGJØRING.	4
4.1 Formannskapet.....	4
4.2 Utvalgsledere gruppe I.....	4
4.3 Utvalgsledere gruppe II.....	5
5. MØTEGODTGJØRING.....	5
5.1. Kommunestyret.....	5
5.2. Formannskapet.....	5
5.3. Utvalg gruppe I og II.....	5
5.4 Utvalg under gruppe III.	5
5.5. Komiteer, utvalg m.v.	5
5.6. Møtegodtgjøring blir ikke utbetalt til følgende:	5
6. ERSTATNING FOR TAP I ARBEIDSINNTekt.	6
6.1. Ulegitimert tap.	6
6.2 Legitimert tap arbeidsfortjeneste.	6
7. ANDRE UTGIFTER.	6
7.1 Omsorgsarbeid.	6
8. SKYSS- OG KOSTGODTGJØRING.....	6
9. JUSTERING AV SATSENE.	6
10. SÆRLIGE BESTEMMELSER.....	7
11. ETTERLØNN.....	7
12. UTBETALING AV GODTGJØRINGER.....	7
13. PENSJONSORDNING.	7
14. DELEGASJON.....	7

1. Kommunale møter.

1.1. Møteplaner.

Det skal for hvert år utarbeides en samlet plan for møtevirksomheten i kommunestyret, formannskapet/administrasjonsutvalget, driftskomiteen, plan- og utviklingskomiteen og arbeidsmiljøutvalget. Rådmannen i samråd med ordføreren har ansvaret for at en slik samordnet møteplan blir utarbeidet.

1.2. Tidspunkt for kommunale møter.

- a. Møter i kommunestyret begynner kl. 18.00, unntatt budsjettmøtet.
- b. Øvrige møter avholdes på dagtid. Det enkelte utvalg bestemmer selv møtetidspunktet.

2. Opplæring og informasjon til de folkevalgte.

2.1. Opplæring av folkevalgte.

- a. I begynnelsen av hver valgperiode skal det arrangeres kurs for folkevalgte om de grunnleggende prinsipper om kommunal virksomhet. KS sitt kursopplegg blir lagt til grunn for opplæringen. I tillegg blir det gitt informasjon om lokale forhold, reglementer m.v. i Verdal kommune.
- b. Ordfører og rådmann er ansvarlig for at opplæring under pkt. a blir arrangert.
- c. Som ledd i en kontinuerlig opplæring, abonnerer kommunen på tidsskriftet "Kommunal Rapport" for alle kommunestyrerepresentantene og de medlemmer i administrasjonsutvalget, komiteene og kontrollutvalget som ikke er medlemmer i kommunestyret.

2.2 Informasjon til folkevalgte.

- a. Alle praktiske og økonomiske ordninger som blir vedtatt for de folkevalgte sine arbeidsvilkår skal samles i et eget regulativ. Regulativet skal trykkes opp og sendes de folkevalgte.
- b. Informasjon om eventuelle endringer av regulativet og nye tiltak skal straks sendes de folkevalgte.
- c. Reglement for kommunestyre, formannskapet, administrasjonsutvalget og komiteene trykkes opp og sendes de folkevalgte.
- d. Administrasjonen v/rådmannen har ansvar for informasjonsvirksomheten overfor de folkevalgte.

3. Godtgjøringer.

3.1. Ordførerens godtgjøring.

Ordførerens godtgjørelse følger inntil videre administrasjonssjefens lønn til enhver tid, dersom annet ikke blir vedtatt av kommunestyret. Ordføreren gis verken fast- eller møtegodtgjørelse som leder for eller medlem av utvalg, råd eller nemnder.

3.2. Varaordførerens godtgjøring.

Varaordføreren frikjøpes i 50 % stilling og godtgjøringen følger lønn til kommunalsjefer. Varaordføreren gis verken fast- eller møtegodtgjørelse som leder for eller medlem av utvalg, råd eller nemnder.

3.3 Leder av det største parti som ikke har ordførervervet.

Gruppeleder av det største opposisjonsparti i kommunestyret som ikke har ordførervervet får en årlig godtgjøring på kr 20.000,-. Denne godtgjøring kommer i tillegg til annen godtgjøring.

3.4 Godtgjøring gruppeledere i kommunestyret.

Gruppeledere i kommunestyret, unntatt leder under pkt. 3.3, får en årlig godtgjøring på kr 10.000,-. Denne godtgjøring kommer i tillegg til annen godtgjøring.

4. Arbeidsgodtgjøring – Fastgodtgjøring.

4.1 Formannskapet.

Formannskapets medlemmer får en arbeidsgodtgjørelse på kr 20.000,- pr år + møtegodtgjøring på kr 500,- pr møte. Arbeidsgodtgjørelse gis uavhengig av oppmøte.

For varamedlemmer gjelder:

For fungering i 3 kalendermåneder eller mer i sammenheng, tilkommer varamedlemmer arbeidsgodtgjøring forholdsmessig som bestemt for medlemmer.

4.2 Utvalgsledere gruppe I.

Leder i henholdsvis driftskomiteen og plan- og utviklingskomiteen frikjøpes i inntil 35 % stilling. Endelig størrelse på frikjøp avgjøres av kommunestyret ved konstituering av perioden 2007-2011. Godtgjøringen følger lønn til kommunalsjefer. Leder gis ikke møtegodtgjøring som medlem av utvalg, råd eller nemnder, unntatt hvis vedkommende er medlem av formannskapet.

Nestledere i driftskomiteen og plan- og utviklingskomiteen gis en årlig arbeidsgodtgjøring på kr 10.000,- + møtegodtgjøring. Arbeidsgodtgjøring gis uavhengig av oppmøte.

Oversikt over hvilke utvalg som kommer inn under gruppe I følger som vedlegg til dette reglement.

4.3 Utvalgsledere gruppe II.

Ledere i kommunale utvalg under gruppe II gis en årlig arbeidsgodtgjøring på kr 10.000,- + møtegodtgjøring. Arbeidsgodtgjøring gis uavhengig av oppmøte.

Oversikt over utvalg som kommer inn under gruppe II følger som vedlegg til dette reglement.

5. Møtegodtgjøring.

5.1. Kommunestyret.

Kommunestyrets medlemmer gis en møtegodtgjøring på kr 500,- pr møte.

5.2. Formannskapet.

Møtende varamedlemmer i formannskapet gis en møtegodtgjøring på kr 500,- pr. møte.

5.3. Utvalg gruppe I og II.

Medlemmer i kommunale utvalg under gruppe I og II gis en møtegodtgjøring på kr 400,- pr møte.

5.4 Utvalg under gruppe III.

Medlemmer i kommunale utvalg under gruppe III gis en møtegodtgjøring på kr 400,- pr møte.

Leder i utvalg under gruppe III gis en møtegodtgjørelse på kr 500,- pr. møte.

Oversikt over hvilke utvalg som kommer inn under gruppe III følger som vedlegg til dette reglement.

5.5. Komiteer, utvalg m.v.

Komiteer, utvalg m.v. som folkevalgte organ oppnevner til kortvarige oppdrag og/eller konkrete arbeidsoppgaver gis ikke uten videre møtegodtgjøring. Når det oppnevnes slike utvalg m.v. må det samtidig vurderes om det skal gis møtegodtgjøring. Formannskapet gis fullmakt til å avgjøre om møtegodtgjørelse skal gis.

5.6. Møtegodtgjøring blir ikke utbetalt til følgende:

- rådmann, kommunalsjefer og virksomhetsledere skal ikke ha møtegodtgjøring for å delta i møter som sorterer under deres arbeidsområde.
- kommunale tjenestemenn uten når vedkommende møter som valgt medlem

- de forskjellige samarbeidsorgan ved skolene og barnehagene. Unntatt her er de som er politisk valgt til å være representanter i disse organene. De gis en møtegodtgjøring på kr 400 pr møte som utbetales etter bilag fra skole/barnehage.

6. Erstatning for tap i arbeidsinntekt.

6.1. Ulegitimert tap.

For ulegitimert tap i ordinær inntekt som følge av vervet, kan etter regning utbetales erstatning med inntil kr 850,- pr. dag. Ulegitimert tapt arbeidsfortjeneste utbetales som hovedregel forholdsmessig etter den tid vedkommende må ha fri for å skjøtte vervet.

Full dekning gis for 6 timers fravær. For fravær på inntil 3 timer utbetales kr 500,-. Deretter gis et tillegg på kr 100,- pr. påbegynt time inntil maksimal erstatning.

6.2 Legitimert tapt arbeidsfortjeneste.

For legitimert tapt arbeidsfortjeneste kan erstatning etter bekreftet regning ytes med inntil kr 2.000,- pr. dag. For selvstendig næringsdrivende godtas egenerklæring som dokumentasjon.

Blir et krav om legitimert eller ulegitimert erstatning ikke imøtekommet, avgjør formannskapet det med endelig virkning.

7. Andre utgifter.

7.1 Omsorgsarbeid.

Dokumenterte utgifter for nødvendige omsorgsutgifter dekkes med inntil kr 100,- pr. time med inntil kr 500,- pr. dag. Egenerklæring godtas som dokumentasjon.

8. Skyss- og kostgodtgjøring.

Skyssgodtgjøring dekkes etter gjeldende regulativ for kommunene. For de som har midlertidig bopel utenfor kommunen og stiller i ordinære kommunale møter dekkes skyssutgifter etter samme regler med inntil kr 600,-. Godtgjørelse utover dette kan gis i helt spesielle tilfeller, forutsatt at dette er avtalt på forhånd.

Kostgodtgjøring dekkes etter gjeldende regulativ for kommunene for reiser utenom kommunen. For reiser innenfor kommunen ytes ikke kostgodtgjøring.

9. Justering av satsene.

Satsene gjelder for valgperioden 2007-2011. Reglementet tas opp til vurdering før neste valgperiode.

10. Særlige bestemmelser.

- a. Det forutsettes at spørsmålet om justering av godtgjøringene, herunder eventuell godtgjøring til andre nemnder m.v. blir tatt etter hvert som dette måtte bli aktuelt.
- b. Fjellstyret får sin godtgjøring fastsatt av kommunestyret etter forslag fra Fjellstyret.
- c. Overformynder(e) gis godtgjøring etter egne regler fastsatt av kommunestyret.

11. Etterlønn.

Ordfører gis ved avslutning av vervet etterlønn i inntil 3 måneder. Etterlønn utover 1,5 måned bortfaller ved inntreden i ny stilling.

12. Utbetaling av godtgjøringer.

Fastgodtgjøring til ordfører, varaordfører, opposisjonsleder, formannskapet, ledere og nestledere i kommunale utvalg under gruppe I og ledere i kommunale utvalg under gruppe II, blir utbetalt månedsvis over kommunens lønssystem.

Utbetaling av de øvrige godtgjøringer skjer som hovedregel 2 ganger pr. år.

13. Pensjonsordning.

Kommunen skal ha pensjonsordning for ordføreren i tillegg til andre folkevalgte som frikjøpes i mer enn 1/3 stilling.

14. Delegasjon.

Formannskapet bemyndiges til å endre gruppeinndeling for utvalg.

15. Ikrafttredelse.

Reglementet som skal avløse gjeldende reglement er vedtatt av Verdal kommunestyre i møte 3. september 2007 i sak 61/07 og trer i kraft fra det tidspunkt kommunestyret og andre styrer, råd og utvalg valgt for perioden 2007-2011 tiltrer.

GRUPPEINNDELING KOMMUNALE UTVALG

Gruppe I: Driftskomiteen
Plan- og utviklingskomiteen

Gruppe II: Administrasjonsutvalget utenom formannskapets medlemmer/
varamedlemmer
Kontrollutvalget
Utmarksnemnda

Gruppe III. Eldres råd
Det kommunale råd for funksjonshemmede
Styret for Verdalshallen
Nemda for lokalhistorisk arkiv
Bygdeboknemnda
Gatenavnkomiteen
Heimevernsnemnda
Tilsynsutvalg for minnestøttene (Ny ordn. for en del av støttene. Ikke personer).
Tilsynsutvalg for elveforbygningene ?
Trafikksikkerhetsutvalget
{ Skatteutvalget
Skattetakstnemnda(eiendomsskatt)
Overskattetakstnemnda (eiendomsskatt)

Ordnes av
kemner.

REGLEMENT

for folkevalgtes arbeidsvilkår i Verdal kommune



Valgperioden 2011 - 2015

1. KOMMUNALE MØTER.....	3
1.1. Møteplaner.	3
1.2. Tidspunkt for kommunale møter.	3
2. OPPLÆRING OG INFORMASJON TIL DE FOLKEVALGTE	3
2.1. Opplæring av folkevalgte.	3
2.2. Informasjon til folkevalgte.	3
3. GODTGJØRINGER.....	4
3.1. Ordførerens godtgjøring.	4
3.2. Varaordførerens godtgjøring.	4
3.3. Leder av det største parti som ikke har ordførervervet.....	4
3.4. Godtgjøring gruppeledere i kommunestyret.	4
4. ARBEIDSGODTGJØRING - FASTGODTGJØRING.	4
4.1 Formannskapet.	4
4.2 Utvalgsledere gruppe I.	4
4.3 Utvalgsledere gruppe II.	5
5. MØTEGODTGJØRING.....	5
5.1. Kommunestyret.	5
5.2. Formannskapet.	5
5.3. Utvalg gruppe I og II.	5
5.4 Utvalg under gruppe III.	5
5.5. Komiteer, utvalg m.v.	5
5.6. Møtegodtgjøring blir ikke utbetalt til følgende:	6
6. ERSTATNING FOR TAP I ARBEIDSINNTÉKT.	6
6.1. Ulegitimert tap.	6
6.2 Legitimert tap arbeidsfortjeneste.	6
7. ANDRE UTGIFTER.	6
7.1 Omsorgsarbeid.	6
8. SKYSS- OG KOSTGODTGJØRING.....	6
9. TELEFONGODTGJØRING.	7
10. JUSTERING AV SATSENE.	7
11. SÆRLIGE BESTEMMELSER.....	7
12. ETTERLØNN.....	7
13. UTBETALING AV GODTGJØRINGER.....	7
16. FERIE	8

17. PENSJONSORDNING.....	8
18. DELEGASJON.....	8
19. IKRAFTTREDELSE.....	8

1. Kommunale møter.

1.1. Møteplaner.

Det skal for hvert år utarbeides en samlet plan for møtevirksomheten i kommunestyret, formannskapet/administrasjonsutvalget, komité mennesker og livskvalitet og komité plan og samfunn. Rådmannen i samråd med ordføreren har ansvaret for at en slik samordnet møteplan blir utarbeidet.

1.2. Tidspunkt for kommunale møter.

- c. Møter i kommunestyret begynner kl. 18.00, unntatt budsjettmøtet.
- d. Øvrige møter avholdes på dagtid. Det enkelte utvalg bestemmer selv møtetidspunktet.

2. Opplæring og informasjon til de folkevalgte.

2.1. Opplæring av folkevalgte.

- d. I begynnelsen av hver valgperiode skal det arrangeres kurs for folkevalgte om de grunnleggende prinsipper om kommunal virksomhet. KS sitt kursopplegg blir lagt til grunn for opplæringen. I tillegg blir det gitt informasjon om lokale forhold, reglementer m.v. i Verdal kommune.
- e. Ordfører og rådmann er ansvarlig for at opplæring under pkt. a blir arrangert.
- f. Som ledd i en kontinuerlig opplæring, abonnerer kommunen på tidsskriftet "Kommunal Rapport" for alle kommunestyrerepresentantene og de medlemmer i administrasjonsutvalget, komiteene og kontrollutvalget som ikke er medlemmer i kommunestyret.

2.2 Informasjon til folkevalgte.

- e. Alle praktiske og økonomiske ordninger som blir vedtatt for de folkevalgte sine arbeidsvilkår skal samles i et eget regulativ. Regulativet skal trykkes opp og sendes de folkevalgte.
- f. Informasjon om eventuelle endringer av regulativet og nye tiltak skal straks sendes de folkevalgte.
- g. Reglement for kommunestyre, formannskapet, administrasjonsutvalget og komiteene trykkes opp og sendes de folkevalgte.
- h. Administrasjonen v/rådmannen har ansvar for informasjonsvirksomheten overfor de folkevalgte.

3. Godtgjøringer.

3.1. Ordførerens godtgjøring.

Ordførerens godtgjørelse er p.t. 772.600,- pr. år. Justeres årlig i takt med lønnsutviklingen i kommunal sektor. Justeres pr. 1. januar. Ordføreren gis verken fast- eller møtegodtgjørelse som leder for eller medlem av utvalg, råd eller nemnder.

3.2. Varaordførerens godtgjøring.

Varaordføreren godtgjøres tilsvarende 50 % av 90 % av ordførers godtgjøring. Justeres årlig pr. 1. januar. Varaordføreren gis verken fast- eller møtegodtgjørelse som leder for eller medlem av utvalg, råd eller nemnder.

3.3 Leder av det største parti som ikke har ordførervervet.

Gruppeleder av det største opposisjonsparti i kommunestyret som ikke har ordførervervet får en årlig godtgjøring på kr 20.000,-. Denne godtgjøring kommer i tillegg til annen godtgjøring.

3.4 Godtgjøring gruppeledere i kommunestyret.

Gruppeledere i kommunestyret, unntatt leder under pkt. 3.3, får en årlig godtgjøring på kr 10.000,-. Denne godtgjøring kommer i tillegg til annen godtgjøring.

4. Arbeidsgodtgjøring – Fastgodtgjøring.

4.1 Formannskapet.

Formannskapets medlemmer får en arbeidsgodtgjørelse på kr 20.000,- pr år + møtegodtgjøring på kr 500,- pr møte. Arbeidsgodtgjørelse gis uavhengig av oppmøte.

For varamedlemmer gjelder:

For fungering i 3 kalendermåneder eller mer i sammenheng, tilkommer varamedlemmer arbeidsgodtgjøring forholdsmessig som bestemt for medlemmer.

4.2 Utvalgsledere gruppe I.

Leder i henholdsvis komité mennesker og livskvalitet og komité plan og samfunn og godtgjøres i inntil 35 % av 90 % av ordførers godtgjøring. Justeres årlig pr. 1. januar. Endelig størrelse på grunnlag for godtgjøring avgjøres av kommunestyret. Leder gis ikke møtegodtgjøring som medlem av utvalg, råd eller nemnder, unntatt hvis vedkommende er medlem av formannskapet.

Nestledere i komité mennesker og livskvalitet og komité plan og samfunn gis en årlig arbeidsgodtgjøring på kr 10.000,- + møtegodtgjøring. Arbeidsgodtgjøring gis uavhengig av oppmøte.

Oversikt over hvilke utvalg som kommer inn under gruppe I følger som vedlegg til dette reglement.

4.3 Utvalgsledere gruppe II.

Ledere i kommunale utvalg under gruppe II gis en årlig arbeidsgodtgjøring på kr 10.000,- + møtegodtgjøring. Arbeidsgodtgjøring gis uavhengig av oppmøte.

Oversikt over utvalg som kommer inn under gruppe II følger som vedlegg til dette reglement.

5. Møtegodtgjøring.

5.1. Kommunestyret.

Kommunestyrets medlemmer gis en møtegodtgjøring på kr 500,- pr møte.

5.2. Formannskapet.

Møtende varamedlemmer i formannskapet gis en møtegodtgjøring på kr 500,- pr. møte.

5.3. Utvalg gruppe I og II.

Medlemmer i kommunale utvalg under gruppe I og II gis en møtegodtgjøring på kr 400,- pr møte.

5.4 Utvalg under gruppe III.

Medlemmer i kommunale utvalg under gruppe III gis en møtegodtgjøring på kr 400,- pr møte.

Leder i utvalg under gruppe III gis en møtegodtgjørelse på kr 500,- pr. møte.

Oversikt over hvilke utvalg som kommer inn under gruppe III følger som vedlegg til dette reglement.

5.5. Komiteer, utvalg m.v.

Komiteer, utvalg m.v. som folkevalgte organ oppnevner til kortvarige oppdrag og/eller konkrete arbeidsoppgaver gis ikke uten videre møtegodtgjøring. Når det oppnevnes slike utvalg m.v. må det samtidig vurderes om det skal gis møtegodtgjøring. Formannskapet gis fullmakt til å avgjøre om møtegodtgjørelse skal gis.

5.6. Møtegodtgjøring blir ikke utbetalt til følgende:

- rådmann, kommunalsjefer og virksomhetsledere skal ikke ha møtegodtgjøring for å delta i møter som sorterer under deres arbeidsområde.
- kommunale tjenestemenn uten når vedkommende møter som valgt medlem
- de forskjellige samarbeidsorgan ved skolene og barnehagene. Unntatt her er de som er politisk valgt til å være representanter i disse organene. De gis en møtegodtgjøring på kr 400 pr møte som utbetales etter bilag fra skole/barnehage.

6. Erstatning for tap i arbeidsinntekt.

6.1. Ulegitimert tap.

For ulegitimert tap i ordinær inntekt som følge av vervet, kan etter regning utbetales erstatning med inntil kr 850,- pr. dag. Ulegitimert tapt arbeidsfortjeneste utbetales som hovedregel forholdsmessig etter den tid vedkommende må ha fri for å skjøtte vervet.

Full dekning gis for 6 timers fravær. For fravær på inntil 3 timer utbetales kr 500,-. Deretter gis et tillegg på kr 100,- pr. påbegynt time inntil maksimal erstatning.

6.2 Legitimert tapt arbeidsfortjeneste.

For legitimert tapt arbeidsfortjeneste kan erstatning etter bekreftet regning ytes med inntil kr 2.500,- pr. dag. For selvstendig næringsdrivende godtas egenerklæring som dokumentasjon.

Blir et krav om legitimert eller ulegitimert erstatning ikke imøtekommet, avgjør formannskapet det med endelig virkning.

7. Andre utgifter.

7.1 Omsorgsarbeid.

Dokumenterte utgifter for nødvendige omsorgsutgifter dekkes med inntil kr 100,- pr. time med inntil kr 500,- pr. dag. Egenerklæring godtas som dokumentasjon.

8. Skyss- og kostgodtgjøring.

Skyssgodtgjøring dekkes etter gjeldende regulativ for kommunene. For de som har midlertidig bopel utenfor kommunen og stiller i ordinære kommunale møter dekkes skyssutgifter etter samme regler med inntil kr 600,-. Godtgjørelse utover dette kan gis i helt spesielle tilfeller, forutsatt at dette er avtalt på forhånd.

Kostgodtgjøring dekkes etter gjeldende regulativ for kommunene for reiser utenom kommunen. For reiser innenfor kommunen ytes ikke kostgodtgjøring.

9. Telefongodtgjøring.

Ordfører gis fri mobiltelefon.

Varaordfører gis dekning av bruk på dagtid fram til kl. 16.00.

10. Justering av satsene.

Satsene gjelder for valgperioden 2011-2015. Reglementet tas opp til vurdering før neste valgperiode.

11. Særlige bestemmelser.

- d. Det forutsettes at spørsmålet om justering av godtgjøringene, herunder eventuell godtgjøring til andre nemnder m.v. blir tatt etter hvert som dette måtte bli aktuelt.
- e. Fjellstyret får sin godtgjøring fastsatt av kommunestyret etter forslag fra Fjellstyret.
- f. Overformynder(e) gis godtgjøring etter egne regler fastsatt av kommunestyret.

12. Etterlønn.

Ordfører gis ved avslutning av vervet etterlønn i inntil 3 måneder. Etterlønn utover 1,5 måned bortfaller ved inntreden i ny stilling.

13. Utbetaling av godtgjøringer.

Fastgodtgjøring til ordfører, varaordfører, opposisjonsleder, formannskapet, ledere og nestledere i kommunale utvalg under gruppe I og ledere i kommunale utvalg under gruppe II, blir utbetalt månedsvis over kommunens lønssystem.

Utbetaling av de øvrige godtgjøringer skjer som hovedregel 2 ganger pr. år.

14. Fravær fra ombudet.

Den faste godtgjøringen avkortes %-vis ved større fravær enn 30 % i løpet av et år. Ved stort fravær vil for mye utbetalt fastgodtgjøring bli krev tilbakebetalt ved årets slutt.

15. Godtgjøring ved sykdom.

Ved fravær grunnet sykdom og dette meldes i samsvar med NAV sine regler for sykelønn reduseres ikke fastgodtgjøringene.

16. Ferie

Folkevalgte omfattes ikke av ferieloven, men årlig fritid tilsvarende ferielovens bestemmelser kan avvikles i samråd med ordføreren. For slik fritid utbetales ordinær fast godtgjøring.

17. Pensjonsordning.

Kommunen skal ha pensjonsordning for ordføreren i tillegg til andre folkevalgte som godtgjøres i mer enn 1/3 stilling.

18. Delegasjon.

Formannskapet bemyndiges til å endre gruppeinndeling for utvalg.

19. Ikrafttredelse.

Reglementet som skal avløse gjeldende reglement er vedtatt av Verdal kommunestyre i møte 31. oktober og trer i kraft fra dette tidspunkt

GRUPPEINNDELING KOMMUNALE UTVALG

Gruppe I: Komité mennesker og livskvalitet
Komité plan og samfunn

Gruppe II: Administrasjonsutvalget utenom formannskapets medlemmer/
varamedlemmer
Kontrollutvalget
Utmarksnemnda

Gruppe III. Eldres råd
Rådet for likestilling av funksjonshemmede
Styret for Verdalshallen
Nemda for lokalhistorisk arkiv
Bygdeboknemnda
Gatenavnkomiteen
Heimevernsnemnda
Tilsynsutvalg for minnestøttene (Ny ordn. for en del av støttene. Ikke personer).
Tilsynsutvalg for elveforbygningene
Trafikksikkerhetsutvalget
{ Skatteutvalget
{ Skattetakstnemnda(eiendomsskatt)
{ Overskattetakstnemnda (eiendomsskatt)

Ordnes av
kemner.



Verdal kommune
Sakspapir

Mottak av sakspapir i folkevalgte organ - Verdal kommune

Saksbehandler: Line Therese Ertsås	Arkivref: 2011/8417 - /
E-post: line.ertsaa@verdal.kommune.no	
Tlf.: 74048250	

Saksordfører: (Ingen)

Utvalg	Møtedato	Saksnr.
Verdal formannskap	27.10.2011	73/11
Verdal kommunestyre	31.10.2011	82/11

Rådmannens innstilling:

1. Fra 01.01.12 innføres elektronisk mottak av sakspapir for folkevalgte i Verdal kommune.
2. Rådmann får fullmakt til å anskaffe nødvendig utstyr innenfor en kostnadsramme på kr 168.000,-.
3. Kostnadene belastes ansvar 1110, funksjon 1000.

Saksprotokoll i Verdal formannskap - 27.10.2011

BEHANDLING:

Ved votering ble rådmannens forslag til innstilling enstemmig vedtatt.

INNSTILLING:

4. Fra 01.01.12 innføres elektronisk mottak av sakspapir for folkevalgte i Verdal kommune.
5. Rådmann får fullmakt til å anskaffe nødvendig utstyr innenfor en kostnadsramme på kr 168.000,-.
6. Kostnadene belastes ansvar 1110, funksjon 1000.

Vedlegg:

Ingen

Andre saksdokumenter (ikke vedlagt):

Ingen

Saksopplysninger:

Fra 01.02.10 og ut forrige valgperiode hadde vi forsøk med ”elektronisk formannskap”. Denne ordningen fungerte meget bra. Dette både teknologisk sett og med tanke på effektivitet i saksproduksjonen. Får å få full effekt i innsparinger, oppnå mål i planverk o.l må alle kommunestyremedlemmer og komited medlemmer knyttes til denne ordningen. Dette ble også diskutert i formannskapetsmøte 25.08.11 der det ble vedtatt at Verdal kommune ønsker å øke bruken av elektroniske sakspapir. Det var også forutsatt når forsøk med elektronisk formannskap ble satt i gang, at det skulle utvides og gjelde andre folkevalgte organ hvis ordningen var vellykket.

I vedtatt felles kommuneplan er det også under vegvalg ”miljøvennlig drift” vedtatt følgende:

”Redusere papirforbruk til et minimum”, og skal vi komme videre med å redusere papirbruk og porto må vi gå over til elektroniske løsninger.

Verdal kommune har siden starten av 2000-tallet lagt ut alle saksdokumenter med relevante lenker på kommunens internettside. Siden benyttes av både ansatte, folkevalgte og innbyggere og er en effektiv måte å finne fram i saksdokumenter og protokoller på.

Ved at ”alt” legges ut på nettsiden, er det også fullt mulig å klare seg uten papirbaserte saksdokumenter og vi kan framstå som en miljøvennlig ”elektronisk kommune” som sparer både miljø og penger samtidig som vi oppnår at alle folkevalgte kan få effektiv tilgang på elektronisk verktøy i sitt politiske arbeid.

Vurdering:

Elektroniske sakspapir forutsetter at alle har tilgang til elektronisk verktøy.

Det som er tenkt anskaffet er ”Nettbrett” eller lesebrett som det også kalles. Dette er et brukervennlig verktøy som er lett å ta med seg og bruke i møtene. Det er også tenkt anskaffet en del ekstra nettbrett slik at disse kan brukes av varamedlemmer som møter. Aktuelt nettbrett ser slik ut:



Prisen ligger på ca kr 4.000,- pr stk (inkl. moms).

Investeringskostnadene (engangs) er kr 168.000,-, mens besparelsene over en fireårsperiode vil være på kr 319.000,- (porto, papir, lisenser, vedlikehold m.m). Da er ikke kostnader til lønn eller den miljøvennlige gevinsten medregnet.

For de få medlemmer som ikke har mulighet for å bruke internett hjemme, kan det avtales annen ordning. Dette avtales med sekretariatet.



Verdal kommune
Sakspapir

Nytt reglement for komiteene i Verdal - gjeldende fra valgperioden 2011

Saksbehandler: Line Therese Ertsås	Arkivref: 2011/8143 - /
E-post: line.ertsas@verdal.kommune.no	
Tlf.: 74048250	

Utvalg	Møtedato	Saksnr.
Verdal formannskap	27.10.2011	74/11
Verdal kommunestyre	31.10.2011	83/11

Rådmannens innstilling:

Kommunestyret vedtar forslag til nytt reglement for komiteene i Verdal kommune – gjeldende fra valgperioden 2011.

Saksprotokoll i Verdal formannskap - 27.10.2011

BEHANDLING:

Ved votering ble rådmannens forslag til innstilling enstemmig vedtatt.

INNSTILLING:

Kommunestyret vedtar forslag til nytt reglement for komiteene i Verdal kommune – gjeldende fra valgperioden 2011.

Vedlegg:

1. Gjeldende reglement.
2. Forslag til nytt reglement.

Andre saksdokumenter (ikke vedlagt):

Ingen

Saksopplysninger:

I kommunestyrets møte 26.04.11, sak 31/11, ble det vedtatt ny politisk organisering i Verdal kommune. Der ble det bl.a. vedtatt følgende:

”Plan – og utviklingskomiteen omdannes til **Komite Plan og Samfunn**. Består av 9 representanter.

Komiteen blir Verdal kommunes faste utvalg for plansaker og viderefører dagens portefølje med unntak av plansaker knyttet til helse og velferd, oppvekst og kultur. Teknisk drift legges til komiteens arbeidsområde.

Driftskomiteen omdannes til **Komite Mennesker og Livskvalitet**. Består av 9 representanter.

Komiteen har det arbeidsområde som framgår av dagens reglement, unntatt Teknisk drift.

Alle plansaker relatert til oppvekstsektoren, helse – og velferdssektoren og kultursektoren legges til komiteens arbeidsområde.

Driftssaker fra kulturområdet legges til komiteen.”

Som en følge av dette må gjeldende reglement for komiteene i Verdal endres.

Forslag til nytt reglement følger vedlagt. Det er kun gjort endringer i forhold til ovenstående, for øvrig er reglementet uendret.

Rådmann ber med dette formannskapet innstille overfor kommunestyre om at forslag til nytt reglement for komiteene vedtas.

REGLEMENT FOR KOMITÈENE I

VERDAL KOMMUNE FRA VALGPERIODEN 2011

(Komitè Mennesker og livskvalitet og Komitè Plan og samfunn)

Komiteene er et utvalg oppnevnt i medhold av § 10 i kommuneloven. Komiteene kan også tildeles oppgaver som faste utvalg iht. særlover.

1. Valg og sammensetning.

Komiteene består av 9 medlemmer med varamedlemmer.

Komiteene velges av kommunestyret og fortrinnsvis blant kommunestyrets medlemmer og varamedlemmer.

Kommunestyret selv velger leder og nestleder.

Valget gjelder for den kommunale valgperiode.

Dersom et medlem trer endelig ut, velges nytt medlem, selv om det er valgt varamedlem. Er organet valgt ved forholdsvalg, skal det suppleres fra den samme gruppe som den utredende tilhørte. Trer lederen av et folkevalgt organ endelig ut av organet, skal det velges ny leder.

Har medlemmer forfall innkalles varamedlemmer så vidt mulig i den nummerorden de er valgt. Er medlemmene valgt ved forholdsvalg, innkalles varamedlemmer fra den gruppe hvor det er forfall.

2. Oppgaver og myndighet.

A. Avgjørelsesmyndighet.

Etter K1 § 10.2 fastsetter kommunestyret selv området for komiteenes virksomhet. Komiteene kan tildeles avgjørelsesmyndighet i alle saker hvor ikke annet følger av lov. Komiteene treffer vedtak innenfor de rammer og etter de retningslinjer som er fastsatt i lov gitt i medhold av lov eller vedtatt av kommunestyret. Det vises til eget delegasjonsreglement/egne delegasjonsvedtak.

Komiteene innstiller til formannskapet/kommunestyret som bestemt i eget delegasjonsreglement/egne delegasjonsvedtak.

B. Rådgivende myndighet.

Komiteene uttaler seg i en del saker innenfor sine områder etter de retningslinjer som fastsatt i lov, gitt i medhold av lov eller vedtatt av kommunestyret/formannskapet.

C. Arbeidsområde for den enkelte komité.

a) Komité Mennesker og Livskvalitet.

Denne komiteen skal i hovedsak behandle alle saker av prinsipiell karakter med hensyn til forvaltning og drifting av organisasjonen samt ivareta kommunale interesser utenfor organisasjonen. Det forutsettes at Komité Mennesker og Livskvalitet tillegges myndighet etter en rekke særlover m.m., jfr. delegasjonsreglementet/særskilte vedtak.

Komité Mennesker og Livskvalitet skal ha nær kontakt med rådmannen v/kommunalsjefene og virksomhetslederne med fokus på de oppsatte resultatmål og de økonomiske driftsrammer som tildeles det enkelte virksomhetsområde. Komité Mennesker og Livskvalitet får et helhetlig ansvar for den økonomiske drifta i kommunen og skal legge fram forslag for formannskap/kommunestyre til eventuelle endringer i rammevilkårene for virksomhetsområdene hvis behov. Alle plansaker relatert til oppvekstsektoren, helse- og velferdssektoren og kultursektoren skal behandles av Komité Mennesker og Livskvalitet.

b) Komité Plan og Samfunn.

Denne komiteen skal behandle alle planer relatert til teknisk drift og tillegges videre myndighet etter en rekke særlover m.m., jfr. delegasjonsreglement/særskilte vedtak. Komiteen blir kommunens faste utvalg for plansaker.

D. Komiteene får:

- en strategisk rolle og en ombudsrolle – det siste innebærer kontakt opp mot kommunens innbyggere og brukere innenfor sine ansvarsområder
- muligheten til å sette i gang og delta i prosesser – det vil vi ikke bare være beslutningstakere i møter.

3. Forberedelse av saker for komiteene.

Rådmannen har ansvar for at de saker som legges fram for komiteene, er forberedt på forsvarlig måte og i samsvar med de regler som lov og andre bindende bestemmelser gir.

4. Innkalling til møte. Dokumentutlegging.

Komiteene gjør sine vedtak i møter som holdes etter vedtatt møteplan.

Komiteleder innkaller komiteene til sine møter.

Innkallingen skal inneholde opplysning om tid og sted for møte, oversikt over de saker som skal behandles.

Innkallingen med saksdokumenter sendes til komiteenes medlemmer og varamedlemmer etter nærmere bestemmelser og til andre med møterett.

Komiteenes medlemmer innkalles skriftlig som regel med en frist på 5 dager – innkallingsdagen medregnet, men ikke møtedagen.

Samtidig som komiteene innkalles legges alle sakers dokumenter ut til ettersyn på servicekontoret. Dette gjelder dog ikke dokumenter som etter lov er unntatt fra offentlighet.

5. Forfall. Innkalling av varamedlemmer.

Kan et medlem ikke møte i komiteen på grunn av lovlig forfall, skal han/hun melde fra om dette snarest mulig til rådmannskontoret. Forfallsgrunn skal oppgis. Det kalles straks inn varamedlem etter reglene i pkt. 1 foran.

6. Møterett for andre enn komiteens medlemmer.

Rådmannen eller den som han bemyndiger tar del i møtet med talerett, men uten forslags- og stemmerett.

Møteleder i samråd med rådmannen/rådmannens representant innkaller kommunale tjenestemenn og særlige sakkyndige i spesielle saker. Disse kan gi opplysninger, men har for øvrig ikke anledning til å ta del i forhandlingene.

Barnerepresentanten har møte- og talerett ved saksbehandling av plansaker i hht. til plan og bygningslovens § 9-1.

Møtesekretæren tar del i møtet og fører møtebok.

7. Møteleder. Åpne eller stengte dører. Taushetsplikt.

Møte i komiteen ledes av komiteens leder eller nestleder. Har begge forfall, velges en særskilt møteleder ved flertallsvalg.

Møtet holdes for åpne dører hvis ikke annet følger av lovbestemt taushetsplikt eller vedtak etter Kommunelovens § 31. Saker angående arbeidstakers tjenstlige forhold skal alltid behandles i lukket møte - jfr. Kommunelovens § 31, nr. 3.

Blir det vedtatt å behandle en sak for lukkede dører, plikter komiteens medlemmer og de kommunale tjenestemenn som måtte være til stede, så langt ikke annet blir vedtatt, å bevare taushet om forhandlingene.

8. Møtets åpning.

Til det tidspunkt møtet er berammet foretas navneopprop. Er det lovmessige minste antall medlemmer til stede, jfr. Kommunelovens § 33, erklærer møteleder møte for satt.

Fra dette tidspunkt og til møtets slutt kan ikke noen av forsamlingens medlemmer forlate salen uten på forhånd å melde fra til møtelederen.

Medlemmer og varamedlemmer som møter etter oppropet, melder seg til møtelederen før de tar plass i forsamlingen.

9. Rekkefølgen for behandlingen av sakene. Sak som er tatt opp til behandling.

Saker som ikke er nevnt i innkallingen.

Sakene behandles i den rekkefølge som nevnt i innkallingen. Forespørsler og orienteringer behandles etter de øvrige saker. Komiteen kan vedta en annen rekkefølge.

Komiteen kan med alminnelig flertall vedta å utsette realitetsbehandlingen av en sak på den utsendte innkallingen. Komiteen kan også treffe vedtak i sak som ikke er oppført på saklisten, hvis ikke møtelederen eller 1/3 av de møtende medlemmer motsetter seg dette.

10. Inhabilitet.

Den som etter Kommunelovens § 40 med henvisning til Forvaltningslovens kap. II er inhabil i en sak tar ikke del i behandlingen av vedkommende sak. Habilitetsspørsmålet må voteres over av komiteens medlemmer.

11. Møtelederens redegjørelse for saken. Talerne rekkefølge.

Møtelederen leser opp den betegnelse saken har på innkallingen og refererer den foreliggende innstilling. Det gjøres oppmerksom på mulig dissens innen den forsamling som har avgitt innstilling. Møtelederen sier fra om eventuelle dokumenter som er kommet inn etter at innstillingen var lagt fram.

Møtelederen spør om noen vil ha ordet i saken. Talerne får ordet i den rekkefølge de ber om det. Ber flere om ordet samtidig, avgjør møtelederen rekkefølgen mellom disse.

12. Når medlemmene tar del i ordskiftet.

Representantene skal rette sine ord til møtelederen ikke til forsamlingen. Representantene skal holde seg nøye til den sak eller til den del av saken som ordskiftet gjelder. Møtelederen skal se til at dette blir gjort.

Det må ikke sies noe som krenker forsamlingen, noen av medlemmene eller andre. Overtrer noen reglementets ordensbestemmelser, skal møtelederen advare han/henne, om nødvendig to ganger. Retter vedkommende seg enda ikke etter reglementet, kan møtelederen ta fra han/henne ordet eller ved avstemming la forsamlingen avgjøre om vedkommende skal stenges ute fra resten av møtet.

13. Møtelederens stilling under ordskiftet.

Møtelederen må følge komiteens forhandlinger med oppmerksomhet. Møtelederen bør ha sin oppmerksomhet i hovedsak rettet mot den representant som har ordet.

Møtelederen må ikke avbryte noen som har ordet, med mindre det skjer for å opprettholde de bestemmelser som er gitt i reglementet, eller for å rette misforståelser fra talerens side.

14. Avgrensning og avslutning av ordskiftet.

Før ordskiftet i en sak er begynt og under ordskiftet, kan komiteen med alminnelig flertall vedta at taletiden skal avgrenses til et bestemt antall minutter for hvert innlegg.

Finner komiteen at en sak er drøftet ferdig, kan det med 2/3 flertall vedta å slutte ordskiftet om saken.

Ved behandlingen av forslag om å korte ned taletiden eller om å slutte ordskiftet, må en taler få høve til å ta ordet imot forslaget, hver bare en gang med høyst to minutters taletid.

15. Forslag.

Forslag kan ikke settes fram av andre enn komiteens medlemmer. Forslag skal fremmes av vedkommende representant og leveres skriftlig til møtelederen. Skriftlige forslag skal underskrives av forslagsstilleren. Møtelederen skal referere forslaget.

Forslag om utsettelse kan framsettes når som helst mens en sak behandles i komiteen. Når utsettelsesforslaget er fremmet, tas det straks opp til behandling.

Komiteens medlemmer og rådmannen eller den som møter for rådmannen har adgang til å forlange ordet til utsettelsesforslaget.

Når debatten om utsettelsesforslaget er avsluttet, blir forslaget tatt opp til avstemning. Blir det vedtatt, er sakens behandling avsluttet i vedkommende møte. Blir utsettelsesforslaget ikke vedtatt, fortsetter debatten etter møtelederens oppsatte talerliste.

16. Avstemninger.

Når ordsiftet er ferdig, sier møtelederen at saken tas opp til avstemning. Møtelederen fremmer forslag om hvordan avstemningen skal gjennomføres. Komiteen kan godkjenne evt. forkaste møtelederens forslag. Bare de medlemmer som er til stede i salen i det øyeblikk saken tas opp til avstemning, har rett til å stemme. De kan ikke forlate salen før avstemningen er ferdig. Medlemmene har plikt til å stemme. Ved valg og ansettelse kan blank stemmeseddel brukes, jfr. Kommune-lovens § 40. til å stemme blankt.

17. Prøveavstemning.

Før endelig avstemning i en sak, kan komiteen vedta prøveavstemning som ikke er bindende.

18. Stemmemåten.

Avstemning kan skje på en av disse måter:

- a) Ved stilltiende godkjenning, når ikke noen uttaler seg mot innstillingen eller mot et forslag som møtelederen har satt fram.
- b) Ved at møtelederen oppfordrer de medlemmer som er i mot et forslag, til å rekke opp hånden eller reise seg. Når møtelederen krever det, eller et medlem forlanger det, holdes kontraavstemning ved at de som stemmer for forslaget rekker opp hånden eller reiser seg.
- c) Ved skriftlig avstemning med sedler uten underskrift. To medlemmer som møtelederen oppnevner til det, teller opp stemmene. Stemmesedler brukes bare ved valg og ved ansettelse av tjenestemenn når en eller flere representanter forlanger det. Blanke stemmesedler gjelder som avgitte stemmer. Ved første avstemning kreves alminnelig flertall for å være valgt/tilsatt.

Dersom ingen ved første avstemning får flertall av de avgitte stemmer (medregnet blanke stemmesedler) skal det foretas ny avstemning.

19. Forespørsler og orienteringer.

Etter kommunelovens § 34 kan ethvert medlem rette forespørsler til møtelederen i møtet, også om saker som ikke står på sakslisten.

Forespørsler om saker som ikke står på sakslisten meddeles til møtelederen ved møtets åpning. Møtelederen varsler ved møtets åpning om eventuelle orienteringer som vil bli gitt etter de øvrige saker.

20. Utsendinger(deputasjoner).

Utsendinger fra organisasjoner eller grupper som vil møte i komiteen og uttale seg om en sak, skal melde fra om dette til møteleder senest dagen før møtet. Forsamlingen avgjør om utsendingene skal tas i mot.

21. Bokføring av forhandlingene.

Det skal føres protokoll fra møtene i komiteen.

I møteprotokollen føres inn dato for hvert møte, møtested og møtetid, fraværende medlemmer og møtende varamedlemmer. Trer noen fra eller møter noen under forhandlingene, bokføres dette slik at protokollen sammenholdt med medlemsfortegnelsen, viser hvem som har tatt del i behandlingen av hver sak.

For øvrig bokføres det som må til for å vise gangen i forhandlingene, og at vedtakene fattes etter rett framgangsmåte. Sakene bokføres i rekkefølge for kalenderåret, og slik at en kan se hva saken gjelder. Under hver sak bokføres de forslag som er satt fram og avstemningsresultatet.

Møtelederen avgjør om noen protokolltilførsel skal tillates. I tilfelle det blir reist protest mot han/hennes avgjørelse, vedtar komiteen med alminnelig flertall om noen protokolltilførsel skal tillates.

Protokoll godkjennes som første sak i neste møte.

22. Andre forhold.

For øvrig vises det til kommunelovens bestemmelser spesielt kapittel 7 om de folkevalgtes rettigheter og plikter samt aktuelle forskrifter gitt i medhold av loven.

Som utfyllende regler, gjelder også bestemmelsene i Reglement for Verdal formannskap så lang de passer.

23. Tidspunkt for ikrafttredelse.

Dette reglementet trer i kraft fra det tidspunkt det blir vedtatt i kommunestyret.

24. Vedtakelse av reglementet.

Reglementet er vedtatt av Verdal kommunestyret i møte , under sak nr. .



Verdal kommune
Sakspapir

Endring av selskapsavtale Innherred Renovasjon

Saksbehandler: Jostein Grimstad	Arkivref: 2005/9302 - /037
E-post: jostein.grimstad@verdal.kommune.no	
Tlf.: 74 04 82 59	

Saksordfører: (Ingen)

Utvalg	Møtedato	Saksnr.
Verdal formannskap	27.10.2011	76/11
Verdal kommunestyre	31.10.2011	84/11

Rådmannens innstilling:

Med forbehold om endelig vedtak i representantskapet i Innherred Renovasjon godkjenner Verdal kommune selskapsavtale for Innherred Renovasjon med endringer i § 1, § 6, § 8 og § 14.

Saksprotokoll i Verdal formannskap - 27.10.2011

BEHANDLING:

Ved votering ble rådmannens forslag til innstilling enstemmig vedtatt.

INNSTILLING:

Med forbehold om endelig vedtak i representantskapet i Innherred Renovasjon godkjenner Verdal kommune selskapsavtale for Innherred Renovasjon med endringer i § 1, § 6, § 8 og § 14.

Vedlegg:

1. Brev datert 29.08.11 fra Innherred Renovasjon.
2. Forslag til ny selskapsavtale (endringer markert med rødt).

Andre saksdokumenter (ikke vedlagt):

Ingen

Saksopplysninger:

I brev datert 29.08.11 ber Innherred Renovasjon om at deltakerkommunene godkjenner endringer i selskapsavtalen. Dette skal normalt skje *etter* formelt vedtak i Innherred Renovasjons IKS sitt representantskap, men i forbindelse med at Inderøy og Mosvik kommuner slår seg sammen er det imidlertid nødvendig at slik godkjenning gis før endelig vedtak fattes i representantskapet.

Når det gjelder forslag til endringer vises det til brev og forslag til nye selskapsavtale som ligger vedlagt.

Rådmannen vil ut i fra ovenstående og vedlagte brev foreslå at formannskapet innstiller til kommunestyret på at den nye selskapsavtalen godkjennes.



Rapport etter gjennomført selskapskontroll ved Innherred Produkter AS

Saksbehandler: Jostein Grimstad E-post: jostein.grimstad@verdal.kommune.no Tlf.: 74 04 82 59	Arkivref: 2011/8142 - /
---	-----------------------------------

Saksordfører: (Ingen)

Utvalg	Møtedato	Saksnr.
Verdal kommunestyre	31.10.2011	85/11

Kontrollutvalgets innstilling til kommunestyret:

1. Kommunestyret tar rapporten ”*Eierskapskontroll Innherred Produkter AS*” til orientering.
2. Kommunestyret ber rådmannen om å foreta en gjennomgang av eierskapsmeldingen i en egen sak til kommunestyret. Her bør det fremgå hvilke mål kommunen ønsker nådd gjennom de ulike eierskap (eierstrategier).

Vedlegg:

Eierskapskontroll Innherred Produkter AS, KomRev Trøndelag IKS

Andre saksdokumenter (ikke vedlagt):

Ingen

Saksopplysninger:

KONTROLLUTVALGETS BEHANDLING:

Kontrollutvalgets vedtak

1. Kontrollutvalget tar rapporten ”*Eierskapskontroll Innherred Produkter AS*” til orientering.
2. Kontrollutvalget vil spesielt fremheve betydningen av eierstrategi og en jevnlig gjennomgang av de aktuelle selskapenes formålsparagraf.

SAKSBEHANDLING/SAKSGANG

Saksbehandlers forslag til vedtak

1. Kontrollutvalget tar rapporten ”Eierskapskontroll Innherred Produkter AS” til orientering.
2. Kontrollutvalget vil spesielt fremheve betydningen av eierstrategi og en jevnlig gjennomgang av de aktuelle selskapenes formålsparagraf.

Saksbehandlers forslag til innstilling kommunestyret

1. Kommunestyret tar rapporten ”Eierskapskontroll Innherred Produkter AS” til orientering.
2. Kommunestyret ber rådmannen om å foreta en gjennomgang av eierskapsmeldingen i en egen sak til kommunestyret. Her bør det fremgå hvilke mål kommunen ønsker nådd gjennom de ulike eierskap (eierstrategier).

Kontrollutvalgets behandling

Revisor ga en orientering og svarte på spørsmål.

Forslag til vedtak i møtet

Ingen

Forslag til innstilling til kommunestyret i møtet

Ingen

Avstemming

Enstemmig.

Endelig vedtak

1. Kontrollutvalget tar rapporten ”Eierskapskontroll Innherred Produkter AS” til orientering.
2. Kontrollutvalget vil spesielt fremheve betydningen av eierstrategi og en jevnlig gjennomgang av de aktuelle selskapenes formålsparagraf.

Kontrollutvalgets innstilling til kommunestyret

1. Kommunestyret tar rapporten ”Eierskapskontroll Innherred Produkter AS” til orientering.
2. Kommunestyret ber rådmannen om å foreta en gjennomgang av eierskapsmeldingen i en egen sak til kommunestyret. Her bør det fremgå hvilke mål kommunen ønsker nådd gjennom de ulike eierskap (eierstrategier).

Vedlegg

Eierskapskontroll Innherred Produkter AS, KomRev Trøndelag IKS

Ikke trykte vedlegg

1. Representantskapet i KomRev Trøndelag IKS den 07.05.09, sak 004/09
2. Representantskapet i KomSek Trøndelag IKS den 07.05.09, sak 006/09

3. Kommunestyrets sak 133/08
4. Kontrollutvalgets sak 033/08
5. Kontrollutvalgets sak 030/08
6. Kontrollutvalgets sak 008/08
7. Forskrift for kontrollutvalg
8. Kommuneloven

Saksopplysninger

Kontrollutvalget behandlet plan for selskapskontroll i sak 033/08 og fremmet slik innstilling til kommunestyret:

1. *"Kommunestyret vedtar til Plan for selskapskontroll i Verdal kommune for 2008-2011 med følgende prioriteringsliste:*

Prioritering	Selskapets navn	Eierandel	Bokført
1	Tindved Kulturhage	47,2 %	5.002.000
2	Verdal Arbeidssamvirke	100 %	100.000
3	Innherred Produkter	12,35%	299.000

2. *Kontrollutvalget gis myndighet til å foreta endringer i planen i planperioden*
3. *Endelig vedtak om valg av leverandør av selskapskontroll fremmes som egen sak til kommunestyret"*

Kommunestyret behandlet plan for selskapskontroll i Verdal kommune 2008-2011 i møte den 24.11.08, sak 133/08. Ved voteringen ble kontrollutvalgets innstilling enstemmig vedtatt.

KomRev Trøndelag IKS var anmodet om å gjennomføre eierskapskontroll for en av de andre eierne, og ønsket i den forbindelse å gjennomføre eierskapskontroll mht. Innherred Produkter AS også for Verdal kommune og Nord-Trøndelag fylkeskommune. Kontrollutvalget har nå fått oversendt "Rapport – Eierskapskontroll Innherred Produkter AS" datert 27.06.11 fra KomRev Trøndelag IKS, se vedlegg.

Selskapet har et relativt bredt eierskap hvor også private eiere er representert. Nord-Trøndelag fylkeskommune, Levanger kommune og Verdal kommune er de største eierne med eierandeler på henholdsvis 50,54%, 30,31% og 12,35%. De øvrige 6,8% fordeler seg på 12 andre mindre eiere.

Selskapskontroll kan bestå av 2 elementer, eierskapskontroll og forvaltningsrevisjon i selskap. Eierskapskontroll er en lovpålagt del av en selskapskontroll. Ved en eierskapskontroll skal det foretas en evaluering av hvorledes eierinteressen forvaltes og hvordan eierskapet utøves av kommunens oppnevnte eierrepresentant.

Selskapet har både kommunale og private aksjonærer, slik at kommunelovens §80 som hjemler kontrollutvalget innsynsrett ikke vil kunne komme til anvendelse. Uten annen innsynshjemmel vil det derfor bl.a. ikke kunne bli gjennomført forvaltningsrevisjon i selskapet.

Generelle betraktninger

Aksje- og regnskapslovgivningen fastsetter en del normer og regler for hvilken informasjon som minimum skal gis til eierne (samt for øvrig til en del andre som også har interesser i selskapet). Disse rapporteringskravene synes imidlertid primært å være rettet mot selskaper med et rent kommersielt (for profitt) formål. Det kan også være verdt å merke seg at aksjeloven fastsetter et likhetsprinsipp, som innebærer et forbud mot forskjellsbehandling av aksjonærene.

Oppdraget som er gitt det enkelte selskap finner en i selskapets formålparagraf, og det er måloppnåelse i forhold til dette oppdraget selskapet skal vurderes opp mot av sine eiere. Det kan her tilføyes at en for selskaper uten et rent kommersielt formål vil måtte forvente svak eller svakere avkastning på egenkapitalen – nettopp fordi selskapet er satt til å følge også andre mål enn ren inntjening. For selskaper uten et rent kommersielt formål vil derfor en sunn økonomi først og fremst sette rammer for hvilke mål det er mulig å nå.

For slike selskaper vil derfor informasjon som setter eierne i stand til å evaluere måloppnåelse i forhold til dette ikke kommersielle formålet være avgjørende. Rapporteringskravene i aksje- og regnskapslovgivningen bør derfor suppleres med tilleggskrav iht. dette. Videre bør hver enkelt eier jevnlig evaluere selskapets formål mot endringer i rammebetingelsene, egne interesser og ønsker.

Revisors rapport

Revisor har nå ferdigstilt prosjektet og har levert sin rapport ”*Eierskapskontroll Innherred Produkter AS*”, se vedlegg.

Selskapets vedtektsfestede formål er å drive fabrikasjon og annen virksomhet som kan bidra til å øke mulighetene for sysselsetting av yrkeshemmede og mindre arbeidsføre - fortrinnsvis fra Nord-Trøndelag fylke, jf. rapporten side 4. Daglig leder i selskapet peker her på at selskapets formålparagraf kan oppfattes som gammeldags, og at både målgruppe og selskapets rolle har endret seg.

Under revisors konklusjon fremgår det bl.a. at eierne anbefales å utarbeide eiermelding i tråd med KS anbefalinger om kommunalt eierskap og eierstrategi.

Verdal kommune har ikke merknader til rapporten i forbindelse med høringen.

Vurdering:

Vurdering

Revisor har utarbeidet en felles rapport for Levanger kommune, Verdal kommune og Nord-Trøndelag fylkes kommune. En hadde gjerne sett at rapporten var skrevet som 3 egne rapporter, der 2. avsnitt i kap 2 samt kap 5, kap 6 og kap 8 var individuelt tilpasset hver enkelt eier, og med dette blitt mer relevant.

I rapporten fra revisor blir eierne anbefalt å utarbeide strategier for sine eierskap. Hvilke(t) mål kommunen ønsker nådd gjennom eierskapet, hvilke resultatkrav

kommunen har, samt ønsket form og innhold på rapporteringen fra selskapet vil være sentrale spørsmål i arbeidet med eierstrategien. Eierstrategien vil gjennom dette kunne gi viktige føringer for kommunens representant på selskapets generalforsamling.

Det understrekes imidlertid at det er viktig at eierstrategien ikke er utformet på en slik måte at kommunens representant ikke har et hensiktsmessig handlingsrom vis a vis de øvrige eierne i selskapet.

Slik en leser rapporten peker daglig leder i selskapet på et viktig punkt da det uttrykkes at selskapets formålsparagraf kan oppfattes som gammeldags, og at både målgruppe og selskapets rolle har endret seg. Ut fra daglig leders påpekning vil en også anbefale en gjennomgang av selskapets formålsparagraf.



Verdal kommune
Sakspapir

Reguleringsplan Vuku - Coop Marked

Saksbehandler: Thomas Møller E-post: thomas.moller@innherred-samkommune.no Tlf.:	Arkivref: 2010/427 - /L12
---	-------------------------------------

Saksordfører: (Ingen)

Utvalg	Møtedato	Saksnr.
Komité plan og samfunn i Verdal	25.10.2011	3/11
Verdal kommunestyre	31.10.2011	86/11

Rådmannens innstilling:

I medhold av Plan- og bygningslovens § 12-12 vedtas reguleringsplan for Vuku – COOP Marked, rev 13.09.2011.

Saksprotokoll i Komité plan og samfunn i Verdal - 25.10.2011

BEHANDLING:

Fagsjef Åge Isaksen, PBOM, redegjorde for saken.

Ved votering ble rådmannens innstilling enstemmig vedtatt.

INNSTILLING:

I medhold av Plan- og bygningslovens § 12-12 vedtas reguleringsplan for Vuku – COOP Marked, rev 13.09.2011.

Vedlegg:

- 1 Oversendelse av reguleringsplan for endelig behandling med avklaring av arkeologi
- 2 Plankart
- 3 Planbeskrivelse
- 4 Bestemmelser til plan

Andre saksdokumenter (ikke vedlagt):

Høringsuttalelser

Saksopplysninger:

Bakgrunn.

Planstyring AS og Letnes arkitektkontor AS har på oppdrag frå COOP Inn-Trøndelag utarbeidet forslag til reguleringsplan for Vuku sentrum i Verdal. Kommunen vurderer planforslaget til ikke å være underlagt krav om konsekvensutredning iht. PBL § 4-2.

Planområdet.

Planområdet ligger ved krysset FV757 og FV 758. Arealet omfatter gamle COOP Marked, Bil og maskin Vuku samt det gamle posthuset i tillegg til eksisterende parkeringsplass. Noe dyrket areal inngår også, og omdisponering av dette er tidligere avklart gjennom plan.

Planstatus.

Gjeldende reguleringsplan er reguleringsplan for Vuku sentrum vedtatt 28.9.1998. Det aktuelle planområdet er der avsatt til formålet: Industri/Lager. Nye reguleringsformål vil være hhv. Forretning, Bolig/Forretning/Kontor og Forretning/Industri i tillegg til formål knyttet til samferdselsanlegg og teknisk infrastruktur.

Planforslaget.

Formålet med planforslaget består av følgende to hovedgrep: Å flytte eksisterende bilverksted vekk fra dagens plassering og bygge nytt COOP Marked ved vegen. Bilverkstedet overtar det gamle postkontoret og bygger nytt verksted bak. Opprinnelige planer om boligbygging (leiligheter/rekkehus/eneboliger) fra Trio bygg AS ble ikke videreført i forslag til plan. Planområdet ble således også en god del innskrenket i forhold til skisserte grenser ved melding om oppstart. Det er i bestemmelsene slått fast at trafikkareal og nye bygninger skal tilfredsstillende krav til universell utforming. Området skal tilfredsstillende støykrav i "Retningslinjer for støy i arealplanlegging T-1442". Evt. nødvendig støyskjerming skal være etablert før ny bebyggelse tas i bruk. I området med kombinasjonsformål som legger til rette for boliger skal det settes av min. 50 m² til leke- og uteoppholdsareal pr. boenhet.

Det vil bli utarbeidet utbyggingsavtale mellom tiltakshavere og Verdal kommune. Dette er vurdert som nødvendig i og med utbygging i medhold av planforslaget vil berøre både offentlig vann- og avløpsanlegg samt annen offentlig infrastruktur.

Planprosess.

Medvirkning.

Melding om oppstart av reguleringsplan ble kunngjort i Verdalingen 30.1.2010. og på Verdal kommune sin hjemmeside den 1.2.2010. Berørte naboer ble tilskrevet. Det er under høringen kommet merknader fra Fylkesmannen i Nord-Trøndelag, NVE – Region Midt, Nord-Trøndelag fylkeskommune og Sametinget.

Flere av merknadene som kom inn tok opp forhold knyttet til boligbygging, som da ikke lenger var aktuelt, med unntak av et mindre område med kombinasjonsformål. Ellers påpekte NTFK at de burde gjennomføre en registreringsundersøkelse med gravemaskin av berørte arealer med dyrkamark i forhold til bosettingsspor fra jernalder og bronsealder. NVE pekte på behovet for vurderinger knyttet til flomfare (fra Ekerbekken) og problematikk knyttet til kvikkleire/ustabile grunnforhold i/i nærheten av planområdet. Fylkesmannen i Nord-Trøndelag v/kommunal- og administrasjonsavdelingen ga sin tilslutning til NVE sin uttale og pekte i tillegg på et område nordvest for planområdet som er definert som et aktsomhetsområde for steinsprang, og bemerket at dette måtte undersøkes nærmere og vurderes i det videre planarbeidet.

Kommune fant ved oversendelse av planforslag i desember 2010 at den vedlagte ROSanalysen ikke var tilfredsstillende i forhold til innspill fra NVE, og at deler av planområdet var avmerket som potensielt utløpsområde for snøskred iht. aktsomhetskart på www.skrednett.no. Kommunen ba derfor om at det ble foretatt en undersøkelse av grunnforholdene i og omkring planområdet, i tillegg til at flomfare og evt. snøskredfare ble vurdert. I oversendelser til kommunen den 16. og 18.5.2011 dokumenteres disse forholdene som tilfredsstillende.

Når det gjaldt merknaden fra kommunal- og administrasjonsavdelingen hos FMNT hva gjelder mulig fare for steinsprang, så ligger dette aktsomhetsområde tett inntil de opprinnelig skisserte plangrensene. Planområdet var nå betydelig redusert og lå ikke lenger nære området definert som mulig utløpsområde. Kommunen fant derfor at denne problematikken ikke lenger var gjeldende.

Høring.

Planforslaget ble etter videre behandling i henhold til innkomne merknader vedtatt lagt ut til offentlig ettersyn i møte i Plan- og utviklingskomiteen i Verdal den 7.6.2011 (sak nr. 38/11). I forbindelse med offentlig ettersyn kom det inn fem høringssvar fra hhv. NVE, NTFK, Sametinget, FM i Nord-Trøndelag og Statens vegvesen.

NVE konkluderte i sitt hørings svar med at grunnforholdene i området var tilfredsstillende avklart. I forhold til flom anbefalte de at planebeskrivelsens angitte kotehøyde for nybygg (21,5) ble tatt inn i bestemmelsene for å hjemle denne juridisk.

Sametinget vurderer at det ikke er fare for at tiltaket kommer i konflikt med automatisk fredete samiske kulturminner, men minner om aktsomhetsplikten etter Kulturminnelovens § 8, annet ledd.

Nord-Trøndelag fylkeskommune mener at kommunen bør stille krav om estetisk kvalitet for nye store forretningsbygg slik at disse harmonerer med bebyggelsen i områder for øvrig. De anbefaler videre at utnyttingsgraden i området for forretning og kombinasjonsformålet bolig/forretning/kontor reduseres. Fylkeskommunen mener at gjeldende plan med gangveg/grøntone langs elva bør opprettholdes og tas inn i planforslaget på berørt strekning av elva. I tillegg peker de på manglende byggegrense for område B/F/K 1. Fylkeskommunen minner også om behovet for undersøkelse mht. arkeologiske kulturminner på områdene med dyrkamark.

Fylkesmannen i Nord-Trøndelag v/landbruksavdelingen ber om at det vurderes boliger/leiligheter over det nye COOP Marked for bl.a. å sikre en høyere utnytting av arealene og styrke tettstedskvalitetene i området. Verken miljøvern avdelingen eller kommunalavdelingen har merknader til planforslaget.

Statens vegvesen forutsetter at privat avkjørsel til eiendom 139/5 stenges mot fylkesvegen og at ny planlagt avkjørsel samordnes med avkjørsel til 139/5. Vegvesenet peker også på at busslommen må opparbeides med plattform og at det må være kantsteinavgrensning mellom kjøreareal og fotgjengerareal.

Vurdering:

Kommunen vurderer at innkomne merknader i stor grad er imøtekommet. I forhold til flom er det i bestemmelsene slått fast at all ny bebyggelse innenfor planområdet skal ha minimum gulvhøyde på kote +21,5.

Det er ellers i bestemmelsenes pkt. 2.1.3 nedfelt at bygningsmyndigheten ved behandling av byggesøknad skal påse at ny bebyggelse får en god form og materialbehandling, og at bygningene i området får en enhetlig og harmonisk utførelse.

Når det gjelder planforslagets angitte grad av utnytting mener kommunen at en høy grad av utnytting i denne planen bidrar til å skape et kompakt og funksjonelt ”tjenestesenter” der flere funksjoner får plass innenfor et begrenset område og i gangavstand fra hverandre. For øvrig kan anføres at planområdet er en liten del av, og i utkanten av, Vuku sentrum. Kommunen er således uenig i fylkeskommunens vurdering av at planforslaget kan medføre at det blir lite areal igjen til attraktive uteområder i sentrum. Når det gjelder området avsatt til bl.a. boligformål så er det som nevnt i bestemmelsene slått fast at det skal avsettes min. 50 m² til leke- og uteoppholdsareal per boenhet. Dette er i tråd med kommunens retningslinjer på området.

Gangvegen langs elva er etablert på så vel øst- som vestsida av planområdet. Gjeldende planstatus vil her være uforandret og kommunen ser ingen grunn til ta dette området opp til ny planbehandling nå. Videre er det slik at påførte byggegrenser i område B/F/K 1 ligger lenger tilbaketrasket fra elva enn deler av eksisterende bygg på området som forutsettes fjernet. Adgangen til og ferdsel langs elva bør således være godt ivaretatt.

Når det gjelder undersøkelser mht. arkeologiske kulturminner på berørt dyrkamark, så er dette nå gjennomført uten at det ble avdekt noen konflikt med slike.

I forhold til å inkludere boliger/leiligheter på toppen av forretningslokalet, så har dette vært vurdert tidligere i planprosessen. Utbygger fant da ikke grunnlag for å gå videre med dette. Kommunen har ikke funnet grunnlag for å dette opp på nytt.

Når det gjelder stenging av avkjørsel til eiendom 139/5 og samordning av ny avkjørsel til denne i forbindelse med etablering av ny avkjørsel til fylkesvegen, så forutsettes dette gjennomført. Det er noe uklart hva som menes med en plattform på busslommen, men kommunen vurderer det, med bakgrunn i kjent/forventet trafikkmengde, tilstrekkelig at venting samt av- og påstigning til buss kan skje fra fortauet.

I forhold til gjeldende reguleringsplan vedtatt 28.9.1998 så vil aktuelle planforslag gi noen følger for tidligere planlagt boligområde nord for forretningsarealet. Dette gjelder i forhold til størrelsen på noen av tomtene samt adkomstforhold. Før dette boligområdet evt. realiseres bør det derfor gjennomføres ny reguleringsplanprosess her.

Etter en samlet vurdering finner kommunen nå at det ikke er noe som ligger til hinder for et endelig vedtak av planforslaget. Forslaget representerer en forbedring av eksisterende funksjoner i Vuku, noe som vil bidra til å styrke Vuku som grendesenter og være positivt for området og de som bor der.

Administrasjonen tilrår derfor med bakgrunn i overnevnte at reguleringsplan VUKU – COOP Marked vedtas i medhold av Plan- og bygningslovens § 12-12.



Verdal kommune
Sakspapir

Valg av styrer, råd og utvalg for perioden 2011-2015

Saksbehandler: Line Therese Ertsås E-post: line.ertsas@verdal.kommune.no Tlf.: 74048250	Arkivref: 2011/7034 - /
--	-----------------------------------

Saksordfører: (Ingen)

Utvalg	Møtedato	Saksnr.
Verdal kommunestyre	31.10.2011	87/11

Vedlegg:

Ingen

Andre saksdokumenter (ikke vedlagt):

Ingen

Saksopplysninger:

Hvert parti som er representert i kommunestyret valgt for perioden 2011-2015 har oppnevnt medlemmer til en valgnemnd som skal fremme innstilling overfor kommunestyret på valg av medlemmer og varamedlemmer til styrer, råd og utvalg m.m. for perioden 2011-2015.

Valgnemnda har lagt **forholdsvalgprinsippet** til grunn for mandatfordelingen.

Nemnda er enstemmig i at valget i kommunestyret foregår som flertallsvalg (avtalevalg) slik det er gjort ved tidligere valg. Denne formen krever enstemmighet i kommunestyret.

Valgnemndas innstilling vil bli utlagt i møtet.

Saken legges med dette fram for kommunestyret som bes foreta valg av medlemmer og varamedlemmer til styrer, råd og utvalg for perioden 2011-2015.

PS 88/11 Orientering



Verdal kommune
Sakspapir

Oppnevning av ny møtefullmektig til forliksrådet

Saksbehandler: Line Therese Ertsås	Arkivref: 2008/4106 - /
E-post: line.ertsas@verdal.kommune.no	
Tlf.: 74048250	

Saksordfører: (Ingen)

Utvalg	Møtedato	Saksnr.
Verdal kommunestyre	31.10.2011	89/11

Rådmannens forslag til vedtak:

Kommunestyret oppnevner som ny møtefullmektig for Verdal forliksråd fram til 01.01.2013:
Einar Klevmo.

Vedlegg:

Ingen

Andre saksdokumenter (ikke vedlagt):

Ingen

Saksopplysninger:

I henhold til forskrift til Tvisteloven § 3 skal det være et utvalg av faste møtefullmektiger for forliksrådet. Disse møtefullmektigene skal oppnevnes av kommunestyret.

I møte 28. april 2008 i sak 49/08 ble henholdsvis Steinar Ravlo og Torstein Vada oppnevnt som møtefullmektiger for perioden 01.05.2008 – 01.01.2013. Torstein Vada avgikk med døden tidligere år, og det er derfor nødvendig å oppnevne ny møtefullmektig i hans sted for resten av perioden.

