

Handlingsplan energi og klima

2026-2029

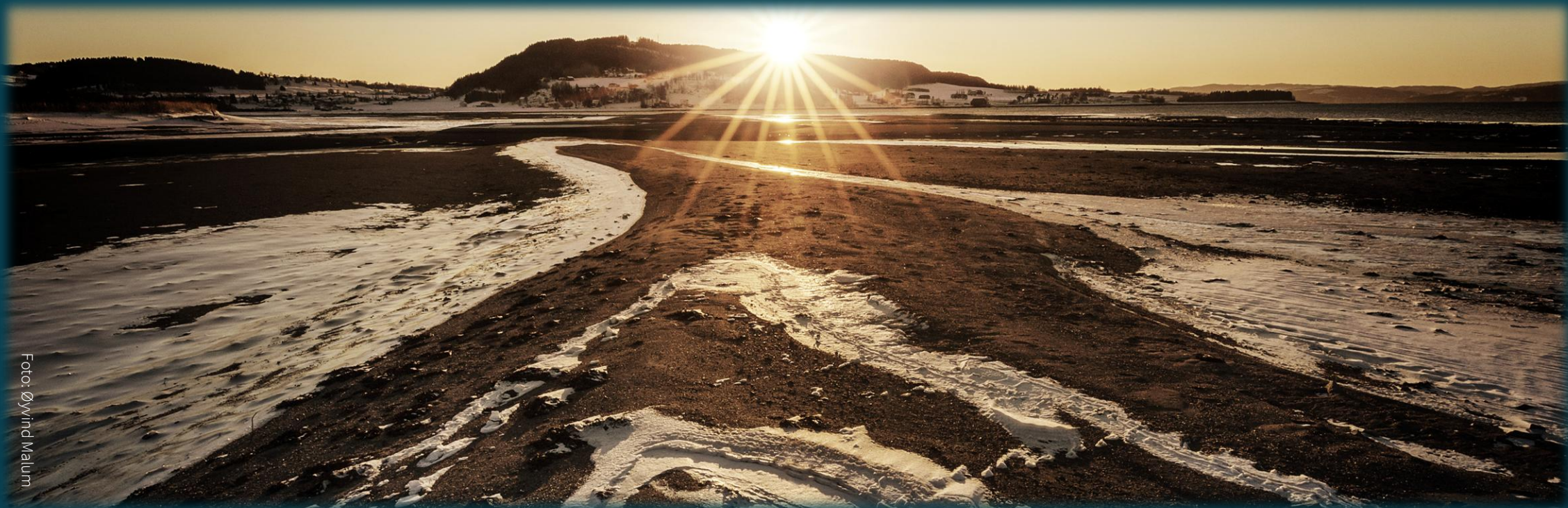


Foto: Øyvind Malum

Vedtatt av kommunestyret i Verdal kommune 23.03.2026
med endringer vedtatt i formannskapet 19. 03.2026



Verdal kommune

Innhold

Del 1: Mål, føringer og strategier

<u>Formålet med planen</u>5
<u>Strategisk forankring</u>6
<u>Regionale føringer</u>7
<u>Nasjonale og globale føringer</u>8
<u>Kommunens roller og verktøy</u>9
<u>Prosess, medvirkning og oppfølging</u>10
<u>Strategier for lavutslipp-samfunnet</u>11

Del 2: Satsingsområder og tiltak

<u>Satsingsområder i handlingsplanen</u>13
<u>1. Innkjøp og forbruk av varer og tjenester</u>14
<u>2. Investeringer og drift av kommunale bygg</u>16
<u>3. Mer og fornybar energi</u>18
<u>4. Reise og transport</u>20
<u>5. Grønn næringsutvikling</u>22
<u>6. Opprettholde og øke karbonbinding i jord og skog</u>24

<u>Vedlegg: Kunnskapsgrunnlag</u>26
--	---------

HANDLINGSPLANEN PÅ TO MINUTTER

Verdal kommune tar et offensivt grep for fremtiden med en handlingsplan som setter fart på den grønne omstillingen. Planen bygger på Kommuneplanens samfunnsdel, Trøndelags strategi for klimaomstilling og den regionale planen for energiomstilling – og gjør dem konkrete og handlingsrettede.

Verdal skal være i førerretet for grønn omstilling og grønne verdier. Dette betyr at vi ikke bare skal følge utviklingen – vi skal drive den framover.

Gjennom samarbeid på tvers av kommunens virksomhetsområder, og i tett partnerskap med næringslivet og regionale aktører, skal vi skape varige endringer. Handlingsplanen viser hvilke områder vi prioriterer fram mot 2029, og hvordan vi sammen skal gjøre Verdal til en drivkraft for bærekraftig utvikling i Trøndelag.

Tiltakene er samlet i seks satsingsområder, med to gjennomgående strategier: **sirkulær økonomi** og **fornybar energi**. Dette er ikke bare en plan – det er et veikart mot en grønnere, mer robust og fremtidsrettet kommune. Del 1 gir deg oversikt over de politiske målene, hvordan planen er utviklet, og hvordan den skal følges opp. Del 2 beskriver konkrete tiltak, forventede effekter, og dagens situasjon – med muligheter og utfordringer som ligger til grunn. Som vedlegg finnes klimastatistikk for Verdal.





Foto: Øvind Malum

Del 1: Mål, føringer og strategier

Formålet med planen

Veien mot lavutslippssamfunnet

Energi-
økonomisering

Fornybar energi

Sirkulær økonomi

Formål med energi- og klimaplanen

Planen gir Verdal kommune en felles retning for å kutte klimagassutslipp, øke energieffektiviteten og ta i bruk fornybar energi og sirkulære løsninger. Den skal lede omstillingen til et **lavutslippssamfunn**, samtidig som den fremmer innovasjon, verdiskaping og gode nærmiljø.

Gjennom klare mål og tiltak tar kommunen ansvar i det globale klimaarbeidet, og skaper samtidig lokale gevinster.

Planen gjelder både kommunal drift og hele Verdalsamfunnet, og konkretiserer mål fra kommuneplanen og regionale og nasjonale føringer. Langsiktig fokus, politisk lederskap og bredt samarbeid er nøkkelen til å lykkes

Når vi satser på energi og klima, investerer vi samtidig i et sunnere miljø, lavere kostnader og økt attraktivitet for både innbyggere og næringsliv. En grønnere kommune er ikke bare mer bærekraftig – den er også mer robust, framtidsrettet og livskraftig.

Mål for Verdal kommune

Verdal kommune skal være livskraftig, attraktiv og miljøvennlig, og samtidig skapende, kompetent og framtidsrettet. Verdal kommune skal gå foran med **bærekraftige tjenester** og legge til rette for **grønn konkurransekraft** i næringslivet. Dette skal bidra til å nå målene i Kommuneplanens samfunnsdel og i Vekststrategien.

Visjonen for Verdal kommune er «sterk fortid – stolt framtid» og peker på hvordan vi skal bruke vår sterke historie til å bygge ei stolt framtid (kommuneplanens samfunnsdel, mars 2025).

Forankring i Kommuneplanens samfunnsdel

Handlingsplanen bygger på satsingsområdene i Kommuneplanens samfunnsdel (2025–2030), spesielt nummer 1 og 3, med tilhørende mål:

- 1. Livskraftig, attraktiv og miljøvennlig:** Verdal skal være i førerretet for grønn omstilling og grønne verdier.
 - 1.1 Verdal tilrettelegger for grønn konkurransekraft gjennom bærekraftig arealbruk
 - 1.2 Verdal omstiller seg til et lavutslippssamfunn.
- 3. Skapende, kompetent og framtidsrettet – en offensiv drivkraft i Trøndelag**
 - 3.1 Verdal har et innovativt, mangfoldig og konkurransedyktig næringsliv.

Handlingsplanen bygger også på **arealstrategien** i Kommuneplanens samfunnsdel, spesielt det første punktet:

- Klimatilpasning og klimahensyn i form av redusert CO₂- utslipp



Forankring i Verdal 2040, vår vekststrategi.

Kommunestyret har vedtatt en egen vekststrategi for Verdal (vedtatt 2024), med sikte på å øke folketallet og skape nye arbeidsplasser innen 2040.

Verdal i takt med Trøndelags klima- og energiambisjoner



Trøndelag fylkeskommune
Trööndelagen fylhkentjielte

[Trøndelags strategi for klimaomstilling «Sånn gjør vi det»](#) (vedtatt 2020) viser vei for hvordan regionen skal kutte klimagassutslipp med 50–55 % innen 2030, sammenlignet med 2009. Strategien har 6 overordnede mål:

- I 2030 har Trøndelag bærekraftig produksjon av mat og bioråstoff.
- I 2030 er klimabelastningen fra energibruk, byggeplass og materialbruk halvert i alle større byggeprosjekt.
- I 2030 har Trøndelag et klimanøytralt transporttilbud.
- I 2030 har Trøndelag bærekraftig produksjon av bioråstoff. Opptak er høyere enn utslipp av karbon fra høsting og arealbruksendringer.
- I 2030 er trøndersk næringsliv basert på miljøvennlig næringsutvikling og teknologi. Offentlige aktører etterspør fornybare materialer med fokus på ombruk og dokumentert klimafotavtrykk.
- I 2030 skal god livskvalitet og mangfold kjennetegne Trøndelag

Strategien er fulgt opp med [Handlingsprogram for klimaomstilling Trøndelag 2025-2028](#). Satsingsområdene er:

1. Kommunene: økt mobilisering og støtte til kommunene,
2. Store utslipp: industri, transport, landbruk og havbruk: økt samarbeid for utslippsreduksjon og klimaomstilling innen Industri, transport, landbruk og havbruk, og
3. Samarbeid og samhandling: økt tverrfaglig samarbeid og samhandling både internt i egen organisasjon og eksternt for å nå målene.

[Regional plan for energiomstilling](#) (vedtatt juni 2025) beskriver hvordan Trøndelag kan utnytte lokale forutsetninger til å utvikle framtidens energi- og industriløsninger. Utfordringen er målkonflikten mellom rimelig energi, sikker energiforsyning og en energiproduksjon som ikke går på bekostning av miljøet og framtidige generasjoner.

Planens satsingsområder er:

- Fylkeskommunen og kommunene som omstillingsaktør i energisystemet
- Fra fossilt til fornybart
- Sløsestopp
- Energi og effekt
- Investeringer i infrastruktur

Gjennom handlingsplan energi og klima tar Verdal aktivt del i den regionale klima- og energiomstillingen – med konkrete lokale tiltak.

Nasjonale og globale føringer

Verdals energi- og klimaplan bygger på viktige nasjonale og globale føringer:

Nasjonale føringer

[Energikommisjonen](#) (NOU 2023:3) har kartlagt Norges energibehov og foreslått tiltak for økt energiproduksjon.

[Klimautvalget](#) (NOU 2023:25) har vurdert hvilke veivalg Norge må ta for å bli et lavutslippssamfunn innen 2050.

[Klimakur](#) (2020, oppdatert 2022) har utredet tiltak for å kutte utslipp i ikke-kvotepiktig sektor med minst 50 % innen 2030.

[Klimaloven](#) (Prop. 129 L (2024–2025)) fastsetter Norges klimamål for 2035 og 2050.

[Statlige planretningslinjer for klima og energi](#) (2024) krever at kommunene setter ambisiøse og konkrete mål for klimaomstilling og effektiv energibruk i sin planlegging.

Globale føringer

[FNs bærekraftsmål](#) (2015) er verdens felles plan for å møte dagens behov uten å svekke framtidige generasjoners muligheter.

[Parisavtalen](#) (2015) forplikter landene til å begrense klimaendringene og redusere utslipp.

Føringene gir retning og rammer for Verdals arbeid med energi og klima – og sikrer at lokale tiltak bidrar til nasjonale og globale mål.



De nasjonale og globale føringene kan oppsummeres i to fokusområder, som samsvarer med FNs bærekraftsmål nr 7 og 12.

Hva betyr dette i praksis for Verdal kommune?



1. Fra bruk og kast – til sirkulær økonomi

I stedet for å kaste og kjøpe nytt, skal vi ta bedre vare på det vi har. Sirkulær økonomi handler om å:

- Forlenge levetiden på varer, bygg og utstyr. Dette betyr at vedlikehold, reparasjon og ombruk blir viktigere enn å kjøpe og bygge nytt.
- Velge produkter og tjenester med lavt klimaavtrykk
- Redusere avfall, og sørge for god sortering og resirkulering



2. Fornybar og utslippsfri energi

Verdal bidrar i energiomleggingen ved å gå fra fossil til fornybar energi, bruke energien smartere og produsere ren energi lokalt. Dette innebærer:

- Mindre transportbehov og mer energieffektiv drift
- Nullutslipp i kjøretøy, maskiner og oppvarming
- Lokal energiproduksjon på tilgjengelige arealer
- Arealplanlegging som støtter grønn energi
- Tekniske løsninger og endrede vaner som reduserer energibruk
- Utnyttelse av restenergi og gjenvinning av varme

Kommunens rolle i det grønne skiftet

Verdal kommune har en viktig rolle i omstillingen til et lavutslippssamfunn og et grønt næringsliv. Gjennom sine mange funksjoner – som **samfunnsutvikler, myndighet, tilrettelegger, tjenesteyter, innkjøper, eier og drifter** – skal kommunen være en aktiv pådriver for bærekraftig utvikling.

Det betyr å:

- legge til rette for klimavennlige løsninger
- være pådriver for grønn næringsutvikling
- ta ansvar for egne utslipp og energibruk
- samarbeide med innbyggere og næringsliv om felles mål

Kommunens innsats er avgjørende for å skape et framtidsrettet og miljøvennlig Verdal – både lokalt og som del av det nasjonale og globale klimaarbeidet. Dette er et langsiktig arbeid som peker ut over varigheten av denne handlingsplanen.

Kommunens verktøy for energi- og klimaomstilling

Verdal kommune har flere viktige verktøy for å fremme energiomlegging og klimatiltak:

Planlegging gjennom kommuneplanens samfunnsdel og arealdel

Lokale reguleringer for industri, boliger, trafikk, fjernvarme og lokal energiproduksjon – med hjemmel i plan- og bygningsloven

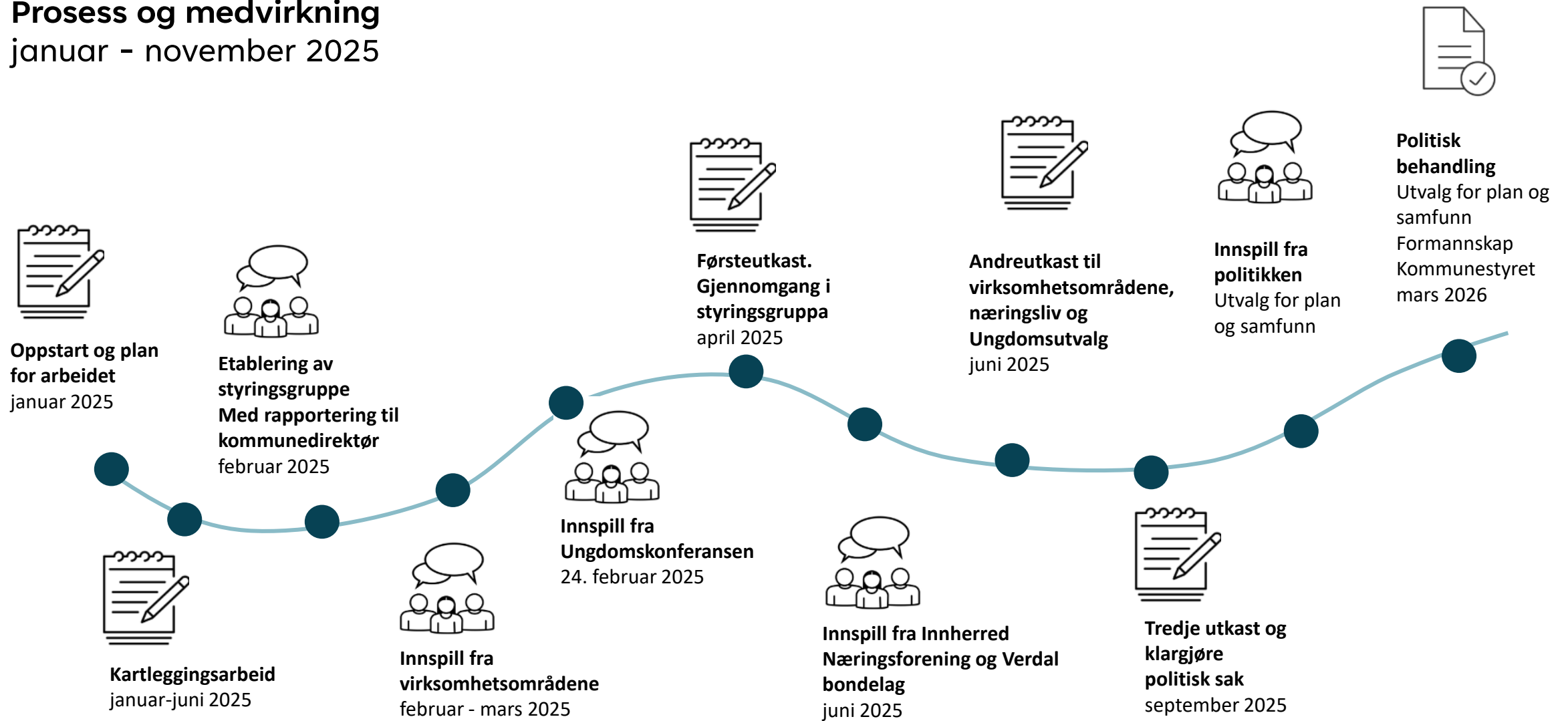
Utviklingsprosjekter i samarbeid med næringsliv og organisasjoner

Drift og investeringer i egen virksomhet, med fokus på energieffektivitet og utslippsreduksjon

Informasjon og veiledning til innbyggere og bedrifter for å støtte grønn omstilling

Disse virkemidlene gjør kommunen til en viktig aktør i det grønne skiftet – både som tilrettelegger og pådriver.

Prosess og medvirkning januar - november 2025



Fase 1 – Organisering

Fase 2 – Innspillsprosess og kunnskapsgrunnlag

Fase 3 – avstemming og ferdigstilling

Planstruktur og oppfølging av planen

Slik følges tiltakene opp i Verdal

Tiltakene i energi- og klimaplanen følges opp både i kommunens virksomheter og i samarbeid med innbyggere og næringsliv. Ved behov opprettes egne prosjektgrupper for å sikre framdrift.

Tiltakene blir en del av kommunens **årlige handlings- og økonomiplan (HØP)**, der det tydelig vises hvilke ressurser og virkemidler som settes av. Strategiene krever at kommunen prioriterer strengt innenfor budsjettrammen.

Framdriften måles med indikatorer fra blant annet KOSTRA, energiforbruk og avfallsstatistikk. Resultatene rapporteres i **kommunens årsrapport**. Bedriftene rapporterer på klima i sine egne årsrapporter, og utviklingen i Verdalssamfunnet følges gjennom årlig klimastatistikk fra Miljødirektoratet.

Hvert år sammenlignes klimaregnskapet med klimabudsjettet. Om nødvendig legges justeringer fram i forbindelse med budsjettarbeidet. **Planen rulleres hvert fjerde år.**

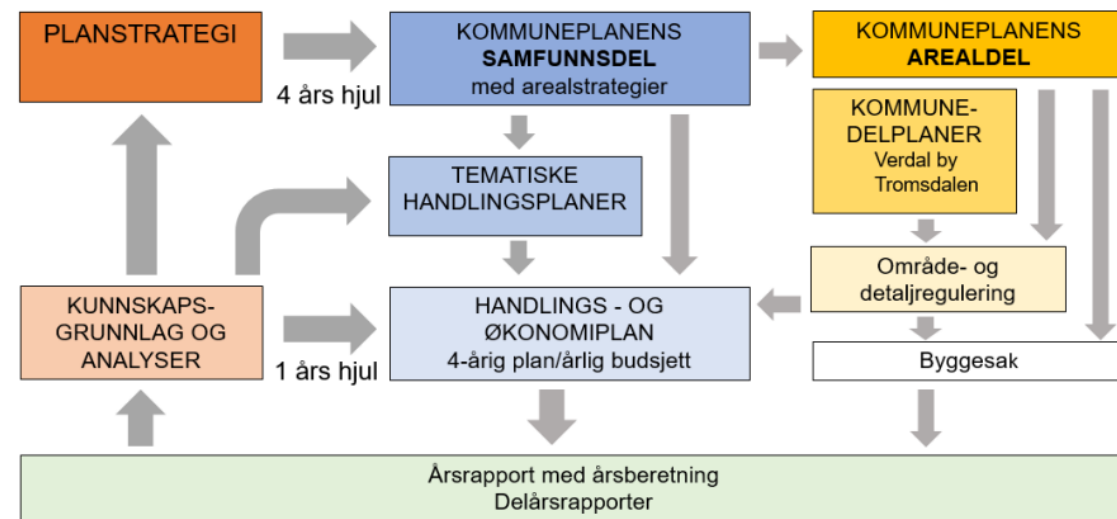
Planen inngår i **Planstrategien** for kommunestyret 2024 – 2027.

Flere andre planer har tilgrensende tema:

- Handlingsplan næring (vedtatt mars 2025)
- Handlingsplan landbruk
- Handlingsplan naturmangfold
- Kommuneplanens arealdel
- Kommunedelplan Verdal by
- Trafikksikkerhetsplan
- Helhetlig ROS-analyse med analyse klimasårbarhet

Planstruktur

Handlingsplanen er beskrevet med utgangspunkt i muligheter og utfordringer i Verdal, og innenfor rammen av vedtatte planer.



Figur: Plan- og styringssystem Verdal kommune



Foto: Øyvind Malum

Del 2: Satsingsområder og tiltak

Satsingsområder i handlingsplanen

Satsingsområdene dekker innspillene som har kommet inn, og de regionale og nasjonale føringene.

Satsingsområdene speiler de vedtatte politiske målsettingene i Verdal. Hvert tiltak er knyttet til en eller flere av strategiene i Kommuneplanens samfunnsdel (2025).

Satsingsområdene omfatter både tiltak i kommunal virksomhet og ambisjonene for Verdalsamfunnet.

Kommunale tiltak er merket med en stjerne (*).

Økonomi: Det er lagt opp til at tiltakene skal gjennomføres innenfor kommunens ordinære budsjetttrammer («Oppdrag»). Unntaket er **prosjekter med ekstern finansiering (merket med **)** Tiltakene vil innarbeides i årlig handlings- og økonomiplan (HØP) der det tydeliggjøres hvilke virkemidler og ressurser som settes av årlig i kommunen.

1.  **Innkjøp og forbruk av varer og tjenester.**

2.  **Investeringer** og drift av kommunale bygg

3.  Mer og **fornybar energi**

4.  Reise og **transport**

5.  **Grønn næringsutvikling**

6.  **Karbonbinding i jord og skog**

I det følgende beskrives hvert av de seks satsingsområdene med nåsituasjon, muligheter og utfordringer, og hvordan konkrete tiltak er koblet til strategiene i Kommuneplanens samfunnsdel.

1. Innkjøp og forbruk av varer og tjenester i kommunale virksomheter

Dagens situasjon

Verdal kommune er en stor innkjøper av varer og tjenester. I 2024 kom **45 % av klimagassutslippene** fra det kommunen kjøper inn og fra avfallet som oppstår i virksomhetene.

Muligheter og utfordringer

Innkjøp og forbruk – en nøkkel til klimakutt

Det største potensialet for klimakutt ligger derfor i å ta i bruk sirkulære løsninger.

Dette betyr blant annet:

- Å stille tydelige klimakrav til leverandører gjennom innkjøpsavtalene
- At innkjøpere velger de mest klimavennlige alternativene
- At kommunen bruker sin innkjøpsmakt strategisk for å fremme grønn næringsutvikling

Som stor kunde kan Verdal påvirke markedet og bidra til at både innbyggere og bedrifter får bedre tilgang til klimavennlige og lønnsomme produkter og tjenester.

Slik skal vi gjøre det

Tiltakene støtter følgende mål og strategier i Samfunnsplanen:

1.2 Verdal omstiller seg til et lavutslippssamfunn.

1.2.4 **Vurdere gjenbruk** av overskuddsmasser, bygg, uteområder og interiør før nyanskaffelser

1.2.6 **Redusere kommuneorganisasjonens CO2-utslipp** med 50% innen 2030 sammenliknet med 2009.

2.3 Verdal er et helsefremmende, trygt og universelt utformet samfunn

3.1 Verdal har et innovativt, mangfoldig og konkurransedyktig næringsliv

3.1.5 Legge til rette for økt **verdiskaping** og nye grønne næringer innenfor utmarksnæring, jord- og skogbruk.

1. INNKJØP OG FORBRUK AV VARER OG TJENESTER

Tiltak	Mål	Ansvarlig for tiltaket (samarbeidspartnere)	Samfunnsplanens strategier
Trøndersk mat. *	50% av innkjøpene innen 2030.	Næring (prosjekt "Innherred mat og reiseliv innen 2030» **)	3.1.2
Engangshansker og engangsutstyr. *	50% reduksjon innen 2030	Helse	1.2.6
Matsvinn. Prosjekt på VBB *	50% reduksjon innen 2030	Helse	1.2.6
Erstatte engangsbatterier med oppladbare batterier i helsetjenestene *	50% oppladbare batterier innen 2030	Helse	1.2.6
Logistikk og samordning av bestillinger. Forsøksprosjekt i helse- og omsorgstjenestene *	3-årig prosjekt Innherred anskaffelser pågår.	Helse (Digitale Innherred KO, Innherred anskaffelser KO)	1.2.6
Ombruk av møbler og inventar som alternativ til nykjøp. *	Inngå avtaler for reparasjon, oppussing, redesign innen 2030.	Teknisk drift	1.2.4
Renhold: fase ut farlige kjemikalier. *	Gjennomgang av alt renhold ila. 2026.	Teknisk drift	2.3

2. Investeringer og drift av kommunale bygg

Dagens situasjon

Vedlikehold, påkostning nybygg og nyanlegg utgjør **28% av klimagassutslippene** fra kommunal virksomhet (2024). Dette er ca. tre ganger så mye som i 2023 på grunn av stor bygge- og rehabiliteringsvirksomhet .

Muligheter og utfordringer

Den største klimaeffekten ligger i å forlenge levetiden på eksisterende bygg og anlegg. Dette innebærer å legge mer innsats og økonomi i vedlikehold og oppgradering av eksisterende infrastruktur, mens nybygging reduseres.

Teknologisk utvikling gir muligheter for å oppgradere varme, lys og ventilasjon i byggene og øke energieffektivitet og kvalitet gjennom smarte styringssystemer. Utfordringen er at systemene utvikles raskt og eksisterende systemer blir utdatert relativt fort.

Vann og avløp står foran store investeringer på grunn av strengere miljøkrav (Forurensingsloven og Drikkevannsforskriften), gamle rør, og økende behov for renskapasitet. Valg av løsningskonsept, materialer og livstidsvurderinger for anleggene vil ha store klimakonsekvenser.

Slik skal vi gjøre det

Tiltakene støtter mål 1.2 i Samfunnsplanen: **Verdal omstiller seg til et lavutslippssamfunn.**

1.2.3 Legge til rette for **fornybare energikilder**, utnytte energipotensialet bedre og redusere energiforbruk

1.2.6 **Redusere kommuneorganisasjonens CO2-utslipp** med 50% innen 2030 sammenliknet med 2009.

2. INVESTERINGER OG DRIFT AV KOMMUNALE BYGG

Tiltak	Mål	Ansvarlig for tiltaket (samarbeidspartnere)	Samfunnsplanens strategier
Vedlikeholdsfrie og miljøvennlige materialer i bygg og anlegg*	Lang levetid og vedlikeholdsutgifter vektet høyere i konkurranser. Mål: Levetid og miljø vektet 40% innen 2030	Teknisk drift	1.2.6
Bruke beste tilgjengelige teknologi knyttet til energibruk. *	50% reduksjon i innkjøpt energi innen 2030.	Teknisk og eiendom	1.2.3
Energikartlegge bygg og anlegg. Vurdere forbedringstiltak *	Kartlegge alle bygg og anlegg, vurdere tiltak og kost/nytte. Mål: Lage prioriteringsoversikt ila. 2026.	Teknisk og drift	1.2.3
Rehabilitering vurderes foran nybygg. *	Mål: 70 % rehabilitering innen 2030.	Teknisk og eiendom	1.2.6

3. Mer og fornybar energi

Dagens situasjon

Energibruk utgjør en liten del av klimagassutslippet i kommunal virksomhet, men er stor for verdalssamfunnet. Deler av industrien er svært energikrevende produksjon, med karbonutslipp fra prosess og fossilt brensel.

Muligheter og utfordringer

Tilgang på fornybar energi er i dag begrensende for veksten i næringslivet i Verdal. Verdalsamfunnet har behov for fornybar energi for å utvide og omstille virksomheten. Se regional plan for energiomstilling.

Det er et potensial for å utnytte energien bedre, blant annet ved samarbeid mellom bedriftene. Ambisjonen er at **Verdal industripark skal bli et energisamfunn**. Grønt Industriløft er et prosjekt der bedriftene samarbeider om å redusere samlet energibruk, å etablere fornybar energiproduksjon og bedre samordning av effektlyten. Slik gis det mulighet for ny næring. Også grendesentrene i Verdal og sentrumsområdet er potensielle energisamfunn.

Planlegging og tilrettelegging for produksjon og distribusjon av fornybar energi er en av kommunens oppgaver. Det pågår et arbeid for å se på hvordan **takarealer og parkeringsarealer kan utnyttes for lokal energiproduksjon**, og for å etablere et **bioenergianlegg tilknyttet sentrum**. Lokal produksjon vil avlaste behovet for tilført vannkraft, som kan brukes til å fase ut fossil energi til transport og energikrevende industri. Utbygging av lokale kilder representerer også en fleksibilitet og beredskap i situasjoner med svikt eller store svingninger i energiprisene.

Dessuten skal Verdal kommune følge godt med på utviklingen av kjernekraft.

Slik skal vi gjøre det

Tiltakene møter to sentrale mål i Kommuneplanens samfunnsdel:

Mål 1.2 **Verdal omstiller seg til et lavutslippssamfunn**. Strategiene er:

1.2.2 Bidra aktivt til et grønt industriløft.

1.2.3 Legge til rette for fornybare energikilder, utnytte energipotensialet bedre og redusere energiforbruk.

3. MER OG FORNYBAR ENERGI

Tiltak	Mål	Ansvarlig for tiltaket (samarbeidspartnere)	Samfunnsplanens strategier
Etablere solcelleanlegg på egnede tak og utearealer. *	Inngå i alle nybygg og rehabiliterings-prosjekter i 2026-2030.	Teknisk drift	1.2.3
Utredning av biogass-produksjon fra husdyrgjødsel.	Utredning innen 2029	Næring, landbruk og miljø (landbruket)	1.2.2
Arealplan for lokal energiproduksjon	Kartlegge potensielle arealer i samarbeid med grunneiere og næringsliv innen 2029.	Plan byggesak og arealforvaltning (grunneiere og utbyggere)	1.2.3
Nærvarmeanlegg til kommunale bygg, grendesentra og utbyggingsområder.	Utrede potensialet innen 2029	Teknisk drift for kommunale bygg. (Grunneiere og utbyggere)	1.2.3

4. Reise og transport

Dagens situasjon

Transport og reiser utgjør **6% av klimagassutslippene** i den kommunale virksomheten, ca. 2000 tonn CO2 pr år.

Veitrafikk utgjør 8% av alle klimagassutslipp i Verdalsamfunnet.

Innbyggerne i Verdal står for 3 tonn CO2-utslipp i gjennomsnitt, og tilsammen 45 000 tonn pr år i reiser med bil og annen transport.

Muligheter og utfordringer

På Innherred er privatbil et vanlig transportmiddel. Det skjer en elektrifisering av bilparken i tråd med utskiftingsbehov, både **for privatbiler** og kommunens biler. Likevel vil det gi stor klimaeffekt hvis privatbilismen reduseres. Her er det delvis behov for tiltak som koordinerer transporten bedre, at tilbudene konkurrerer på pris, og endring av vaner.

Også **varetransport og gods** er relativt omfattende i forhold til folketallet. I tillegg transporteres store mengder stein og tunge byggevarer til industri og anlegg. Det finnes fylleanlegg for biogass. Likevel går de fleste busser, tunge maskiner, traktorer, trailere og varebiler på fossilt drivstoff. Det er et stort potensial i omlegging til nullutslipp drivstoff.

Slik skal vi gjøre det

Tiltakene møter mål 1.2 i Samfunnsplanen: **Verdal omstiller seg til et lavutslippssamfunn.**

1.2.5 Legge til rette for miljøvennlig transport og redusert transportbehov.

1.2.6 Redusere kommuneorganisasjonens CO2-utslipp med 50% innen 2030 sammenliknet med 2009.

4. REISE OG TRANSPORT

Tiltak	Mål	Ansvarlig (samarb. partner)	Samfunnsplanens strategier
Tilrettelegge veier og utearealer for syklende og gående. *	Gang- og sykkelveger legges inn i revisjonen av kommunedelplan Verdal by og planer for ny E6.	Plan byggesak og arealforvaltning	1.2.5
Arbeide for en regional byvekst-avtale for Innherredsbyen. *	Se Regionrådets "Felles areal- og transportstrategi for Innherredsbyen 2021-2040 - Sammen for attraktivitet og grønne reiser"	Kommunedirektørens fagstab (Innherred regionråd)	1.2.5
Informere innbyggerne om samkjøring og kollektiv transporttilbud. *	Informasjon på hjemmeside og Aksjon bilfri dag.	Arkiv, informasjon og service (AtB)	1.2.5
Utslippsfrie kjøretøy i alle kommunale tjenester. Ved løpende fornying. *	70% innen 2030.	Teknisk drift og Helse	1.2.6
Sikker sykkeplarkering ved kommunale virksomheter. *	Etableres for Hjemmetjenesten i VBB i 2028.	Teknisk drift	1.2.5
Fossilfrie maskinpark. Med nødvendig lade- og fylleanlegg. Ved løpende utskifting*	50% redusert dieselforbruk i 2030.	Teknisk drift	1.2.6

5. Grønn næringsutvikling

Dagens situasjon

Verdal har et sammensatt næringsliv med tradisjonelt landbruk, handel og tjenesteytende næringer, men Verdal er først og fremst en industrikommune. Industri sammen med bygge- og anleggsnæring sysselsetter ca. 40% av arbeidstakerne i Verdal.

Sektoren «Industri, olje og gass» står for 65% av de direkte klimagassutslippene i Verdal.

Sektoren Jordbruk står for 17% av de direkte klimagass-utslippene i Verdal.

Muligheter og utfordringer

Handlingsplan næring 2025-2028 ble vedtatt av Verdal kommunestyre våren 2025. Overordnet mål med næringsarbeidet i Verdal kommune er - Skapende, kompetent og framtidsrettet – en offensiv drivkraft i Trøndelag. Samtidig skal Verdal være i førersetet for grønn omstilling og grønne verdier.

Det er etablert et felles prosjekt Grønt Industriløft, som skal transformere Verdal Industripark til å bli framtidens mest attraktive nav for utvikling av grønn industri i Trøndelag.

Næringsutvikling for fangst og utnyttning av karbon er avgjørende for å nå samfunnsålet. [Industriklyngen CCS Midt-Norge](#) undersøker mulighetene og utfordringene knyttet til industriell karbonfangst, utnyttelse og lagring. I første omgang kartlegges infrastrukturen for mulig CO₂-håndtering i regionen. I planperioden er det ingen utsikter til industrielle karbonfangstløsninger men et testanlegg for CO₂-fangst anses realistisk.

Trøndelag er et av landets største landbruksfylker og står for omlag 23% av matproduksjonen i landet. Landbruksnæringa jobber for bærekraftig økonomi og klimasmarte løsninger. Landbrukets klimaplan er nasjonal, og beskriver tiltak for å kutte klimagassutslipp og øke opptaket av karbon i jord fram mot 2030.

Slik skal vi gjøre det

Tiltakene møter følgende mål og strategier i Kommuneplanens samfunnsdel:

Mål 1.2 Verdal omstiller seg til et lavutslippssamfunn. Strategiene er:

- 1.2.1 Være en pådriver for at næringsliv og innbyggere reduserer sine klimaavtrykk
- 1.2.2 Bidra aktivt til et grønt industriløft.
- 1.2.7 Fremme og ivareta naturlig og industriell karbonfangst

Mål 3.1 Verdal har et innovativt, mangfoldig og konkurransedyktig næringsliv. Strategiene er:

- 3.1.1 Sørge for gode rammevilkår for eksisterende bedrifter og gründere
- 3.1.5 Legge til rette for økt verdiskaping og nye grønne næringer innenfor utmarksnæring, jord- og skogbruk.

5. GRØNN NÆRINGSUTVIKLING

Tiltak	Mål	Ansvarlig (samarbeidspartnere)	Samfunns- planens strat.
Grønt industriløft Verdal industripark. Tiltak for energi, reduserte utslipp, arealbruk og FoU.	Tiltak hos de største punktutslippene innen 2030.	Næring. (Proneo, Innherred Næringsforening)	1.2.1, 1.2.2 og 3.1.3
Tiltak for reduserte utslipp i landbruket	Landbrukets Klimaplan konkretiseres for Verdal/Innherredsregionen innen 2030.	Næring landbruk og miljø. (Landbrukets organisasjoner og Grønt kompetansesenter Mære-Skjetlein)	3.1.5
Verdal kommunes næringsfond prioriterer søknader som videreutvikler eksisterende næringsliv og etablerer ny virksomhet med fokus på grønn konkurransekraft	100% tiltak med grønn konkurransekraft innen 2030.	Næring	3.1.5
Verdal industripark som energisamfunn: samhandling, energideling og felles forvaltning av energikilder i industriparken	Gjennomføre prosjektet «Energisamfunn» innen 2029	Næring Plan, byggesak og arealforvaltning.	3.1.1
Stimulere til sirkulær økonomi: Etterspørre sirkulærøkonomiske løsninger i næringslivet gjennom offentlige anskaffelser.	Mål: se prosjektet «Grønt industriløft»	Verdal kommune (næringslivet og Innherred Anskaffelser)	1.2.1 og 3.1.5
Industriell karbonfangst og karbonanvendelse: Følge opp arbeidet i industriklyngen CCS Midt-Norge. Strategisk og politisk.	2023-2026: Videre utvikling mot felles konsept og verdikjede.	Plan byggesak og arealforvaltning (næringslivet)	1.2.7

6. Karbon- binding i jord og skog

Dagens situasjon

Verdal er en kommune med store skog- og utmarksarealer og landbruksjord. Dette er arealer som tar opp og lagrer karbon naturlig.

Statistikk viser at kapasiteten for å ta opp og lagre karbon naturlig i Verdal har økt fra 132 tusen tonn pr år i 2011-2015 til 142 tusen tonn pr år i 2016-2020. Årsaken er at skogens evne til opptak er forbedret (se vedlegg, NIBIO). Dette er ulikt situasjonen i resten av landet pga våre natur- og skogsområder.

Verdal har mulighet til å kompensere lokale utslipp med naturlig karbonfangst, gjennom arealplanlegging og klimasmart drift i skog- og jordbruket.

Muligheter og utfordringer

Arealplanen er under revisjon. Karbonrike arealer ivaretas i tråd med nye retningslinjer fra regjeringen. Klimaeffekter er med i vurderingene for den langsiktige arealstrategien for Verdal. Slik kan naturlig karbonfangst balansere en del av de lokale utslippene.

Regjeringen anbefaler at kommunene utarbeider et arealregnskap som del av kommuneplanarbeidet. Arealregnskap er et verktøy for vurderinger rundt disponering av areal i kommuneplan.

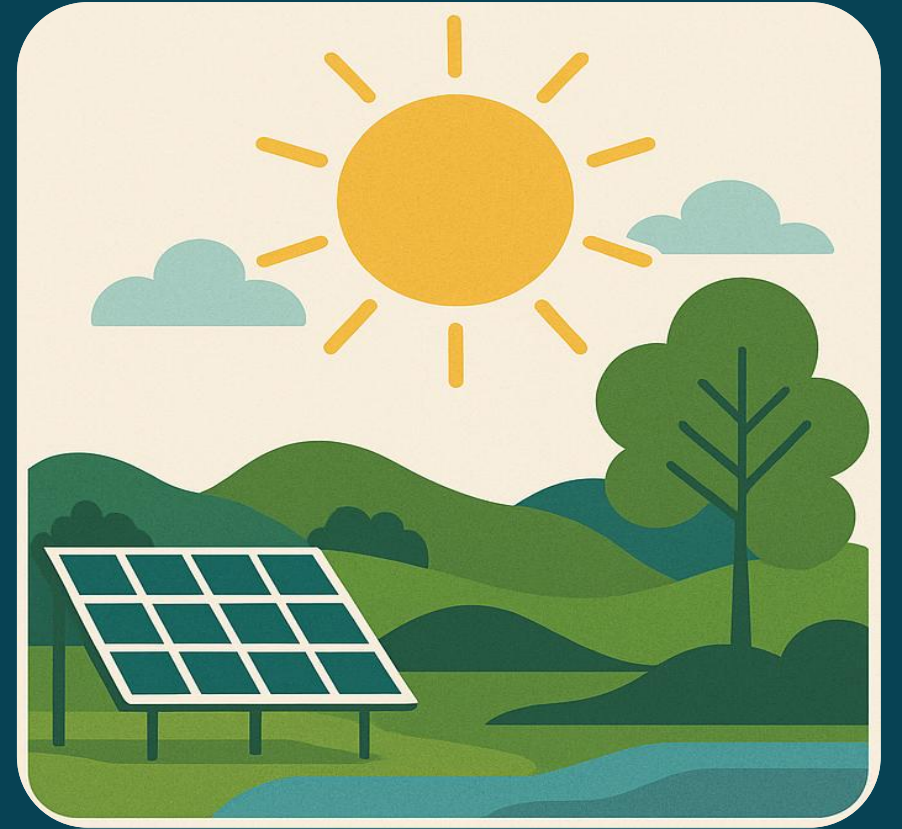
Slik skal vi gjøre det

Tiltakene møter mål 1.2 i Samfunnsplanen: **Verdal omstiller seg til et lavutslippssamfunn.** Og mål 3.1 **Verdal har et innovativt, mangfoldig og konkurransedyktig næringsliv.**

- 1.1.1 Fortette eksisterende nærings-, bolig- og fritidsboligarealer og tilrettelegge for nye arealer i tråd med behov
- 1.2.7 Fremme og ivareta naturlig og industriell karbonfangst
- 3.1.5 Legge til rette for økt verdiskaping og nye grønne næringer innenfor utmarksnæring, jord- og skogbruk.

6. KARBON-BINDING I JORD OG SKOG

Tiltak	Mål	Ansvarlig (samarb.partner)	Samfunns-planen
Myr, skog og matjord ivaretas	Planvask med gjennomgang av eksisterende utbyggingstilsagn på karbonrike arealer som del av Revidert arealplan 2026.	Plan byggesak og arealforvaltn.	1.1.1
Bedre arealutnyttelse for utbygging av boliger, fritid og næring. I sentrum. *	Se KOMMUNEPLANENS AREALDEL 2025-2030, Planbeskrivelse (utkast 2024): <ul style="list-style-type: none"> •For boliglokalisering tilstrebet lokaliseringer nær eksisterende bebyggelse og fellesarealer. •Nye områder for fritidsboliger er foreslått som utvidelser av eksisterende felt eller fortetting •Nye næringsarealer er lokalisert der det allerede er inngrep og lignende aktivitet. Mål: Ny arealplan iverksettes fra 2026.	Plan byggesak og area-lforvaltning	1.1.1 og 3.1.5
Økt karbonbinding i jord og skog.	Bruk av gjødsling, fangvekster og biokull. Veilede grunneiere om regelverk og nasjonale tilskuddsordninger. Mål: 50% flere tilskuddsøknader innen 2030.	Næring landbruk og miljø. (Landbrukets organisasjoner)	1.2.7
Etablere arealregnskap for Verdal *	Prosjekt med opprettelse av arealregnskap for Verdal, med bistand fra fylkeskommunen. Vurdere krav om kompensierende tiltak ved omdisponering av karbonrike arealer. Mål: Arealregnskap opprettes innen 2029.	Plan byggesak og arealforvaltning (Trøndelag fylkeskommune)	1.1.1



Vedlegg: Kunnskapsgrunnlag

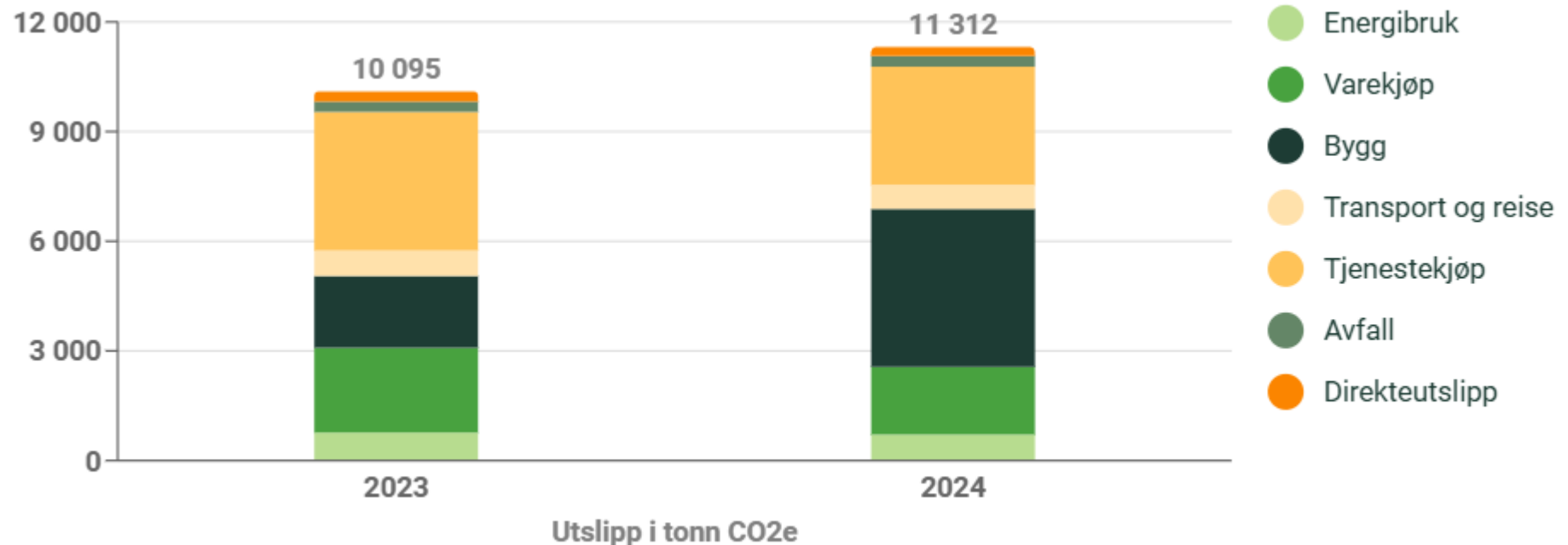
Klimaregnskap for Verdal kommune

Dagens situasjon

Figurene viser beregnet klimagassutslipp fra den samlede kommunale virksomheten i 2023 og 2024 (basert på årsregnskapene).

Vedlikehold, påkostning nybygg og nyanlegg utgjør 28% av klimagassutslipp fra kommunal virksomhet (2024). Dette er ca. tre ganger så mye som i 2023 på grunn av stor bygge- og rehabiliteringsvirksomhet.

Kommunal virksomhet utgjør 1-2% av klimagassutslippene i Verdalssamfunnet.



Klimaregnskap for Verdalsamfunnet (1)

Figuren viser utviklingen i direkte klimagassutslipp fra alle sektorer.

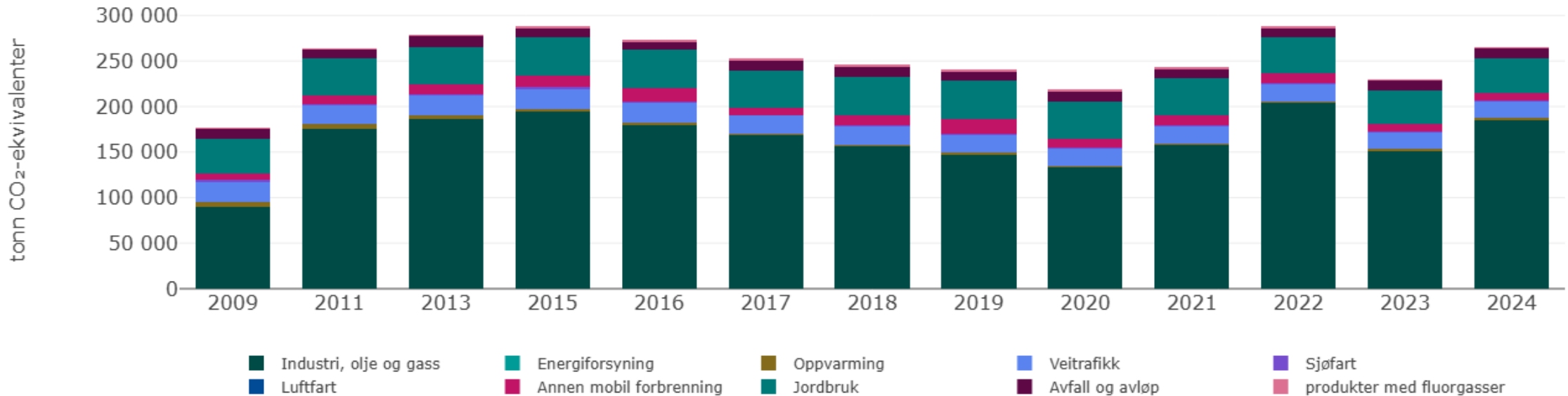
Industri, olje og gass er største sektor for direkte klimagassutslipp. Det er aktivitetsnivået i denne sektoren som former endringsbildet for Verdalsamfunnet siden 2009.

(Direkte utslipp vil si klimagasser fra aktivitet innenfor Verdal kommunes grenser)

Totale utslipp gikk ned i 2023 og opp i 2024. Samlede utslipp er nesten doblet i forhold til referanseåret (2009).

Sektorfordelte utslipp per år Verdal

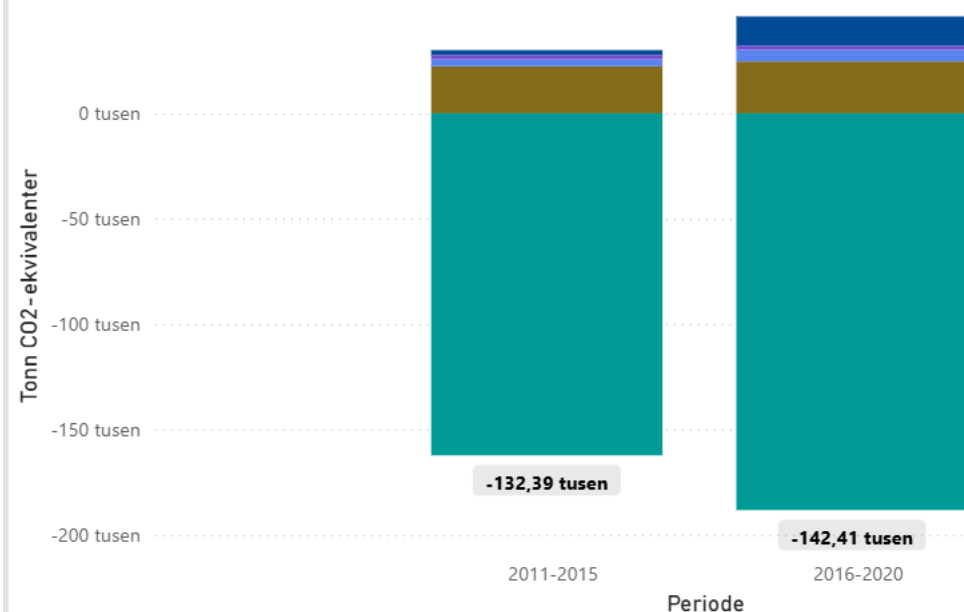
Kilde: Miljødirektoratet



Karbon-binding i jord og skog i Verdal

Årlig utslipp og opptak av klimagasser

Arealbrukskategori: 1) Skog 2) Dyrket mark 3) Beite 4) Vann og myr 5) Utbygd areal



Kart, diagram og tabell



Les mer om dataene

Arealbrukskategori	2011-2015		2016-2020	
	Tonn CO2-ekvivalenter per år	per hektar (gj.snitt)	Tonn CO2-ekvivalenter per år	per hektar (gj.snitt)
1) Skog	-162 321,08	-2,54	-188 298,41	-2,95
2) Dyrket mark	22 252,64	2,78	24 536,15	3,07
3) Beite	3 270,35	0,07	5 530,22	0,12
4) Vann og myr	2 116,39	0,06	2 014,72	0,06
5) Utbygd areal	2 295,13	1,04	13 810,14	5,69

Verdal er en kommune med store skog- og utmarksarealer. Dette er arealer som tar opp og lagrer karbon naturlig.

Statistikk fra NIBIO viser at **kapasiteten for å ta opp og lagre karbon** har økt i Verdal de senere årene, se figuren (Miljødirektoratet). Dette skyldes god skjøtsel med balansert hogst og planting. Samtidig har det utbygde arealet økt i 2016-20, og dermed redusert evnen til karbonopptak. Samlet sett har likevel evnen til naturlig opptak og lagring økt i Verdal.

Negative tall i tabellen betyr karbonopptak, positive betyr utslipp.